

統計資料 6 - N0. 16

令和6年度
学校基本統計

学校基本調査結果報告書
(島根県分)

令和7年1月

島根県政策企画局統計調査課

利用上の注意

- 1 この報告書は、文部科学省が令和6年5月1日現在で調査を実施し、令和6年12月18日に公表した令和6年度学校基本調査（確定値）に基づき、島根県分をまとめたものです。
- 2 この報告書は、県内に設置されている幼稚園、幼保連携型認定こども園、小学校、中学校、義務教育学校、高等学校、特別支援学校、専修学校及び各種学校について、島根県の調査結果を取りまとめたものです。なお、国立大学法人附属の幼稚園、義務教育学校については、文部科学省が直接調査を行っていますが、この報告書に含めて数値を計上しています。
- 3 統計表中の数値については、表章単位未満を四捨五入しているため、個々の数値の和が総数と一致しない場合があります。
また、統計表中の符号は、次のとおりです。
「ー」…… 計数がない場合
「…」…… 係数出現があり得ない場合又は調査対象とならなかった場合
「0.0」…… 数値が単位未満のもの
「△」…… 減少の場合又は負数
- 4 年齢は、令和6年4月1日現在の満年齢です。
- 5 報告書本文中の表（1～54）の区分欄は、過去の数値と比較できるよう、原則として平成26年度及び令和元年度～令和6年度を掲載しています。
- 6 この報告書については、「しまね統計情報データベース」に掲載しています。
(<https://pref.shimane-toukei.jp/>)
なお、文部科学省の公表については、文部科学省ホームページをご覧ください。
(https://www.mext.go.jp/b_menu/toukei/chousa01/kihon/1267995.htm)

【問い合わせ先】

〒690-8501 松江市殿町1番地
島根県政策企画局統計調査課
産業統計係
TEL (0852) 22-6513
FAX (0852) 22-6044

目 次

I	調査の概要	1
II	調査の結果	3
1	概要	3
2	学校調査	
	(1) 幼稚園	7
	(2) 幼保連携型認定こども園	8
	(3) 小学校	10
	(4) 中学校	12
	(5) 義務教育学校	14
	(6) 高等学校（全日制課程・定時制課程）	15
	(7) 高等学校（通信制課程）	17
	(8) 特別支援学校	18
	(9) 専修学校	18
	(10) 各種学校	20
3	卒業後の状況調査	
	(1) 中学校	22
	(2) 義務教育学校	24
	(3) 高等学校（全日制課程・定時制課程）	25
	(4) 高等学校（通信制課程）	29
	(5) 特別支援学校（中学部・高等部）	30
4	不就学学齢児童生徒調査	32
5	学校施設調査	33
統計表		
1	総括表	34
2	市町村別集計表	
	(1) 学校調査	35
	(2) 卒業後の状況調査	37
3	全国及び中国5県との比較	
	(1) 学校調査	
	① 幼稚園	38
	② 幼保連携型認定こども園	39
	③ 小学校	40
	④ 中学校	41
	⑤ 義務教育学校	42
	⑥ 高等学校（全日制課程・定時制課程）	43
	⑦ 高等学校（通信制課程）	44
	⑧ 特別支援学校	45
	⑨ 専修学校	46
	⑩ 各種学校	47
	(2) 卒業後の状況調査	
	① 中学校	48
	② 義務教育学校	48
	③ 高等学校（全日制課程・定時制課程）	49

I 調査の概要

1 調査の目的

この調査は、統計法に基づく基幹統計調査として、文部科学省が昭和23年から実施しているもので、学校に関する基本的事項を調査し、学校教育行政上の基礎的資料を得ることを目的とする。

2 調査の範囲

- (1) 学校調査…………… 幼稚園、幼保連携型認定こども園、小学校、中学校、義務教育学校、高等学校、特別支援学校、専修学校及び各種学校
- (2) 学校通信教育調査…………… 通信制課程を置く高等学校
- (3) 不就学学齢児童生徒調査… 不就学の学齢児童及び学齢生徒
- (4) 学校施設調査…………… 私立の幼稚園、幼保連携型認定こども園、中学校、高等学校、特別支援学校、専修学校及び各種学校、公立の幼保連携型認定こども園及び専修学校
- (5) 卒業後の状況調査…………… 中学校、義務教育学校、高等学校及び特別支援学校の中学部・高等部の卒業生

3 調査事項

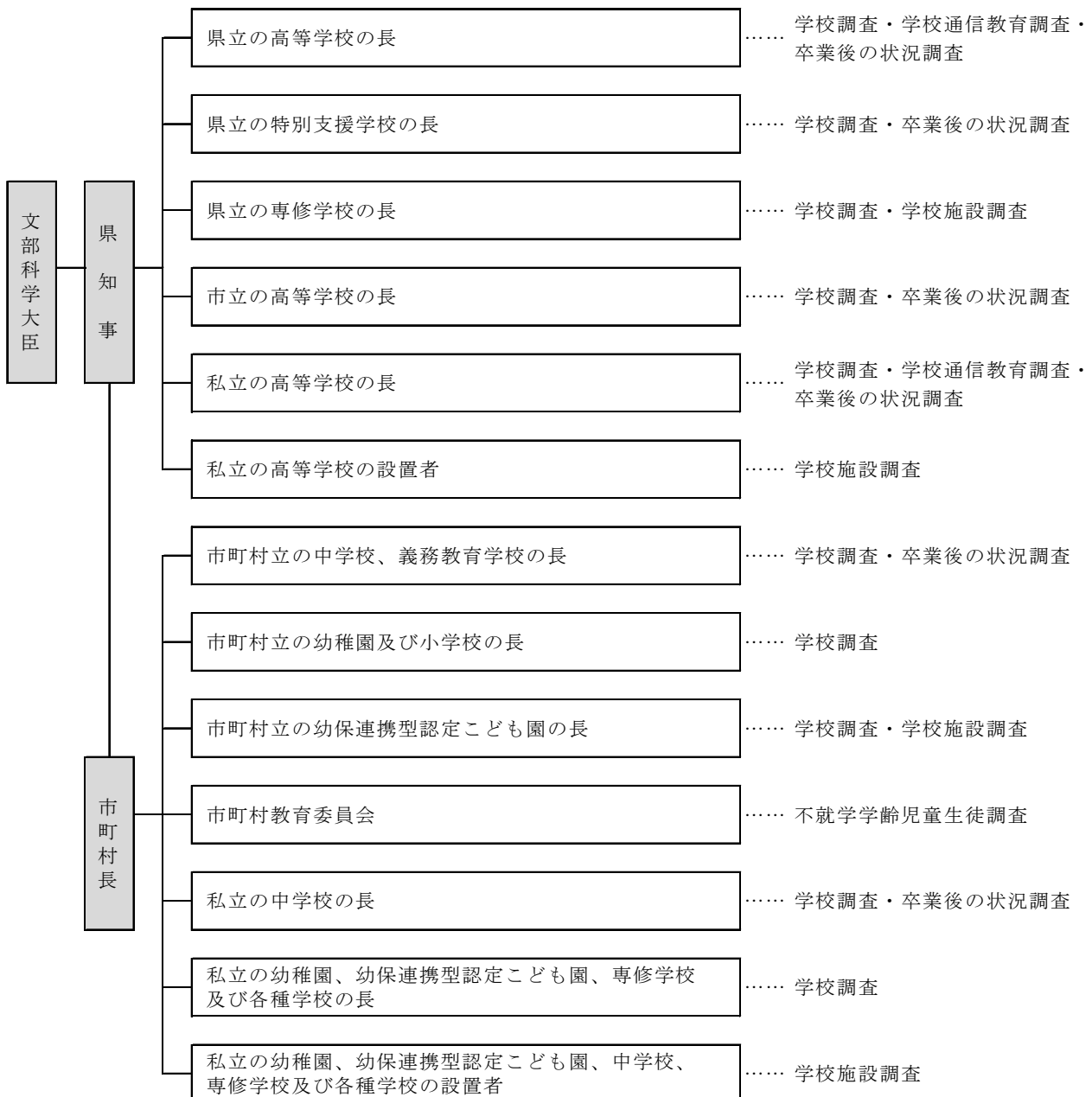
- (1) 学校調査
 - ① 学校の名称、種別及び所在地
 - ② 学校の特性に関する事項
 - ③ 学部、学科、課程又は学級に関する事項
 - ④ 教員及び職員の数
 - ⑤ 幼児、児童又は生徒の在籍状況及び出席状況
 - ⑥ 幼児、児童又は生徒の入学、卒業及び転出入の状況
- (2) 学校通信教育調査
 - ① 学校の名称及び所在地
 - ② 学校の特性に関する事項
 - ③ 教員及び職員の数
 - ④ 生徒の在籍状況
 - ⑤ 生徒の入学、卒業、退学及び単位修得の状況
- (3) 不就学学齢児童生徒調査
 - ① 教育委員会の名称及び所在地
 - ② 学齢児童生徒の就学の免除及び猶予の状況
 - ③ 居所不明の学齢児童生徒の数
 - ④ 死亡した学齢児童生徒の数
- (4) 学校施設調査
 - ① 学校の名称、種別及び所在地
 - ② 学校の特性に関する事項
 - ③ 土地又は建物の用途別、構造別等の面積
 - ④ 土地又は建物の増減の状況
- (5) 卒業後の状況調査
 - ① 学校の名称、種別及び所在地

- ② 学校の特性に関する事項
- ③ 卒業者の卒業時における所属に関する事項
- ④ 卒業者の進学、就職等の状況

4 調査の実施時期

- ・ 学校調査、学校通信教育調査、不就学学齢児童生徒調査及び学校施設調査は、令和6年5月1日現在。
- ・ 卒業後の状況調査は、令和5年度間の卒業生（高等学校及び特別支援学校の高等部にあっては、令和4年度以前の卒業生で上級の学校に入学を志願した者を含む。）について、令和6年5月1日現在。

5 調査系統



Ⅱ 調査の結果

1 概要

在学者数は、小学校、中学校で減少が続いており、過去最少。高等学校も8年連続の減少。

(1) 幼稚園 (表1、表2、図1)

- ① 園数は69園で、前年度より7園減少。
- ② 園児数は1,326人で、前年度より676人減少。昭和54年度のピークから平成7年度まで減少した後、平成8年度に増加。その後、平成9年度以降は28年連続して減少。

(2) 幼保連携型認定こども園 (表1、表2、図1)

- ① 園数は32園で、前年度より9園増加。
- ② 園児数は3,066人で、前年度より984人増加。

(3) 小学校 (表1、表2、図1)

- ① 学校数は194校で、前年度より2校減少。
- ② 児童数は31,785人で、前年度より664人減少。昭和33年度のピークから昭和52年度まで減少した後、昭和58年度まで増加。その後、昭和59年度以降は41年連続して減少し、過去最少。

(4) 中学校 (表1、表2、図1、表38、表39、表40)

- ① 学校数は93校で、前年度より2校減少。
- ② 生徒数は16,556人で、前年度より53人減少。昭和37年度のピークから昭和55年度まで減少した後増加に転じ、昭和58年度を除き、昭和62年度まで増加。その後、昭和63年度以降は37年連続して減少し、過去最少。
- ③ 卒業者数は5,556人で、前年より139人減少。
- ④ 高等学校等への進学者数は5,484人で、前年より151人減少。高等学校等進学率（通信制課程へ進学した者を含む）は98.7%で、前年より0.2ポイント低下。
- ⑤ 就職者数は15人で、前年より10人増加。卒業者に占める就職者の割合は0.3%で、前年より0.2ポイント上昇。

(5) 義務教育学校 (表1、表2、図1、表41、表42)

- ① 学校数は3校で、前年度と同数。
- ② 児童生徒数は1,711人で、前年度より36人増加。
- ③ 卒業者数は206人で、前年より19人減少。高等学校等への進学者数は204人で、前年より18人減少。高等学校等進学率（通信制課程へ進学した者を含む）は99.0%で、前年より0.3ポイント上昇。

(6) 高等学校（全日制課程・定時制課程）（表1、表2、図1、表43、表44、表45）

- ① 学校数は47校で、前年度と同数。
- ② 生徒数は16,668人で、前年度より186人減少。昭和40年度のピークから減少、増加を繰り返し、平成28年度は平成2年度以来26年ぶりに増加したが、その後は8年連続して減少。
- ③ 卒業生数は5,253人で、前年より259人減少。
- ④ 大学等への進学者数は2,635人で、前年より121人減少。大学等進学率（大学・短期大学の通信教育部へ進学した者を含む）は50.2%で、前年より0.2ポイント上昇。
- ⑤ 専修学校（専門課程）への進学者数は1,129人で、前年より119人減少。専修学校（専門課程）進学率は21.5%で、前年より1.1ポイント低下。
- ⑥ 就職者数は1,088人、卒業者に占める就職者の割合は20.7%。うち県内就職者は885人で、就職者の81.3%。

(7) 高等学校（通信制課程）（表1）

- ① 学校数は3校で、前年度と同数。
- ② 在学者数は2,111人で、前年度より153人増加。

(8) 特別支援学校（表1）

- ① 学校数は12校で、前年度と同数。
- ② 在学者数は1,058人で、前年度より76人増加。

(9) 専修学校・各種学校（表1）

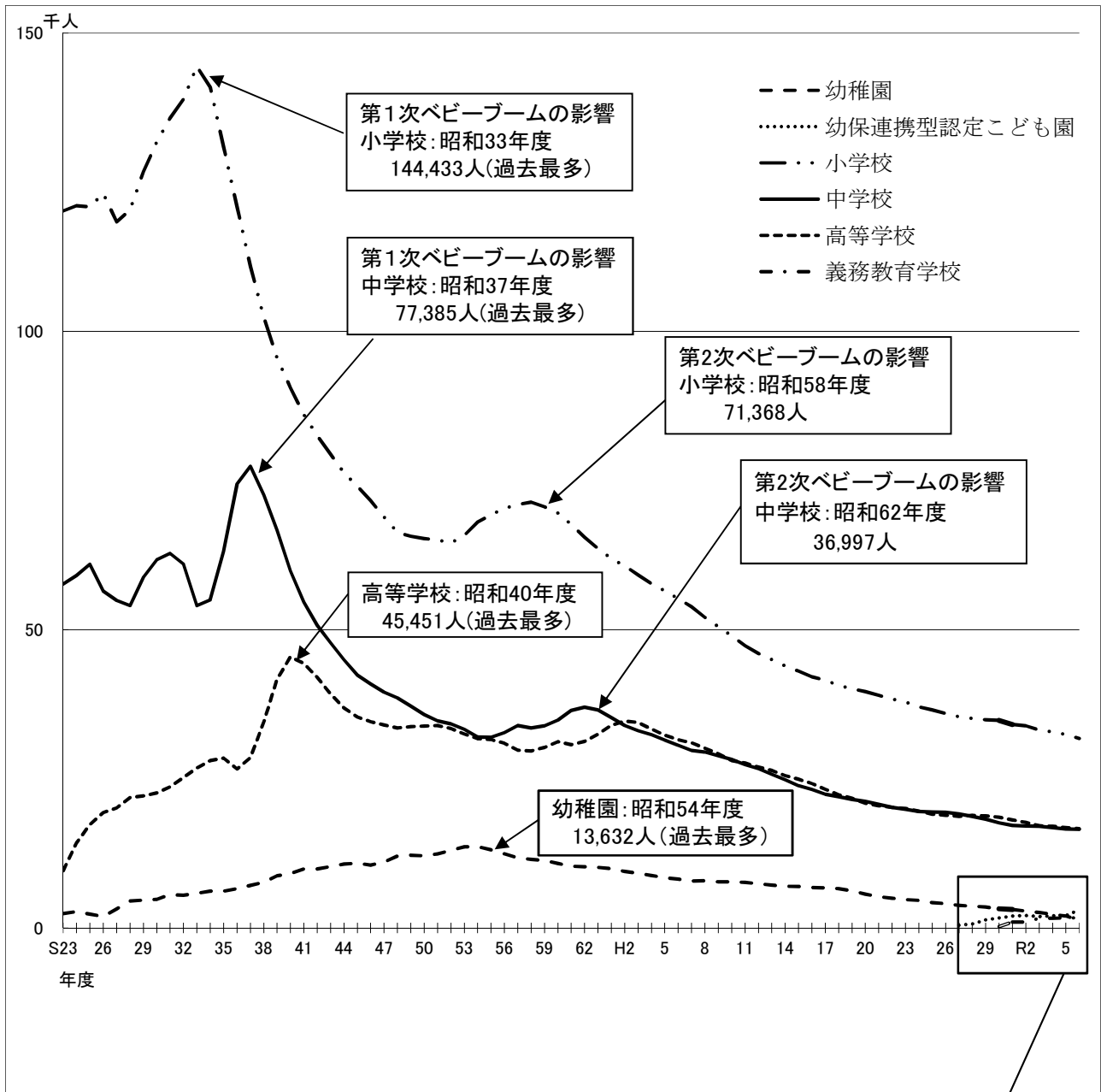
- ① 専修学校の学校数は19校で、前年度と同数。各種学校の学校数は15校で、前年度より6校減少。
- ② 専修学校の生徒数は2,301人で、前年度より114人減少。各種学校の生徒数は338人で、前年度より81人増加。

表1 学校数、在学者数、教員数

単位：園・校・人

区分	学校数			在学者数			教員数(本務者)		
	令和6年度	令和5年度	増減数	令和6年度	令和5年度	増減数	令和6年度	令和5年度	増減数
幼稚園	69	76	△7	1,326	2,002	△676	307	352	△45
幼保連携型認定こども園	32	23	9	3,066	2,082	984	582	433	149
小学校	194	196	△2	31,785	32,449	△664	2,989	2,999	△10
中学校	93	95	△2	16,556	16,609	△53	1,792	1,808	△16
義務教育学校	3	3	0	1,711	1,675	36	123	120	3
高等学校(全日制・定時制)	47	47	0	16,668	16,854	△186	1,715	1,716	△1
高等学校(通信制)	3	3	0	2,111	1,958	153	40	38	2
特別支援学校	12	12	0	1,058	982	76	827	823	4
専修学校	19	19	0	2,301	2,415	△114	216	221	△5
各種学校	15	21	△6	338	257	81	38	39	△1

図1 児童・生徒数の推移



*第1次ベビーブームはS22年からS24年まで、第2次ベビーブームはS46年からS49年まで

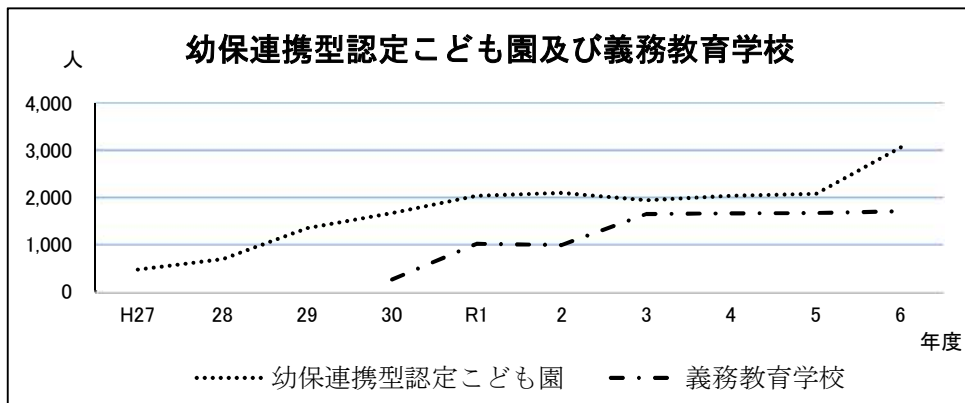


表2 児童・生徒数の推移

単位:人

年度	幼稚園	小学校	中学校	高等学校 (全日制・ 定時制)	年度	幼稚園	幼保連携 型認定 こども園	小学校	中学校	義務教 育学校	高等学校 (全日制・ 定時制)
昭和23	2,446	120,204	57,672	9,609	62	10,252	…	65,500	36,997	…	31,289
24	2,753	121,080	59,110	14,268	63	10,174	…	63,610	36,574	…	32,476
25	2,322	120,882	60,969	17,332	平成元	9,971	…	61,942	35,276	…	34,013
26	1,944	123,131	56,489	19,339	2	9,486	…	60,713	33,961	…	34,664
27	3,229	118,362	54,902	20,131	3	9,175	…	59,187	33,068	…	34,467
28	4,537	120,404	54,045	21,874	4	8,803	…	57,715	32,386	…	33,352
29	4,661	126,814	58,811	22,174	5	8,428	…	56,505	31,534	…	32,350
30	4,818	131,803	61,759	22,657	6	8,206	…	55,219	30,653	…	31,570
31	5,582	135,774	62,802	23,673	7	7,873	…	53,850	29,753	…	31,056
32	5,495	138,938	60,999	25,224	8	7,935	…	52,078	29,480	…	30,152
33	5,815	<u>144,433</u>	54,035	26,835	9	7,771	…	50,494	28,849	…	29,236
34	6,186	140,945	55,018	28,060	10	7,751	…	48,981	28,262	…	28,096
35	6,178	130,897	63,109	28,481	11	7,637	…	47,276	27,363	…	27,638
36	6,603	120,899	74,411	26,654	12	7,427	…	46,023	26,696	…	26,968
37	7,137	110,882	<u>77,385</u>	28,569	13	7,202	…	44,994	25,793	…	26,411
38	7,638	102,338	72,570	34,591	14	7,029	…	43,942	24,848	…	25,554
39	8,771	95,611	66,696	41,662	15	6,965	…	43,064	23,865	…	24,945
40	9,129	90,541	59,855	<u>45,451</u>	16	6,789	…	42,134	23,191	…	24,216
41	9,888	86,072	54,616	44,344	17	6,747	…	41,500	22,439	…	23,276
42	9,901	82,514	50,721	42,037	18	6,595	…	40,672	22,018	…	22,343
43	10,307	79,412	47,793	39,216	19	6,213	…	40,104	21,562	…	21,724
44	10,750	76,301	44,969	36,899	20	5,665	…	39,645	21,238	…	20,922
45	10,872	74,038	42,406	35,347	21	5,267	…	39,009	20,744	…	20,523
46	10,532	71,668	40,918	34,584	22	5,000	…	38,409	20,238	…	20,216
47	11,048	68,921	39,547	34,032	23	4,762	…	37,887	19,918	…	20,045
48	12,041	66,345	38,591	33,539	24	4,621	…	37,064	19,560	…	19,580
49	12,189	65,655	37,184	33,778	25	4,244	…	36,582	19,440	…	19,093
50	12,105	65,262	35,767	33,844	26	4,058	…	35,958	19,381	…	18,889
51	12,420	65,032	34,747	33,939	27	3,783	472	35,426	19,138	…	18,714
52	13,013	64,567	34,239	33,432	28	3,679	694	35,161	18,727	…	18,886
53	13,629	65,820	33,297	32,501	29	3,522	1,353	34,894	18,246	…	18,818
54	<u>13,632</u>	68,016	31,997	31,738	30	3,227	1,675	34,801	17,596	262	18,590
55	13,132	69,267	31,975	31,615	令和元	3,100	2,037	34,115	17,188	1,018	18,121
56	12,423	70,335	32,775	30,971	2	2,852	2,103	33,921	17,119	994	17,707
57	11,781	70,967	33,940	29,805	3	2,595	1,944	33,162	17,040	1,649	17,145
58	11,493	71,368	33,515	29,682	4	2,280	2,038	32,892	16,817	1,667	17,042
59	11,346	70,600	33,883	30,298	5	2,002	2,082	32,449	16,609	1,675	16,854
60	10,832	69,528	34,857	31,252	6	<u>1,326</u>	<u>3,066</u>	<u>31,785</u>	<u>16,556</u>	<u>1,711</u>	<u>16,668</u>
61	10,353	67,654	36,452	30,755							

※下線部分は、調査実施以来過去最多を示す。

2 学校調査

(1) 幼稚園

① 園数 (表3)

幼稚園数は69園で、前年度より7園減少。

表3 幼稚園の設置者別園数

区分	計	国立	公立	単位:園
				私立
平成26年度	104	1	88	15
令和元年度	90	1	77	12
2	89	1	76	12
3	85	1	74	10
4	80	1	69	10
5	76	1	66	9
6	69	1	59	9

② 学級数 (表4)

学級数は128学級で、前年度より40学級減少。

③ 園児数 (表4)

園児数は1,326人で、前年度より676人減少。

(ア) 一学級当たりの園児数は10.4人で、前年度より1.5人減少。

(イ) 本務教員一人当たりの園児数は4.3人で、前年度より1.4人減少。

表4 幼稚園の学級数及び年齢別園児数

区分	学級数	単位:学級・人・%				
		計	男	女	3歳	比率
平成26年度	278	4,058	2,058	2,000	1,193	29.4
令和元年度	222	3,100	1,607	1,493	922	29.7
2	207	2,852	1,465	1,387	814	28.5
3	193	2,595	1,345	1,250	723	27.9
4	184	2,280	1,137	1,143	604	26.5
5	168	2,002	1,032	970	549	27.4
6	128	1,326	705	621	345	26.0

つづき

区分	園児数				一学級当たりの園児数	本務教員一人当たりの園児数
	4歳	比率	5歳	比率		
平成26年度	1,369	33.7	1,496	36.9	14.6	7.8
令和元年度	1,013	32.7	1,165	37.6	14.0	8.0
2	993	34.8	1,045	36.6	13.8	7.2
3	857	33.0	1,015	39.1	13.4	6.9
4	769	33.7	907	39.8	12.4	6.1
5	649	32.4	804	40.2	11.9	5.7
6	462	34.8	519	39.1	10.4	4.3

④ 修了者数及び就園率（表5）

令和6年3月の幼稚園修了者数は791人で、前年より134人減少。

就園率は15.5%で、前年より1.9ポイント低下。

表5 幼稚園の修了者数及び就園率

単位:人・%

区 分	幼稚園 修了者数	小学校及び 義務教育学校 第1学年児童数	就園率	
			島根県	全国
平成26年	1,643	5,906	27.8	54.2
令和元年	1,204	5,655	21.3	42.6
2	1,165	5,662	20.6	40.5
3	1,064	5,507	19.3	38.7
4	1,031	5,590	18.4	36.9
5	925	5,310	17.4	35.1
6	791	5,118	15.5	33.4

(注) 就園率…小学校及び義務教育学校第1学年児童数に対する幼稚園修了者数の比率

⑤ 教員数（表6）

教員数（本務者）は307人で、前年度より45人減少。

教員数（本務者）のうち、女性の占める比率は90.9%で、前年度より0.3ポイント低下。

表6 幼稚園の教員数

単位:人・%

区 分	教員数 (本務者)	性別		本務教員に 占める女性の 比率
		男	女	
平成26年度	517	41	476	92.1
令和元年度	387	33	354	91.5
2	394	36	358	90.9
3	375	35	340	90.7
4	371	37	334	90.0
5	352	31	321	91.2
6	307	28	279	90.9

(2) 幼保連携型認定こども園

① 園数（表7）

幼保連携型認定こども園数は32園で、前年度より9園増加。

表7 幼保連携型認定こども園の設置者別園数

単位:園

区分	計	国立	公立	私立
令和元年度	19	-	3	16
2	20	-	3	17
3	20	-	2	18
4	22	-	2	20
5	23	-	2	21
6	32	-	9	23

② 学級数（表 8）

学級数は124学級で、前年度より41学級増加。

③ 園児数（表 8）

園児数は3,066人で、前年度より984人増加。

(ア) 一学級当たりの園児数（3～5歳児）は16.3人で、前年度より0.4人減少。

(イ) 本務教育・保育職員一人当たりの園児数は5.3人で、前年度より0.5人増加。

表 8 幼保連携型認定こども園の学級数及び年齢別園児数

単位:学級・人・%

区分	学級数	園児数				
		計	男	女	0～2歳	比率
令和元年度	71	2,037	1,022	1,015	648	31.8
2	74	2,103	1,085	1,018	688	32.7
3	69	1,944	1,011	933	588	30.2
4	78	2,038	1,068	970	674	33.1
5	83	2,082	1,103	979	696	33.4
6	124	3,066	1,580	1,486	1,050	34.2
つづき						
区分	園児数					
	3歳	比率	4歳	比率	5歳	比率
令和元年度	474	23.3	442	21.7	473	23.2
2	454	21.6	502	23.9	459	21.8
3	439	22.6	436	22.4	481	24.7
4	439	21.5	464	22.8	461	22.6
5	428	20.6	456	21.9	502	24.1
6	644	21.0	655	21.4	717	23.4
つづき						
区分	一学級当たりの園児数(3～5歳児)	本務教育・保育職員一人当たりの園児数(0～5歳児)				
令和元年度	19.6	5.4				
2	19.1	5.1				
3	19.7	4.9				
4	17.5	4.6				
5	16.7	4.8				
6	16.3	5.3				

④ 修了者数及び就園率（表 9）

令和6年3月の幼保連携型認定こども園修了者数は612人で、前年より128人増加。

就園率は12.0%で、前年より2.9ポイント上昇。

表 9 幼保連携型認定こども園の修了者数及び就園率

単位:人・%

区 分	幼保連携型認定こども園修了者数	小学校及び義務教育学校第1学年児童数	就園率	
			島根県	全国
令和元年	365	5,655	6.5	14.3
2	470	5,662	8.3	16.6
3	458	5,507	8.3	18.4
4	481	5,590	8.6	19.8
5	484	5,310	9.1	21.1
6	612	5,118	12.0	22.2

注) 就園率…小学校及び義務教育学校第1学年児童数に対する幼保連携型認定こども園修了者数の比率

⑤ 教育・保育職員数（表10）

教育・保育職員数（本務者）は582人で、前年度より149人増加。

教育・保育職員数（本務者）のうち、女性の占める比率は93.1%で、前年度より0.7ポイント低下。

表10 幼保連携型認定こども園の教育・保育職員数

単位:人・%

区 分	教育・保育職員数			本務教育・保育職員 数に占める女性の 比率
	(本務者)	男	女	
令和元年度	378	21	357	94.4
2	415	27	388	93.5
3	396	21	375	94.7
4	442	22	420	95.0
5	433	27	406	93.8
6	582	40	542	93.1

(3) 小学校

① 学校数（表11）

学校数は194校（本校192校、分校2校）で、前年度より2校減少。

表11 小学校の設置者別学校数

単位:校

区分	計	国立	公立		私立
				うち分校	
平成26年度	216	1	215	3	-
令和元年度	200	-	200	2	-
2	200	-	200	2	-
3	197	-	197	2	-
4	197	-	197	2	-
5	196	-	196	2	-
6	194	-	194	2	-

② 学級数（表12）

学級数は1,895学級で、前年度より24学級減少。

(ア)「単式学級」数は1,342学級で、前年度より23学級減少。

(注)「単式学級」とは、同学年の児童生徒で編制されている学級をいう。

(イ)「複式学級」数は130学級で、前年度より2学級増加。

(注)「複式学級」とは、2以上の学年の児童生徒で編制されている学級をいう。

(ウ)「特別支援学級」数は423学級で、前年度より3学級減少。

(注)「特別支援学級」とは、学校教育法第81条第2項各号に該当する児童生徒（知的障害者、肢体不自由者、身体虚弱者、弱視者、難聴者及びその他障害のある者で、特別支援学級において教育を行うことが適当なもの）で編制されている学級をいう（以下同じ）。

表12 小学校の編制方式別学級数

区分	計	単位:学級		
		単式学級	複式学級	特別支援学級
平成26年度	1,991	1,523	133	335
令和元年度	1,980	1,459	130	391
2	1,993	1,444	130	419
3	1,938	1,400	127	411
4	1,931	1,380	132	419
5	1,919	1,365	128	426
6	1,895	1,342	130	423

③ 児童数 (表13)

児童数は31,785人で、前年度より664人減少。

(ア) 第1学年の児童数は4,939人で、前年度より211人減少。第3学年は5,413人で前年度より71人増加。第2学年及び第4学年から第6学年は前年度より減少。

(イ) 一学級当たりの児童数は16.8人で、前年度より0.1人減少。

(ウ) 本務教員一人当たりの児童数は10.6人で、前年度より0.2人減少。全国は14.0人、中国5県平均は12.7人で、本県は和歌山県(10.3人)に次いで、一人当たりの児童数が少ない。(P40統計表 表15)

表13 小学校の学年別児童数

区分	計			第1学年	第2学年	第3学年
	男	女				
平成26年度	35,958	18,334	17,624	5,906	6,063	5,672
令和元年度	34,115	17,495	16,620	5,569	5,659	5,665
2	33,921	17,364	16,557	5,574	5,570	5,672
3	33,162	16,971	16,191	5,328	5,485	5,493
4	32,892	16,959	15,933	5,398	5,345	5,454
5	32,449	16,748	15,701	5,150	5,408	5,342
6	31,785	16,383	15,402	4,939	5,156	5,413

つづき

区分	第4学年	第5学年	第6学年	一学級当たりの児童数	本務教員一人当たりの児童数	全国の本務教員一人当たりの児童数
平成26年度	6,036	6,039	6,242	18.1	11.2	15.8
令和元年度	5,678	5,701	5,843	17.2	10.8	15.1
2	5,698	5,700	5,707	17.0	10.7	14.9
3	5,603	5,612	5,641	17.1	10.7	14.7
4	5,502	5,582	5,611	17.0	10.8	14.5
5	5,455	5,510	5,584	16.9	10.8	14.3
6	5,327	5,453	5,497	16.8	10.6	14.0

④ 教員数 (表14)

教員数(本務者)は2,989人で、前年度より10人減少。

教員数(本務者)のうち、女性の占める比率は62.5%で、前年度より0.3ポイント上昇。

表14 小学校の教員数

単位:人・%

区分	計	教員数(本務者)		本務教員に 占める女性の 比率
		男	女	
平成26年度	3,219	1,236	1,983	61.6
令和元年度	3,168	1,209	1,959	61.8
2	3,162	1,199	1,963	62.1
3	3,095	1,155	1,940	62.7
4	3,054	1,154	1,900	62.2
5	2,999	1,135	1,864	62.2
6	2,989	1,120	1,869	62.5

(4) 中学校

① 学校数 (表15)

学校数は93校 (本校91校、分校2校) で、前年度より2校減少。

表15 中学校の設置者別学校数

単位:校

区分	計	国立	公立		私立
			うち分校		
平成26年度	103	1	99	2	3
令和元年度	97	-	94	2	3
2	97	-	94	2	3
3	95	-	92	2	3
4	95	-	92	2	3
5	95	-	92	2	3
6	93	-	90	2	3

② 学級数 (表16)

学級数は797学級で、前年度より5学級減少。

(ア) 「単式学級」数は583学級で、前年度より2学級減少。

(イ) 「特別支援学級」数は214学級で、前年度より3学級減少。

表16 中学校の編制方式別学級数

単位:学級

区分	計	単式学級	複式学級	特別支援学級
平成26年度	835	665	-	170
令和元年度	824	641	-	183
2	824	635	-	189
3	800	606	-	194
4	800	593	-	207
5	802	585	-	217
6	797	583	-	214

③ 生徒数（表17）

生徒数は16,556人で、前年度より53人減少。

(ア) 第1学年の生徒数は5,515人で、前年度より9人増加。第2学年及び第3学年は前年度より減少。

(イ) 一学級当たりの生徒数は20.8人で、前年度より0.1人増加。

(ウ) 本務教員一人当たりの生徒数は9.2人で、前年度と同値。全国は12.7人、中国5県平均は11.9人で、本県は高知県（8.5人）に次いで、一人当たりの生徒数が少ない。（P41統計表 表20）

表17 中学校の学年別生徒数

単位:人

区分	計			第1学年	第2学年	第3学年
		男	女			
平成26年度	19,381	9,928	9,453	6,479	6,459	6,443
令和元年度	17,188	8,712	8,476	5,847	5,513	5,828
2	17,119	8,724	8,395	5,764	5,841	5,514
3	17,040	8,747	8,293	5,560	5,699	5,781
4	16,817	8,634	8,183	5,556	5,572	5,689
5	16,609	8,484	8,125	5,506	5,544	5,559
6	16,556	8,463	8,093	5,515	5,510	5,531

つづき

区分	一学級当たりの生徒数	本務教員一人当たりの生徒数	全国の本務教員一人当たりの生徒数
平成26年度	23.2	10.0	13.8
令和元年度	20.9	9.1	13.0
2	20.8	9.2	13.0
3	21.3	9.3	13.0
4	21.0	9.3	13.0
5	20.7	9.2	12.8
6	20.8	9.2	12.7

④ 教員数（表18）

教員数（本務者）は1,792人で、前年度より16人減少。

教員数（本務者）のうち、女性の占める比率は44.8%で、前年度より0.6ポイント上昇。

表18 中学校の教員数

単位:人・%

区分	計	教員数(本務者)		本務教員に占める女性の比率
		男	女	
平成26年度	1,940	1,110	830	42.8
令和元年度	1,881	1,038	843	44.8
2	1,859	1,029	830	44.6
3	1,823	1,022	801	43.9
4	1,811	1,015	796	44.0
5	1,808	1,008	800	44.2
6	1,792	990	802	44.8

(5) 義務教育学校

① 学校数 (表19)

学校数は3校で、前年度と同数。

② 学級数 (表19)

学級数は73学級で、前年度より3学級増加。

(ア) 「単式学級」数は59学級で、前年度より1学級増加。

(イ) 「特別支援学級」数は14学級で、前年度より2学級増加。

表19 義務教育学校の学校数及び学級数

単位:校・学級

区分	学校数	学校数			学級数	学級数	
		国立	公立	私立		単式学級	特別支援学級
令和元年度	2	1	1	-	39	35	4
2	2	1	1	-	40	34	6
3	3	1	2	-	68	56	12
4	3	1	2	-	69	57	12
5	3	1	2	-	70	58	12
6	3	1	2	-	73	59	14

③ 児童生徒数 (表20)

児童生徒数は1,711人で、前年度より36人増加。

(ア) 一学級当たりの児童生徒数は23.4人で、前年度より0.5人減少。

(イ) 本務教員一人当たりの児童生徒数は13.9人で、前年度より0.1人減少。

表20 義務教育学校の学年別児童生徒数

単位:人

区分	計	性別		第1学年	第2学年	第3学年	第4学年	第5学年	第6学年
		男	女						
令和元年度	1,018	506	512	86	86	81	100	81	94
2	994	501	493	88	83	86	79	98	82
3	1,649	842	807	179	173	172	165	147	161
4	1,667	850	817	192	180	175	167	163	147
5	1,675	857	818	160	194	181	174	172	165
6	1,711	877	834	179	162	196	182	174	170

つづき

区分	第7学年	第8学年	第9学年	一学級当たり の 児童生徒数	本務教員 一人当たりの 児童生徒数	全国の本務教員 一人当たりの 児童生徒数
令和元年度	160	165	165	26.1	13.1	11.6
2	154	160	164	24.9	12.7	11.1
3	210	224	218	24.3	14.0	10.9
4	215	204	224	24.2	14.2	10.6
5	208	214	207	23.9	14.0	10.2
6	227	207	214	23.4	13.9	9.7

④ 教員数（表21）

教員数（本務者）は123人で、前年度より3人増加。

教員数（本務者）のうち、女性の占める比率は49.6%で、前年度より0.4ポイント低下。

表21 義務教育学校の教員数

単位：人・%

区 分	計	教員数(本務者)		本務教員に 占める女性の 比率
		男	女	
令和元年度	78	32	46	59.0
2	78	32	46	59.0
3	118	54	64	54.2
4	117	58	59	50.4
5	120	60	60	50.0
6	123	62	61	49.6

(6) 高等学校（全日制課程・定時制課程）

① 学校数（表22）

学校数は47校（本校46校、分校1校）で、前年度と同数。

表22 高等学校の設置者別・課程別学校数

単位：校

区分	計	公立	うち分校	私立	課程別		
					全日制	定時制	併置
平成26年度	48	38	2	10	45	1	2
令和元年度	47	37	1	10	44	1	2
2	47	37	1	10	44	1	2
3	47	37	1	10	44	1	2
4	47	37	1	10	44	1	2
5	47	37	1	10	44	1	2
6	47	37	1	10	44	1	2

② 生徒数（表23、表24）

生徒数は16,668人で、前年度より186人減少。

また、全日制課程の生徒数は16,239人、定時制課程の生徒数は429人。

(ア) 生徒数のうち本科の生徒数は16,635人、専攻科の生徒数は33人。

(イ) 本科の全日制課程の生徒数は16,206人で、前年度より228人減少。

(ウ) 本科の定時制課程の生徒数は429人で、前年度より46人増加。

(エ) 本科の生徒数16,635人を学科別にみると、最も多いのは普通科で10,781人（64.8%）、次いで商業科1,614人（9.7%）、工業科1,256人（7.6%）など。

(オ) 本務教員一人当たりの生徒数は9.7人で、前年度より0.1人減少。

表23 高等学校の生徒数

単位:人

区分	計			全日制	定時制	本 科			専攻科	本務教員一人当たりの生徒数
	男	女	計			全日制	定時制	全日制		
平成26年度	18,889	9,661	9,228	18,543	346	18,852	18,506	346	37	10.6
令和元年度	18,121	9,465	8,656	17,792	329	18,081	17,752	329	40	10.4
2	17,707	9,199	8,508	17,360	347	17,668	17,321	347	39	10.2
3	17,145	8,895	8,250	16,817	328	17,105	16,777	328	40	9.9
4	17,042	8,860	8,182	16,685	357	17,000	16,643	357	42	9.9
5	16,854	8,871	7,983	16,471	383	16,817	16,434	383	37	9.8
6	16,668	8,797	7,871	16,239	429	16,635	16,206	429	33	9.7

表24 高等学校（本科）の学科別生徒数

単位:人・%

区 分	計	学科別							
		普通	商業	工業	総合	農業	水産	福祉	
平成26年度	18,852	12,220	1,888	1,621	1,062	857	263	104	
令和元年度	18,081	11,827	1,781	1,464	1,033	871	276	77	
2	17,668	11,545	1,728	1,423	1,019	875	273	61	
3	17,105	11,148	1,672	1,308	1,002	850	280	64	
4	17,000	11,034	1,706	1,293	970	866	274	48	
5	16,817	10,888	1,663	1,275	977	860	268	42	
6	16,635	10,781	1,614	1,256	1,007	853	262	43	
構成比	100.0	64.8	9.7	7.6	6.1	5.1	1.6	0.3	

つづき

区 分	情報		
	情報	家庭	その他
平成26年度	-	-	837
令和元年度	-	-	752
2	-	-	744
3	-	-	781
4	-	-	809
5	-	-	844
6	-	-	819
構成比	-	-	4.9

③ 入学者数（表25）

本科の入学者数は5,507人で、前年度より255人減少。

(ア) 全日制課程への入学者数は5,348人で、前年度より275人減少。

(イ) 定時制課程への入学者数は159人で、前年度より20人増加。

表25 高等学校（本科）の入学者数

単位:人

区 分	計	性別		全日制	定時制
		男	女		
平成26年度	6,398	3,253	3,145	6,296	102
令和元年度	5,970	3,113	2,857	5,868	102
2	5,913	3,038	2,875	5,791	122
3	5,649	2,915	2,734	5,561	88
4	5,875	3,083	2,792	5,752	123
5	5,762	3,060	2,702	5,623	139
6	5,507	2,859	2,648	5,348	159

④ 教員数（表26）

教員数（本務者）は1,715人で、前年度より1人減少。

（ア）全日制課程の教員数（本務者）は1,636人で、前年度より2人減少。

（イ）定時制課程の教員数（本務者）は79人で、前年度より1人増加。

（ウ）教員数（本務者）のうち、女性の占める比率は31.8%で、前年度より0.4ポイント上昇。

表26 高等学校の教員数

区分	教員数(本務者)					本務教員に 占める女性の 比率
	計	男	女	全日制	定時制	
平成26年度	1,779	1,245	534	1,698	81	30.0
令和元年度	1,744	1,221	523	1,660	84	30.0
2	1,739	1,204	535	1,651	88	30.8
3	1,728	1,190	538	1,645	83	31.1
4	1,722	1,180	542	1,640	82	31.5
5	1,716	1,177	539	1,638	78	31.4
6	1,715	1,170	545	1,636	79	31.8

(7) 高等学校（通信制課程）

① 学校数（表27）

学校数は3校（いずれも併置校）で、前年度と同数。

（ア）公立の学校数は2校、私立の学校数は1校で、ともに前年度と同数。なお、学科はいずれも普通科。

（イ）高等学校の通信教育について協力する高等学校（協力校）は3校で、前年度と同数。

② 生徒数（表27）

生徒数は2,111人で、前年度より153人増加。

③ 教員数（表27）

教員数（本務者）は40人で、前年度より2人増加。

表27 高等学校（通信制課程）の学校数、生徒数及び教員数

区分	学校数	協力校	学科数	生徒数			教員数(本務者)		
				計	男	女	計	男	女
平成26年度	3	3	3	1,757	1,016	741	33	25	8
令和元年度	3	3	3	1,661	958	703	35	26	9
2	3	3	3	1,717	1,008	709	34	23	11
3	3	3	3	1,735	1,027	708	36	23	13
4	3	3	3	1,842	1,046	796	35	21	14
5	3	3	3	1,958	1,096	862	38	21	17
6	3	3	3	2,111	1,142	969	40	22	18

(8) 特別支援学校

① 学校数 (表28)

学校数は12校 (いずれも公立) で、前年度と同数。

② 在学者数 (表28)

在学者数は1,058人で、前年度より76人増加。

③ 教員数 (表28)

教員数 (本務者) は827人で、前年度より4人増加。

教員数 (本務者) のうち、女性の占める比率は68.0%で、前年度より0.9ポイント上昇。

表28 特別支援学校の学校数、在学者数及び教員数

単位:校・人・%

区分	学校数	在学者数			教員数(本務者)			本務教員に 占める女性の 比率
		計	男	女	計	男	女	
平成26年度	12	965	643	322	806	265	541	67.1
令和元年度	12	1,020	652	368	825	265	560	67.9
2	12	1,007	644	363	830	279	551	66.4
3	12	993	611	382	825	277	548	66.4
4	12	1,004	617	387	832	282	550	66.1
5	12	982	608	374	823	271	552	67.1
6	12	1,058	681	377	827	265	562	68.0

(9) 専修学校

① 学校数 (表29)

学校数は19校 (うち分校1校) で、前年度と同数。

うち、高等課程を置く学校は4校、専門課程を置く学校は17校。

表29 専修学校の設置者別学校数

単位:校

区分	計	国立	公立	私立	(再掲)	
					高等課程を 置く学校	専門課程を 置く学校
平成26年度	21	-	2	19	4	19
令和元年度	21	-	2	19	4	19
2	21	-	2	19	4	19
3	21	-	2	19	4	19
4	19	-	2	17	4	17
5	19	-	2	17	4	17
6	19	-	2	17	4	17

② 生徒数 (表30、表31)

生徒数は2,301人で、前年度より114人減少。

- (ア) 高等課程の生徒数は88人で、前年度より22人増加。
 (イ) 専門課程の生徒数は2,193人で、前年度より123人減少。
 (ウ) 生徒数を分野別にみると、最も多いのは「医療関係」1,440人（全生徒数の62.6%）で、次いで「衛生関係」284人（12.3%）、「工業関係」222人（9.6%）など。

表30 専修学校の課程別生徒数

単位:人

区分	計			課程別		
		男	女	高等課程	専門課程	一般課程
平成26年度	2,734	1,181	1,553	131	2,603	-
令和元年度	2,411	973	1,438	117	2,292	2
2	2,374	919	1,455	117	2,255	2
3	2,426	926	1,500	140	2,284	2
4	2,477	946	1,531	69	2,383	25
5	2,415	852	1,563	66	2,316	33
6	2,301	813	1,488	88	2,193	20

表31 専修学校の分野別生徒数及び学科数

単位:人・%・科

区分	計							
		工業	医療	衛生	教育・社会福祉	商業実務	服飾・家政	文化・教養
平成26年度	2,734	195	1,643	231	469	82	-	114
令和元年度	2,411	103	1,557	282	202	123	-	144
2	2,374	79	1,527	286	202	126	-	154
3	2,426	142	1,603	301	176	66	-	138
4	2,477	192	1,568	282	199	41	-	195
5	2,415	163	1,529	276	177	31	-	239
6	2,301	222	1,440	284	126	20	-	209
構成比	100.0	9.6	62.6	12.3	5.5	0.9	-	9.1
学科数	58	7	18	11	4	2	2	14

(注) 学科としては、「工業関係」には自動車整備、情報処理、「医療関係」には看護、准看護、歯科衛生、歯科技工、理学・作業療法、その他、「衛生関係」には栄養、調理、理容、美容、製菓・製パン、「教育・社会福祉関係」には保育士養成、介護福祉、「商業実務関係」には経理・簿記、経営、ビジネス、「文化・教養関係」にはデザイン、動物、法律行政、その他などがある。

③ 入学者数 (表32)

入学者数（令和6年4月1日から令和6年5月1日までの1か月間の入学者数）は982人で、前年度より24人増加。

- (ア) 高等課程への入学者は54人で、前年度より22人増加。
 (イ) 専門課程への入学者は928人で、前年度より15人増加。
 (ウ) 一般課程への入学者は0人で、前年度より13人減少。

表32 専修学校の入学者数

単位:人

区分	計			課程別		
		男	女	高等課程	専門課程	一般課程
平成26年度	1,127	499	628	95	1,032	-
令和元年度	997	404	593	89	906	2
2	948	351	597	90	858	-
3	1,021	398	623	102	917	2
4	1,011	370	641	34	967	10
5	958	324	634	32	913	13
6	982	350	632	54	928	-

④ 卒業者数（表33）

卒業者数（令和5年4月1日から令和6年3月31日までの1年間の卒業者数）は980人で、前年度より96人増加。

（ア）高等課程の卒業者数は27人で、前年度より7人減少。

（イ）専門課程の卒業者数は926人で、前年度より81人増加。

（ウ）一般課程の卒業者数は27人で、前年度より22人増加。

表33 専修学校の卒業者数

単位：人

区 分	計	性 別		課 程 別		
		男	女	高等課程	専門課程	一般課程
平成25年度間	827	336	491	86	741	-
30	876	339	537	104	772	-
令和元年度間	859	342	517	84	775	-
2	847	350	497	74	771	2
3	921	337	584	93	826	2
4	884	353	531	34	845	5
5	980	338	642	27	926	27

⑤ 教員数（表34）

教員数（本務者）は216人で、前年度より5人減少。

教員数（本務者）のうち、女性の占める比率は56.5%で、前年度より1.0ポイント低下。

表34 専修学校の教員数

単位：人・%

区分	計	教員数(本務者)		本務教員に 占める女性の 比率
		男	女	
平成26年度	263	104	159	60.5
令和元年度	257	102	155	60.3
2	239	96	143	59.8
3	227	92	135	59.5
4	219	89	130	59.4
5	221	94	127	57.5
6	216	94	122	56.5

(10) 各種学校

① 学校数（表35）

学校数は15校（本校5校、分校10校 いずれも私立）で、前年度より6校減少。

② 生徒数（表35、表36）

生徒数は338人で、前年度より81人増加。

生徒数を分野別にみると、最も多いのは「自動車操縦」157人(全生徒数の46.4%)で、次いで「商業実務関係」97人(28.7%)など。

③ 教員数（表35）

教員数（本務者）は38人で、前年度より1人減少。

表35 各種学校の設置者別学校数、生徒数及び教員数

区 分	学校数		生徒数			教員数 (本務者)
	学校数	うち分校	計	男	女	
平成26年度	29	20	423	229	194	67
令和元年度	29	20	477	243	234	61
2	27	19	411	197	214	57
3	25	19	409	216	193	41
4	25	19	400	211	189	41
5	21	15	257	145	112	39
6	15	10	338	174	164	38

単位:校・人

表36 各種学校の分野別生徒数及び課程数

区 分	計	分野別					自動車操縦
		医療関係	衛生関係	商業実務関係	予備校		
平成26年度	423	106	33	82	48	154	
令和4年度	400	32	26	141	60	141	
5	257	22	26	15	48	146	
6	338	15	24	97	45	157	
構成比	100.0	4.4	7.1	28.7	13.3	46.4	
課程数	22	1	1	11	1	8	

単位:人・%・課程

(注)「医療関係」には准看護、「衛生関係」には理容の課程がある。

④ 入学者数（表37）

入学者数（令和6年4月1日から令和6年5月1日までの1か月間の入学者数）は262人で、前年度より101人増加。

⑤ 卒業者数（表37）

卒業者数（令和5年4月1日から令和6年3月31日までの1年間の卒業者数）は1,170人で、前年度より44人減少。

表37 各種学校の入学者数及び卒業者数

区 分	入学者(当該年度の1か月間)			卒業者(前年度間)		
	計	男	女	計	男	女
平成26年度	265	151	114	1,462	866	596
令和元年度	351	175	176	1,311	747	564
2	348	188	160	1,344	776	568
3	337	182	155	1,389	854	535
4	326	180	146	1,246	741	505
5	161	94	67	1,214	764	450
6	262	138	124	1,170	707	463

単位:人

3 卒業後の状況調査

(1) 中学校

① 卒業生数 (表38)

令和6年3月の中学校卒業生数は5,556人で、前年より139人減少。

② 卒業生の状況 (表38)

卒業生を状況別にみると、「高等学校等進学者」5,484人、「専修学校（高等課程）進学者」2人、「専修学校（一般課程）等入学者」6人、「就職者等」18人（自営業主等、常用労働者及び臨時労働者の計）、「左記以外の者」46人など。

表38 状況別卒業生数（中学校）

単位:人・%

区分	A 卒業生			B 高等学校等進学者	うち通信制課程を除く	C 専修学校(高等課程)進学者	D 専修学校(一般課程)等入学者	E 公共職業能力開発施設等入学者	F 就職者等			
	計	男	女						自営業主等(a)	常用労働者		臨時労働者
				無期雇用労働者(b)	有期雇用労働者							
平成26年	6,517	3,321	3,196	6,419	6,363	4	2	7	17			
令和元年	5,986	3,055	2,931	5,925	5,837	5	3	3	1	10	1	5
2	5,821	2,950	2,871	5,765	5,688	4	-	2	6	14	1	-
3	5,515	2,763	2,752	5,473	5,364	1	-	1	2	2	-	2
4	5,782	2,963	2,819	5,735	5,603	1	2	2	7	5	1	2
5	5,695	2,944	2,751	5,635	5,491	1	2	2	3	2	-	1
6	5,556	2,837	2,719	5,484	5,321	2	6	-	6	8	2	2

つづき

区分	左記以外の者	不詳・死亡の者	(再掲)			G 就職者(a,b,c,d)	高等学校等進学率 B/A	うち通信制課程を除く	専修学校(高等課程)進学率 C/A	卒業生に占める就職者の割合 G/A
			左記B, C, D, Eのうち就職している者(c)	左記F有期雇用労働者のうち雇用契約期間が一年以上、かつフルタイム勤務相当の者(d)	就職者(a,b,c,d)					
平成26年	67	1	-	...	17	98.5	97.6	0.1	0.3	
令和元年	31	2	1	-	12	99.0	97.5	0.1	0.2	
2	28	1	1	1	22	99.0	97.7	0.1	0.4	
3	34	-	-	-	4	99.2	97.3	0.0	0.1	
4	27	-	1	-	13	99.2	96.9	0.0	0.2	
5	49	-	-	-	5	98.9	96.4	0.0	0.1	
6	46	-	-	1	15	98.7	95.8	0.0	0.3	

- ※ 「高等学校等進学者」とは、高等学校、特別支援学校高等部の本科及び高等専門学校へ進学した者である。
- ※ 「専修学校（一般課程）等入学者」とは、専修学校（一般課程）又は各種学校へ入学した者である。
- ※ 「公共職業能力開発施設等入学者」とは、准看護師学校養成所、海技大学校及び水産大学校など学校教育法以外の法令に基づいて設置された教育訓練機関等に入学した者である。
- ※ 「常用労働者」のうち「無期雇用労働者」とは、雇用契約期間の定めのない者として就職した者、「有期雇用労働者」とは、雇用契約期間が1か月以上で期間の定めのある者をいう。「臨時労働者」とは、雇用契約期間が1か月未満で期間の定めのある者をいう。
- ※ 「就職者」とは、自営業主等(a)＋無期雇用労働者(b)＋左記B, C, D, Eのうち就職している者(c)＋左記F有期雇用労働者のうち雇用契約期間が1年以上、かつフルタイム勤務相当の者(d)の合計である。
- ※ 「左記以外の者」とは、進学も就職もしていない者である（外国の高等学校等に入学した者、家事手伝いなど）。
- ※ 平成29年以前の「就職者等」及び「就職者」は、当時の区分により集計した数値である。

③ 進学状況(表38、図2、表39)

(ア) 高等学校等進学者

高等学校等進学者数は5,484人で、前年より151人減少。

高等学校等進学率(通信制課程含む)は98.7%で前年より0.2ポイント低下。進学先別にみると、高等学校全日制が4,825人、次いで高等専門学校198人、高等学校通信制163人など。

(イ) 専修学校(高等課程)進学者

専修学校(高等課程)進学者数は2人。

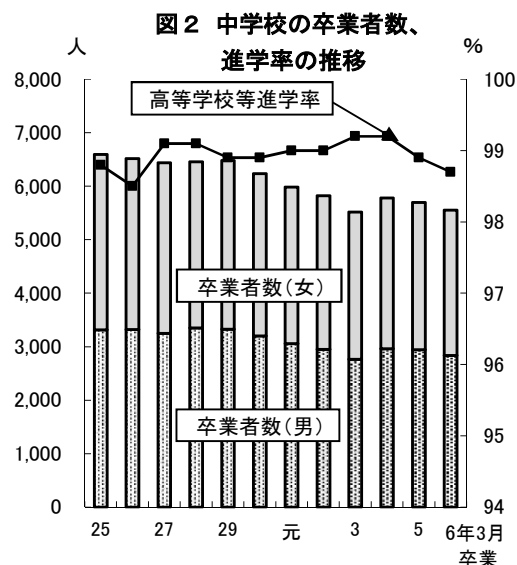


表39 高等学校等進学者数(中学校)

区分	計	高等学校					高等専門学校	特別支援学校 高等部
		計	本科			別科		
			全日制	定時制	通信制			
計	5,484	5,134	4,825	146	163	-	198	152
男	2,792	2,548	2,406	69	73	-	142	102
女	2,692	2,586	2,419	77	90	-	56	50

④ 就職状況(表38、表40)

就職者数は15人で、前年より10人増加。

(ア) 卒業者に占める就職者の割合は0.3%で、前年より0.2ポイント上昇。

(イ) 就職先を県内県外別にみると、県内は15人、県外は0人。

(ウ) 産業別にみると、第1次産業0人、第2次産業7人、第3次産業8人。

表40 産業別就職者数(中学校)

区分	計	県内県外別		産業別				左記以外のもの
		県内	県外	第1次産業	第2次産業	第3次産業		
平成26年	17	15	2	3	6	8	-	
令和元年	12	10	2	-	2	9	1	
2	22	21	1	-	8	14	-	
3	4	4	-	-	3	-	1	
4	13	12	1	1	5	7	-	
5	5	4	1	-	1	3	1	
6	15	15	-	-	7	8	-	
男	12	12	-	-	7	5	-	
女	3	3	-	-	-	3	-	

(注) 産業分類については、表46を参照。

(2) 義務教育学校

① 卒業者数 (表41)

令和6年3月の義務教育学校卒業者数は206人で、前年より19人減少。

② 卒業者の状況 (表41)

卒業者を状況別にみると、「高等学校等進学者」204人。

表41 状況別卒業者数 (義務教育学校)

単位:人・%

区分	A 卒業者			B 高等学校 等進学者	うち通信 制課程を 除く	C 専修学校 (高等課程) 進学者	D 専修学校 (一般課程) 等入学者	E 公共職業 能力開発 施設等 入学者	F 就職者等			
	計	男	女						自営業主等 (a)	常用労働者		臨時 労働者
				無期雇用 労働者(b)	有期雇用 労働者							
令和元年	23	13	10	23	23	-	-	-	-	-	-	-
2	165	77	88	162	160	-	-	-	-	-	-	-
3	164	85	79	162	160	-	-	-	-	-	-	-
4	218	110	108	218	215	-	-	-	-	-	-	-
5	225	119	106	222	218	1	-	-	-	-	-	-
6	206	95	111	204	198	-	-	-	-	-	1	-

つづき

区分	左記以外 の者	不詳・死 亡の者	(再掲)			高等学校 等進学率 B/A	うち通信 制課程を 除く	専修学校 (高等課程) 進学率 C/A	卒業者に 占める就職 者の割合 G/A
			左記B, C, D, Eのうち 就職して いる者 (c)	左記F有期雇用 労働者のうち雇 用契約期間が 一年以上、かつ フルタイム勤務 相当の者(d)	G 就職者 (a,b,c,d)				
令和元年	-	-	-	-	100.0	100.0	-	-	
2	3	-	-	-	98.2	97.0	-	-	
3	2	-	-	-	98.8	97.6	-	-	
4	-	-	-	-	100.0	98.6	-	-	
5	2	-	-	-	98.7	96.9	0.4	-	
6	1	-	-	1	99.0	96.1	-	0.5	

※ 「高等学校等進学者」とは、高等学校、特別支援学校高等部の本科及び高等専門学校へ進学した者である。

※ 「専修学校（一般課程）等入学者」とは、専修学校（一般課程）又は各種学校へ入学した者である。

※ 「公共職業能力開発施設等入学者」とは、准看護師学校養成所、海技大学校及び水産大学校など学校教育法以外の法令に基づいて設置された教育訓練機関等に入学した者である。

※ 「常用労働者」のうち「無期雇用労働者」とは、雇用契約期間の定めのない者として就職した者、「有期雇用労働者」とは、雇用契約期間が1か月以上で期間の定めのある者をいう。「臨時労働者」とは、雇用契約期間が1か月未満で期間の定めのある者をいう。

※ 「就職者」とは、自営業主等(a)＋無期雇用労働者(b)＋左記B, C, D, Eのうち就職している者(c)＋左記F有期雇用労働者のうち雇用契約期間が1年以上、かつフルタイム勤務相当の者(d)の合計である。

※ 「左記以外の者」とは、進学も就職もしていない者である（外国の高等学校等へ入学した者、家事手伝いなど）

③ 進学状況 (表41、表42)

(ア) 高等学校等進学者

高等学校等進学者数は204人。

高等学校等進学率（通信制課程含む）は99.0%で、前年より0.3ポイント上昇。進学先別にみると、高等学校全日制が190人、通信制6人、高等専門学校3人など。

表42 高等学校等進学者数 (義務教育学校)

単位:人

区分	計	高等学校					別科	高等専門 学校	特別支援 学校 高等部
		計	本科			通信制			
			全日制	定時制	通信制				
計	204	197	190	1	6	-	3	4	
男	94	90	87	1	2	-	1	3	
女	110	107	103	-	4	-	2	1	

(3) 高等学校（全日制課程・定時制課程）

① 卒業者数（表43）

令和6年3月の高等学校（全日制課程・定時制課程）卒業者数は5,253人で、前年より259人減少。

② 卒業者の状況（表43）

卒業者を状況別にみると、「大学等進学者」2,635人、「専修学校（専門課程）進学者」1,129人、「専修学校（一般課程）等入学者」113人、「公共職業能力開発施設等入学者」68人、「就職者等」1,097人（自営業主等、常用労働者及び臨時労働者の計）、「左記以外の者」211人など。

表43 状況別卒業者数（高等学校（全日制課程・定時制課程））

単位：人・%

区分	A 卒業者			B 大学等 進学者	うち通信 教育部を 除く	C 専修学校 (専門課程) 進学者	D 専修学校 (一般課程) 等入学者	E 公共職業 能力開発 施設等 入学者	F 就職者等			
	計	男	女						自営業主等 (a)	常用労働者		臨時 労働者
				無期雇用 労働者(b)	有期雇用 労働者							
平成26年	6,183	3,182	3,001	2,910	2,906	1,451	167	85	1,376			
令和元年	6,044	3,183	2,861	2,778	2,776	1,286	256	108	1,397			
2	5,949	3,112	2,837	2,683	2,683	1,287	229	100	217	1,224	17	3
3	5,837	3,051	2,786	2,765	2,763	1,255	257	89	33	1,207	18	3
4	5,554	2,908	2,646	2,730	2,728	1,279	69	94	11	1,115	10	1
5	5,512	2,824	2,688	2,756	2,754	1,248	150	72	14	1,073	17	1
6	5,253	2,720	2,533	2,635	2,630	1,129	113	68	12	1,064	16	5

つづき

区分	左記以外 の者	不詳・死 亡の者	(再掲)				大学等 進学率 B/A	うち通信 教育部を 除く	専修学校 (専門課程) 進学率 C/A	卒業者に 占める就職 者の割合 G/A	大学等進学者等の男女別内訳		
			左記B,C, D,Eのうち 就職して いる者 (c)	左記F有期雇用 労働者のうち 雇用契約期間が1 年以上、かつフ ルタイム勤務相 当の者(d)	G 就職者 (a,b,c,d)	区分					男	女	
			平成26年	192	2	1	…	1,356	47.1	47.0	23.5	21.9	大学等 進学者
令和元年	217	2	—	…	1,389	46.0	45.9	21.3	23.0	専修学校 (専門課程) 進学者	448	681	
2	188	1	—	13	1,454	45.1	45.1	21.6	24.4				
3	210	—	—	17	1,257	47.4	47.3	21.5	21.5	就職者	704	384	
4	244	1	—	7	1,133	49.2	49.1	23.0	20.4				
5	181	—	—	17	1,104	50.0	50.0	22.6	20.0				
6	211	—	—	12	1,088	50.2	50.1	21.5	20.7				

- ※ 「大学等進学者」とは、大学の学部・通信教育部・別科、短期大学の本科・通信教育部・別科及び高等学校等の専攻科へ進学した者である。
- ※ 「専修学校（一般課程）等入学者」とは、専修学校（一般課程）又は各種学校へ入学した者である。
- ※ 「公共職業能力開発施設等入学者」とは、准看護師学校養成所、海技大学校及び水産大学校など学校教育法以外の法令に基づいて設置された教育訓練機関等に入学した者である。
- ※ 「常用労働者」のうち「無期雇用労働者」とは、雇用契約期間の定めのない者として就職した者、「有期雇用労働者」とは、雇用契約期間が1か月以上で期間の定めのある者をいう。「臨時労働者」とは、雇用契約期間が1か月未満で期間の定めのある者をいう。
- ※ 「就職者」とは、自営業主等(a)＋無期雇用労働者(b)＋左記B,C,D,Eのうち就職している者(c)＋左記F有期雇用労働者のうち雇用契約期間が1年以上、かつフルタイム勤務相当の者(d)の合計である。
- ※ 「左記以外の者」とは、進学も就職もしていない者である（外国の大学等に入学した者、家事手伝いなど）。
- ※ 令和元年以前の「就職者等」及び「就職者」は、当時の区分により集計した数値である。

③ 進学状況（表43、図3）

(ア) 大学等進学者

大学等進学者数（通信教育部含む）は2,635人で、前年より121人減少。

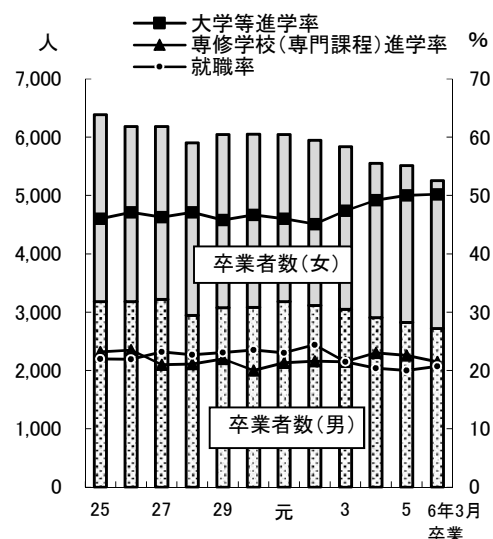
大学等進学率（全卒業生数のうち大学等進学者の占める比率）は50.2%で、前年より0.2ポイント上昇。

(イ) 専修学校（専門課程）進学者

専修学校（専門課程）進学者数は1,129人で、前年より119人減少。

専修学校（専門課程）進学率（全卒業生数のうち専修学校（専門課程）進学者の占める比率）は21.5%で、前年より1.1ポイント低下。

図3 高等学校の卒業生数、進学率、就職率の推移



④ 就職状況（表43、表44、表45、表46、表47、図4）

就職者数は1,088人で、前年より16人減少。

(ア) 卒業生に占める就職者の割合は20.7%で、前年より0.7ポイント上昇。

(イ) 就職先を県内県外別にみると、県内885人、県外203人で、前年より県内は24人増加し、県外は40人減少。

(ウ) 就職者に占める県内就職者の割合は81.3%で、前年より3.3ポイント上昇。地域別に県内就職者の割合をみると、出雲地域が87.6%、石見地域が69.1%、隠岐地域が52.4%。

表44 地域別県内県外別就職者数(高等学校(全日制課程・定時制課程))

単位:人・%

区分	県 計				出 雲 地 域				石 見 地 域				隠 岐 地 域			
	就 職 者			県内就職者の割合	就 職 者			県内就職者の割合	就 職 者			県内就職者の割合	就 職 者			県内就職者の割合
	計	県内	県外		計	県内	県外		計	県内	県外		計	県内	県外	
平成26年	1,356	1,012	344	74.6	935	789	146	84.4	385	203	182	52.7	36	20	16	55.6
令和元年	1,389	1,020	369	73.4	929	750	179	80.7	409	251	158	61.4	51	19	32	37.3
2	1,454	1,090	364	75.0	990	822	168	83.0	421	249	172	59.1	43	19	24	44.2
3	1,257	967	290	76.9	852	723	129	84.9	373	229	144	61.4	32	15	17	46.9
4	1,133	893	240	78.8	757	663	94	87.6	339	213	126	62.8	37	17	20	45.9
5	1,104	861	243	78.0	760	660	100	86.8	318	188	130	59.1	26	13	13	50.0
6	1,088	885	203	81.3	740	648	92	87.6	327	226	101	69.1	21	11	10	52.4
男	704	554	150	78.7	476	409	67	85.9	213	138	75	64.8	15	7	8	46.7
女	384	331	53	86.2	264	239	25	90.5	114	88	26	77.2	6	4	2	66.7

※ 地域別の内訳は、次のとおり

出雲地域：松江市、出雲市、安来市、雲南市、奥出雲町、飯南町

石見地域：浜田市、益田市、大田市、江津市、川本町、美郷町、邑南町、津和野町、吉賀町

隠岐地域：海士町、西ノ島町、知夫村、隠岐の島町

(エ) 県外就職者を都道府県別にみると、最も多いのは広島県56人(27.6%)、次いで大阪府35人(17.2%)、東京都21人(10.3%)、兵庫県17人(8.4%)、鳥取県11人(5.4%)など。

表45 県外就職者数(高等学校(全日制課程・定時制課程))

区分	就職者			単位:人・%							
	計	県内	県外	広島県	大阪府	東京都	兵庫県	鳥取県	山口県	岡山県	その他
平成26年	1,356	1,012	344	121	56	16	16	48	13	9	65
令和元年	1,389	1,020	369	140	63	23	20	23	19	9	72
2	1,454	1,090	364	120	77	32	13	32	20	9	61
3	1,257	967	290	89	50	24	6	26	18	6	71
4	1,133	893	240	81	40	21	14	23	14	7	40
5	1,104	861	243	83	34	22	8	15	18	7	56
6	1,088	885	203	56	35	21	17	11	10	8	45
構成比			100.0	27.6	17.2	10.3	8.4	5.4	4.9	3.9	22.2

(オ) 産業部門別にみると第1次産業15人(1.4%)、第2次産業524人(48.2%)、第3次産業533人(49.0%)、その他16人(1.5%)。

産業別にみると、最も多いのは製造業351人(32.3%)、次いで建設業173人(15.9%)、公務(他に分類されるものを除く)127人(11.7%)、卸売業,小売業94人(8.6%)など。

図4 高等学校卒業者の産業部門別及び産業別就職者の比率

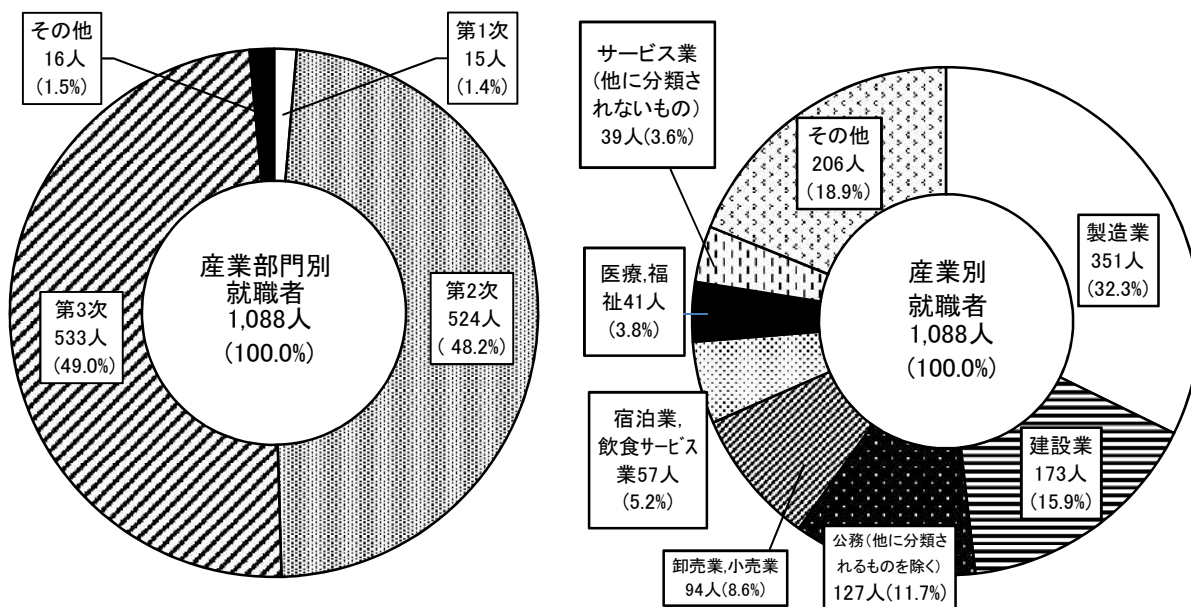


表46 産業別就職者数（高等学校（全日制課程・定時制課程））

単位:人

区分	計	第1次産業		第2次産業			第3次産業				
		農業, 林業	漁業	鉱業,採石業,砂利採取業	建設業	製造業	電気・ガス・熱供給・水道業	情報通信業	運輸業, 郵便業	卸売業, 小売業	金融業, 保険業
平成26年	1,356	13	8	1	207	434	21	12	39	157	18
令和元年	1,389	13	3	-	173	494	16	21	60	124	25
2	1,454	6	5	1	203	518	25	26	41	121	22
3	1,257	15	10	1	200	374	19	23	44	122	27
4	1,133	15	4	-	167	370	14	19	56	98	19
5	1,104	7	5	-	166	396	11	19	32	105	12
6	1,088	11	4	-	173	351	26	25	38	94	15

つづき

区分	第3次産業										左記以外のもの
	不動産業, 物品賃貸業	学術研究, 専門・技術サービス業	宿泊業, 飲食サービス業	生活関連サービス業, 娯楽業	教育, 学習支援業	医療, 福祉	複合サービス事業	サービス業 (他に分類されないもの)	公務 (他に分類されるものを除く)		
平成26年	3	20	111	57	5	90	18	34	102	6	
令和元年	7	30	82	35	2	63	37	60	133	11	
2	9	32	93	35	5	57	37	74	140	4	
3	3	25	59	38	2	56	30	64	134	11	
4	8	28	50	26	2	53	26	45	125	8	
5	6	28	49	33	4	35	15	35	133	13	
6	6	20	57	29	1	41	15	39	127	16	

(注)「左記以外のもの」とは、「分類不能の産業」、「就職先の産業別が不明のもの」である。

(カ) 職業別にみると、最も多いのは生産工程従事者339人(31.2%)、次いで専門的・技術的職業従事者151人(13.9%)、サービス職業従事者139人(12.8%)、建設・採掘従事者116人(10.7%)、事務従事者107人(9.8%)など。

表47 職業別就職者数（高等学校（全日制課程・定時制課程））

単位:人・%

区分	計	専門的・技術的職業従事者	事務従事者	販売従事者	サービス職業従事者	保安職業従事者	農林漁業従事者		生産工程従事者	輸送・機械運転従事者	建設・採掘従事者	運搬・清掃等従事者	左記以外のもの
							農林業従事者	漁業従事者					
平成26年	1,356	113	112	122	245	99	15	8	468	20	111	28	15
令和元年	1,389	188	146	101	173	104	14	3	485	36	67	46	26
2	1,454	195	132	100	172	85	6	5	530	36	126	37	30
3	1,257	166	130	104	134	85	15	10	377	28	139	33	36
4	1,133	163	115	85	122	70	16	4	362	44	95	22	35
5	1,104	174	110	81	100	86	5	3	384	26	96	23	16
6	1,088	151	107	71	139	63	4	4	339	25	116	16	53
構成比	100.0	13.9	9.8	6.5	12.8	5.8	0.4	0.4	31.2	2.3	10.7	1.5	4.9

(注)「左記以外のもの」とは、分類不能の職業従事者である。

(4) 高等学校（通信制課程）

① 卒業生数（表48）

令和5年度間の高等学校（通信制課程）の卒業生数は355人で、前年度間より67人増加。

② 卒業生の状況（表48）

卒業生を状況別にみると、「大学等進学者」80人、「専修学校（専門課程）進学者」44人、「専修学校（一般課程）進学者」32人、「公共職業能力開発施設等入学者」10人、「就職者等」102人（自営業主等、常用労働者及び臨時労働者の計）、「左記以外の者」87人。

表48 状況別卒業生数（高等学校（通信制課程））

単位:人・%

区分	A 卒業生			B 大学等 進学者	うち通信 教育部を 除く	C 専修学校 (専門課程) 進学者	D 専修学校 (一般課程) 等入学者	E 公共職業 能力開発 施設等 入学者	F 就職者等			
	計	男	女						自営業主等 (a)	常用労働者		臨時 労働者
				無期雇用 労働者(b)	有期雇用 労働者							
平成25年度間	201	84	117	18	18	40	6	4	23			
30	217	108	109	40	38	35	-	4	47			
令和元年度間	252	117	135	33	32	45	1	4	2	46	1	2
2	282	131	151	38	35	84	1	4	2	44	-	-
3	277	150	127	44	39	74	3	3	1	44	8	-
4	288	141	147	50	46	41	22	7	3	60	9	11
5	355	179	176	80	71	44	32	10	-	65	21	16
つづき												
区分	左記以外 の者	不詳・死亡 の者	(再掲)			大学等 進学率 B/A	うち通信 教育部を 除く	専修学校 (専門課程) 進学率 C/A	卒業生に 占める就職 者の割合 G/A			
			左記B, C, D, Eのうち 就職して いる者 (c)	左記F有期雇用 労働者のうち雇 用契約期間が 一年以上、かつ フルタイム勤務 相当の者(d)	G 就職者 (a,b,c,d)							
平成25年度間	110	-	-	...	23	9.0	9.0	19.9	11.4			
30	91	-	-	...	47	18.4	17.5	16.1	21.7			
令和元年度間	118	-	-	-	48	13.1	12.7	17.9	19.0			
2	109	-	-	-	46	13.5	12.4	29.8	16.3			
3	100	-	-	-	45	15.9	14.1	26.7	16.2			
4	85	-	-	-	63	17.4	16.0	14.2	21.9			
5	87	-	-	-	65	22.5	20.0	12.4	18.3			

- ※ 「大学等進学者」とは、大学の学部・通信教育部・別科、短期大学の本科・通信教育部・別科及び高等学校等の専攻科へ進学した者である。
- ※ 「専修学校（一般課程）等入学者」とは、専修学校（一般課程）又は各種学校へ入学した者である。
- ※ 「公共職業能力開発施設等入学者」とは、准看護師学校養成所、海技大学校及び水産大学校など学校教育法以外の法令に基づいて設置された教育訓練機関等に入学した者である。
- ※ 「常用労働者」のうち「無期雇用労働者」とは、雇用契約期間の定めのない者として就職した者、「有期雇用労働者」とは、雇用契約期間が1か月以上で期間の定めのある者をいう。「臨時労働者」とは、雇用契約期間が1か月未満で期間の定めのある者をいう。
- ※ 「就職者」とは、自営業主等(a)＋無期雇用労働者(b)＋左記B, C, D, Eのうち就職している者(c)＋左記F有期雇用労働者のうち雇用契約期間が1年以上、かつフルタイム勤務相当の者(d)の合計である。
- ※ 「左記以外の者」とは、進学も就職もしていない者である（外国の大学等に入学した者、家事手伝いなど）。
- ※ 平成30年度間以前の「就職者等」及び「就職者」は、当時の区分により集計した数値である。

(5) 特別支援学校（中学部・高等部）

1) 特別支援学校(中学部)卒業者

①卒業者数（表49）

令和6年3月の特別支援学校の中学部卒業者数は64人で、前年より2人減少。

②進学状況（表49）

高等学校等進学者数（通信制課程含む）は63人。

表49 状況別卒業者数（特別支援学校（中学部））

単位:人・%

区分	A 卒業者			B 高等学校 等進学者	うち通信 制課程を 除く	C 専修学校 (高等課程) 進学者	D 専修学校 (一般課程) 等入学者	E 公共職業 能力開発 施設等 入学者	F 就職者等			
	計	男	女						常用労働者			臨時 労働者
				自営業主等 (a)	無期雇用 労働者(b)	有期雇用 労働者						
平成26年	53	30	23	53	53	-	-	-	-	-	-	-
令和元年	63	46	17	63	63	-	-	-	-	-	-	-
2	75	52	23	75	75	-	-	-	-	-	-	-
3	49	33	16	48	48	-	-	-	-	-	-	-
4	68	37	31	68	68	-	-	-	-	-	-	-
5	66	39	27	65	64	-	-	-	-	-	-	-
6	64	42	22	63	63	-	-	-	-	-	-	-

つづき

区分	左記以外 の者	不詳・死 亡の者	(再掲)			高等学校 等進学率 B/A	うち通信 制課程を 除く	専修学校 (高等課程) 進学率 C/A	卒業者に 占める就職 者の割合 G/A
			左記B, C, D, Eのうち 就職して いる者 (c)	左記F有期雇用 労働者のうち 雇用契約期間が 一年以上、かつ フルタイム勤務 相当の者(d)	G 就職者 (a,b,c,d)				
平成26年	-	-	-	-	-	100.0	100.0	-	
令和元年	-	-	-	-	-	100.0	100.0	-	
2	-	-	-	-	-	100.0	100.0	-	
3	-	1	-	-	-	98.0	98.0	-	
4	-	-	-	-	-	100.0	100.0	-	
5	1	-	-	-	-	98.5	97.0	-	
6	1	-	-	-	-	98.4	98.4	-	

- ※ 「高等学校等進学者」とは、高等学校、特別支援学校高等部の本科及び高等専門学校へ進学した者である。
- ※ 「専修学校（一般課程）等入学者」とは、専修学校（一般課程）又は各種学校へ入学した者である。
- ※ 「公共職業能力開発施設等入学者」とは、准看護師学校養成所、海技大学校及び水産大学校など学校教育法以外の法令に基づいて設置された教育訓練機関等に入学した者である。
- ※ 「常用労働者」のうち「無期雇用労働者」とは、雇用契約期間の定めのない者として就職した者、「有期雇用労働者」とは、雇用契約期間が1か月以上で期間の定めのある者をいう。「臨時労働者」とは、雇用契約期間が1か月未満で期間の定めのある者をいう。
- ※ 「就職者」とは、自営業主等(a)＋無期雇用労働者(b)＋左記B, C, D, Eのうち就職している者(c)＋左記F有期雇用労働者のうち雇用契約期間が1年以上、かつフルタイム勤務相当の者(d)の合計である。
- ※ 「左記以外の者」とは、進学も就職もしていない者である（外国の高等学校等に入学した者、家事手伝いなど）。

2) 特別支援学校(高等部)卒業生

①卒業生数 (表50)

令和6年3月の特別支援学校の高等部卒業生数は148人で、前年より43人減少。

②進学状況 (表50)

大学等進学者数(通信教育部含む)は4人、専修学校(専門課程)進学者数は4人。

③就職状況 (表50)

就職者数は40人(卒業生に占める割合27.0%)。

表50 状況別卒業生数(特別支援学校(高等部))

単位:人・%

区分	A 卒業生			B 大学等 進学者	うち通信 教育部を 除く	C 専修学校 (専門課程) 進学者	D 専修学校 (一般課程) 等入学者	E 公共職業 能力開発 施設等 入学者	F 就職者等			
	計	男	女						自営業主等 (a)	常用労働者		臨時 労働者
				無期雇用 労働者(b)	有期雇用 労働者							
平成26年	162	113	49	3	3	3	-	5	56			
令和元年	179	102	77	3	3	1	3	7	65			
2	205	134	71	2	2	2	-	5	1	45	33	-
3	177	119	58	2	2	-	-	5	-	31	35	-
4	179	115	64	-	-	2	4	1	-	32	19	7
5	191	123	68	-	-	4	1	3	1	31	36	-
6	148	85	63	4	4	4	-	6	-	17	39	-
つづき												
区分	左記以外 の者	不詳・死 亡の者	(再掲)			大学等 進学率 B/A	うち通信 教育部を 除く	専修学校 (専門課程) 進学率 C/A	卒業生に 占める就職 者の割合 G/A	大学等進学者等の男女別内訳		
			左記B, C, D, Eのうち 就職して いる者 (c)	左記F有期雇用 労働者のうち雇 用契約期間が 一年以上、かつ フルタイム勤務 相当の者(d)	G 就職者 (a,b,c,d)					区分	男	女
平成26年	95	-	-	...	56	1.9	1.9	1.9	34.6	大学等 進学者		
令和元年	100	-	-	...	65	1.7	1.7	0.6	36.3	専修学校 (専門課程) 進学者		
2	117	-	-	10	56	1.0	1.0	1.0	27.3	就職者		
3	104	-	-	13	44	1.1	1.1	-	24.9	1		
4	114	-	-	9	41	-	-	1.1	22.9	2		
5	115	-	-	17	49	-	-	2.1	25.7	2		
6	78	-	-	23	40	2.7	2.7	2.7	27.0	18		
										22		

- ※ 「大学等進学者」とは、大学の学部・通信教育部・別科、短期大学の本科・通信教育部・別科及び高等学校等の専攻科へ進学した者である。
- ※ 「専修学校(一般課程)等入学者」とは、専修学校(一般課程)又は各種学校へ入学した者である。
- ※ 「公共職業能力開発施設等入学者」とは、准看護師学校養成所、海技大学校及び水産大学校など学校教育法以外の法令に基づいて設置された教育訓練機関等に入学した者である。
- ※ 「常用労働者」のうち「無期雇用労働者」とは、雇用契約期間の定めのない者として就職した者、「有期雇用労働者」とは、雇用契約期間が1か月以上で期間の定めのある者をいう。「臨時労働者」とは、雇用契約期間が1か月未満で期間の定めのある者をいう。
- ※ 「就職者」とは、自営業主等(a)+無期雇用労働者(b)+左記B, C, D, Eのうち就職している者(c)+左記F有期雇用労働者のうち雇用契約期間が1年以上、かつフルタイム勤務相当の者(d)の合計である。
- ※ 「左記以外の者」とは、進学も就職もしていない者である(外国の大学等に入学した者、家事手伝いなど)。
- ※ 令和元年以前の「就職者等」及び「就職者」は、当時の区分により集計した数値である。

4 不就学学齡児童生徒調査

(1) 就学免除者数 (表51)

就学免除者なし。

(2) 就学猶予者数 (表51)

就学猶予者数は3人。

(3) 1年以上居所不明者数 (表51)

1年以上居所不明者数は3人。

(4) 学齡児童生徒死亡者数 (表52)

令和5年度間の学齡児童生徒死亡者数は5人。

表51 就学免除者数、就学猶予者数及び1年以上居所不明者数

単位:人

区 分	就 学 免 除 者			就 学 猶 予 者			1年以上居所不明者		
	計	学齡児童	学齡生徒	計	学齡児童	学齡生徒	計	学齡児童	学齡生徒
平成26年度	4	4	-	-	-	-	-	-	-
令和元年度	4	2	2	-	-	-	1	1	-
2	2	2	-	-	-	-	-	-	-
3	2	1	1	-	-	-	-	-	-
4	3	3	-	2	1	1	-	-	-
5	4	4	-	4	3	1	-	-	-
6	-	-	-	3	1	2	3	1	2

(注) 1 「就学免除者」及び「就学猶予者」とは、5月1日現在市町村教育委員会から、病弱等により就学の免除又は猶予を受けている者である。

2 「1年以上居所不明者」とは、1年以上居所不明のため、学齡簿の編製上、就学義務の免除又は猶予を受けている者と同様に、別に編製されている簿冊に記載されている者である。

表52 学齡児童生徒死亡者数

単位:人

区 分	死 亡 者		
	計	学齡児童	学齡生徒
平成25年度間	2	1	1
30	1	-	1
令和元年度間	6	5	1
2	2	1	1
3	3	-	3
4	-	-	-
5	5	3	2

5 学校施設調査

(私立の幼・中・高等学校及び公私立の幼保連携型認定こども園、専修学校、各種学校)

(1) 学校土地面積 (表53)

幼保連携型認定こども園、高等学校は前年度より増加し、専修学校及び各種学校は前年度より減少した。幼稚園及び中学校は前年度と同面積。

表53 学校土地面積

単位: m²

区分	幼稚園	幼保連携型 認定こども園	中学校	高等学校	専修学校	各種学校
平成26年度	46,491	…	641	486,094	153,907	242,549
令和元年度	25,719	75,409	641	488,308	147,084	242,042
2	25,719	76,957	641	490,011	147,930	227,433
3	24,001	74,435	641	490,006	143,592	226,020
4	24,001	81,849	641	490,006	118,561	226,609
5	21,925	84,587	641	497,793	118,589	226,609
6	21,925	104,584	641	499,133	115,169	223,825

(注) 2校以上で共同使用している施設は、原則として、主として使用している学校に計上している。

(2) 学校建物面積 (表54)

幼保連携型認定こども園は前年度より増加し、専修学校及び各種学校は前年度より減少した。幼稚園、中学校及び高等学校は前年度と同面積。

表54 学校建物面積

単位: m²

区分	幼稚園	幼保連携型 認定こども園	中学校	高等学校	専修学校	各種学校
平成26年度	12,435	…	3,885	98,122	79,336	9,607
令和元年度	8,587	22,008	3,885	101,811	77,074	9,733
2	8,587	23,174	3,885	102,537	76,602	8,541
3	7,109	23,077	3,885	102,537	76,602	7,758
4	7,109	25,422	3,885	102,545	70,830	7,932
5	5,829	25,394	3,885	103,330	71,409	7,932
6	5,829	41,865	3,885	103,330	68,297	5,849

統計表

- 1 総括表
- 2 市町村別集計表
- 3 全国及び中国5県との比較

1 総括表

島根県

区分	学校数			学級数	在学者数	教員数		
	計	本校	分校			計	本務者	兼務者
計	487	471	16	3,910	76,920	11,502	8,629	2,873
国立	2	2	-	26	757	55	54	1
公立	407	402	5	3,700	67,159	9,208	7,543	1,665
私立	78	67	11	184	9,004	2,239	1,032	1,207
幼稚園	69	69	-	128	1,326	416	307	109
国立	1	1	-	2	47	8	7	1
公立	59	59	-	112	1,086	366	264	102
私立	9	9	-	14	193	42	36	6
幼保連携型 認定こども園	32	32	-	124	3,066	729	582	147
公立	9	9	-	44	1,058	244	156	88
私立	23	23	-	80	2,008	485	426	59
小学校	194	192	2	1,895	31,785	3,529	2,989	540
公立	194	192	2	1,895	31,785	3,529	2,989	540
中学校	93	91	2	797	16,556	2,134	1,792	342
公立	90	88	2	786	16,310	2,064	1,771	293
私立	3	3	-	11	246	70	21	49
義務教育学校	3	3	-	73	1,711	137	123	14
国立	1	1	-	24	710	47	47	-
公立	2	2	-	49	1,001	90	76	14
高等学校 (全日制・定時制)	47	46	1	447	16,668	2,219	1,715	504
公立	37	36	1	447	13,122	1,789	1,409	380
私立	10	10	-	-	3,546	430	306	124
高等学校 (通信制)	3	3	-	3	2,111	77	40	37
公立	2	2	-	2	1,597	35	35	-
私立	1	1	-	1	514	42	5	37
特別支援学校	12	12	-	363	1,058	931	827	104
公立	12	12	-	363	1,058	931	827	104
専修学校	19	18	1	58	2,301	1,206	216	990
公立	2	2	-	2	142	160	16	144
私立	17	16	1	56	2,159	1,046	200	846
各種学校	15	5	10	22	338	124	38	86
私立	15	5	10	22	338	124	38	86

(注1) 「学級数」について、高等学校(通信制)及び専修学校では「学科数」、各種学校では「課程数」に置き換える。

(注2) 高等学校(全・定)の学級数は、公立の本科の学級数である(私立は公表数値なし)。

(注3) 幼保連携型認定こども園の「教育・保育職員」については、「教員数」に置き換える。

2 市町村別集計表

(1) 学校調査

【市町村別学校数、在学者数、教員数(国公立計)】 その1

市町村	幼稚園			幼保連携型認定こども園			小学校			中学校			義務教育学校		
	園数	園児数	教員数 (本務者)	園数	園児数	教員数 (本務者)	学校数	児童数	教員数 (本務者)	学校数	生徒数	教員数 (本務者)	学校数	生徒数	教員数 (本務者)
県計	69	1,326	307	32	3,066	582	194 (2)	31,785	2,989	93 (2)	16,556	1,792	3	1,711	123
松江市	24	397	82	18	1,819	314	32 (1)	9,433	681	17 (1)	4,881	423	3	1,711	123
浜田市	3	39	13	4	366	72	15	2,279	229	8	1,219	145	-	-	-
出雲市	25	702	160	4	393	78	34 (1)	9,663	688	16 (1)	4,843	416	-	-	-
益田市	5	57	14	-	-	-	15	2,089	234	9	1,157	159	-	-	-
大田市	1	13	3	-	-	-	15	1,437	177	6	797	92	-	-	-
安来市	4	29	9	3	236	47	17	1,653	199	5	917	99	-	-	-
江津市	-	-	-	2	138	42	7	944	106	4	481	63	-	-	-
雲南市	7	89	26	1	114	29	15	1,610	195	6	882	114	-	-	-
奥出雲町	-	-	-	-	-	-	9	459	91	2	244	39	-	-	-
飯南町	-	-	-	-	-	-	4	161	40	2	98	26	-	-	-
川本町	-	-	-	-	-	-	1	126	15	1	59	11	-	-	-
美郷町	-	-	-	-	-	-	2	162	26	2	112	24	-	-	-
邑南町	-	-	-	-	-	-	8	428	79	3	224	36	-	-	-
津和野町	-	-	-	-	-	-	4	235	45	2	131	31	-	-	-
吉賀町	-	-	-	-	-	-	5	228	49	3	89	32	-	-	-
海士町	-	-	-	-	-	-	2	104	24	1	60	12	-	-	-
西ノ島町	-	-	-	-	-	-	1	104	13	1	48	11	-	-	-
知夫村	-	-	-	-	-	-	1	24	9	1	9	8	-	-	-
隠岐の島町	-	-	-	-	-	-	7	646	89	4	305	51	-	-	-

(注1) 各学校には、休校中の学校も含む。

(注2) 各学校数()はうち分校数。

【市町村別学校数、在学者数、教員数(国公立計)】 その2

市町村	高等学校(全日制・定時制)			高等学校(通信制)			特別支援学校			専修学校			各種学校		
	学校数	生徒数	教員数 (本務者)	学校数	生徒数	教員数 (本務者)	学校数	児童 生徒 数	教員数 (本務者)	学校数	生徒数	教員数 (本務者)	学校数	生徒数	教員数 (本務者)
県計	47 (1)	16,668	1,715	3	2,111	40	12	1,058	827	19 (1)	2,301	216	15 (10)	338	38
松江市	12	5,648	547	1	1,365	23	5	466	388	9 (1)	1,051	100	7 (5)	135	10
浜田市	3	934	106	1	232	12	2	127	103	3	349	37	2	39	8
出雲市	8	4,296	350	-	-	-	1	314	178	4	548	49	6 (5)	164	20
益田市	4	1,467	143	1	514	5	1	77	62	1	107	10	-	-	-
大田市	2	610	70	-	-	-	-	-	-	-	-	-	-	-	-
安来市	2	598	70	-	-	-	-	-	-	-	-	-	-	-	-
江津市	4	788	106	-	-	-	1	27	39	-	-	-	-	-	-
雲南市	3 (1)	688	82	-	-	-	-	-	-	-	-	-	-	-	-
奥出雲町	1	198	26	-	-	-	-	-	-	2	246	20	-	-	-
飯南町	1	166	25	-	-	-	-	-	-	-	-	-	-	-	-
川本町	1	250	31	-	-	-	-	-	-	-	-	-	-	-	-
美郷町	-	-	-	-	-	-	-	-	-	-	-	-	-	-	-
邑南町	1	269	30	-	-	-	1	25	31	-	-	-	-	-	-
津和野町	1	165	24	-	-	-	-	-	-	-	-	-	-	-	-
吉賀町	1	95	17	-	-	-	-	-	-	-	-	-	-	-	-
海士町	1	150	32	-	-	-	-	-	-	-	-	-	-	-	-
西ノ島町	-	-	-	-	-	-	-	-	-	-	-	-	-	-	-
知夫村	-	-	-	-	-	-	-	-	-	-	-	-	-	-	-
隠岐の島町	2	346	56	-	-	-	1	22	26	-	-	-	-	-	-

(注1)各学校には、休校中の学校も含む。

(注2)各学校数()はうち分校数。

(注3)専修学校及び各種学校の県外に所在する分校については、本校の所在地で計上している。

(2) 卒業後の状況調査

【市町村別卒業後の状況(国公立計)】

市町村	中学校卒業(R6. 3卒)			義務教育学校卒業(R6. 3卒)			高等学校(全日制・定時制)卒業(R6. 3卒)			
	卒業者	高等学校等進学者	就職者	卒業者	高等学校等進学者	就職者	卒業者	大学等進学者	専修学校(専門課程)進学者	就職者
県計	5,556	5,484	15	206	204	1	5,253	2,635	1,129	1,088
松江市	1,615	1,598	1	206	204	1	1,661	853	347	315
浜田市	408	395	1	-	-	-	298	162	51	63
出雲市	1,620	1,593	9	-	-	-	1,324	660	256	291
益田市	394	392	-	-	-	-	449	215	103	112
大田市	254	252	1	-	-	-	208	112	43	48
安来市	305	301	-	-	-	-	231	122	48	54
江津市	143	143	-	-	-	-	287	158	53	64
雲南市	302	301	1	-	-	-	240	110	82	44
奥出雲町	92	91	-	-	-	-	64	32	2	14
飯南町	41	40	-	-	-	-	66	26	18	22
川本町	22	21	-	-	-	-	56	27	13	14
美郷町	33	33	-	-	-	-	-	-	-	-
邑南町	96	96	-	-	-	-	85	34	29	15
津和野町	38	38	-	-	-	-	70	34	26	6
吉賀町	52	52	-	-	-	-	30	15	9	5
海士町	13	13	-	-	-	-	59	37	10	3
西ノ島町	17	17	-	-	-	-	-	-	-	-
知夫村	6	6	-	-	-	-	-	-	-	-
隠岐の島町	105	102	2	-	-	-	125	38	39	18

(注) 「就職者」の定義は、報告書P22(中学校卒業)、P24(義務教育学校卒業)又はP25(高等学校(全日制・定時制)卒業)の「就職者」を参照。

3 全国及び中国5県との比較

(1) 学校調査

① 幼稚園

表1 園数の推移 単位：園

区分	令和元年度	2	3	4	5	6	前年度差
全国	10,070	9,698	9,418	9,111	8,837	8,530	△ 307
中国5県	758	724	700	675	656	609	△ 47
島根県	90	89	85	80	76	69	△ 7
鳥取県	20	20	20	19	18	18	0
岡山県	238	224	216	207	199	172	△ 27
広島県	240	225	217	213	208	200	△ 8
山口県	170	166	162	156	155	150	△ 5

表2 在園者数の推移 単位：人

区分	令和元年度	2	3	4	5	6	前年度差
全国	1,145,576	1,078,496	1,008,815	923,295	841,824	757,968	△ 83,856
中国5県	58,636	54,087	49,550	45,244	41,665	36,861	△ 4,804
島根県	3,100	2,852	2,595	2,280	2,002	1,326	△ 676
鳥取県	2,131	2,021	1,943	1,719	1,514	1,395	△ 119
岡山県	14,535	13,087	11,881	10,791	9,934	8,667	△ 1,267
広島県	24,365	22,254	20,027	18,191	16,632	15,029	△ 1,603
山口県	14,505	13,873	13,104	12,263	11,583	10,444	△ 1,139

表3 1園当たりの在園者数の推移 単位：人

区分	令和元年度	2	3	4	5	6	前年度差
全国	113.8	111.2	107.1	101.3	95.3	88.9	△ 6.4
中国5県	77.4	74.7	70.8	67.0	63.5	60.5	△ 3.0
島根県	34.4	32.0	30.5	28.5	26.3	19.2	△ 7.1
鳥取県	106.6	101.1	97.2	90.5	84.1	77.5	△ 6.6
岡山県	61.1	58.4	55.0	52.1	49.9	50.4	0.5
広島県	101.5	98.9	92.3	85.4	80.0	75.1	△ 4.9
山口県	85.3	83.6	80.9	78.6	74.7	69.6	△ 5.1

表4 教員数(本務者)の推移 単位：人

区分	令和元年度	2	3	4	5	6	前年度差
全国	93,579	91,785	90,140	87,752	85,432	82,809	△ 2,623
中国5県	5,263	5,167	4,956	4,922	4,855	4,622	△ 233
島根県	387	394	375	371	352	307	△ 45
鳥取県	217	227	232	222	215	213	△ 2
岡山県	1,338	1,299	1,223	1,197	1,165	1,055	△ 110
広島県	1,960	1,884	1,776	1,755	1,718	1,676	△ 42
山口県	1,361	1,363	1,350	1,377	1,405	1,371	△ 34

表5 本務教員1人当たりの園児数の推移 単位：人

区分	令和元年度	2	3	4	5	6	前年度差
全国	12.2	11.8	11.2	10.5	9.9	9.2	△ 0.7
中国5県	11.1	10.5	10.0	9.2	8.6	8.0	△ 0.6
島根県	8.0	7.2	6.9	6.1	5.7	4.3	△ 1.4
鳥取県	9.8	8.9	8.4	7.7	7.0	6.5	△ 0.5
岡山県	10.9	10.1	9.7	9.0	8.5	8.2	△ 0.3
広島県	12.4	11.8	11.3	10.4	9.7	9.0	△ 0.7
山口県	10.7	10.2	9.7	8.9	8.2	7.6	△ 0.6

② 幼保連携型認定こども園

表6 園数の推移 単位：園

区分	令和元年度	2	3	4	5	6	前年度差
全国	5,276	5,847	6,269	6,657	6,982	7,321	339
中国5県	284	326	355	376	398	449	51
島根県	19	20	20	22	23	32	9
鳥取県	30	32	37	41	44	49	5
岡山県	83	98	110	120	127	155	28
広島県	129	147	158	162	169	176	7
山口県	23	29	30	31	35	37	2

表7 在園者数の推移 単位：人

区分	令和元年度	2	3	4	5	6	前年度差
全国	695,214	759,013	796,882	821,411	843,280	858,250	14,970
中国5県	36,519	41,765	44,823	45,774	47,321	51,653	4,332
島根県	2,037	2,103	1,944	2,038	2,082	3,066	984
鳥取県	4,112	4,263	4,668	4,967	5,355	5,984	629
岡山県	10,412	12,873	14,014	14,845	15,202	17,392	2,190
広島県	17,392	19,475	20,898	20,708	21,086	21,265	179
山口県	2,566	3,051	3,299	3,216	3,596	3,946	350

表8 1園当たりの在園者数の推移 単位：人

区分	令和元年度	2	3	4	5	6	前年度差
全国	131.8	129.8	127.1	123.4	120.8	117.2	△ 3.6
中国5県	128.6	128.1	126.3	121.7	118.9	115.0	△ 3.9
島根県	107.2	105.2	97.2	92.6	90.5	95.8	5.3
鳥取県	137.1	133.2	126.2	121.1	121.7	122.1	0.4
岡山県	125.4	131.4	127.4	123.7	119.7	112.2	△ 7.5
広島県	134.8	132.5	132.3	127.8	124.8	120.8	△ 4.0
山口県	111.6	105.2	110.0	103.7	102.7	106.6	3.9

表9 教育・保育職員数(本務者)の推移 単位：人

区分	令和元年度	2	3	4	5	6	前年度差
全国	109,515	120,785	129,100	136,543	142,281	149,190	6,909
中国5県	5,668	6,552	7,179	7,450	7,785	8,905	1,120
島根県	378	415	396	442	433	582	149
鳥取県	534	576	669	709	781	927	146
岡山県	1,491	1,868	2,093	2,236	2,317	2,899	582
広島県	2,912	3,230	3,518	3,545	3,646	3,848	202
山口県	353	463	503	518	608	649	41

表10 本務教員1人当たりの園児数の推移 単位：人

区分	令和元年度	2	3	4	5	6	前年度差
全国	6.3	6.3	6.2	6.0	5.9	5.8	△ 0.1
中国5県	6.4	6.4	6.2	6.1	6.1	5.8	△ 0.3
島根県	5.4	5.1	4.9	4.6	4.8	5.3	0.5
鳥取県	7.7	7.4	7.0	7.0	6.9	6.5	△ 0.4
岡山県	7.0	6.9	6.7	6.6	6.6	6.0	△ 0.6
広島県	6.0	6.0	5.9	5.8	5.8	5.5	△ 0.3
山口県	7.3	6.6	6.6	6.2	5.9	6.1	0.2

③ 小学校

表11 学校数の推移

単位：校

区分	令和元年度	2	3	4	5	6	前年度差
全国	19,738	19,525	19,336	19,161	18,980	18,822	△ 158
中国5県	1,498	1,485	1,475	1,461	1,444	1,427	△ 17
島根県	200	200	197	197	196	194	△ 2
鳥取県	122	118	118	117	114	112	△ 2
岡山県	391	389	389	383	375	371	△ 4
広島県	479	475	471	466	463	457	△ 6
山口県	306	303	300	298	296	293	△ 3

表12 児童数の推移

単位：人

区分	令和元年度	2	3	4	5	6	前年度差
全国	6,368,550	6,300,693	6,223,395	6,151,305	6,049,685	5,941,733	△ 107,952
中国5県	380,973	376,870	371,841	365,970	358,178	349,704	△ 8,474
島根県	34,115	33,921	33,162	32,892	32,449	31,785	△ 664
鳥取県	28,569	28,238	28,027	27,650	27,232	26,620	△ 612
岡山県	100,129	98,893	97,981	96,499	94,614	92,600	△ 2,014
広島県	150,797	149,529	147,671	145,103	141,948	138,467	△ 3,481
山口県	67,363	66,289	65,000	63,826	61,935	60,232	△ 1,703

表13 1校当たりの児童数の推移

単位：人

区分	令和元年度	2	3	4	5	6	前年度差
全国	322.7	322.7	321.9	321.0	318.7	315.7	△ 3.0
中国5県	254.3	253.8	252.1	250.5	248.0	245.1	△ 2.9
島根県	170.6	169.6	168.3	167.0	165.6	163.8	△ 1.8
鳥取県	234.2	239.3	237.5	236.3	238.9	237.7	△ 1.2
岡山県	256.1	254.2	251.9	252.0	252.3	249.6	△ 2.7
広島県	314.8	314.8	313.5	311.4	306.6	303.0	△ 3.6
山口県	220.1	218.8	216.7	214.2	209.2	205.6	△ 3.6

表14 教員数(本務者)の推移

単位：人

区分	令和元年度	2	3	4	5	6	前年度差
全国	421,935	422,554	422,864	423,440	424,297	425,174	877
中国5県	27,988	27,977	28,128	27,996	27,798	27,590	△ 208
島根県	3,168	3,162	3,095	3,054	2,999	2,989	△ 10
鳥取県	2,444	2,415	2,411	2,366	2,333	2,281	△ 52
岡山県	7,589	7,574	7,609	7,562	7,496	7,364	△ 132
広島県	9,707	9,771	9,981	10,013	10,040	10,072	32
山口県	5,080	5,055	5,032	5,001	4,930	4,884	△ 46

表15 本務教員1人当たりの児童数の推移

単位：人

区分	令和元年度	2	3	4	5	6	前年度差
全国	15.1	14.9	14.7	14.5	14.3	14.0	△ 0.3
中国5県	13.6	13.5	13.2	13.1	12.9	12.7	△ 0.2
島根県	10.8	10.7	10.7	10.8	10.8	10.6	△ 0.2
鳥取県	11.7	11.7	11.6	11.7	11.7	11.7	0.0
岡山県	13.2	13.1	12.9	12.8	12.6	12.6	0.0
広島県	15.5	15.3	14.8	14.5	14.1	13.7	△ 0.4
山口県	13.3	13.1	12.9	12.8	12.6	12.3	△ 0.3

④ 中学校

表16 学校数の推移

単位：校

区分	令和元年度	2	3	4	5	6	前年度差
全国	10,222	10,142	10,076	10,012	9,944	9,882	△ 62
中国5県	753	751	745	740	735	731	△ 4
島根県	97	97	95	95	95	93	△ 2
鳥取県	59	58	58	57	56	57	1
岡山県	164	165	165	164	163	161	△ 2
広島県	268	267	266	263	261	260	△ 1
山口県	165	164	161	161	160	160	0

表17 生徒数の推移

単位：人

区分	令和元年度	2	3	4	5	6	前年度差
全国	3,218,137	3,211,219	3,229,697	3,205,220	3,177,508	3,141,132	△ 36,376
中国5県	190,991	190,730	191,223	189,688	188,318	186,710	△ 1,608
島根県	17,188	17,119	17,040	16,817	16,609	16,556	△ 53
鳥取県	14,762	14,522	14,316	14,179	13,904	14,078	174
岡山県	50,698	50,683	50,820	50,145	49,563	48,951	△ 612
広島県	74,394	74,729	75,326	75,065	74,909	74,356	△ 553
山口県	33,949	33,677	33,721	33,482	33,333	32,769	△ 564

表18 1校当たりの生徒数の推移

単位：人

区分	令和元年度	2	3	4	5	6	前年度差
全国	314.8	316.6	320.5	320.1	319.5	317.9	△ 1.6
中国5県	253.6	254.0	256.7	256.3	256.2	255.4	△ 0.8
島根県	177.2	176.5	179.4	177.0	174.8	178.0	3.2
鳥取県	250.2	250.4	246.8	248.8	248.3	247.0	△ 1.3
岡山県	309.1	307.2	308.0	305.8	304.1	304.0	△ 0.1
広島県	277.6	279.9	283.2	285.4	287.0	286.0	△ 1.0
山口県	205.8	205.3	209.4	208.0	208.3	204.8	△ 3.5

表19 教員数(本務者)の推移

単位：人

区分	令和元年度	2	3	4	5	6	前年度差
全国	246,825	246,814	248,253	247,348	247,485	247,426	△ 59
中国5県	15,925	15,883	16,038	15,907	15,803	15,702	△ 101
島根県	1,881	1,859	1,823	1,811	1,808	1,792	△ 16
鳥取県	1,428	1,403	1,384	1,353	1,348	1,337	△ 11
岡山県	4,105	4,100	4,142	4,126	4,089	4,008	△ 81
広島県	5,490	5,513	5,693	5,636	5,657	5,662	5
山口県	3,021	3,008	2,996	2,981	2,901	2,903	2

表20 本務教員1人当たりの生徒数の推移

単位：人

区分	令和元年度	2	3	4	5	6	前年度差
全国	13.0	13.0	13.0	13.0	12.8	12.7	△ 0.1
中国5県	12.0	12.0	11.9	11.9	11.9	11.9	0.0
島根県	9.1	9.2	9.3	9.3	9.2	9.2	0.0
鳥取県	10.3	10.4	10.3	10.5	10.3	10.5	0.2
岡山県	12.4	12.4	12.3	12.2	12.1	12.2	0.1
広島県	13.6	13.6	13.2	13.3	13.2	13.1	△ 0.1
山口県	11.2	11.2	11.3	11.2	11.5	11.3	△ 0.2

⑤ 義務教育学校

表21 学校数の推移

単位：校

区分	令和元年度	2	3	4	5	6	前年度差
全国	94	126	151	178	207	238	31
中国5県	9	10	12	15	18	21	3
島根県	2	2	3	3	3	3	0
鳥取県	3	4	4	5	6	6	0
岡山県	-	-	-	1	2	4	2
広島県	4	4	5	6	7	8	1
山口県	-	-	-	-	-	-	-

表22 児童生徒数の推移

単位：人

区分	令和元年度	2	3	4	5	6	前年度差
全国	40,747	49,677	58,568	67,799	76,045	79,811	3,766
中国5県	3,119	3,268	4,093	5,155	5,518	6,128	610
島根県	1,018	994	1,649	1,667	1,675	1,711	36
鳥取県	595	801	793	892	977	981	4
岡山県	-	-	-	410	501	974	473
広島県	1,506	1,473	1,651	2,186	2,365	2,462	97
山口県	-	-	-	-	-	-	-

表23 1校当たりの児童生徒数の推移

単位：人

区分	令和元年度	2	3	4	5	6	前年度差
全国	433.5	394.3	387.9	380.9	367.4	335.3	△ 32.1
中国5県	346.6	326.8	341.1	343.7	306.6	291.8	△ 14.8
島根県	509.0	497.0	549.7	555.7	558.3	570.3	12.0
鳥取県	198.3	200.3	198.3	178.4	162.8	163.5	0.7
岡山県	-	-	-	410.0	250.5	243.5	△ 7.0
広島県	376.5	368.3	330.2	364.3	337.9	307.8	△ 30.1
山口県	-	-	-	-	-	-	-

表24 教員数(本務者)の推移

単位：人

区分	令和元年度	2	3	4	5	6	前年度差
全国	3,520	4,486	5,382	6,368	7,448	8,216	768
中国5県	287	314	390	501	585	677	92
島根県	78	78	118	117	120	123	3
鳥取県	74	106	108	129	153	149	△ 4
岡山県	-	-	-	43	69	131	62
広島県	135	130	164	212	243	274	31
山口県	-	-	-	-	-	-	-

表25 本務教員1人当たりの児童生徒数の推移

単位：人

区分	令和元年度	2	3	4	5	6	前年度差
全国	11.6	11.1	10.9	10.6	10.2	9.7	△ 0.5
中国5県	10.9	10.4	10.5	10.3	9.4	9.1	△ 0.3
島根県	13.1	12.7	14.0	14.2	14.0	13.9	△ 0.1
鳥取県	8.0	7.6	7.3	6.9	6.4	6.6	0.2
岡山県	-	-	-	9.5	7.3	7.4	0.1
広島県	11.2	11.3	10.1	10.3	9.7	9.0	△ 0.7
山口県	-	-	-	-	-	-	-

⑥ 高等学校(全日制・定時制課程)

表26 学校数の推移 単位：校

区分	令和元年度	2	3	4	5	6	前年度差
全国	4,887	4,874	4,856	4,824	4,791	4,774	△ 17
中国5県	375	374	372	371	371	367	△ 4
島根県	47	47	47	47	47	47	0
鳥取県	32	32	32	32	32	32	0
岡山県	86	86	86	86	86	87	1
広島県	130	130	129	128	128	126	△ 2
山口県	80	79	78	78	78	75	△ 3

表27 生徒数の推移 単位：人

区分	令和元年度	2	3	4	5	6	前年度差
全国	3,168,369	3,092,064	3,008,172	2,956,900	2,918,501	2,906,921	△ 11,580
中国5県	189,355	184,598	179,994	177,219	175,182	173,997	△ 1,185
島根県	18,121	17,707	17,145	17,042	16,854	16,668	△ 186
鳥取県	14,793	14,572	14,321	14,124	13,868	13,552	△ 316
岡山県	52,458	51,008	49,501	48,516	47,875	47,574	△ 301
広島県	70,884	69,260	68,044	67,289	66,888	66,610	△ 278
山口県	33,099	32,051	30,983	30,248	29,697	29,593	△ 104

表28 1校当たりの生徒数の推移 単位：人

区分	令和元年度	2	3	4	5	6	前年度差
全国	648.3	634.4	619.5	613.0	609.2	608.9	△ 0.3
中国5県	504.9	493.6	483.9	477.7	472.2	474.1	1.9
島根県	385.6	376.7	364.8	362.6	358.6	354.6	△ 4.0
鳥取県	462.3	455.4	447.5	441.4	433.4	423.5	△ 9.9
岡山県	610.0	593.1	575.6	564.1	556.7	546.8	△ 9.9
広島県	545.3	532.8	527.5	525.7	522.6	528.7	6.1
山口県	413.7	405.7	397.2	387.8	380.7	394.6	13.9

表29 教員数(本務者)の推移 単位：人

区分	令和元年度	2	3	4	5	6	前年度差
全国	231,319	229,245	226,721	224,734	223,246	223,201	△ 45
中国5県	15,325	15,195	15,012	14,919	14,798	14,825	27
島根県	1,744	1,739	1,728	1,722	1,716	1,715	△ 1
鳥取県	1,386	1,389	1,391	1,385	1,378	1,385	7
岡山県	3,997	3,959	3,912	3,907	3,854	3,883	29
広島県	5,289	5,253	5,152	5,135	5,125	5,157	32
山口県	2,909	2,855	2,829	2,770	2,725	2,685	△ 40

表30 本務教員1人当たりの生徒数の推移 単位：人

区分	令和元年度	2	3	4	5	6	前年度差
全国	13.7	13.5	13.3	13.2	13.1	13.0	△ 0.1
中国5県	12.4	12.1	12.0	11.9	11.8	11.7	△ 0.1
島根県	10.4	10.2	9.9	9.9	9.8	9.7	△ 0.1
鳥取県	10.7	10.5	10.3	10.2	10.1	9.8	△ 0.3
岡山県	13.1	12.9	12.7	12.4	12.4	12.3	△ 0.1
広島県	13.4	13.2	13.2	13.1	13.1	12.9	△ 0.2
山口県	11.4	11.2	11.0	10.9	10.9	11.0	0.1

⑦ 高等学校（通信制課程）

表31 学校数の推移 単位：校

区分	令和元年度	2	3	4	5	6	前年度差
全国	253	257	260	274	289	303	14
中国5県	27	28	29	30	30	31	1
島根県	3	3	3	3	3	3	0
鳥取県	3	3	3	3	3	3	0
岡山県	6	6	7	7	7	7	0
広島県	8	9	9	9	9	10	1
山口県	7	7	7	8	8	8	0

表32 生徒数の推移 単位：人

区分	令和元年度	2	3	4	5	6	前年度差
全国	197,696	206,948	218,389	238,267	264,974	290,087	25,113
中国5県	11,541	12,570	13,760	15,599	17,427	19,627	2,200
島根県	1,661	1,717	1,735	1,842	1,958	2,111	153
鳥取県	349	331	351	365	365	382	17
岡山県	3,409	4,440	5,352	5,925	6,186	6,724	538
広島県	3,083	2,853	2,729	2,917	3,396	3,891	495
山口県	3,039	3,229	3,593	4,550	5,522	6,519	997

表33 1校当たりの生徒数の推移 単位：人

区分	令和元年度	2	3	4	5	6	前年度差
全国	781.4	805.2	840.0	869.6	916.9	957.4	40.5
中国5県	427.4	448.9	474.5	520.0	580.9	633.1	52.2
島根県	553.7	572.3	578.3	614.0	652.7	703.7	51.0
鳥取県	116.3	110.3	117.0	121.7	121.7	127.3	5.6
岡山県	568.2	740.0	764.6	846.4	883.7	960.6	76.9
広島県	385.4	317.0	303.2	324.1	377.3	389.1	11.8
山口県	434.1	461.3	513.3	568.8	690.3	814.9	124.6

表34 教員数（本務者）の推移 単位：人

区分	令和元年度	2	3	4	5	6	前年度差
全国	4,880	5,324	5,558	5,708	6,231	6,794	563
中国5県	268	281	288	303	316	344	28
島根県	35	34	36	35	38	40	2
鳥取県	20	20	20	20	21	21	0
岡山県	61	65	80	86	91	90	△1
広島県	100	105	98	101	104	113	9
山口県	52	57	54	61	62	80	18

表35 本務教員1人当たりの生徒数の推移 単位：人

区分	令和元年度	2	3	4	5	6	前年度差
全国	40.5	38.9	39.3	41.7	42.5	42.7	0.2
中国5県	43.1	44.7	47.8	51.5	55.1	57.1	2.0
島根県	47.5	50.5	48.2	52.6	51.5	52.8	1.3
鳥取県	17.5	16.6	17.6	18.3	17.4	18.2	0.8
岡山県	55.9	68.3	66.9	68.9	68.0	74.7	6.7
広島県	30.8	27.2	27.8	28.9	32.7	34.4	1.7
山口県	58.4	56.6	66.5	74.6	89.1	81.5	△7.6

⑧ 特別支援学校

表36 学校数の推移

単位：校

区分	令和元年度	2	3	4	5	6	前年度差
全 国	1,146	1,149	1,160	1,171	1,178	1,191	13
中国5県	71	71	70	70	70	71	1
島根県	12	12	12	12	12	12	0
鳥取県	11	11	10	10	10	10	0
岡山県	16	16	16	16	16	16	0
広島県	18	18	18	18	18	19	1
山口県	14	14	14	14	14	14	0

表37 在学者数の推移

単位：人

区分	令和元年度	2	3	4	5	6	前年度差
※全 国	144,434	144,823	146,285	148,635	151,362	155,140	3,778
中国5県	8,562	8,440	8,470	8,568	8,699	9,033	334
島根県	1,020	1,007	993	1,004	982	1,058	76
鳥取県	707	706	718	712	724	746	22
岡山県	2,283	2,208	2,191	2,197	2,260	2,274	14
広島県	2,788	2,763	2,775	2,797	2,833	2,941	108
山口県	1,764	1,756	1,793	1,858	1,900	2,014	114

※全国は国立・公立・私立の計、中国5県及び各県は公立のみ。

表38 教員数(本務者)の推移

単位：人

区分	令和元年度	2	3	4	5	6	前年度差
全 国	85,336	85,933	86,141	86,816	87,869	89,013	1,144
中国5県	5,555	5,533	5,516	5,544	5,586	5,602	16
島根県	825	830	825	832	823	827	4
鳥取県	662	663	666	653	641	639	△ 2
岡山県	1,307	1,263	1,248	1,252	1,260	1,246	△ 14
広島県	1,563	1,587	1,600	1,607	1,636	1,681	45
山口県	1,198	1,190	1,177	1,200	1,226	1,209	△ 17

⑨ 専修学校

表39 学校数の推移

単位：校

区分	令和元年度	2	3	4	5	6	前年度差
全国	3,137	3,115	3,083	3,051	3,020	2,997	△ 23
中国5県	214	215	208	203	198	196	△ 2
島根県	21	21	21	19	19	19	0
鳥取県	23	22	21	20	20	20	0
岡山県	54	55	53	52	50	49	△ 1
広島県	76	75	72	71	69	68	△ 1
山口県	40	42	41	41	40	40	0

表40 生徒数の推移

単位：人

区分	令和元年度	2	3	4	5	6	前年度差
全国	659,693	661,174	662,135	635,574	607,951	609,875	1,924
中国5県	30,732	30,369	30,525	30,364	29,627	28,335	△ 1,292
島根県	2,411	2,374	2,426	2,477	2,415	2,301	△ 114
鳥取県	1,939	1,783	1,779	1,791	1,719	1,627	△ 92
岡山県	9,194	9,246	9,422	9,258	8,966	8,643	△ 323
広島県	12,510	12,575	12,641	12,656	12,285	11,956	△ 329
山口県	4,678	4,391	4,257	4,182	4,242	3,808	△ 434

表41 教員数(本務者)の推移

単位：人

区分	令和元年度	2	3	4	5	6	前年度差
全国	41,104	40,824	40,620	39,982	39,306	39,078	△ 228
中国5県	2,312	2,301	2,267	2,190	2,159	2,128	△ 31
島根県	257	239	227	219	221	216	△ 5
鳥取県	205	195	187	177	181	168	△ 13
岡山県	657	668	663	627	605	599	△ 6
広島県	790	799	785	770	775	778	3
山口県	403	400	405	397	377	367	△ 10

⑩ 各種学校

表42 学校数の推移

単位：校

区分	令和元年度	2	3	4	5	6	前年度差
全 国	1,119	1,102	1,069	1,046	1,015	998	△ 17
中国5県	127	123	118	114	106	101	△ 5
島根県	29	27	25	25	21	15	△ 6
鳥取県	17	17	17	16	14	15	1
岡山県	15	15	15	14	14	14	0
広島県	24	23	23	21	20	20	0
山口県	42	41	38	38	37	37	0

表43 生徒数の推移

単位：人

区分	令和元年度	2	3	4	5	6	前年度差
全 国	116,920	105,203	102,469	102,108	108,171	107,247	△ 924
中国5県	7,987	7,404	8,094	7,521	7,620	7,878	258
島根県	477	411	409	400	257	338	81
鳥取県	1,245	1,324	1,426	1,402	1,674	1,763	89
岡山県	1,302	1,348	1,626	1,546	1,539	1,722	183
広島県	2,101	1,709	1,494	1,352	1,590	1,576	△ 14
山口県	2,862	2,612	3,139	2,821	2,560	2,479	△ 81

表44 教員数(本務者)の推移

単位：人

区分	令和元年度	2	3	4	5	6	前年度差
全 国	8,821	8,866	8,668	8,482	8,491	8,623	132
中国5県	972	949	928	898	888	887	△ 1
島根県	61	57	41	41	39	38	△ 1
鳥取県	310	299	310	292	286	281	△ 5
岡山県	111	115	114	117	115	114	△ 1
広島県	169	164	154	142	145	158	13
山口県	321	314	309	306	303	296	△ 7

(2) 卒業後の状況調査

① 中学校

表45 状況別卒業生数

単位：人・%

区分	A 卒業生	B 高等学校等 進学者	うち通信制 課程を除く	C 専修学校 (高等課程) 進学者	D 専修学校 (一般課程) 等入学者	E 公共職業能 力開発施設 等入学者	F 就 職 者 等			
							自営業主等 (a)	常用労働者		臨時労働者
								無期雇用 労働者(b)	有期雇用 労働者	
全 国	1,070,599	1,055,508	993,497	3,104	847	145	637	828	138	268
中国5県	62,962	62,015	58,931	202	70	13	29	58	12	23
島 根 県	5,556	5,484	5,321	2	6	-	6	8	2	2
鳥 取 県	4,604	4,510	4,356	36	2	-	1	5	4	2
岡 山 県	16,669	16,449	15,634	20	1	7	7	11	-	8
広 島 県	24,975	24,634	23,097	63	40	4	8	23	3	6
山 口 県	11,158	10,938	10,523	81	21	2	7	11	3	5

つづき

区分	左記以外 の者	不詳・ 死亡の者	(再掲)			高等学校等 進学率 B/A	うち通信制 課程を除く	専修学校 (高等課程) 進学率 C/A	卒業生に占 める就職者 の割合 G/A
			左記B, C, D, Eのうち 就職してい る者(c)	左記F有期雇用 労働者のうち雇 用契約期間が 一年以上、かつ フルタイム勤務 相当の者(d)	G 就職者 (a,b,c,d)				
全 国	9,060	64	187	82	1,734	98.6	92.8	0.3	0.2
中国5県	540	-	3	9	99	98.5	93.6	0.3	0.2
島 根 県	46	-	-	1	15	98.7	95.8	0.0	0.3
鳥 取 県	44	-	-	4	10	98.0	94.6	0.8	0.2
岡 山 県	166	-	-	-	18	98.7	93.8	0.1	0.1
広 島 県	194	-	1	2	34	98.6	92.5	0.3	0.1
山 口 県	90	-	2	2	22	98.0	94.3	0.7	0.2

(注)区分の定義については、報告書P22の表38を参照。

② 義務教育学校

表46 状況別卒業生数

単位：人・%

区分	A 卒業生	B 高等学校等 進学者	うち通信制 課程を除く	C 専修学校 (高等課程) 進学者	D 専修学校 (一般課程) 等入学者	E 公共職業能 力開発施設 等入学者	F 就 職 者 等			
							自営業主等 (a)	常用労働者		臨時労働者
								無期雇用 労働者(b)	有期雇用 労働者	
全 国	8,692	8,568	8,029	25	6	2	3	1	3	2
中国5県	648	640	610	2	-	-	-	-	1	-
島 根 県	206	204	198	-	-	-	-	-	1	-
鳥 取 県	99	96	91	1	-	-	-	-	-	-
岡 山 県	63	63	61	-	-	-	-	-	-	-
広 島 県	280	277	260	1	-	-	-	-	-	-
山 口 県	-	-	-	-	-	-	-	-	-	-

つづき

区分	左記以外 の者	不詳・ 死亡の者	(再掲)			高等学校等 進学率 B/A	うち通信制 課程を除く	専修学校 (高等課程) 進学率 C/A	卒業生に占 める就職者 の割合 G/A
			左記B, C, D, Eのうち 就職してい る者(c)	左記F有期雇用 労働者のうち雇 用契約期間が 一年以上、かつ フルタイム勤務 相当の者(d)	G 就職者 (a,b,c,d)				
全 国	82	-	1	2	7	98.6	92.4	0.3	0.1
中国5県	5	-	-	1	1	98.8	94.1	0.3	0.2
島 根 県	1	-	-	1	1	99.0	96.1	-	0.5
鳥 取 県	2	-	-	-	-	97.0	91.9	1.0	-
岡 山 県	-	-	-	-	-	100.0	96.8	-	-
広 島 県	2	-	-	-	-	98.9	92.9	0.4	-
山 口 県	-	-	-	-	-	-	-	-	-

(注)区分の定義については、報告書P24の表41を参照。

③ 高等学校（全日制・定時制課程）

表47 状況別卒業生数

単位：人・%

区分	A 卒業生	B 大学等 進学者	うち通信 教育部を 除く	C 専修学校 (専門課程) 進学者	D 専修学校 (一般課程) 等入学者	E 公共職業能 力開発施設 等入学者	F 就 職 者 等			
							自営業主等 (a)	常用労働者		臨時労働者
								無期雇用 労働者(b)	有期雇用 労働者	
全 国	918,850	568,729	568,124	142,468	30,730	4,458	2,605	124,794	1,772	1,990
中国5県	54,915	31,722	31,693	8,490	2,535	371	165	9,671	134	66
島根県	5,253	2,635	2,630	1,129	113	68	12	1,064	16	5
鳥取県	4,407	2,268	2,265	834	229	34	9	880	15	6
岡山県	15,022	8,546	8,537	2,540	332	80	56	2,838	78	23
広島県	20,902	13,736	13,733	2,530	1,376	149	51	2,346	21	27
山口県	9,331	4,537	4,528	1,457	485	40	37	2,543	4	5

つづき

区分	左記以外 の者	不詳・ 死亡の者	(再掲)			大学等 進学率 B/A	うち通信 教育部を 除く	専修学校 (専門課程) 進学率 C/A	卒業者に占 める就職者 の割合 G/A
			左記B, C, D, Eのうち 就職してい る者(c)	左記F有期雇用 労働者のうち雇 用契約期間が 一年以上、かつ フルタイム勤務 相当の者(d)	G 就職者 (a,b,c,d)				
全 国	41,273	31	102	1,019	128,520	61.9	61.8	15.5	14.0
中国5県	1,761	-	4	93	9,933	57.8	57.7	15.5	18.1
島根県	211	-	-	12	1,088	50.2	50.1	21.5	20.7
鳥取県	132	-	-	1	890	51.5	51.4	18.9	20.2
岡山県	529	-	-	76	2,970	56.9	56.8	16.9	19.8
広島県	666	-	4	4	2,405	65.7	65.7	12.1	11.5
山口県	223	-	-	-	2,580	48.6	48.5	15.6	27.6

(注) 区分の定義については、報告書P25の表43を参照。