

# 島根県の経済動向

令和3年10月分

統第391号の5  
令和3年12月27日

政策企画局統計調査課

## — 島根県の経済は、一部に弱い動きがみられ、 持ち直しの動きが鈍化している —

生産活動は持ち直しの動きが足踏みしている。雇用面と所得面では改善の動きが続いている。個人消費は持ち直しの動きが足踏みしている。投資動向は持ち直している。

|             |   |   |  |
|-------------|---|---|--|
| 生産活動        | ↘ | ～持ち直しの動きが足踏み～   | 鉱工業生産指数（季節調整指数）は94.8で前月比で▲2.1%低下し、前年比は▲0.9%と10か月ぶりに下回った。<br>生産活動は、持ち直しの動きが足踏みしている。   |
| 雇用情勢        | ↗ | ～改善の動き～   | 雇用面は、有効求人倍率は1.60倍で前月を0.02ポイント上回った。新規求人数は0.6%と3か月連続で前年を上回った。所得面は、現金給与総額は、1.6%と5か月連続で前年を上回った。きまって支給する給与は0.6%と3か月連続で前年を上回った。<br>雇用面、所得面とも改善の動きが続いている。   |
| 個人消費        | ⇒ | ～持ち直しの動きが足踏み～   | 商業6業態販売額は9.5%と3か月ぶりに前年を上回った。新車登録台数は▲32.6%と2か月連続で前年を下回った。<br>個人消費は、持ち直しの動きが足踏みしている。   |
| 投資動向        | ↗ | ～持ち直している～   | 建築着工床面積（非居住用）は156.1%と3か月ぶりに前年を上回った。公共工事請負金額は11.6%と3か月ぶりに前年を上回った。新設住宅着工戸数は6.6%と2か月連続で前年を上回った。<br>投資動向は、持ち直している。   |
| 企業倒産        | ⇒ | ～倒産件数4件～  | 企業倒産件数は4件。   |
| 金融情勢        | ⇒ | ～貸出金残高は対前年2.4%増～  | 銀行預金残高は、59か月連続で前年を上回った。<br>銀行貸出金残高は、134か月連続で前年を上回った。   |
| 物 価         | ⇒ | ～対前年0.3%上昇～   | 消費者物価指数（生鮮食品を除く総合指数）は99.9となり、前年比0.3%の上昇となった。   |
| その他<br>(参考) |   | 島根県景気動向指数 (CI)<br>(令和3年12月27日公表)<br>法人企業景気予測調査結果<br>(令和3年12月9日公表) | CI先行指数は113.9となり、6か月連続の下降となった。<br>CI一致指数は85.1となり、2か月連続の上昇となった。<br>財務省松江財務事務所が公表した現状（3年10～12月期）の景況判断BSIは、15.7%ポイントと「上昇」超に転じている。<br>令和3年度の設備投資計画は、前年度比12.9%の増加見込みとなっている。（製造業 ▲10.7%、非製造業 94.3%） |

| 経 済 指 標 |                            | 前年同月比 (%) ただし*は除く。 |               |                |             |                  |                 |
|---------|----------------------------|--------------------|---------------|----------------|-------------|------------------|-----------------|
|         |                            | 5月                 | 6月            | 7月             | 8月          | 9月               | 10月             |
| 生産活動    | * 鉱工業生産指数（季節調整指数）          | 103.7              | 104.9         | 101.0          | 94.7        | 96.8             | 94.8            |
|         | * " (前月比)                  | ▲ 2.2              | 1.2           | ▲ 3.7          | ▲ 6.2       | 2.2              | ▲ 2.1           |
|         | * " (前年同月比)                | 28.5               | 27.1          | 18.0           | 11.9        | 6.5              | ▲ 0.9           |
| 雇用情勢    | * 有効求人倍率（倍）                | 1.48               | 1.50          | 1.55           | 1.58        | 1.58             | 1.60            |
|         | 新規求人数                      | 3.9                | 12.0          | ▲ 2.1          | 13.3        | 19.4             | 0.6             |
|         | 常用労働者数                     | 1.3                | 2.0           | 1.0            | 1.1         | 1.1              | 1.4             |
|         | 現金給与総額                     | ▲ 1.4              | 1.4           | 4.1            | 4.8         | 0.8              | 1.6             |
|         | きまって支給する給与<br>所定外労働時間（製造業） | 1.5<br>62.3        | ▲ 0.4<br>72.4 | ▲ 0.5<br>56.5  | 1.7<br>44.6 | 1.0<br>18.1      | 0.6<br>9.9      |
| 個人消費    | 商業6業態販売額                   | 5.9                | ▲ 3.1         | 6.9            | ▲ 5.1       | ▲ 0.4            | 9.5             |
|         | うち百貨店・スーパー販売額              | 6.6                | ▲ 5.0         | ▲ 0.9          | ▲ 4.2       | ▲ 6.4            | ▲ 0.6           |
|         | うちドラッグストア販売額               | ▲ 0.0              | ▲ 2.8         | 6.0            | 0.8         | 3.2              | 6.3             |
|         | うちコンビニエンスストア販売額            | 23.5               | 16.1          | 20.7           | ▲ 1.3       | 2.5              | 30.5            |
|         | 乗用車新車登録台数<br>出雲空港利用者数      | 50.3<br>562.1      | ▲ 5.4<br>54.3 | ▲ 15.7<br>20.4 | 0.6<br>17.6 | ▲ 32.8<br>▲ 21.0 | ▲ 32.6<br>▲ 8.9 |
| 投資動向    | 建築着工床面積（非居住用）              | 50.8               | ▲ 60.0        | 133.4          | ▲ 52.3      | ▲ 2.5            | 156.1           |
|         | 公共工事請負金額                   | 50.8               | 16.7          | 6.9            | ▲ 1.5       | ▲ 31.0           | 11.6            |
|         | 新設住宅着工戸数                   | ▲ 16.8             | ▲ 33.2        | ▲ 5.8          | ▲ 24.1      | 14.9             | 6.6             |
| 企業倒産    | * 企業倒産件数（件）                | 2                  | 3             | 1              | 2           | 0                | 4               |
|         | * 負債総額（百万円）                | 534                | 213           | 33             | 77          | 0                | 799             |
| 金融情勢    | 銀行預金残高                     | 8.2                | 5.7           | 6.3            | 5.2         | 5.8              | 5.7             |
|         | 銀行貸出金残高                    | 3.4                | 2.0           | 1.6            | 1.4         | 1.7              | 2.4             |
| 物 価     | * 消費者物価指数（生鮮食品を除く総合）       | 99.7               | 99.5          | 100.0          | 99.8        | 99.8             | 99.9            |
| その他     | * 景気動向指数（CI先行指数）           | 131.2              | 125.7         | 118.3          | 117.4       | 114.1            | 113.9           |
|         | * 景気動向指数（CI一致指数）           | 83.4               | 82.2          | 88.5           | 74.6        | 80.3             | 85.1            |

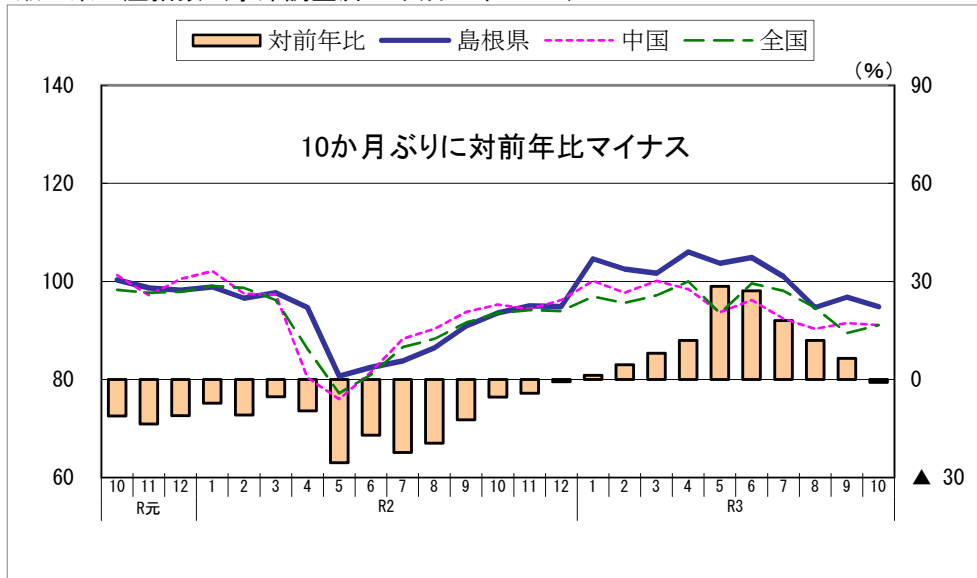
## 経済動向に関する他機関の公表資料（抜粋）

|                  |   |
|------------------|---|
| 全<br>国           | <p>「月例経済報告（内閣府）」令和3年12月21日</p> <p>景気は、新型コロナウイルス感染症による厳しい状況が徐々に緩和される中で、このところ持ち直しの動きがみられる。</p> <ul style="list-style-type: none"> <li>・ 個人消費は、このところ持ち直している。</li> <li>・ 設備投資は、持ち直しに足踏みがみられる。</li> <li>・ 輸出は、おおむね横ばいとなっている。</li> <li>・ 生産は、持ち直しに足踏みがみられる。</li> <li>・ 企業収益は、感染症の影響が残る中で、非製造業の一部に弱さがみられるものの、持ち直している。企業の業況判断は、一部に厳しさは残るものの、持ち直しの動きがみられる。</li> <li>・ 雇用情勢は、感染症の影響が残る中で、引き続き弱い動きとなっているものの、求人等に持ち直しの動きもみられる。</li> <li>・ 消費者物価は、底堅さがみられる。</li> </ul> <p>先行きについては、経済社会活動が正常化に向かう中で、各種政策の効果や海外経済の改善もあって、景気が持ち直していくことが期待される。ただし、供給面での制約や原材料価格の動向による下振れリスクに十分注意する必要がある。また、変異株をはじめ感染症による内外経済への影響や金融資本市場の変動等の影響を注視する必要がある。</p>                   |
|                  | <p>「中国地域の経済動向（中国経済産業局）」 令和3年12月15日</p> <p>～ 持ち直しの動きの中で一部弱含んでいる ～</p> <p>中国地域の経済は、個人消費が緩やかな持ち直しの動き、景況感が現状・先行きともに前月比で上昇。一方、生産は横ばい傾向であるが一部弱含んでいる、貿易は輸出が前年同月比で減少など、全体として、持ち直しの動きの中で一部弱含んでいる。</p> <ol style="list-style-type: none"> <li>1. 生産動向 …横ばい傾向であるが、一部弱含んでいる</li> <li>2. 個人消費 …緩やかな持ち直しの動き</li> <li>3. 雇 用 …有効求人倍率は前月比で低下、新規求人数は前月比で増加</li> <li>4. 景 況 感 …現状、先行きともに前月比で上昇</li> <li>5. 貿 易 …輸出は前年同月比で減少、輸入は前年同月比で増加</li> <li>6. 建設動向 …公共工事、住宅建設ともに前年同月比で減少</li> <li>7. 企業倒産 …件数は前年同月比で減少、負債総額は前年</li> <li>8. 設備投資 …2021年度計画は前年度を上回る見込み</li> </ol>   |
| 山<br>陰<br>地<br>方 | <p>「山陰の金融経済動向（日本銀行松江支店）」 2021年12月13日</p> <p>山陰の景気は、持ち直しの動きがみられている。最終需要をみると、個人消費は、持ち直しの動きがみられている。住宅投資は、弱い動きとなっている。設備投資は、緩やかに持ち直している。公共投資は、横ばい圏内で推移している。製造業の生産は、振れを伴いつつも、横ばい圏内で推移している。この間、雇用・所得環境をみると、弱めの動きが続いている。</p> <ul style="list-style-type: none"> <li>・ 個人消費は、持ち直しの動きがみられている。</li> <li>・ 住宅投資は、弱い動きとなっている。</li> <li>・ 設備投資は、緩やかに持ち直している。</li> <li>・ 公共投資は、横ばい圏内で推移している。</li> <li>・ 生産は、振れを伴いつつも、横ばい圏内で推移している。</li> <li>・ 雇用・所得環境をみると、弱めの動きが続いている。</li> </ul>  |
|                  | <p>「山陰経済動向（株式会社山陰合同銀行）」 2021年11月30日</p> <p>新型コロナウイルス感染再拡大の影響などから、生産活動が停滞傾向にあり、投資活動も弱含むなかで、個人消費は底堅いものの、一部に厳しさがあり、総じて持ち直しの動きに一服感がうかがえる。</p> <ul style="list-style-type: none"> <li>・ 公共投資は、横ばい圏の動きとなっている。</li> <li>・ 設備投資は、2021年度は製造業は前年度を上回り、非製造業は前年度を下回る計画となっており、全産業では前年度を上回る計画（企業動向調査9月の全産業設備投資額は、2020年度実績対前年度比16.9%減、2021年度計画同3.0%増）。</li> <li>・ 住宅建設は、弱い動きとなっている。</li> <li>・ 個人消費は、底堅い動きがみられる。</li> <li>・ 生産は、部品や原材料の供給不足や価格上昇などによる影響が広がり、持ち直しの動きに足踏み感がうかがわれる。</li> <li>・ 雇用情勢は、一部に持ち直しの動きがみられる。</li> <li>・ 企業の業況判断は、足元、製造業は改善、非製造業は悪化し、全産業では悪化となった（前回▲1.2→今回▲16.2）。先行きについては、製造業は悪化、非製造業は改善を見込んでおり、全産業では改善の見通しとなっている（企業動向調査9月調査）。</li> </ul> |
| 島<br>根<br>県      | <p>「島根県の経済情勢（財務省松江財務事務所）」 令和3年10月27日（四半期ごとに公表）</p> <p>県内経済は、感染症の影響が残るなか、一部に弱さがみられるものの、持ち直しつつある</p> <ul style="list-style-type: none"> <li>・ 個人消費 感染症の影響により、持ち直しに向けたテンポが緩やかになっている</li> <li>・ 生産活動 持ち直しつつある</li> <li>・ 雇用情勢 感染症の影響が残るものの、緩やかに持ち直しつつある</li> <li>・ 公共事業 前年度を上回る</li> <li>・ 設備投資 3年度は前年度を下回る見込み</li> <li>・ 企業収益 3年度は増益見込み</li> </ul>   |

# 経済指標の推移

## 【生産活動】 ～持ち直しの動きが足踏み～

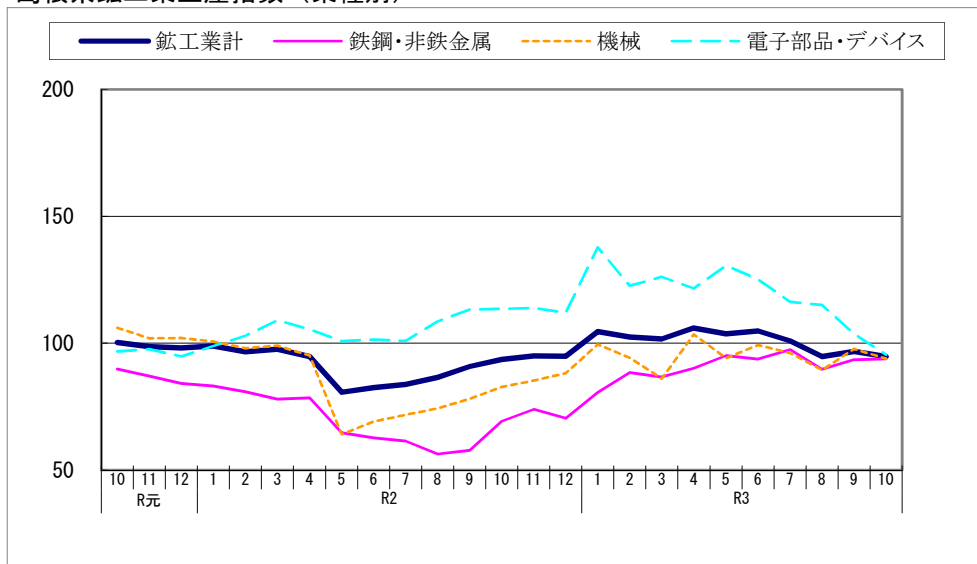
鉱工業生産指数（季節調整済 平成27年=100）



(注) 対前年比は、島根県の原指数

(県統計調査課、経済産業省)

島根県鉱工業生産指数（業種別）

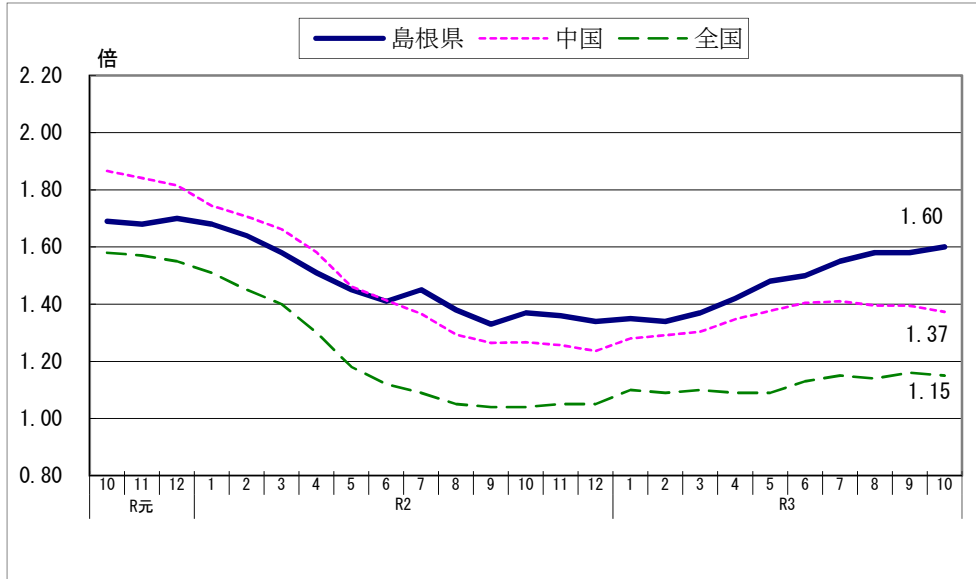


(注) 機械とは、汎用・生産用・業務用機械工業である

(県統計調査課)

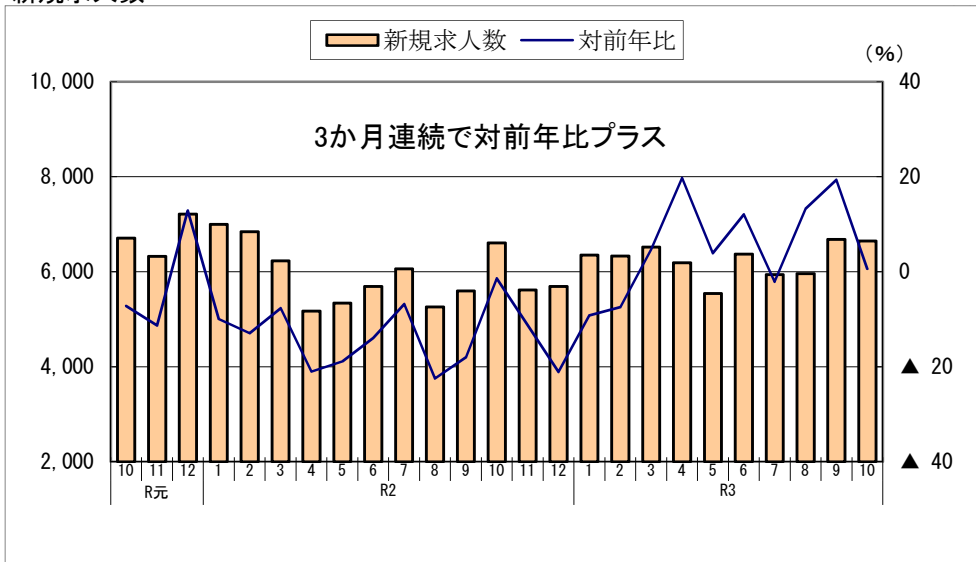
【雇用情勢】 ～改善の動き～

有効求人倍率（学卒を除き、パートを含む）



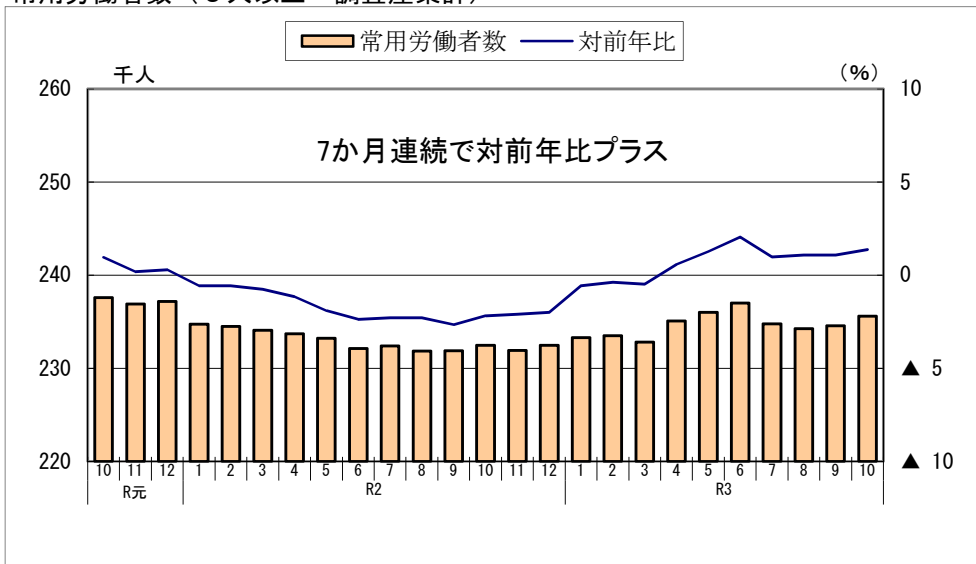
(厚生労働省)

新規求人数



(島根労働局)

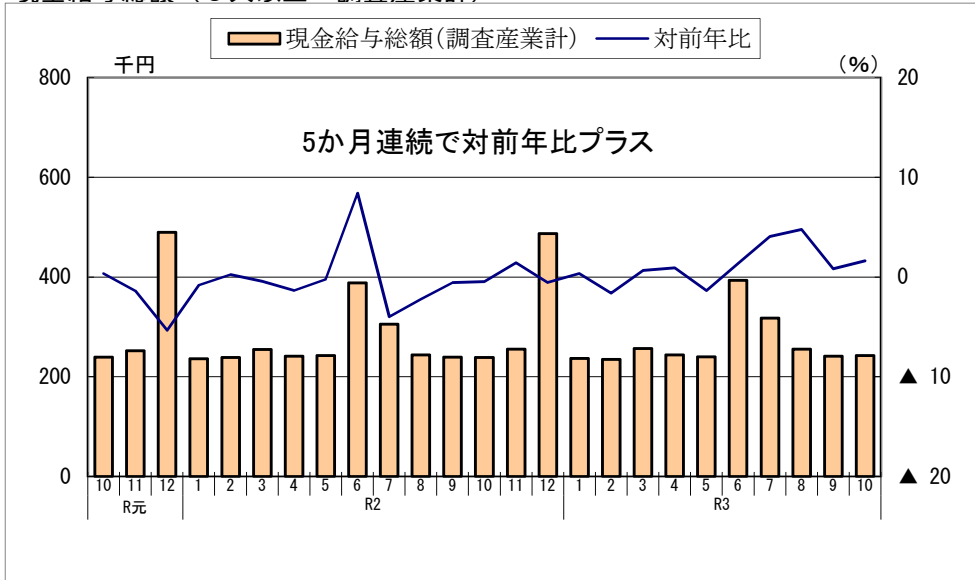
常用労働者数（5人以上・調査産業計）



(県統計調査課)

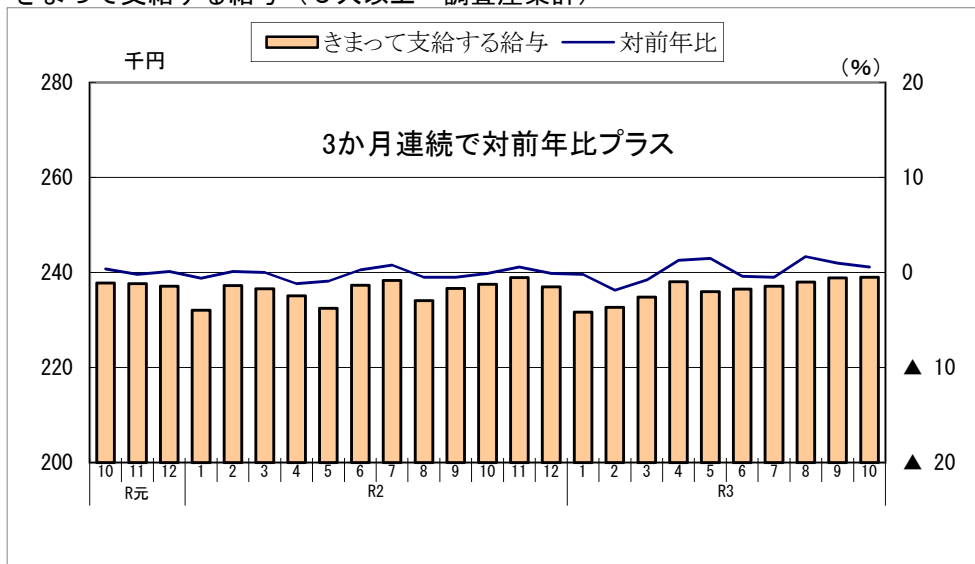
【雇用情勢】 ～改善の動き～

現金給与総額（5人以上・調査産業計）



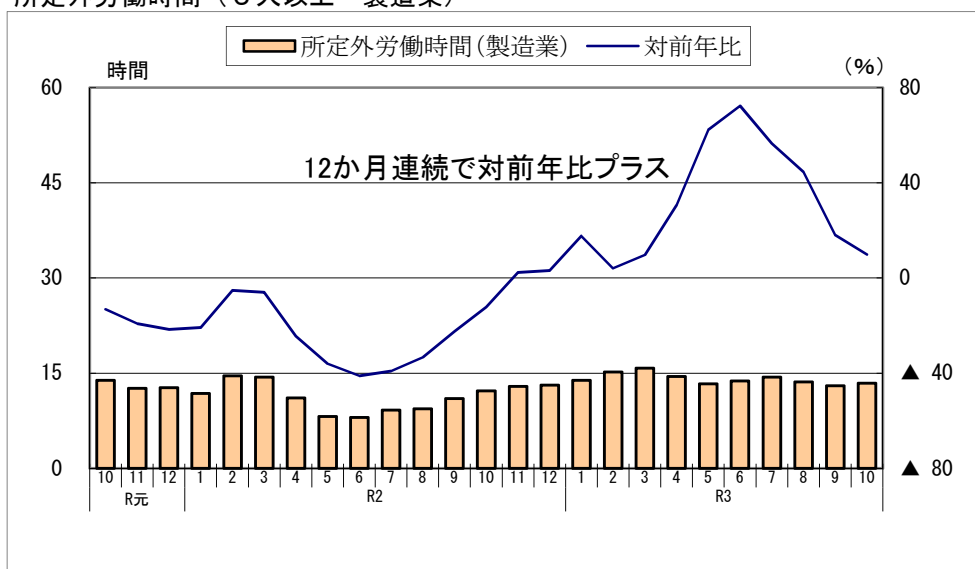
(県統計調査課)

きまって支給する給与（5人以上・調査産業計）



(県統計調査課)

所定外労働時間（5人以上・製造業）

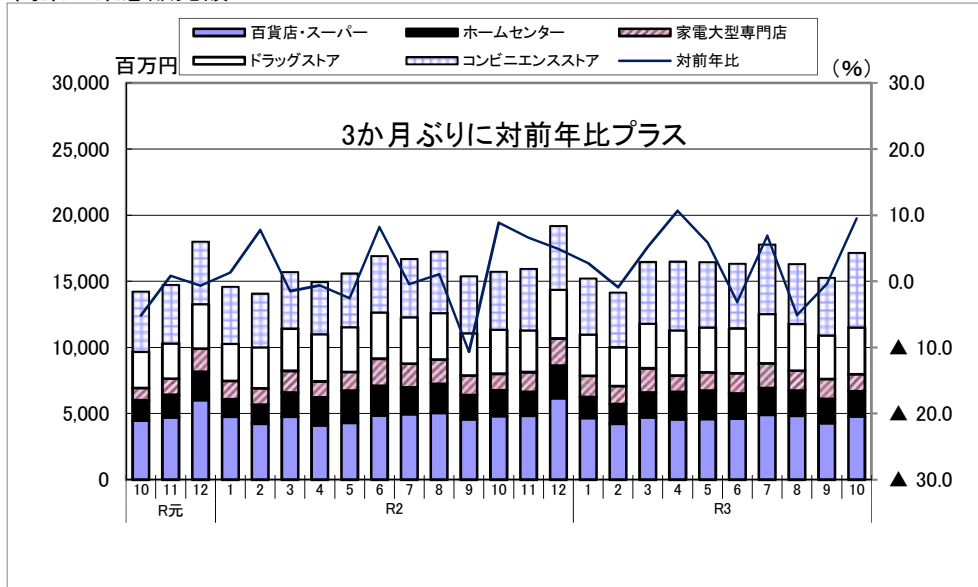


(県統計調査課)

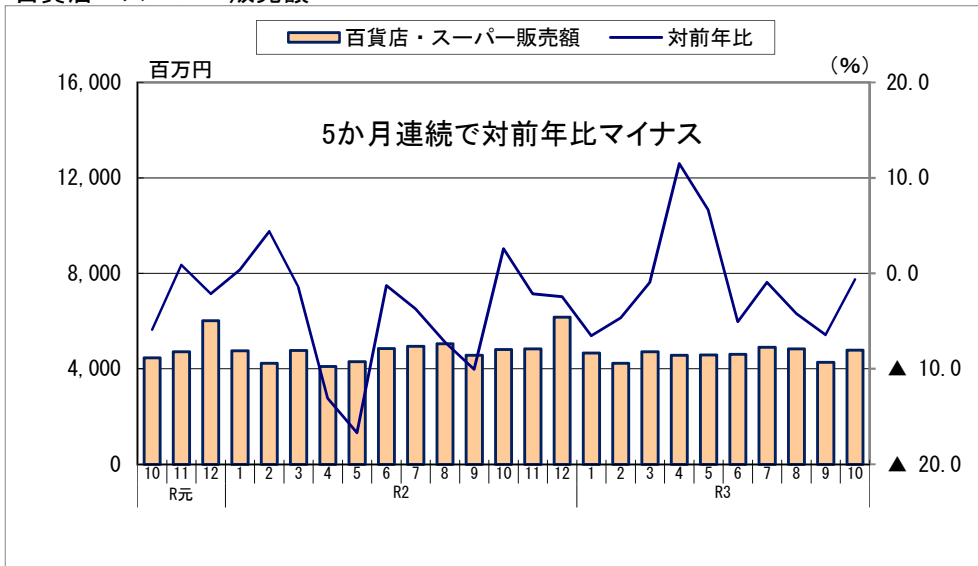
【 個人消費 】

～持ち直しの動きが足踏み～

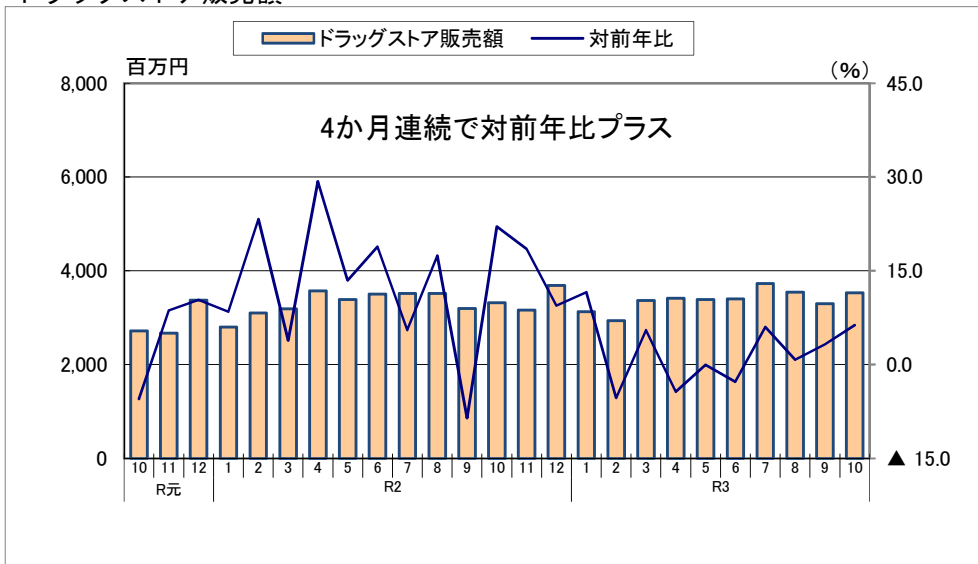
商業 6 業態販売額



百貨店・スーパー販売額



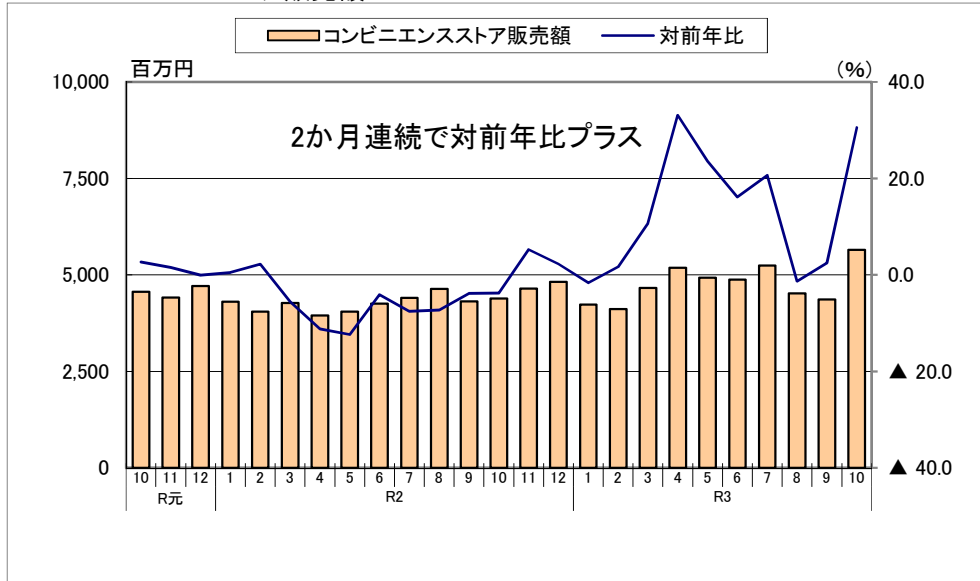
ドラッグストア販売額



## 【 個人消費 】

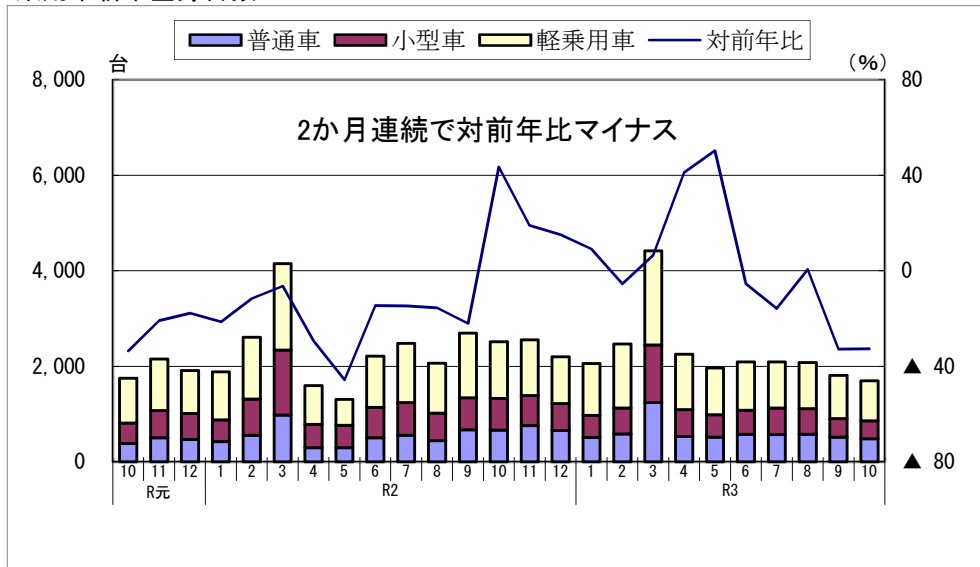
～持ち直しの動きが足踏み～

### コンビニエンスストア販売額



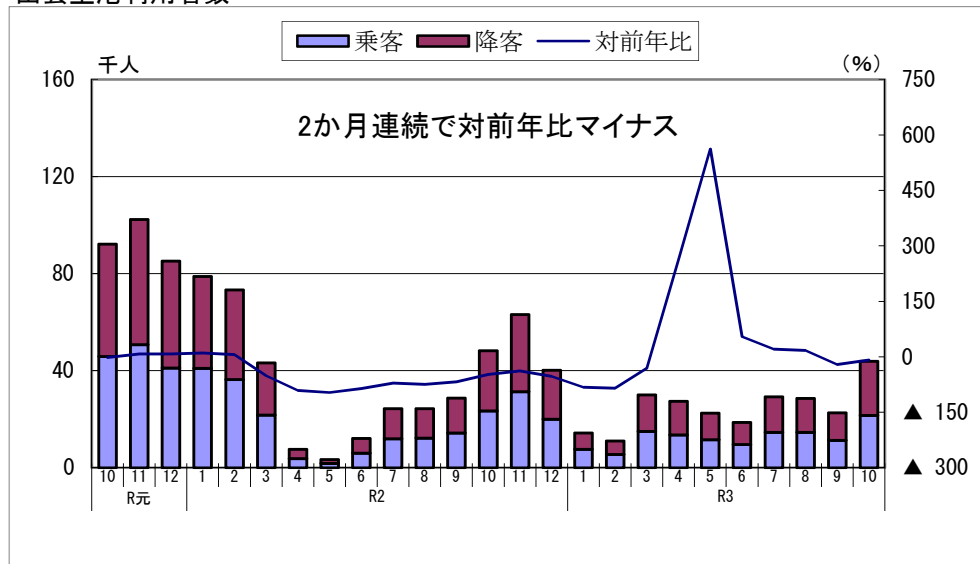
(中国経済産業局)

### 乗用車新車登録台数



(中国運輸局)

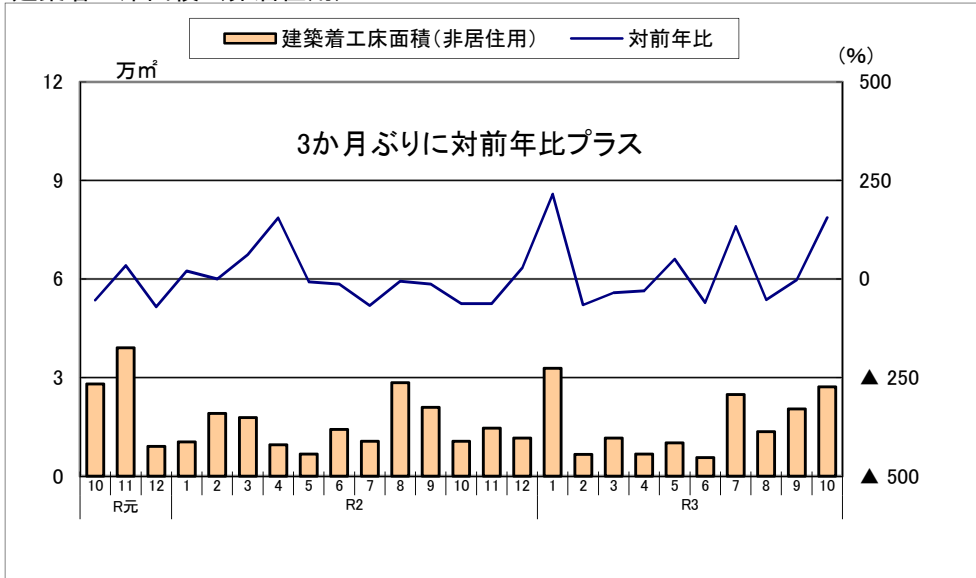
### 出雲空港利用者数



(県港湾空港課)

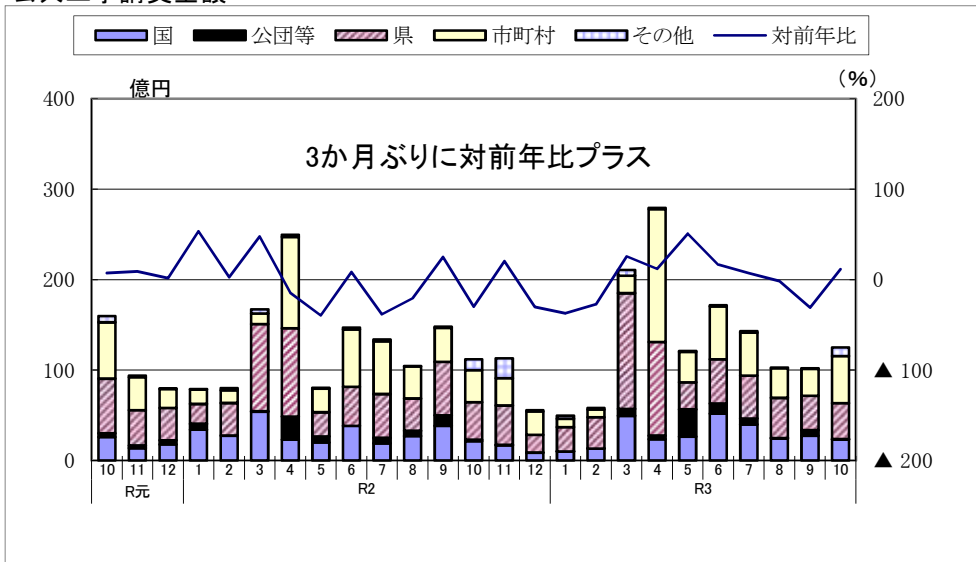
【 投資動向 】      ~持ち直している~

建築着工床面積（非居住用）



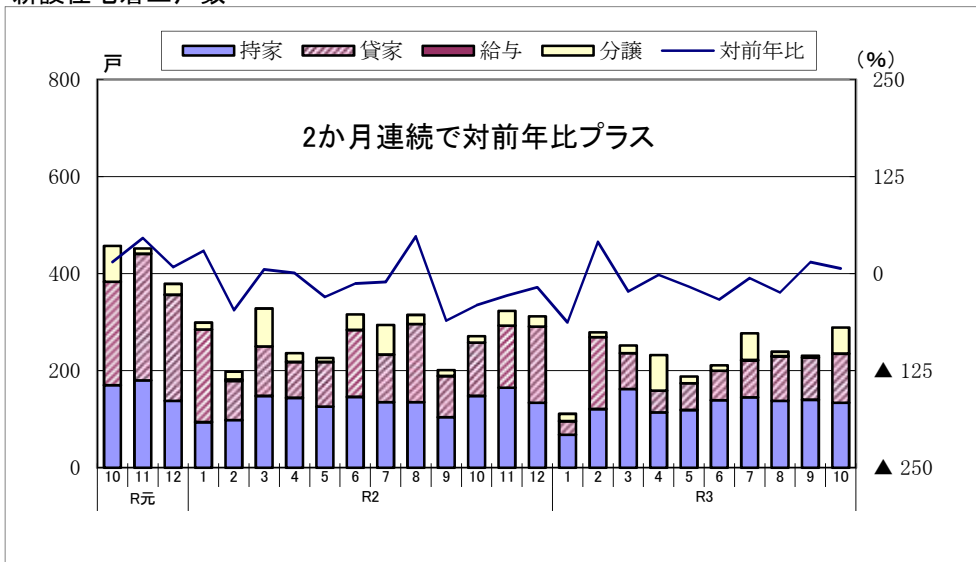
(国土交通省)

公共工事請負金額



(西日本建設業保証㈱)

新設住宅着工戸数

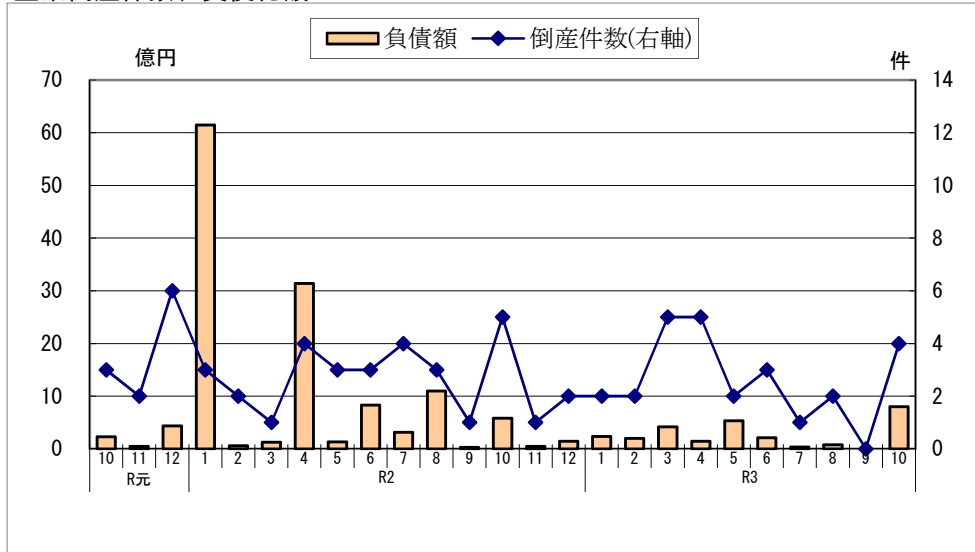


(国土交通省)



【 企業倒産 】 ～倒産件数 4 件～

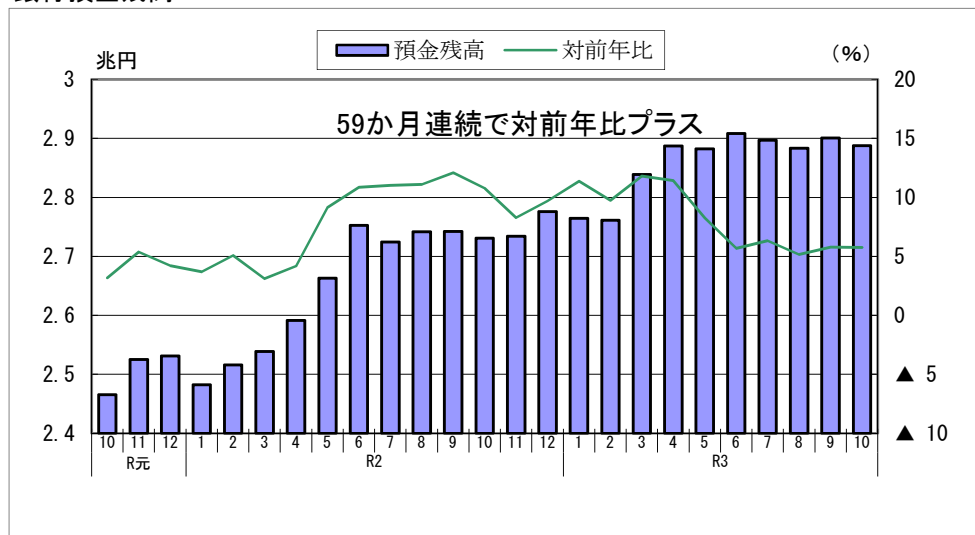
企業倒産件数、負債総額



(株)東京商工リサーチ

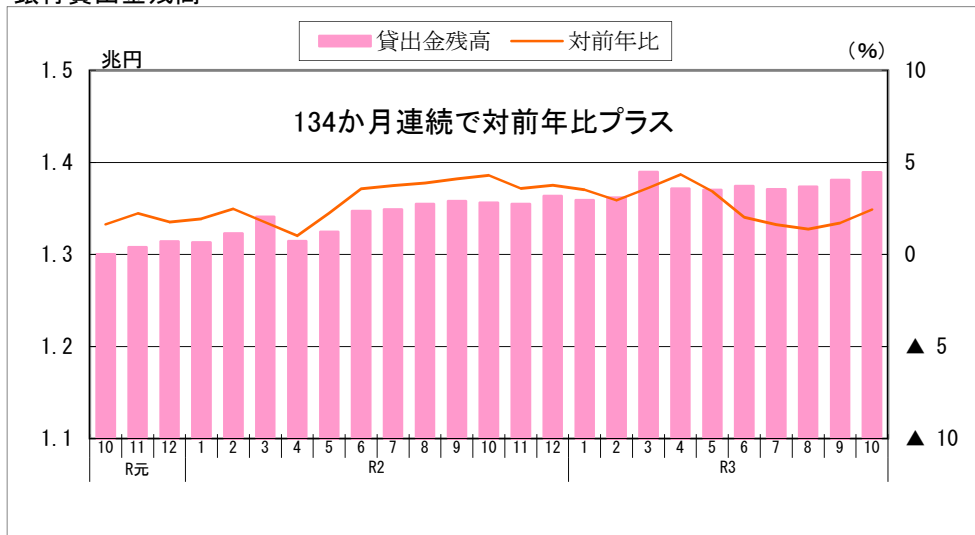
【 金融情勢 】 ～貸出金残高は対前年2.4%増～

銀行預金残高



(日本銀行)

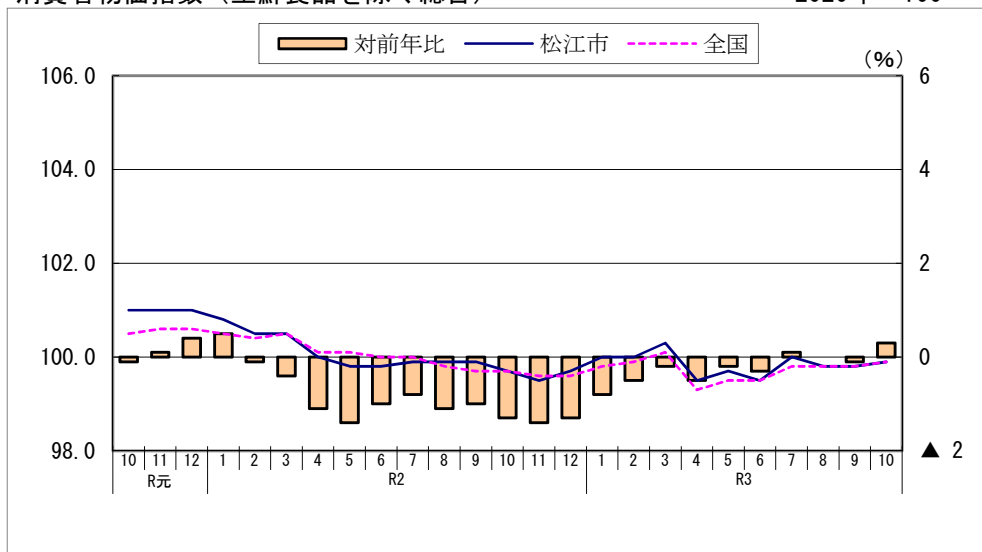
銀行貸出金残高



(日本銀行)

【物 価】 ～対前年0.3%上昇～

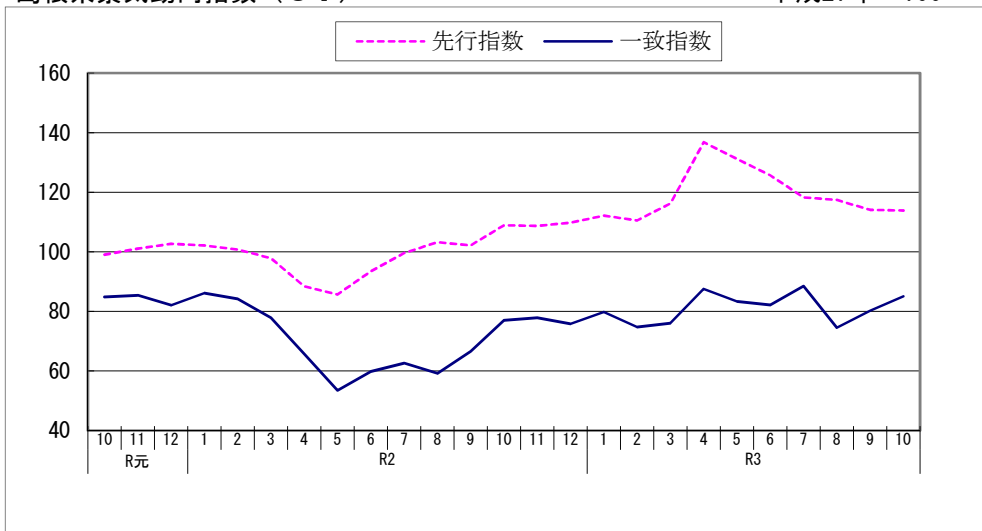
消費者物価指数（生鮮食品を除く総合） 2020年＝100



(総務省統計局)

その他(参考)

島根県景気動向指数（C I） 平成27年＝100



(県統計調査課)

法人企業景気予測調査結果（令和3年12月9日 財務省松江財務事務所）  
令和3年10～12月期調査

景況判断BSI

(BSI：前期比判断「上昇」－「下降」社数構成比)

(%ポイント)

| 区 分   | 3年7～9月<br>前回調査 | 3年10～12月<br>今回調査 | 4年1～3月<br>見 通 し | 4年4～6月<br>見 通 し |
|-------|----------------|------------------|-----------------|-----------------|
| 全 産 業 | ▲ 6.9          | ( 8.8) 15.7      | ( ▲2.0) ▲ 13.7  | ▲ 1.0           |
| 製 造 業 | ▲ 8.3          | ( 25.0) 11.1     | ( ▲2.8) ▲ 13.9  | ▲ 25.0          |
| 非製造業  | ▲ 6.1          | ( 0.0) 18.2      | ( ▲1.5) ▲ 13.6  | 12.1            |
| 大 企 業 | 0.0            | ( ▲28.6) 14.3    | ( 14.3) ▲ 14.3  | ▲ 14.3          |
| 中堅企業  | ▲ 9.4          | ( 12.5) 6.3      | ( 6.3) ▲ 3.1    | ▲ 6.3           |
| 中小企業  | ▲ 6.3          | ( 11.1) 20.6     | ( ▲7.9) ▲ 19.0  | 3.2             |

※ ( ) 書きは、前回(3年7～9月期)調査時の見通し