

2020年工業統計調査

島根県分結果速報

(従業者4人以上の事業所)

	単位	平成30年	平成31年 令和元年	増減	増減率(%)
事業所数	事業所	1,130	1,107	▲ 23	▲ 2.0
従業者数	人	42,420	41,776	▲ 644	▲ 1.5
製造品出荷額等	億円	12,732	12,366	▲ 366	▲ 2.9
付加価値額	億円	4,415	4,369	▲ 46	▲ 1.0

令和3年4月26日

島根県政策企画局統計調査課

目 次

利用上の注意	1
調査結果の概要	
1. 概況	3
(1) 主要項目上位3産業の概況	4
2. 事業所数	5
(1) 産業中分類別事業所数	5
(2) 従業者規模別事業所数	6
(3) 市町村別事業所数	6
3. 従業者数	7
(1) 産業中分類別従業者数	7
(2) 従業者規模別従業者数	8
(3) 市町村別従業者数	8
4. 製造品出荷額等	9
(1) 産業中分類別製造品出荷額等	9
(2) 従業者規模別製造品出荷額等	10
(3) 市町村別製造品出荷額等	10
5. 付加価値額	11
(1) 産業中分類別付加価値額	11
(2) 従業者規模別付加価値額	12
(3) 市町村別付加価値額	12
統計表	13
1. 市町村別、産業中分類別統計表	13

利用上の注意

この速報は、工業の実態を明らかにすることを目的とし、令和2年6月1日現在で実施された工業統計調査(総務省・経済産業省所管基幹統計)の結果から、従業者4人以上の事業所について主要項目を島根県が独自に集計したものである。

1. この速報は、総務省・経済産業省が公表した速報とは異なる場合がある。
2. 調査は、日本標準産業分類(平成25年総務省告示第405号)に掲げる大分類E―製造業に属する事業所を対象とした。
3. 調査の方法は、単独の製造事業所は調査員調査、複数の製造事業所を有する企業傘下の事業所は国担当調査(本社一括調査又は国直送調査)とした自計申告方式である。
4. 調査結果のうち、「製造品出荷額等」、「付加価値額」については、表示年次における1年間の数値である。
5. 以下の表示年次の「事業所数」、「従業者数」については、各調査実施日時点の数値であるため、数値の解釈については注意が必要である。

平成31年、令和元年:「2020年工業統計調査」実施日(令和2年6月1日)現在の数値

平成30年:「2019年工業統計調査」実施日(令和元年6月1日)現在の数値

平成29年:「平成30年工業統計調査」実施日(平成30年6月1日)現在の数値

平成28年:「平成29年工業統計調査」実施日(平成29年6月1日)現在の数値

平成27年:「平成28年経済センサス-活動調査」実施日(平成28年6月1日)現在の数値

平成23年:「平成24年経済センサス-活動調査」実施日(平成24年2月1日)現在の数値

※その他の表示年次については、当該年次に行われた「工業統計調査」実施日(12月31日)現在の数値

6. 平成28年経済センサス-活動調査においては、調査事項を簡素化した(一部廃止した)個人経営調査票を設けたことにより、事業所数、従業者数については、個人経営調査票による調査分を含んだ集計結果であるのに対し、「製造品出荷額等」、「付加価値額」については、これらの調査分を含まない集計結果である。
7. 従業者とは、調査日現在で、当該事業所で働いている人をいう。したがって、他の会社などの別経営の事業所から出向又は派遣されている人(受入者)も含まれる。一方、他の会社などの別経営の事業所へ出向又は派遣している人(送出者)、臨時雇用者は従業者に含めない。なお、個人経営の事業所の家族従業者は、賃金・給与を支給されていなくても従業者としている。
8. 製造品出荷額等は、製造品出荷額、加工賃収入額、製造工程から出たくず及び廃物の出荷額並びにその他の収入額(製造以外の事業活動に伴う収入(知的財産収入、利子・配当などの事業外収入及び財産売却収入を除く。))の合計であり、消費税及び酒税、たばこ税、揮発油税及び地方揮発油税を含む。
9. 付加価値額(粗付加価値額)は、次の算式による。
 - ・従業者30人以上の事業所
$$\text{付加価値額} = \text{製造品出荷額等} + (\text{製造品年末在庫額} - \text{製造品年初在庫額}) + (\text{半製品及び仕掛品年末価額} - \text{半製品及び仕掛品年初価額}) - (\text{推計酒税、たばこ税、揮発油税及び地方揮発油税額} + \text{推計消費税額}) - \text{原材料使用額等} - \text{減価償却額}$$
 - ・従業者4～29人の事業所
$$\text{粗付加価値額} = \text{製造品出荷額等} - (\text{推計酒税、たばこ税、揮発油税及び地方揮発油税額} + \text{推計消費税額}) - \text{原材料使用額等}$$

10. この調査結果に用いた記号は、次のとおりである。

「ー」…該当数値なし

「0」…四捨五入による単位未満

「▲」…マイナスの数値

「X」…1又は、2の事業所の数値であるため秘匿した箇所である。ただし、3以上の事業所の数値でも前後の関係から判明する箇所は「X」で表した。

11. 金額は、単位未満を四捨五入しているため、項目間の計算及び合計が一致しないことがある。また、構成比は、小数点第2位で四捨五入したため、内訳が合計に一致しないことがある。

12. 工業統計調査と経済センサス-活動調査は母集団となる名簿情報がそれぞれ異なることなどから、比較に際しては留意されたい。

13. 表、グラフなどで用いる産業名の略称は以下のとおり。

産業中分類名	略称	産業中分類名	略称
09 食料品製造業	食料品	21 窯業・土石製品製造業	窯業・土石製品
10 飲料・たばこ・飼料製造業	飲料・たばこ・飼料	22 鉄鋼業	鉄鋼
11 繊維工業	繊維	23 非鉄金属製造業	非鉄金属
12 木材・木製品製造業(家具を除く)	木材製品	24 金属製品製造業	金属製品
13 家具・装備品製造業	家具	25 はん用機械器具製造業	はん用機械
14 パルプ・紙・紙加工品製造業	パルプ・紙	26 生産用機械器具製造業	生産用機械
15 印刷・同関連業	印刷	27 業務用機械器具製造業	業務用機械
16 化学工業	化学	28 電子部品・デバイス・電子回路製造業	電子部品・デバイス
17 石油製品・石炭製品製造業	石油・石炭製品	29 電気機械器具製造業	電気機械
18 プラスチック製品製造業(別掲を除く)	プラスチック製品	30 情報通信機械器具製造業	情報通信機械
19 ゴム製品製造業	ゴム製品	31 輸送用機械器具製造業	輸送用機械
20 なめし革・同製品・毛皮製造業	皮革	32 その他の製造業	その他の製造業

調査結果の概要

1. 概況

島根県の製造事業所数（従業者4人以上の事業所）は1,107事業所で、2019年工業統計調査結果（以下「前回調査」という。）の1,130事業所から23事業所（▲2.0%）減少した。

従業者数は41,776人で、前回調査の42,420人から644人（▲1.5%）減少した。

製造品出荷額等は1兆2,366億円で、前回調査の1兆2,732億円から366億円（▲2.9%）減少した。

付加価値額は4,369億円で、前回調査の4,415億円から46億円（▲1.0%）減少した。

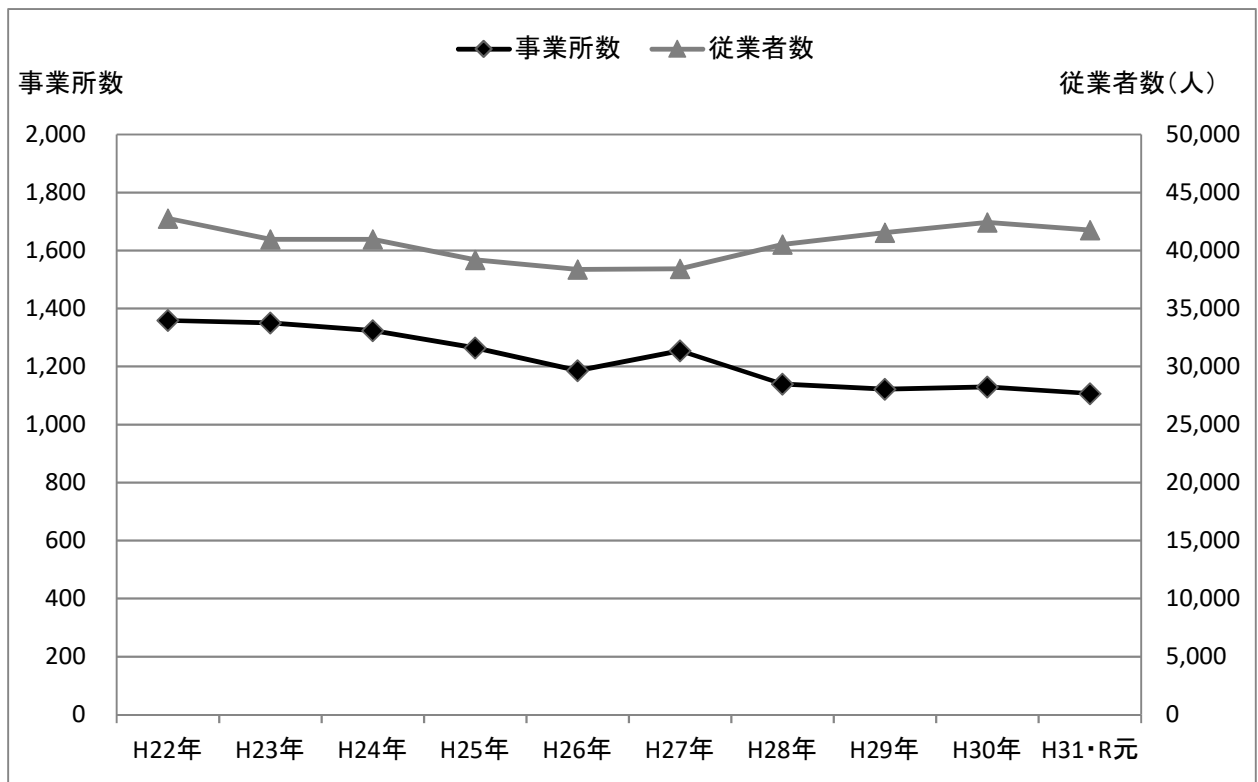
表 1 主要項目の推移

年次	事業所数			従業者数(人)			製造品出荷額等(億円)			付加価値額(億円)		
	増減数	増減率(%)		増減数	増減率(%)		増減数	増減率(%)		増減数	増減率(%)	
H22年	1,359	▲ 57	▲ 4.0	42,771	459	1.1	9,840	1,108	12.7	3,369	603	21.8
H23年	1,351	▲ 8	▲ 0.6	40,976	▲ 1,795	▲ 4.2	9,653	▲ 187	▲ 1.9	3,385	16	0.5
H24年	1,324	▲ 27	▲ 2.0	40,959	▲ 17	▲ 0.0	9,788	135	1.4	3,331	▲ 54	▲ 1.6
H25年	1,264	▲ 60	▲ 4.5	39,194	▲ 1,765	▲ 4.3	10,043	255	2.6	3,371	40	1.2
H26年	1,186	▲ 78	▲ 6.2	38,373	▲ 821	▲ 2.1	10,567	524	5.2	3,490	119	3.5
H27年	1,255	69	5.8	38,436	63	0.2	10,856	289	2.7	3,913	423	12.1
H28年	1,140	▲ 115	▲ 9.2	40,519	2,083	5.4	10,961	105	1.0	3,802	▲ 111	▲ 2.8
H29年	1,122	▲ 18	▲ 1.6	41,542	1,023	2.5	11,721	760	6.9	4,032	230	6.0
H30年	1,130	8	0.7	42,420	878	2.1	12,732	1,011	8.6	4,415	383	9.5
H31年 R元年	1,107	▲ 23	▲ 2.0	41,776	▲ 644	▲ 1.5	12,366	▲ 366	▲ 2.9	4,369	▲ 46	▲ 1.0

注1：平成27年の製造品出荷額等及び付加価値額については、個人経営調査票による調査分を含まない。

注2：付加価値額は、従業者4～29人の事業所については粗付加価値額である（利用上の注意9を参照）。

図 1 事業所数と従業者数の推移



(1) 主要項目上位3産業の概況

主要項目上位の産業は、事業所数、従業者数及び付加価値額において前回調査と同様であったが、製造品出荷額等においては情報通信機械と鉄鋼の順位が入れ替わった。

表 2 主要項目上位3産業の概況

主要項目	事業所数	従業者数 (人)	製造品出荷額等 (億円)	付加価値額 (億円)	
県計	1,107	41,776	12,366	4,369	
上位の産業	食料品	249	電子部品・デバイス 6,456	電子部品・デバイス 2,448	電子部品・デバイス 1,079
	繊維	105	食料品 5,616	情報通信機械 1,775	鉄鋼 733
	窯業・土石製品	102	鉄鋼 4,516	鉄鋼 1,673	輸送用機械 298
対前年増加 数が上位の 産業	はん用機械	3	化学 84	情報通信機械 290	鉄鋼 58
	輸送用機械	2	プラスチック製品 74	窯業・土石製品 41	窯業・土石製品 22
	鉄鋼	1	情報通信機械 64	プラスチック製品 10	木材製品 17
対前年減少 数が上位の 産業	食料品	▲ 8	鉄鋼 ▲ 295	鉄鋼 ▲ 186	情報通信機械 ▲ 71
	繊維	▲ 6	金属製品 ▲ 208	非鉄金属 ▲ 163	電子部品・デバイス ▲ 18
	金属製品	▲ 5	繊維 ▲ 145	輸送用機械 ▲ 86	はん用機械 ▲ 16

注：付加価値額は、従業者4～29人の事業所については粗付加価値額である（利用上の注意9を参照）。

2. 事業所数

—事業所数は1,107事業所、前年比2.0%減少で、2年ぶりの減少—

(1) 産業中分類別事業所数

事業所数は1,107事業所で、前回調査の1,130事業所から23事業所(▲2.0%)減少した。

産業中分類別の構成は、食料品249事業所(構成比22.5%)、繊維105事業所(同9.5%)、窯業・土石製品102事業所(同9.2%)などとなっている。

前回調査と比べると、食料品(▲8事業所、▲3.1%)、繊維(▲6事業所、▲5.4%)など11業種で減少した。一方、はん用機械(3事業所増、10.7%増)、輸送用機械(2事業所増、5.9%増)など6業種で増加した。その他の7業種は同数だった。

図2 産業中分類別事業所数の推移

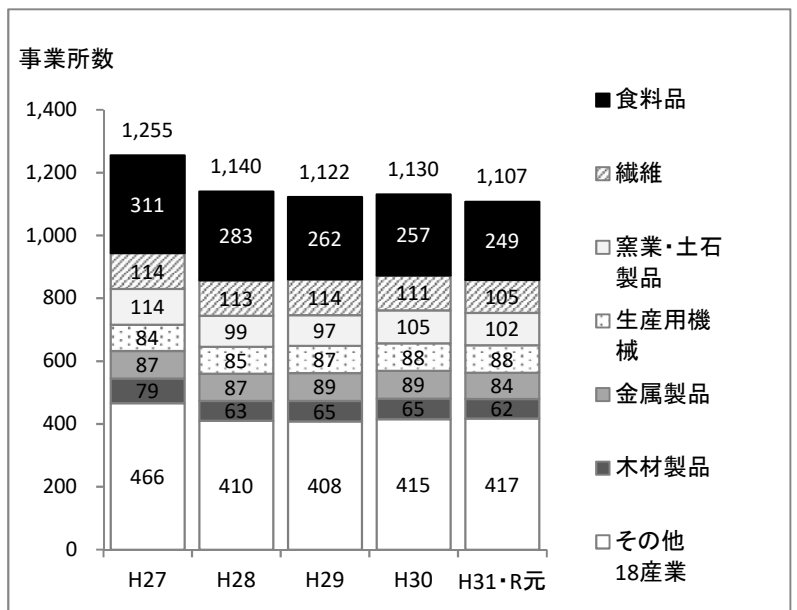


表3 産業中分類別事業所数

産業中分類	平成27年	平成28年	平成29年	平成30年	平成31年 令和元年	構成比・増減		
						構成比	対前年増減	増減率(%)
合計	1,255	1,140	1,122	1,130	1,107	100.0%	▲23	▲2.0
09 食料品	311	283	262	257	249	22.5%	▲8	▲3.1
10 飲料・たばこ・飼料	48	41	44	48	48	4.3%	0	0.0
11 繊維	114	113	114	111	105	9.5%	▲6	▲5.4
12 木材製品	79	63	65	65	62	5.6%	▲3	▲4.6
13 家具	52	42	43	39	38	3.4%	▲1	▲2.6
14 パルプ・紙	43	39	37	38	36	3.3%	▲2	▲5.3
15 印刷	43	42	42	39	38	3.4%	▲1	▲2.6
16 化学	7	7	8	9	9	0.8%	0	0.0
17 石油・石炭製品	8	7	7	7	8	0.7%	1	14.3
18 プラスチック製品	29	26	27	29	30	2.7%	1	3.4
19 ゴム製品	10	12	10	10	11	1.0%	1	10.0
20 皮革	5	4	4	4	3	0.3%	▲1	▲25.0
21 窯業・土石製品	114	99	97	105	102	9.2%	▲3	▲2.9
22 鉄鋼	31	30	32	32	33	3.0%	1	3.1
23 非鉄金属	3	4	5	6	5	0.5%	▲1	▲16.7
24 金属製品	87	87	89	89	84	7.6%	▲5	▲5.6
25 はん用機械	30	33	28	28	31	2.8%	3	10.7
26 生産用機械	84	85	87	88	88	7.9%	0	0.0
27 業務用機械	9	5	6	7	7	0.6%	0	0.0
28 電子部品・デバイス	35	26	28	27	27	2.4%	0	0.0
29 電気機械	31	25	23	26	26	2.3%	0	0.0
30 情報通信機械	6	9	9	8	8	0.7%	0	0.0
31 輸送用機械	40	34	35	34	36	3.3%	2	5.9
32 その他の製造業	36	24	20	24	23	2.1%	▲1	▲4.2

(2) 従業者規模別事業所数

従業者規模別では、「4～9人」の408事業所（構成比36.9%）、「10～19人」の308事業所（同27.8%）、「30～99人」の177事業所（同16.0%）などとなっている。

前回調査と比べると、「10～19人」（▲15事業所、▲4.6%）、「4～9人」（▲6事業所、▲1.4%）の4区分で減少した。一方、「20～29人」（2事業所増、1.5%増）の1区分で増加した。その他の1区分は同数だった。

表 4 従業者規模別事業所数

従業者規模	平成27年	平成28年	平成29年	平成30年	平成31年 令和元年	平成31年		
						構成比	対前年増減	増減率(%)
合計	1,255	1,140	1,122	1,130	1,107	100.0%	▲ 23	▲ 2.0
4 ～ 9 人	553	431	434	414	408	36.9%	▲ 6	▲ 1.4
10 ～ 19 人	319	312	295	323	308	27.8%	▲ 15	▲ 4.6
20 ～ 29 人	124	144	137	134	136	12.3%	2	1.5
30 ～ 99 人	194	179	181	180	177	16.0%	▲ 3	▲ 1.7
100 ～ 299 人	52	61	61	66	65	5.9%	▲ 1	▲ 1.5
300 人以上	13	13	14	13	13	1.2%	0	0.0

(3) 市町村別事業所数

市町村別では、出雲市294事業所（構成比26.6%）、松江市235事業所（同21.2%）、浜田市99事業所（同8.9%）などとなっている。

前回調査と比べると、松江市（▲8事業所、▲3.3%）、益田市（▲4事業所、▲5.6%）など11市町で減少した。一方、安来市（5事業所増、6.0%増）、江津市（1事業所増、1.9%増）の2市で増加した。その他の市町は同数だった。

表 5 市町村別事業所数

市町村	平成27年	平成28年	平成29年	平成30年	平成31年 令和元年	平成31年		
						構成比	対前年増減	増減率(%)
全県	1,255	1,140	1,122	1,130	1,107	100.0%	▲ 23	▲ 2.0
松江市	252	239	240	243	235	21.2%	▲ 8	▲ 3.3
浜田市	129	111	107	102	99	8.9%	▲ 3	▲ 2.9
出雲市	325	300	295	297	294	26.6%	▲ 3	▲ 1.0
益田市	80	66	70	71	67	6.1%	▲ 4	▲ 5.6
大田市	69	71	69	71	70	6.3%	▲ 1	▲ 1.4
安来市	87	81	81	84	89	8.0%	5	6.0
江津市	58	52	51	53	54	4.9%	1	1.9
雲南市	96	82	78	79	79	7.1%	0	0.0
奥出雲町	40	42	41	39	36	3.3%	▲ 3	▲ 7.7
飯南町	13	12	11	11	11	1.0%	0	0.0
川本町	6	5	5	6	5	0.5%	▲ 1	▲ 16.7
美郷町	13	7	7	7	7	0.6%	0	0.0
邑南町	28	26	26	27	25	2.3%	▲ 2	▲ 7.4
津和野町	20	16	15	12	11	1.0%	▲ 1	▲ 8.3
吉賀町	15	13	11	11	10	0.9%	▲ 1	▲ 9.1
海士町	4	3	3	4	4	0.4%	0	0.0
西ノ島町	1	-	-	-	-	-	-	-
知夫村	-	-	-	-	-	-	-	-
隠岐の島町	19	14	12	13	11	1.0%	▲ 2	▲ 15.4

3. 従業者数

－従業者数は41,776人、前年比1.5%減少で、5年ぶりの減少－

(1) 産業中分類別従業者数

従業者数は41,776人で、前回調査の42,420人から644人(▲1.5%)減少した。

産業中分類別の構成は、電子部品・デバイス6,456人(構成比15.5%)、食料品5,616人(同13.4%)、鉄鋼4,516人(同10.8%)などとなっている。

前回調査と比べると、鉄鋼(▲295人、▲6.1%)、金属製品(▲208人、▲10.2%)など15業種で減少した。一方、化学(84人増、9.1%増)、プラスチック製品(74人増、6.3%増)など9業種で増加した。

図3 産業中分類別従業者数の推移

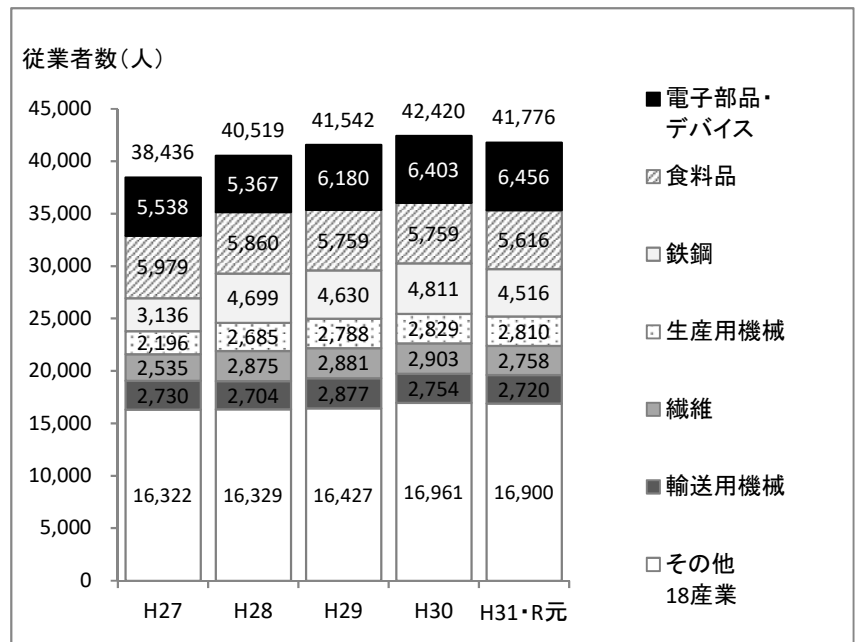


表6 産業中分類別従業者数

産業中分類	平成27年	平成28年	平成29年	平成30年	平成31年 令和元年	平成31年		
						構成比	対前年増減	増減率(%)
合計	38,436	40,519	41,542	42,420	41,776	100.0%	▲ 644	▲ 1.5
09 食料品	5,979	5,860	5,759	5,759	5,616	13.4%	▲ 143	▲ 2.5
10 飲料・たばこ・飼料	637	706	727	727	712	1.7%	▲ 15	▲ 2.1
11 繊維	2,535	2,875	2,881	2,903	2,758	6.6%	▲ 145	▲ 5.0
12 木材製品	1,160	957	977	994	997	2.4%	3	0.3
13 家具	633	563	573	548	515	1.2%	▲ 33	▲ 6.0
14 パルプ・紙	1,322	1,292	1,288	1,316	1,275	3.1%	▲ 41	▲ 3.1
15 印刷	697	757	748	718	706	1.7%	▲ 12	▲ 1.7
16 化学	783	801	865	925	1,009	2.4%	84	9.1
17 石油・石炭製品	59	55	54	53	60	0.1%	7	13.2
18 プラスチック製品	1,101	1,202	1,197	1,175	1,249	3.0%	74	6.3
19 ゴム製品	591	641	617	612	584	1.4%	▲ 28	▲ 4.6
20 皮革	103	85	83	84	80	0.2%	▲ 4	▲ 4.8
21 窯業・土石製品	1,883	1,786	1,740	1,855	1,814	4.3%	▲ 41	▲ 2.2
22 鉄鋼	3,136	4,699	4,630	4,811	4,516	10.8%	▲ 295	▲ 6.1
23 非鉄金属	382	403	424	421	407	1.0%	▲ 14	▲ 3.3
24 金属製品	1,632	1,867	2,001	2,038	1,830	4.4%	▲ 208	▲ 10.2
25 はん用機械	1,063	1,600	1,521	1,538	1,587	3.8%	49	3.2
26 生産用機械	2,196	2,685	2,788	2,829	2,810	6.7%	▲ 19	▲ 0.7
27 業務用機械	1,379	875	888	916	957	2.3%	41	4.5
28 電子部品・デバイス	5,538	5,367	6,180	6,403	6,456	15.5%	53	0.8
29 電気機械	1,722	1,565	1,483	1,636	1,663	4.0%	27	1.7
30 情報通信機械	844	909	1,004	1,138	1,202	2.9%	64	5.6
31 輸送用機械	2,730	2,704	2,877	2,754	2,720	6.5%	▲ 34	▲ 1.2
32 その他の製造業	331	265	237	267	253	0.6%	▲ 14	▲ 5.2

(2) 従業者規模別従業者数

従業者規模別では、「300人以上」の11,756人（構成比28.1%）、「100～299人」の10,055人（同24.1%）、「30～99人」の9,847人（同23.6%）などとなっている。

前回調査と比べると、「300人以上」（▲278人、▲2.3%）、「100～299人」（▲231人、▲2.2%）など5区分で減少した。一方、「20～29人」（45人増、1.4%増）の1区分で増加した。

表 7 従業者規模別従業者数

従業者規模	平成27年	平成28年	平成29年	平成30年	平成31年 令和元年	平成31年		
						構成比	対前年増減	増減率(%)
合計	38,436	40,519	41,542	42,420	41,776	100.0%	▲ 644	▲ 1.5
4 ～ 9 人	3,331	2,702	2,773	2,594	2,576	6.2%	▲ 18	▲ 0.7
10 ～ 19 人	4,262	4,117	3,982	4,355	4,211	10.1%	▲ 144	▲ 3.3
20 ～ 29 人	2,987	3,485	3,352	3,286	3,331	8.0%	45	1.4
30 ～ 99 人	10,189	9,697	10,001	9,865	9,847	23.6%	▲ 18	▲ 0.2
100 ～ 299 人	7,755	9,490	9,479	10,286	10,055	24.1%	▲ 231	▲ 2.2
300 人以上	9,912	11,028	11,955	12,034	11,756	28.1%	▲ 278	▲ 2.3

(3) 市町村別従業者数

市町村別では、出雲市14,809人（構成比35.4%）、松江市6,864人（同16.4%）、安来市5,662人（同13.6%）などとなっている。

前回調査と比べると、安来市（▲349人、▲5.8%）、益田市（▲319人、▲13.4%）など12市町で減少した。一方、出雲市（208人増、1.4%増）、江津市（81人増、5.2%増）など5市町で増加した。

表 8 市町村別従業者数

市町村	平成27年	平成28年	平成29年	平成30年	平成31年 令和元年	平成31年		
						構成比	対前年増減	増減率(%)
全県	38,436	40,519	41,542	42,420	41,776	100.0%	▲ 644	▲ 1.5
松江市	6,043	6,340	6,763	6,831	6,864	16.4%	33	0.5
浜田市	2,874	2,909	2,868	2,698	2,618	6.3%	▲ 80	▲ 3.0
出雲市	13,306	13,602	14,311	14,601	14,809	35.4%	208	1.4
益田市	2,221	2,229	2,259	2,378	2,059	4.9%	▲ 319	▲ 13.4
大田市	2,088	2,252	2,289	2,328	2,239	5.4%	▲ 89	▲ 3.8
安来市	4,225	5,727	5,693	6,011	5,662	13.6%	▲ 349	▲ 5.8
江津市	1,568	1,445	1,464	1,559	1,640	3.9%	81	5.2
雲南市	3,492	3,343	3,318	3,400	3,397	8.1%	▲ 3	▲ 0.1
奥出雲町	893	982	965	992	931	2.2%	▲ 61	▲ 6.1
飯南町	194	227	225	229	226	0.5%	▲ 3	▲ 1.3
川本町	50	45	43	74	68	0.2%	▲ 6	▲ 8.1
美郷町	143	97	92	96	89	0.2%	▲ 7	▲ 7.3
邑南町	385	430	420	411	418	1.0%	7	1.7
津和野町	219	202	193	174	146	0.3%	▲ 28	▲ 16.1
吉賀町	546	526	484	468	456	1.1%	▲ 12	▲ 2.6
海士町	27	42	41	46	52	0.1%	6	13.0
西ノ島町	4	-	-	-	-	-	-	-
知夫村	-	-	-	-	-	-	-	-
隠岐の島町	158	121	114	124	102	0.2%	▲ 22	▲ 17.7

4. 製造品出荷額等 — 製造品出荷額等は1兆2,366億円、前年比2.9%減少で、8年ぶりの減少—

(1) 産業中分類別製造品出荷額等

製造品出荷額等は1兆2,366億円となり、前回調査の1兆2,732億円から366億円(▲2.9%)減少した。

産業中分類別の構成は、電子部品・デバイス2,448億円(構成比19.8%)、情報通信機械1,775億円(同14.4%)、鉄鋼1,673億円(同13.5%)などとなっている。

前回調査と比べると、鉄鋼(▲186億円、▲10.0%)、非鉄金属(▲163億円、▲48.7%)など16業種で減少した。一方、情報通信機械(290億円増、19.5%増)、窯業・土石製品(41億円増、12.4%増)など8業種で増加した。

図4 産業中分類別製造品出荷額等の推移

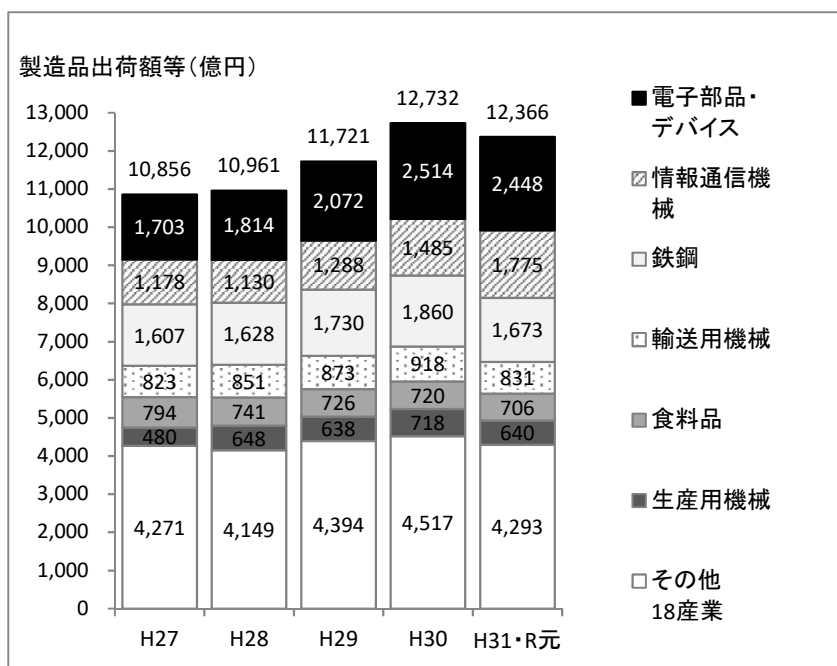


表9 産業中分類別製造品出荷額等

産業中分類	平成27年 (万円)	平成28年 (万円)	平成29年 (万円)	平成30年 (万円)	平成31年・令和元年 (万円)	構成比	対前年増減	増減率(%)
合計	108,561,493	109,606,327	117,209,017	127,323,144	123,663,535	100.0%	▲ 3,659,609	▲ 2.9
09 食料品	7,944,410	7,413,798	7,261,324	7,203,949	7,064,350	5.7%	▲ 139,599	▲ 1.9
10 飲料・たばこ・飼料	1,257,890	1,257,218	1,291,359	1,367,034	1,287,769	1.0%	▲ 79,265	▲ 5.8
11 繊維	4,255,048	3,585,669	3,384,828	3,577,524	3,305,485	2.7%	▲ 272,039	▲ 7.6
12 木材製品	3,958,891	3,793,954	4,398,395	4,525,748	4,576,143	3.7%	50,395	1.1
13 家具	756,500	837,588	971,051	835,089	739,701	0.6%	▲ 95,388	▲ 11.4
14 パルプ・紙	2,934,772	3,062,183	3,052,760	3,089,096	3,088,216	2.5%	▲ 880	▲ 0.0
15 印刷	774,739	789,709	797,828	779,593	875,234	0.7%	95,641	12.3
16 化学	2,737,743	X	3,201,058	3,375,635	3,327,357	2.7%	▲ 48,278	▲ 1.4
17 石油・石炭製品	249,959	197,884	179,221	190,396	252,362	0.2%	61,966	32.5
18 プラスチック製品	2,822,982	2,412,871	2,807,169	2,767,144	2,869,016	2.3%	101,872	3.7
19 ゴム製品	752,608	766,303	753,450	745,138	689,392	0.6%	▲ 55,746	▲ 7.5
20 皮革	92,726	93,062	85,898	87,279	87,043	0.1%	▲ 236	▲ 0.3
21 窯業・土石製品	3,972,092	3,473,784	3,345,340	3,257,434	3,662,852	3.0%	405,418	12.4
22 鉄鋼	16,074,400	16,281,399	17,298,365	18,598,223	16,734,888	13.5%	▲ 1,863,335	▲ 10.0
23 非鉄金属	3,156,296	X	3,201,573	3,356,948	1,722,589	1.4%	▲ 1,634,359	▲ 48.7
24 金属製品	3,386,033	3,886,137	4,184,267	4,361,578	4,148,856	3.4%	▲ 212,722	▲ 4.9
25 はん用機械	3,050,410	5,976,539	6,592,261	6,523,038	6,254,694	5.1%	▲ 268,344	▲ 4.1
26 生産用機械	4,797,299	6,482,352	6,376,994	7,184,808	6,401,850	5.2%	▲ 782,958	▲ 10.9
27 業務用機械	5,051,363	1,780,384	1,826,048	1,860,380	1,948,583	1.6%	88,203	4.7
28 電子部品・デバイス	17,025,690	18,136,659	20,717,116	25,139,971	24,482,500	19.8%	▲ 657,471	▲ 2.6
29 電気機械	3,112,562	3,372,937	3,631,165	4,199,621	3,807,241	3.1%	▲ 392,380	▲ 9.3
30 情報通信機械	11,781,710	11,295,902	12,880,209	14,850,456	17,751,849	14.4%	2,901,393	19.5
31 輸送用機械	8,233,215	8,507,864	8,733,220	9,176,501	8,314,590	6.7%	▲ 861,911	▲ 9.4
32 その他の製造業	382,155	252,790	238,118	270,561	270,975	0.2%	414	0.2

注：平成27年の製造品出荷額等については、個人経営調査票による調査分を含まない。

(2) 従業者規模別製造品出荷額等

従業者規模別では、「300人以上」の6,397億円（構成比51.7%）、「100～299人」の2,559億円（同20.7%）、「30～99人」の2,031億円（同16.4%）などとなっている。

前回調査と比べると、「100～299人」（▲336億円、▲11.6%）、「30～99人」（▲54億円、▲2.6%）など3区分で減少し、「20～29人」（34億円増、7.0%増）、「10～19人」（29億円増、5.7%増）など3区分で増加した。

表10 従業者規模別製造品出荷額等

従業者規模	平成27年 (万円)	平成28年 (万円)	平成29年 (万円)	平成30年 (万円)	平成31年・令和元年 (万円)	対前年増減		
						構成比	対前年増減	増減率(%)
合計	108,561,493	109,606,327	117,209,017	127,323,144	123,663,535	100.0%	▲ 3,659,609	▲ 2.9
4～9人	3,355,348	2,678,832	3,165,354	3,120,616	3,160,543	2.6%	39,927	1.3
10～19人	4,884,516	4,558,333	4,547,584	5,123,936	5,416,647	4.4%	292,711	5.7
20～29人	4,686,490	5,275,085	4,958,118	4,883,715	5,224,066	4.2%	340,351	7.0
30～99人	21,116,061	19,151,497	20,933,829	20,845,388	20,307,205	16.4%	▲ 538,183	▲ 2.6
100～299人	22,226,707	27,149,543	25,970,134	28,949,020	25,588,912	20.7%	▲ 3,360,108	▲ 11.6
300人以上	52,292,371	50,793,037	57,633,998	64,400,469	63,966,162	51.7%	▲ 434,307	▲ 0.7

注：平成27年の製造品出荷額等については、個人経営調査票による調査分を含まない。

(3) 市町村別製造品出荷額等

市町村別では、出雲市5,580億円（構成比45.1%）、安来市1,690億円（同13.7%）、松江市1,367億円（同11.1%）などとなっている。

前回調査と比べると、安来市（▲219億円、▲11.5%）、大田市（▲145億円、▲22.0%）など13市町で減少し、出雲市（231億円増、4.3%増）、飯南町（3億円増、3.7%増）など4市町で増加した。

表11 市町村別製造品出荷額等

市町村	平成27年 (万円)	平成28年 (万円)	平成29年 (万円)	平成30年 (万円)	平成31年・令和元年 (万円)	対前年増減		
						構成比	対前年増減	増減率(%)
全県	108,561,493	109,606,327	117,209,017	127,323,144	123,663,535	100.0%	▲ 3,659,609	▲ 2.9
松江市	11,597,286	12,690,077	13,609,511	14,120,568	13,666,339	11.1%	▲ 454,229	▲ 3.2
浜田市	6,938,205	6,743,607	6,752,103	6,855,848	6,612,983	5.3%	▲ 242,865	▲ 3.5
出雲市	41,848,056	42,565,066	46,678,305	53,496,521	55,803,618	45.1%	2,307,097	4.3
益田市	4,943,596	4,378,771	4,401,583	4,535,846	4,219,115	3.4%	▲ 316,731	▲ 7.0
大田市	6,311,919	6,167,694	6,404,742	6,599,323	5,149,909	4.2%	▲ 1,449,414	▲ 22.0
安来市	16,743,800	16,737,016	17,679,761	19,097,296	16,902,942	13.7%	▲ 2,194,354	▲ 11.5
江津市	4,640,373	4,235,090	4,425,094	4,947,993	4,720,100	3.8%	▲ 227,893	▲ 4.6
雲南市	9,267,875	9,655,041	10,690,870	11,073,811	10,319,869	8.3%	▲ 753,942	▲ 6.8
奥出雲町	2,589,824	2,929,121	2,932,818	2,948,436	2,715,879	2.2%	▲ 232,557	▲ 7.9
飯南町	743,051	722,361	694,876	737,683	764,688	0.6%	27,005	3.7
川本町	65,918	39,039	46,331	67,410	72,245	0.1%	4,835	7.2
美郷町	135,332	101,142	122,491	108,615	128,861	0.1%	20,246	18.6
邑南町	938,499	1,006,241	1,150,606	1,004,382	948,080	0.8%	▲ 56,302	▲ 5.6
津和野町	178,682	168,443	134,160	126,367	113,472	0.1%	▲ 12,895	▲ 10.2
吉賀町	1,380,372	1,315,258	1,355,014	1,440,998	1,379,310	1.1%	▲ 61,688	▲ 4.3
海士町	23,692	44,025	41,422	45,905	43,624	0.0%	▲ 2,281	▲ 5.0
西ノ島町	-	-	-	-	-	-	-	-
知夫村	-	-	-	-	-	-	-	-
隠岐の島町	215,013	108,335	89,330	116,142	102,501	0.1%	▲ 13,641	▲ 11.7

注：平成27年の製造品出荷額等については、個人経営調査票による調査分を含まない。

5. 付加価値額

一付加価値額は4,369億円、前年比1.0%減少で、3年ぶりの減少一

(1) 産業中分類別付加価値額

付加価値額は4,369億円で、前回調査の4,415億円から46億円(▲1.0%)減少した。

産業中分類別の構成は、電子部品・デバイス1,079億円(構成比24.7%)、鉄鋼733億円(同16.8%)、輸送用機械298億円(同6.8%)などとなっている。

前回調査と比べると、情報通信機械(▲71億円、▲46.4%)、電子部品・デバイス(▲18億円、▲1.7%)など13業種で減少した。一方、鉄鋼(58億円増、8.7%増)、窯業・土石製品(22億円増、15.8%増)など11業種で増加した。

図5 産業中分類別付加価値額の推移

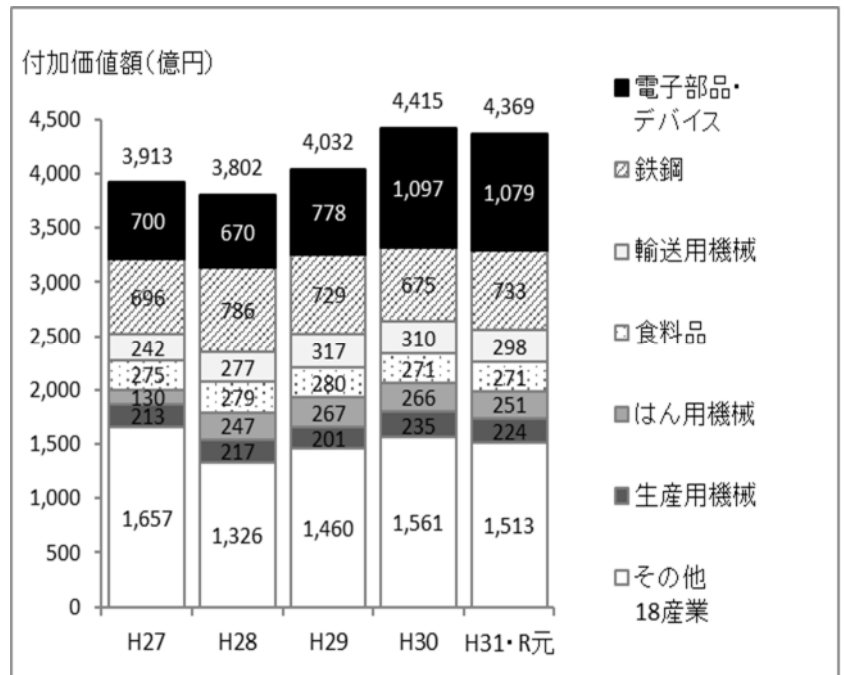


表12 産業中分類別付加価値額

産業中分類	平成27年 (万円)	平成28年 (万円)	平成29年 (万円)	平成30年 (万円)	平成31年・令和元年 (万円)	構成比	対前年増減	増減率(%)
合計	39,133,274	38,020,287	40,318,317	44,146,969	43,685,424	100.0%	▲461,545	▲1.0
09 食料品	2,751,057	2,789,295	2,796,777	2,706,427	2,712,765	6.2%	6,338	0.2
10 飲料・たばこ・飼料	602,424	568,393	571,653	631,791	604,316	1.4%	▲27,475	▲4.3
11 繊維	1,713,943	1,334,477	1,200,882	1,261,432	1,145,042	2.6%	▲116,390	▲9.2
12 木材製品	1,543,380	1,164,289	1,365,787	1,317,767	1,485,180	3.4%	167,413	12.7
13 家具	467,083	388,975	439,413	347,618	277,073	0.6%	▲70,545	▲20.3
14 パルプ・紙	960,512	1,056,082	1,086,014	1,116,875	1,128,093	2.6%	11,218	1.0
15 印刷	449,072	367,802	367,192	335,752	417,547	1.0%	81,795	24.4
16 化学	1,162,679	X	1,417,091	1,440,239	1,472,896	3.4%	32,657	2.3
17 石油・石炭製品	123,810	80,130	76,429	80,415	95,869	0.2%	15,454	19.2
18 プラスチック製品	1,027,563	586,915	942,431	929,156	922,593	2.1%	▲6,563	▲0.7
19 ゴム製品	341,526	304,638	311,853	317,304	296,807	0.7%	▲20,497	▲6.5
20 皮革	35,055	36,470	38,398	39,260	43,283	0.1%	4,023	10.2
21 窯業・土石製品	1,765,930	1,521,079	1,509,940	1,403,508	1,624,628	3.7%	221,120	15.8
22 鉄鋼	6,963,357	7,856,680	7,291,369	6,747,798	7,332,714	16.8%	584,916	8.7
23 非鉄金属	569,884	X	790,810	770,557	744,275	1.7%	▲26,282	▲3.4
24 金属製品	1,283,660	1,375,112	1,630,541	1,680,704	1,590,213	3.6%	▲90,491	▲5.4
25 はん用機械	1,301,462	2,473,994	2,674,542	2,663,925	2,506,021	5.7%	▲157,904	▲5.9
26 生産用機械	2,132,614	2,167,036	2,014,527	2,346,467	2,237,913	5.1%	▲108,554	▲4.6
27 業務用機械	3,039,483	858,926	1,106,548	1,193,030	1,177,366	2.7%	▲15,664	▲1.3
28 電子部品・デバイス	6,997,996	6,700,471	7,776,650	10,973,563	10,791,473	24.7%	▲182,090	▲1.7
29 電気機械	763,554	943,242	996,482	1,087,829	1,146,233	2.6%	58,404	5.4
30 情報通信機械	503,547	556,283	616,887	1,521,579	816,213	1.9%	▲705,366	▲46.4
31 輸送用機械	2,416,070	2,771,674	3,170,845	3,101,952	2,984,468	6.8%	▲117,484	▲3.8
32 その他の製造業	217,613	126,161	125,256	132,021	132,443	0.3%	422	0.3

注1：平成27年の付加価値額については、個人経営調査票による調査分を含まない。

注2：従業者4～29人の事業所については粗付加価値額である(利用上の注意9を参照)。

(2) 従業者規模別付加価値額

従業者規模別では、「300人以上」の2,062億円（構成比47.2%）、「100～299人」の944億円（同21.6%）、「30～99人」の733億円（同16.8%）などとなっている。

前回調査と比べると、「100～299人」（▲90億円、▲8.7%）、「300人以上」（▲9億円、▲0.4%）など3区分で減少し、「30～99人」（19億円増、2.7%増）、「20～29人」（19億円増、9.1%増）など3区分で増加した。

表 13 従業者規模別付加価値額

従業者規模	平成27年	平成28年	平成29年	平成30年	平成31年・令和元年	構成比	対前年増減	増減率(%)
	(万円)	(万円)	(万円)	(万円)	(万円)			
合計	39,133,274	38,020,287	40,318,317	44,146,969	43,685,424	100.0%	▲ 461,545	▲ 1.0
4 ～ 9人	1,675,133	1,222,565	1,403,562	1,331,797	1,312,586	3.0%	▲ 19,211	▲ 1.4
10 ～ 19人	2,468,168	2,275,379	2,250,598	2,562,687	2,730,500	6.3%	167,813	6.5
20 ～ 29人	1,931,246	2,173,101	2,153,384	2,067,083	2,255,915	5.2%	188,832	9.1
30 ～ 99人	7,765,032	6,844,655	7,512,445	7,136,649	7,327,761	16.8%	191,112	2.7
100 ～ 299人	8,225,917	8,905,387	9,278,437	10,336,414	9,437,403	21.6%	▲ 899,011	▲ 8.7
300人以上	17,067,778	16,599,200	17,719,891	20,712,339	20,621,259	47.2%	▲ 91,080	▲ 0.4

注1：平成27年の付加価値額については、個人経営調査票による調査分を含まない。

注2：従業者4～29人の事業所については粗付加価値額である（利用上の注意9を参照）。

(3) 市町村別付加価値額

市町村別では、出雲市1,710億円（構成比39.1%）、安来市771億円（同17.7%）、松江市472億円（同10.8%）などとなっている。

前回調査と比べると、出雲市（▲67億円、▲3.8%）、江津市（▲9億円、▲4.4%）など9市町で減少し、安来市（27億円増、3.6%増）、吉賀町（10億円増、27.5%増）など8市町で増加した。

表 14 市町村別付加価値額

市町村	平成27年	平成28年	平成29年	平成30年	平成31年・令和元年	構成比	対前年増減	増減率(%)
	(万円)	(万円)	(万円)	(万円)	(万円)			
全県	39,133,274	38,020,287	40,318,317	44,146,969	43,685,424	100.0%	▲ 461,545	▲ 1.0
松江市	4,501,802	4,348,605	4,762,100	4,701,721	4,721,877	10.8%	20,156	0.4
浜田市	2,495,105	2,337,040	2,814,133	2,811,298	2,779,541	6.4%	▲ 31,757	▲ 1.1
出雲市	13,731,950	12,329,271	13,518,353	17,769,331	17,099,721	39.1%	▲ 669,610	▲ 3.8
益田市	2,013,139	1,600,544	1,686,254	1,728,520	1,670,968	3.8%	▲ 57,552	▲ 3.3
大田市	1,709,296	1,816,068	1,889,528	1,892,803	1,904,706	4.4%	11,903	0.6
安来市	7,388,663	8,348,334	7,803,982	7,442,950	7,712,301	17.7%	269,351	3.6
江津市	1,506,607	1,439,185	1,707,781	2,001,000	1,912,003	4.4%	▲ 88,997	▲ 4.4
雲南市	3,308,463	3,431,236	3,672,015	3,594,594	3,613,248	8.3%	18,654	0.5
奥出雲町	1,077,448	1,106,751	1,106,611	1,036,217	1,020,548	2.3%	▲ 15,669	▲ 1.5
飯南町	256,017	181,300	204,036	193,200	217,953	0.5%	24,753	12.8
川本町	25,122	15,900	21,197	36,374	7,723	0.0%	▲ 28,651	▲ 78.8
美郷町	69,042	60,926	79,107	71,432	81,907	0.2%	10,475	14.7
邑南町	382,452	411,131	449,851	355,077	343,188	0.8%	▲ 11,889	▲ 3.3
津和野町	72,135	67,657	58,840	62,763	54,422	0.1%	▲ 8,341	▲ 13.3
吉賀町	469,477	453,565	479,585	369,299	471,011	1.1%	101,712	27.5
海士町	9,739	25,391	17,704	18,944	23,286	0.1%	4,342	22.9
西ノ島町	-	-	-	-	-	-	-	-
知夫村	-	-	-	-	-	-	-	-
隠岐の島町	116,817	47,383	47,240	61,446	51,021	0.1%	▲ 10,425	▲ 17.0

注1：平成27年の付加価値額については、個人経営調査票による調査分を含まない。

注2：従業者4～29人の事業所については粗付加価値額である（利用上の注意9を参照）。

統計表（速報値）

1. 市町村別、産業中分類別統計表

産業中分類	事業所数	従業者数	製造品出荷額等 (万円)	付加価値額 (万円)
県計	1,107	41,776	123,663,535	43,685,424
09 食料品	249	5,616	7,064,350	2,712,765
10 飲料・たばこ・飼料	48	712	1,287,769	604,316
11 繊維	105	2,758	3,305,485	1,145,042
12 木材製品	62	997	4,576,143	1,485,180
13 家具	38	515	739,701	277,073
14 パルプ・紙	36	1,275	3,088,216	1,128,093
15 印刷	38	706	875,234	417,547
16 化学	9	1,009	3,327,357	1,472,896
17 石油・石炭製品	8	60	252,362	95,869
18 プラスチック製品	30	1,249	2,869,016	922,593
19 ゴム製品	11	584	689,392	296,807
20 皮革	3	80	87,043	43,283
21 窯業・土石製品	102	1,814	3,662,852	1,624,628
22 鉄鋼	33	4,516	16,734,888	7,332,714
23 非鉄金属	5	407	1,722,589	744,275
24 金属製品	84	1,830	4,148,856	1,590,213
25 はん用機械	31	1,587	6,254,694	2,506,021
26 生産用機械	88	2,810	6,401,850	2,237,913
27 業務用機械	7	957	1,948,583	1,177,366
28 電子部品・デバイス	27	6,456	24,482,500	10,791,473
29 電気機械	26	1,663	3,807,241	1,146,233
30 情報通信機械	8	1,202	17,751,849	816,213
31 輸送用機械	36	2,720	8,314,590	2,984,468
32 その他の製造業	23	253	270,975	132,443
松江市	235	6,864	13,666,339	4,721,877
09 食料品	47	1,392	1,387,789	588,710
10 飲料・たばこ・飼料	10	152	201,439	107,351
11 繊維	10	211	114,055	61,843
12 木材製品	7	214	2,058,954	433,159
13 家具	7	152	125,386	87,095
14 パルプ・紙	7	221	451,222	178,810
15 印刷	15	305	351,023	177,792
17 石油・石炭製品	2	17	X	X
18 プラスチック製品	7	241	636,503	105,298
20 皮革	1	12	X	X
21 窯業・土石製品	12	330	643,208	215,231
22 鉄鋼	8	274	605,254	100,662
23 非鉄金属	1	5	X	X
24 金属製品	24	333	785,149	361,917
25 はん用機械	8	224	418,484	149,644
26 生産用機械	39	1,539	3,548,917	1,139,042
27 業務用機械	1	13	X	X
28 電子部品・デバイス	7	581	1,048,398	542,983
29 電気機械	6	235	319,725	131,935
31 輸送用機械	8	321	782,236	256,465
32 その他の製造業	8	92	105,048	43,873

注：付加価値額は、従業者4～29人の事業所については粗付加価値額である（利用上の注意9を参照）。

産業中分類	事業所数	従業者数	製造品出荷額等 (万円)	付加価値額 (万円)
浜田市	99	2,618	6,612,983	2,779,541
09 食料品	45	972	1,680,641	548,473
10 飲料・たばこ・飼料	4	85	277,295	167,957
11 繊維	8	145	194,493	57,361
12 木材製品	6	236	1,436,532	581,417
13 家具	3	90	130,773	49,168
14 パルプ・紙	5	41	25,318	15,523
15 印刷	1	48	X	X
17 石油・石炭製品	2	10	X	X
18 プラスチック製品	3	48	34,761	19,893
19 ゴム製品	2	202	X	X
21 窯業・土石製品	8	88	298,565	148,840
24 金属製品	5	304	957,683	261,285
26 生産用機械	1	5	X	X
28 電子部品・デバイス	2	54	X	X
29 電気機械	1	51	X	X
31 輸送用機械	2	235	X	X
32 その他の製造業	1	4	X	X
出雲市	294	14,809	55,803,618	17,099,721
09 食料品	64	1,361	1,677,249	717,208
10 飲料・たばこ・飼料	11	216	462,892	143,317
11 繊維	28	878	1,197,914	384,316
12 木材製品	13	133	330,437	119,489
13 家具	11	156	402,937	102,717
14 パルプ・紙	12	566	733,645	376,685
15 印刷	16	306	334,342	158,577
16 化学	5	417	1,290,667	561,836
17 石油・石炭製品	3	28	114,494	42,342
18 プラスチック製品	6	136	316,014	170,938
20 皮革	1	29	X	X
21 窯業・土石製品	23	457	956,214	470,502
22 鉄鋼	9	1,133	2,863,838	1,027,339
24 金属製品	22	339	515,232	237,738
25 はん用機械	6	91	129,216	62,900
26 生産用機械	24	742	1,416,839	553,447
27 業務用機械	4	853	1,798,005	1,078,662
28 電子部品・デバイス	10	4,921	21,065,408	9,438,763
29 電気機械	7	417	962,643	225,198
30 情報通信機械	7	974	X	X
31 輸送用機械	5	566	1,546,996	399,581
32 その他の製造業	7	90	105,516	56,946
益田市	67	2,059	4,219,115	1,670,968
09 食料品	7	137	128,835	51,369
10 飲料・たばこ・飼料	5	31	32,127	15,241
11 繊維	6	293	1,053,382	350,200
12 木材製品	10	157	380,777	136,374
13 家具	5	46	22,457	11,329
16 化学	1	18	X	X
18 プラスチック製品	6	487	1,008,281	348,558
19 ゴム製品	4	233	227,357	78,205
21 窯業・土石製品	6	106	191,648	94,238
24 金属製品	7	115	453,452	231,518
25 はん用機械	2	18	X	X
26 生産用機械	4	127	184,757	123,086
28 電子部品・デバイス	2	271	X	X
31 輸送用機械	1	15	X	X
32 その他の製造業	1	5	X	X

注：付加価値額は、従業者4～29人の事業所については粗付加価値額である（利用上の注意9を参照）

産業中分類	事業所数	従業者数	製造品出荷額等 (万円)	付加価値額 (万円)
大田市	70	2,239	5,149,909	1,904,706
09 食料品	18	344	711,374	192,266
10 飲料・たばこ・飼料	5	56	81,596	29,585
11 繊維	10	391	279,478	39,053
12 木材製品	4	27	33,426	12,640
13 家具	1	6	X	X
14 パルプ・紙	2	12	X	X
15 印刷	2	19	X	X
21 窯業・土石製品	13	258	564,421	249,823
23 非鉄金属	2	302	X	X
24 金属製品	3	32	26,431	12,822
26 生産用機械	2	22	X	X
27 業務用機械	1	84	X	X
28 電子部品・デバイス	4	579	1,797,788	571,691
29 電気機械	2	41	X	X
31 輸送用機械	1	66	X	X
安来市	89	5,662	16,902,942	7,712,301
09 食料品	17	562	585,578	204,069
10 飲料・たばこ・飼料	2	30	X	X
11 繊維	4	159	59,101	41,076
12 木材製品	6	51	138,380	109,284
13 家具	4	23	13,084	6,339
14 パルプ・紙	4	81	141,697	34,844
15 印刷	2	9	X	X
18 プラスチック製品	2	171	X	X
21 窯業・土石製品	5	70	102,656	45,608
22 鉄鋼	12	3,034	13,074,531	6,136,637
24 金属製品	8	230	227,528	131,363
25 はん用機械	7	366	522,056	283,420
26 生産用機械	7	88	101,052	50,289
29 電気機械	3	266	330,803	132,560
30 情報通信機械	1	228	X	X
31 輸送用機械	4	290	1,071,310	332,384
32 その他の製造業	1	4	X	X
江津市	54	1,640	4,720,100	1,912,003
09 食料品	6	178	166,405	97,395
11 繊維	10	173	109,776	59,720
12 木材製品	1	46	X	X
14 パルプ・紙	1	229	X	X
16 化学	2	107	X	X
18 プラスチック製品	1	22	X	X
21 窯業・土石製品	17	310	457,194	194,591
22 鉄鋼	2	33	X	X
23 非鉄金属	1	80	X	X
24 金属製品	3	69	222,626	141,014
25 はん用機械	1	16	X	X
26 生産用機械	4	108	135,982	80,676
31 輸送用機械	4	265	745,502	293,730
32 その他の製造業	1	4	X	X

注：付加価値額は、従業者4～29人の事業所については粗付加価値額である（利用上の注意9を参照）。

産業中分類	事業所数	従業者数	製造品出荷額等 (万円)	付加価値額 (万円)
雲南市	79	3,397	10,319,869	3,613,248
09 食料品	14	301	452,417	207,192
10 飲料・たばこ・飼料	2	21	X	X
11 繊維	15	284	207,723	95,853
12 木材製品	5	35	73,567	50,552
13 家具	3	20	25,123	9,623
14 パルプ・紙	2	75	X	X
15 印刷	2	19	X	X
16 化学	1	467	X	X
18 プラスチック製品	1	7	X	X
21 窯業・土石製品	2	33	X	X
22 鉄鋼	1	34	X	X
24 金属製品	7	277	792,731	179,022
25 はん用機械	6	720	4,149,526	1,539,021
26 生産用機械	5	70	132,853	64,850
27 業務用機械	1	7	X	X
29 電気機械	6	567	1,979,087	573,139
31 輸送用機械	5	455	1,030,920	296,881
32 その他の製造業	1	5	X	X
仁多郡奥出雲町	36	931	2,715,879	1,020,548
09 食料品	7	75	52,397	29,376
10 飲料・たばこ・飼料	4	42	52,314	29,751
11 繊維	4	42	15,094	9,020
12 木材製品	1	5	X	X
13 家具	2	10	X	X
14 パルプ・紙	2	33	X	X
17 石油・石炭製品	1	5	X	X
18 プラスチック製品	1	27	X	X
19 ゴム製品	3	135	258,117	128,502
20 皮革	1	39	X	X
21 窯業・土石製品	1	12	X	X
24 金属製品	2	112	X	X
25 はん用機械	1	152	X	X
26 生産用機械	1	87	X	X
28 電子部品・デバイス	1	20	X	X
29 電気機械	1	86	X	X
32 その他の製造業	3	49	44,588	21,647
飯石郡飯南町	11	226	764,688	217,953
09 食料品	2	32	X	X
11 繊維	1	20	X	X
12 木材製品	1	8	X	X
18 プラスチック製品	2	94	X	X
19 ゴム製品	1	8	X	X
21 窯業・土石製品	2	22	X	X
23 非鉄金属	1	20	X	X
26 生産用機械	1	22	X	X

注：付加価値額は、従業者4～29人の事業所については粗付加価値額である（利用上の注意9を参照）。

産業中分類	事業所数	従業者数	製造品出荷額等 (万円)	付加価値額 (万円)
邑智郡川本町	5	68	72,245	7,723
09 食料品	1	30	X	X
11 繊維	1	14	X	X
12 木材製品	1	8	X	X
13 家具	1	7	X	X
21 窯業・土石製品	1	9	X	X
邑智郡美郷町	7	89	128,861	81,907
09 食料品	1	9	X	X
10 飲料・たばこ・飼料	1	44	X	X
11 繊維	1	10	X	X
12 木材製品	1	4	X	X
21 窯業・土石製品	1	8	X	X
31 輸送用機械	2	14	X	X
邑智郡邑南町	25	418	948,080	343,188
09 食料品	7	86	78,371	29,091
10 飲料・たばこ・飼料	2	12	X	X
11 繊維	1	11	X	X
12 木材製品	4	39	47,770	16,712
18 プラスチック製品	1	16	X	X
21 窯業・土石製品	4	39	133,082	47,296
22 鉄鋼	1	8	X	X
24 金属製品	2	15	X	X
28 電子部品・デバイス	1	30	X	X
31 輸送用機械	2	162	X	X
鹿足郡津和野町	11	146	113,472	54,422
09 食料品	4	55	29,548	18,959
10 飲料・たばこ・飼料	1	5	X	X
11 繊維	4	60	29,321	13,659
14 パルプ・紙	1	17	X	X
21 窯業・土石製品	1	9	X	X
鹿足郡吉賀町	10	456	1,379,310	471,011
09 食料品	1	4	X	X
11 繊維	2	67	X	X
12 木材製品	1	18	X	X
19 ゴム製品	1	6	X	X
21 窯業・土石製品	2	26	X	X
24 金属製品	1	4	X	X
31 輸送用機械	2	331	X	X
隠岐郡海士町	4	52	43,624	23,286
食料品	4	52	43,624	23,286
隠岐郡隠岐の島町	11	102	102,501	51,021
09 食料品	4	26	7,618	4,218
10 飲料・たばこ・飼料	1	18	X	X
12 木材製品	1	16	X	X
13 家具	1	5	X	X
21 窯業・土石製品	4	37	59,150	29,090

注：付加価値額は、従業者4～29人の事業所については粗付加価値額である（利用上の注意9を参照）。

【島根県の概要】

島根県ホームページ「しまね統計情報データベース」

<http://pref.shimane-toukei.jp/>

【全国の概要】

経済産業省ホームページ「経済産業省統計サイト(工業統計調査)」

<http://www.meti.go.jp/statistics/tyo/kougyo/index.html>

【問い合わせ先】

〒690-8501 島根県松江市殿町1番地

島根県政策企画局統計調査課商工農林グループ

TEL:0852-22-5073、FAX:0852-22-6044

Mail:tokei-chosa@pref.shimane.lg.jp



コウちゃん