

# 2015年基準 松江市消費者物価指数 2019年(令和元年)10月分

## 1 概況

(1) 総合指数は2015年を100として101.5

前年同月比は0.2%の下落 前月比は0.2%の下落

(2) 生鮮食品を除く総合指数は101.1

前年同月比は0.1%の下落 前月比は0.1%の上昇

(3) 生鮮食品及びエネルギーを除く総合指数は100.7

前年同月比は0.1%の上昇 前月と同水準

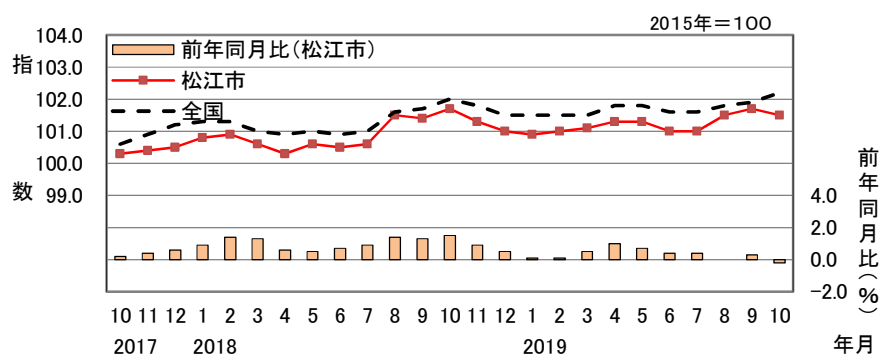
全国の総合指数は102.2、前年同月比は0.2%の上昇、前月と同水準(季節調整値)。

全国の生鮮食品を除く総合指数は102.0、前年同月比は0.4%の上昇、前月比(季節調整値)は0.2%の上昇。

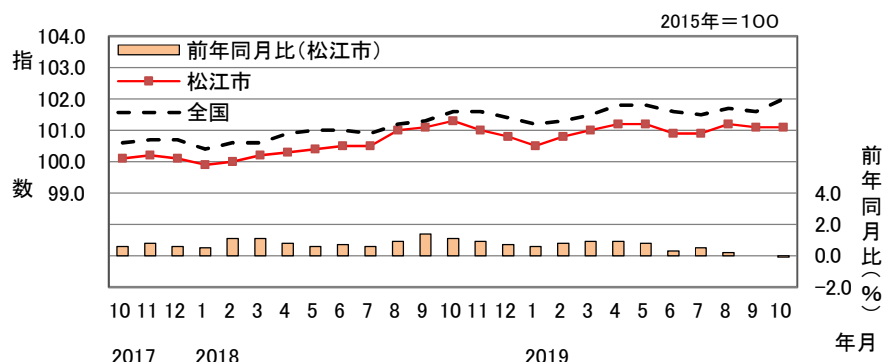
全国の生鮮食品及びエネルギーを除く総合指数は102.0、前年同月比は0.7%の上昇、前月比(季節調整値)は0.2%の上昇。

## 2 指数の動向

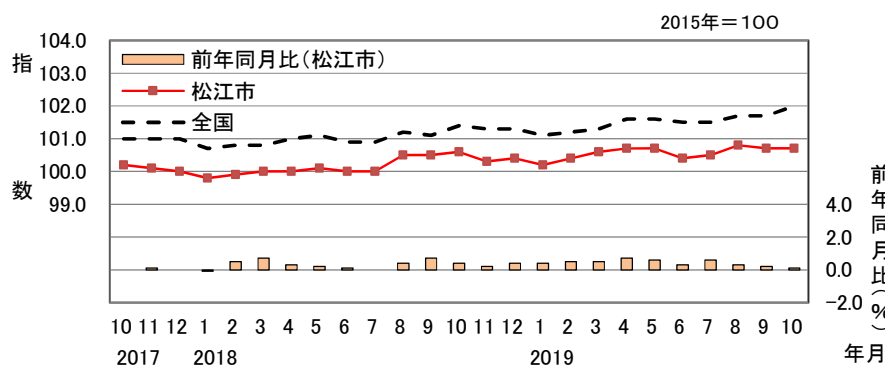
### (1) 総合



### (2) 生鮮食品を除く総合



### (3) 生鮮食品及びエネルギーを除く総合



島根県政策企画局統計調査課  
(生活消費グループ TEL 0852-22-5072)



※松江市消費者物価指数は、総務省統計局『小売物価統計調査』の調査票情報を独自集計したものです。

### 3 10大費目別対前年同月比, 対前月比及び寄与度

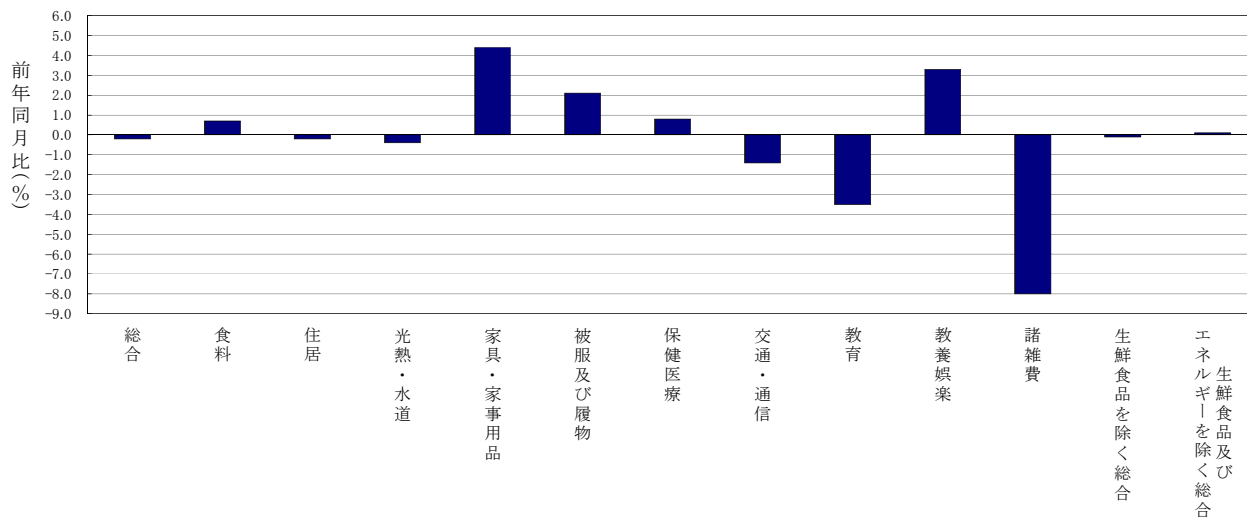
(松江市)

原数値	総合	食料	住居	光熱・水道	家具・家事用品	被服及び履物	保健医療	交通・通信	教育	教養娯楽	諸雑費	生鮮食品を除く総合	生鮮食品及びエネルギーを除く総合
ウエイト	10000	2479	1918	795	320	371	406	1855	242	938	674	9609	8748
指数	101.5	104.5	98.5	103.3	100.3	107.4	104.6	98.9	100.6	107.4	92.3	101.1	100.7
前年同月比(%)	-0.2	0.7	-0.2	-0.4	4.4	2.1	0.8	-1.4	-3.5	3.3	-8.0	-0.1	0.1
*寄与度		0.18	-0.03	-0.04	0.13	0.08	0.03	-0.25	-0.09	0.32	-0.53	-0.13	0.11
前月比(%)	-0.2	-0.6	0.5	-0.1	4.5	1.3	0.8	0.9	-4.0	1.5	-8.4	0.1	0.0
*寄与度		-0.15	0.09	-0.01	0.14	0.05	0.03	0.16	-0.10	0.15	-0.56	0.07	-0.01

(注1)ウエイトとは、それぞれの支出金額の家計費全体に占める割合です。したがって、総合指数への影響はウエイトの数値に比例します。

(注2)寄与度とは、物価全体の上昇(下落)に対して各項目がどれだけ影響したかを表す数字です。

(注3)変化率及び寄与度の計算は、端数処理前の指数値を用いているため、公表された指数値で計算した場合と一致しない場合があります。



(全国)

原数値	総合	食料	住居	光熱・水道	家具・家事用品	被服及び履物	保健医療	交通・通信	教育	教養娯楽	諸雑費	生鮮食品を除く総合	生鮮食品及びエネルギーを除く総合
ウエイト	10000	2623	2087	745	348	412	430	1476	316	989	574	9586	8802
指数	102.2	105.5	100.3	99.8	102.3	105.4	104.7	99.4	94.8	105.6	99.0	102.0	102.0
前年同月比(%)	0.2	0.9	0.7	-0.8	4.2	1.2	0.7	-1.0	-7.8	2.3	-2.9	0.4	0.7
*寄与度		0.23	0.15	-0.06	0.14	0.05	0.03	-0.14	-0.25	0.23	-0.17	0.37	0.59
前月比(%)	0.3	0.4	0.5	-0.2	2.5	1.6	0.9	1.1	-8.4	2.2	-3.1	0.4	0.4
*寄与度		0.10	0.10	-0.01	0.08	0.07	0.04	0.16	-0.27	0.22	-0.18	0.38	0.32

#### \*【寄与度の計算】

寄与度とは、ある項目の指数の変動が、総合指数の変動にどの程度の影響を与えるかを示したものであり、計算式は次のとおりです。

$$A\text{項目の寄与度} = \frac{\text{当期の}A\text{項目の指数} - \text{前期の}A\text{項目の指数}}{\text{前期の総合指数}} \times \frac{A\text{項目のウエイト}}{\text{総合のウエイト}} \times 100$$

注意：寄与度の計算は、2010年基準指数から端数処理前の指数値を用いて計算されているため、公表された指数値で計算した場合と一致しない場合があります。

#### 4 上昇及び下落した主な項目(中分類)

##### (1) 前年同月比で上昇・下落幅の大きかった項目(中分類)

上 昇				下 落			
中 分 類		前年同月比(%)	寄与度	中 分 類		前年同月比(%)	寄与度
1	寝具類	14.1	0.03	1	他の諸雑費	-22.0	-0.68
2	生鮮魚介	11.2	0.13	2	生鮮野菜	-12.6	-0.27
3	身の回り用品	9.9	0.09	3	授業料等	-6.1	-0.12
4	書籍・他の印刷物	8.0	0.10	4	被服関連サービス	-4.9	-0.02
5	家庭用耐久財	7.8	0.07	5	通信	-4.0	-0.18
6	設備修繕・維持	7.5	0.17	6	他の光熱(灯油)	-3.2	-0.01
7	生鮮果物	6.8	0.07	7	油脂・調味料	-1.4	-0.02
7	教養娯楽用品	6.8	0.13	8	家賃	-1.3	-0.21
9	補習教育	6.0	0.03	9	肉類	-1.2	-0.03
10	他の被服	5.8	0.02	10	電気代	-1.0	-0.04

##### (2) 前月比で上昇・下落幅の大きかった項目(中分類)

上 昇				下 落			
中 分 類		前月比(%)	寄与度	中 分 類		前月比(%)	寄与度
1	室内装備品	11.8	0.02	1	他の諸雑費	-22.0	-0.68
2	身の回り用品	7.6	0.07	2	生鮮魚介	-11.0	-0.16
3	家庭用耐久財	6.5	0.06	3	授業料等	-6.1	-0.12
4	家事用消耗品	5.2	0.05	4	生鮮野菜	-5.3	-0.10
5	他の被服	4.4	0.01	5	菓子類	-2.2	-0.05
5	教養娯楽用耐久財	4.4	0.02	6	肉類	-1.2	-0.03
7	設備修繕・維持	3.6	0.09	7	電気代	-0.7	-0.03
8	補習教育	3.3	0.02	7	通信	-0.7	-0.03
9	外食	3.2	0.16	9	穀類	-0.4	-0.01
10	酒類	2.8	0.03	10	飲料	-0.2	0.00

【参考資料：松江市総合指数の変動に寄与した中分類項目(寄与度の大きいもの)】

##### (1) 前年同月比

前年同月比で価格が上昇した主な品目

中分類	品 目
設備修繕・維持	温水洗浄便座など
生鮮魚介	えび、ぶりなど

前年同月比で価格が下落した主な品目

中分類	品 目
他の諸雑費	保育所保育料(5歳児)
生鮮野菜	かぼちゃ、ねぎなど

##### (2) 前月比

前月比で価格が上昇した主な品目

中分類	品 目
外食	ぎょうざ、うどんなど
設備修繕・維持	火災・地震保険料など

前月比で価格が下落した主な品目

中分類	品 目
他の諸雑費	保育所保育料(5歳児)
生鮮魚介	いか、まぐろなど

■総務省統計局公表の消費者物価指数は、品目ごとの指数を都市別には公表していません。

このため参考資料は、消費者物価指数作成に用いる「小売物価統計調査」の品目別価格(松江市分)を利用し作成しています。

注)比較時と当月分では、調査している商標が異なっている場合があります(電化製品など)。

## 参考表 主な項目の前年同月比の前月からの変化の状況（松江市）

	ウエイト	2019年9月		2019年10月		
		前年同月比(%) (A)	寄与度	前年同月比(%) (B)	寄与度	前年同月比の前月との差(ポイント) (B) - (A)
総合	10000	0.3		-0.2		-0.5
生鮮食品を除く総合	9609	0.0	0.00	-0.1	-0.13	-0.1
生鮮食品及びエネルギーを除く総合	8748	0.2	0.18	0.1	0.11	-0.1
食料	2479	1.4	0.36	0.7	0.18	-0.7
生鮮食品	391	8.0	0.34	-1.6	-0.07	-9.6
生鮮食品を除く食料	2089	0.1	0.03	1.2	0.25	1.1
住居	1918	-0.6	-0.12	-0.2	-0.03	0.4
家賃	1679	-1.3	-0.21	-1.3	-0.21	0.0
光熱・水道	795	0.3	0.03	-0.4	-0.04	-0.7
電気代	375	0.5	0.02	-1.0	-0.04	-1.5
ガス代	165	0.7	0.01	0.9	0.02	0.2
他の光熱	38	-1.0	0.00	-3.2	-0.01	-2.2
家具・家事用品	320	2.0	0.06	4.4	0.13	2.4
家庭用耐久財	96	8.2	0.07	7.8	0.07	-0.4
家事用消耗品	90	-2.5	-0.02	1.6	0.01	4.1
被服及び履物	371	1.4	0.05	2.1	0.08	0.7
保健医療	406	-0.3	-0.01	0.8	0.03	1.1
保健医療サービス	226	0.0	0.00	0.4	0.01	0.4
交通・通信	1855	-1.6	-0.30	-1.4	-0.25	0.2
交通	124	0.3	0.00	2.0	0.02	1.7
自動車等関係費	1217	-1.3	-0.16	-0.8	-0.09	0.5
教育	242	0.5	0.01	-3.5	-0.09	-4.0
授業料等	186	0.0	0.00	-6.1	-0.12	-6.1
補習教育	47	2.6	0.01	6.0	0.03	3.4
教養娯楽	938	1.9	0.18	3.3	0.32	1.4
教養娯楽用耐久財	47	-3.0	-0.01	-0.9	0.00	2.1
教養娯楽サービス	570	0.3	0.02	1.5	0.09	1.2
諸雑費	674	1.1	0.07	-8.0	-0.53	-9.1
他の諸雑費	314	0.7	0.02	-22.0	-0.68	-22.7

※1 消費税非課税品目の含まれる分類 : 住居、保健医療、交通・通信、教育、諸雑費

※2 消費税経過措置品目の含まれる分類 : 光熱・水道、交通・通信

※3 消費税軽減税率品目の含まれる分類 : 食料、保健医療、教養娯楽

※4 幼児教育無償化品目の含まれる分類 : 教育、諸雑費

## (参考) 2019年10月分以降の結果を見る際の注意点

### 1 消費税率引上げについて

#### (1) 消費者物価指数における消費税の扱い

消費者物価指数は、消費税分を含めた消費者が実際に支払う価格を用いて作成されている。

このため、2019年10月分以降の結果には、2019年10月の消費税率引上げの影響が含まれることとなる。

#### (2) 非課税品目の扱い

消費税が非課税である消費者物価指数の品目<sup>※</sup>は以下のとおりである。

住居	……	家賃, 火災・地震保険料
保健医療	……	補聴器, 診療代, 出産入院料
交通・通信	……	自動車免許手数料, 自動車保険料(自賠責), 自動車保険料(任意)
教育	……	中学校授業料(私立), 高等学校授業料(公立), 高等学校授業料(私立), 大学授業料(国立), 大学授業料(私立), 短期大学授業料(私立), 幼稚園保育料(公立), 幼稚園保育料(私立), 専修学校授業料(私立), 教科書
諸雑費	……	傷害保険料, 保育所保育料, 介護料, 行政証明書手数料, パスポート取得料

#### (3) 経過措置の扱い

一部の商品・サービスでは経過措置として引上げ前の税率が適用される。この経過措置の対象となる

商品・サービスについては、それぞれの経過措置が反映されるよう消費者物価指数を作成する。

経過措置の対象となる消費者物価指数の主な品目及び取扱いは以下のとおりである。

##### [2019年10月の指数は旧税率を適用し, 11月から新税率を適用する品目]

光熱・水道	……	電気代, 都市ガス代, プロパンガス
交通・通信	……	通信料(固定電話), 通信料(携帯電話)(一部の通信事業者を除く)

##### [自治体の改正条例の中で経過措置が定められている場合は, その期間において旧税率を適用する主な品目]

光熱・水道	……	水道料, 下水道料
-------	----	-----------

#### (4) 軽減税率の扱い

軽減税率の対象となる品目については、軽減税率に基づく価格を採用し、消費者物価指数を作成する。

なお、外食の中でも、軽減税率制度の対象となる品目や、テイクアウトの利用割合が高い品目については、軽減税率に基づく価格を採用する。

食料	……	酒類, 外食を除く全品目, (ただし, 外食のうち, ピザパイ(配達), フライドチキン(外食), ドーナツ(外食), 学校給食(小学校)及び学校給食(中学校)は軽減税率の対象)
保健医療	……	健康保持用摂取品A, 健康保持用摂取品B
教養娯楽	……	新聞代(地方・ブロック紙), 新聞代(全国紙)

※ 消費税法(昭和63年法律第108号)第6条に定められる非課税取引に該当するとみられる品目。

なお、このほかにも、消費税法第4条により課税対象外となったもの、消費税法第9条により調査対象の一部が小規模事業者(課税売上高1000万円以下)の納税義務免除に該当したものなどもみられる。

### 2 幼児教育無償化について

「改正子ども・子育て支援法」に基づき、2019年10月以降、3歳から5歳までの子供の幼稚園、保育所、認定こども園などの利用料が無償化された。次の品目の2019年10月分以降の結果には、これらの影響が含まれることとなる。

なお、高等教育の無償化は2020年4月から予定されている。

教育	……	幼稚園保育料(公立), 幼稚園保育料(私立)
諸雑費	……	保育所保育料

## 5 月別指数の推移

中分類	ウェイト	2018年			2019年		
		10	11	12	1	2	3
<b>総合</b>	<b>10000</b>	<b>101.7</b>	<b>101.3</b>	<b>101.0</b>	<b>100.9</b>	<b>101.0</b>	<b>101.1</b>
<b>食料</b>	<b>2479</b>	<b>103.7</b>	<b>103.2</b>	<b>103.1</b>	<b>103.6</b>	<b>102.9</b>	<b>102.6</b>
穀類	204	106.5	105.2	105.1	104.7	105.8	106.1
魚介類	198	104.9	111.7	115.7	115.4	110.2	107.8
肉類	228	94.6	98.5	99.3	101.0	101.3	100.5
乳卵類	116	100.4	99.1	99.1	100.3	99.0	100.0
野菜・海藻	274	117.0	106.7	101.6	104.0	98.1	97.5
果物	101	111.1	106.7	110.3	116.6	121.8	116.6
油脂・調味料	122	97.1	98.3	96.4	96.1	96.2	95.7
菓子類	236	102.3	102.6	103.8	101.8	102.5	101.8
調理食品	275	102.0	102.0	101.4	101.6	102.4	103.2
飲料	125	97.1	97.3	97.6	97.2	96.2	96.6
酒類	125	103.6	103.5	103.1	102.7	102.1	103.4
外食	476	103.1	103.1	103.2	103.2	103.5	103.5
<b>住居</b>	<b>1918</b>	<b>98.7</b>	<b>98.3</b>	<b>98.3</b>	<b>97.9</b>	<b>97.9</b>	<b>98.0</b>
家賃	1679	98.6	98.2	98.2	97.7	97.7	97.7
設備修繕・維持	240	99.1	99.2	99.3	99.3	99.1	100.2
<b>光熱・水道</b>	<b>795</b>	<b>103.7</b>	<b>104.2</b>	<b>103.5</b>	<b>103.6</b>	<b>104.2</b>	<b>104.2</b>
電気代	375	106.1	106.8	107.3	108.0	108.6	108.6
ガス代	165	100.5	100.6	97.5	97.6	99.2	98.6
他の光熱	38	115.9	117.1	111.5	105.4	106.2	108.5
上下水道料	218	100.0	100.0	100.0	100.0	100.0	100.0
<b>家具・家事用品</b>	<b>320</b>	<b>96.1</b>	<b>93.3</b>	<b>92.5</b>	<b>93.3</b>	<b>94.7</b>	<b>96.2</b>
家庭用耐久財	96	90.9	85.3	83.3	83.9	87.1	90.2
室内装備品	23	62.9	65.9	62.3	63.4	66.1	64.2
寝具類	18	99.0	99.0	96.7	96.7	99.7	106.1
家事雑貨	66	105.2	105.2	105.4	105.4	104.8	105.5
家事用消耗品	90	101.7	97.1	97.6	99.4	100.3	101.0
家事サービス	26	99.9	99.9	99.9	99.9	99.9	99.9
<b>被服及び履物</b>	<b>371</b>	<b>105.2</b>	<b>105.4</b>	<b>104.1</b>	<b>102.3</b>	<b>101.0</b>	<b>102.6</b>
衣料	141	100.7	100.6	99.9	96.5	94.4	98.2
和服	5	100.0	100.0	100.0	100.0	100.0	100.0
洋服	136	100.7	100.6	99.9	96.4	94.2	98.1
シャツ・セーター・下着類	112	108.7	108.2	107.4	106.0	104.8	105.2
シャツ・セーター類	79	114.1	112.6	112.7	110.0	108.4	109.0
下着類	33	95.6	97.5	94.3	96.4	95.8	95.8
履物類	51	111.5	111.5	114.8	114.5	115.2	114.7
他の被服	32	105.9	107.5	102.2	102.3	99.8	102.0
被服関連サービス	35	102.4	104.5	96.6	95.5	95.5	95.5
<b>保健医療</b>	<b>406</b>	<b>103.8</b>	<b>103.8</b>	<b>103.5</b>	<b>103.6</b>	<b>103.6</b>	<b>103.9</b>
医薬品・健康保持用摂取品	106	99.1	99.0	99.3	99.0	98.8	99.8
保健医療用品・器具	74	100.1	100.3	98.3	99.1	99.5	99.6
保健医療サービス	226	107.1	107.1	107.2	107.2	107.2	107.2
<b>交通・通信</b>	<b>1855</b>	<b>100.3</b>	<b>99.7</b>	<b>98.4</b>	<b>98.2</b>	<b>98.6</b>	<b>99.2</b>
交通	124	98.2	97.9	97.8	96.9	97.1	99.4
自動車等関係費	1217	104.0	103.3	101.3	101.1	101.6	102.3
通信	514	92.0	91.8	91.8	91.8	91.8	91.6
<b>教育</b>	<b>242</b>	<b>104.3</b>	<b>104.3</b>	<b>104.3</b>	<b>104.3</b>	<b>104.3</b>	<b>104.3</b>
授業料等	186	105.3	105.3	105.3	105.3	105.3	105.3
教科書・学習参考教材	9	101.1	101.1	101.1	101.1	101.1	101.1
補習教育	47	100.9	100.9	100.9	100.9	100.9	100.9
<b>教養娯楽</b>	<b>938</b>	<b>103.9</b>	<b>103.0</b>	<b>104.3</b>	<b>103.3</b>	<b>105.0</b>	<b>104.2</b>
教養娯楽用耐久財	47	99.0	99.0	97.7	95.0	93.4	93.9
教養娯楽用品	192	102.3	100.6	102.6	102.3	104.3	103.7
書籍・他の印刷物	129	101.3	101.3	101.4	102.1	108.1	108.1
教養娯楽サービス	570	105.5	104.5	106.0	104.5	105.5	104.4
<b>諸雑費</b>	<b>674</b>	<b>100.4</b>	<b>100.4</b>	<b>100.3</b>	<b>100.4</b>	<b>100.4</b>	<b>100.6</b>
理美容サービス	100	98.9	99.1	99.1	99.1	99.1	99.1
理美容用品	145	97.5	97.4	97.0	97.7	97.3	97.4
身の回り用品	86	102.8	102.8	103.1	102.8	102.9	105.0
たばこ	28	111.6	111.6	111.6	111.6	111.6	111.6
他の諸雑費	314	100.5	100.5	100.5	100.5	100.5	100.5
(別掲項目)							
生鮮食品	391	112.9	107.9	107.2	110.7	105.8	102.9
生鮮魚介	116	102.7	114.0	120.4	120.7	113.5	109.7
生鮮野菜	180	120.4	104.7	97.0	100.9	92.0	91.0
生鮮果物	95	111.3	106.7	110.5	117.2	122.7	117.2
生鮮食品を除く総合	9609	101.3	101.0	100.8	100.5	100.8	101.0
生鮮食品を除く食料	2089	102.0	102.3	102.4	102.3	102.4	102.5
持家の帰属家賃を除く総合	8572	102.3	101.9	101.5	101.5	101.6	101.7
エネルギー	861	108.4	108.0	104.6	103.7	105.0	106.0
食料(酒類を除く)及びエネルギーを除く総合	6784	100.2	99.8	99.8	99.6	99.8	100.0
教育関係費	333	102.4	102.4	102.5	102.5	102.4	102.5
教養娯楽関係費	995	103.8	102.8	104.0	102.9	104.6	104.2
情報通信関係費	566	93.7	93.7	93.4	93.4	93.4	93.5
生鮮食品及びエネルギーを除く総合	8748	100.6	100.3	100.4	100.2	100.4	100.6

注)原数値を掲載

2015年=100

2019年 4	5	6	7	8	9	10	中分類
<b>101.3</b>	<b>101.3</b>	<b>101.0</b>	<b>101.0</b>	<b>101.5</b>	<b>101.7</b>	<b>101.5</b>	総合
<b>103.2</b>	<b>102.8</b>	<b>102.6</b>	<b>102.5</b>	<b>103.3</b>	<b>105.1</b>	<b>104.5</b>	食料
104.4	105.3	106.0	106.4	105.7	107.1	106.6	穀類
108.2	107.6	110.5	110.4	118.8	119.0	110.1	魚介類
102.9	98.9	95.1	95.0	95.4	94.7	93.5	肉類
100.0	102.3	102.4	103.0	100.9	102.4	102.9	乳卵類
101.1	98.1	95.9	96.9	99.3	110.9	107.2	野菜・海藻
110.7	113.9	119.2	115.8	111.1	117.6	118.3	果物
96.2	96.5	95.6	95.5	96.5	95.7	95.7	油脂・調味料
104.1	105.1	106.1	106.7	107.3	106.2	103.9	菓子類
104.2	103.7	102.5	101.4	102.3	103.3	103.8	調理食品
96.0	97.0	97.7	97.1	97.0	98.2	98.0	飲料
103.3	102.1	101.5	101.1	100.1	100.4	103.2	酒類
103.5	103.7	103.7	103.6	103.6	103.9	107.2	外食
<b>97.7</b>	<b>97.8</b>	<b>97.8</b>	<b>98.0</b>	<b>98.0</b>	<b>98.0</b>	<b>98.5</b>	住居
97.4	97.4	97.4	97.4	97.4	97.4	97.4	家賃
100.3	100.6	100.8	102.3	102.5	102.8	106.5	設備修繕・維持
<b>103.9</b>	<b>103.5</b>	<b>103.8</b>	<b>103.8</b>	<b>103.6</b>	<b>103.3</b>	<b>103.3</b>	光熱・水道
107.9	107.0	106.3	106.3	106.2	105.8	105.1	電気代
98.6	98.5	101.8	101.6	100.8	100.6	101.4	ガス代
110.3	110.7	110.7	110.7	110.7	110.7	112.3	他の光熱
100.0	100.0	100.0	100.0	100.0	100.0	100.0	上下水道料
<b>95.1</b>	<b>99.1</b>	<b>98.1</b>	<b>96.7</b>	<b>97.2</b>	<b>96.0</b>	<b>100.3</b>	家具・家事用品
85.3	99.3	95.0	91.5	94.1	92.1	98.0	家庭用耐久財
63.7	64.0	64.0	64.0	63.0	57.7	64.5	室内装備品
101.3	111.6	111.6	111.6	111.6	111.5	113.0	寝具類
106.5	106.7	105.7	106.6	106.6	105.8	107.6	家事雑貨
102.5	99.6	101.2	99.1	98.7	98.3	103.4	家事用消耗品
100.6	100.6	100.6	100.6	100.6	100.6	102.4	家事サービス
<b>104.3</b>	<b>104.7</b>	<b>104.1</b>	<b>103.3</b>	<b>101.5</b>	<b>106.0</b>	<b>107.4</b>	被服及び履物
99.3	100.3	100.1	98.8	96.7	103.3	104.2	衣料
101.5	101.5	101.5	101.5	101.5	101.5	103.4	和服
99.2	100.3	100.0	98.7	96.5	103.4	104.2	洋服
108.3	108.7	106.9	105.7	102.0	108.2	109.0	シャツ・セーター・下着類
113.3	114.1	112.0	110.5	104.8	112.8	113.5	シャツ・セーター類
95.8	95.5	94.5	94.1	95.2	97.1	98.2	下着類
115.2	115.2	115.2	115.2	115.2	114.6	116.7	履物類
104.6	103.4	103.7	104.4	105.2	107.3	112.0	他の被服
95.5	95.5	95.5	95.5	95.5	95.5	97.4	被服関連サービス
<b>103.5</b>	<b>103.4</b>	<b>103.4</b>	<b>103.5</b>	<b>103.5</b>	<b>103.7</b>	<b>104.6</b>	保健医療
98.8	98.1	97.7	98.0	97.9	98.9	99.6	医薬品・健康保持用摂取品
99.3	99.7	99.8	100.4	100.6	100.0	102.4	保健医療用品・器具
107.2	107.2	107.2	107.2	107.1	107.1	107.6	保健医療サービス
<b>99.1</b>	<b>99.1</b>	<b>98.0</b>	<b>98.5</b>	<b>98.8</b>	<b>98.0</b>	<b>98.9</b>	交通・通信
96.8	97.0	97.1	101.2	105.1	99.1	100.2	交通
102.7	103.1	102.3	101.9	102.1	101.7	103.2	自動車等関係費
91.2	90.1	87.8	89.6	89.5	89.0	88.4	通信
<b>104.8</b>	<b>104.8</b>	<b>104.8</b>	<b>104.8</b>	<b>104.8</b>	<b>104.8</b>	<b>100.6</b>	教育
105.3	105.3	105.3	105.3	105.3	105.3	98.9	授業料等
101.2	101.2	101.2	101.2	101.2	101.2	102.1	教科書・学習参考教材
103.5	103.5	103.5	103.5	103.5	103.5	106.9	補習教育
<b>105.4</b>	<b>104.7</b>	<b>104.5</b>	<b>104.8</b>	<b>107.6</b>	<b>105.7</b>	<b>107.4</b>	教養娯楽
93.4	93.8	95.0	93.3	92.7	94.0	98.1	教養娯楽用耐久財
102.9	105.0	102.9	104.6	105.4	106.9	109.3	教養娯楽用品
108.2	108.3	108.4	108.4	108.7	108.6	109.4	書籍・他の印刷物
106.6	104.7	105.0	105.0	109.3	105.6	107.0	教養娯楽サービス
<b>100.7</b>	<b>100.7</b>	<b>100.6</b>	<b>100.5</b>	<b>100.4</b>	<b>100.8</b>	<b>92.3</b>	諸雑費
99.1	99.1	99.1	99.1	99.1	99.1	101.5	理美容サービス
97.0	97.5	97.1	96.6	96.5	98.1	99.7	理美容用品
105.7	105.3	105.3	105.0	104.9	105.0	113.0	身の回り用品
111.6	111.6	111.6	111.6	111.6	111.6	113.5	たばこ
100.5	100.5	100.5	100.5	100.5	100.5	78.4	他の諸雑費
							(別掲項目)
103.9	102.9	103.8	103.2	107.8	117.9	111.2	生鮮食品
109.4	109.6	114.5	114.0	127.7	128.2	114.2	生鮮魚介
96.6	92.6	88.5	89.4	93.1	111.1	105.2	生鮮野菜
110.9	114.3	120.0	116.4	111.5	118.4	118.9	生鮮果物
101.2	101.2	100.9	100.9	101.2	101.1	101.1	生鮮食品を除く総合
103.0	102.8	102.4	102.4	102.5	102.7	103.2	生鮮食品を除く食料
102.0	102.0	101.6	101.7	102.2	102.5	102.3	持家の帰属家賃を除く総合
106.3	106.1	105.8	105.2	105.2	104.4	105.4	エネルギー
100.0	100.1	99.8	99.9	100.3	100.1	100.0	食料(酒類を除く)及びエネルギーを除く総合
102.7	102.7	102.7	102.7	102.7	102.7	99.8	教育関係費
105.0	104.4	104.2	105.0	108.1	105.6	107.1	教養娯楽関係費
93.4	93.5	91.2	91.2	91.2	91.2	91.9	情報通信関係費
100.7	100.7	100.4	100.5	100.8	100.7	100.7	生鮮食品及びエネルギーを除く総合

## 6 前年同月比の推移

中分類	2018年			2019年									
	10	11	12	1	2	3	4	5	6	7	8	9	10
<b>総合</b>	<b>1.5</b>	<b>0.9</b>	<b>0.5</b>	<b>0.1</b>	<b>0.1</b>	<b>0.5</b>	<b>1.0</b>	<b>0.7</b>	<b>0.4</b>	<b>0.4</b>	<b>0.0</b>	<b>0.3</b>	<b>-0.2</b>
<b>食料</b>	<b>2.5</b>	<b>1.3</b>	<b>0.9</b>	<b>-0.4</b>	<b>-1.2</b>	<b>-0.2</b>	<b>2.0</b>	<b>1.0</b>	<b>1.4</b>	<b>0.6</b>	<b>-0.3</b>	<b>1.4</b>	<b>0.7</b>
穀類	2.3	0.5	2.1	1.4	0.7	1.6	-0.6	0.2	1.8	1.0	0.7	0.9	0.1
魚介類	-2.1	6.7	7.5	1.7	0.8	-0.8	2.7	0.3	3.5	-0.9	3.9	14.1	4.9
肉類	0.3	2.6	5.3	3.6	4.8	3.3	7.7	2.8	0.0	-1.1	-0.1	-1.6	-1.2
乳卵類	1.9	1.0	0.1	2.7	4.6	4.0	2.4	3.3	0.0	1.9	0.0	3.4	2.5
野菜・海藻	15.7	-0.5	-7.8	-12.4	-18.9	-9.1	3.0	0.3	1.1	-3.1	-8.5	-2.2	-8.4
果物	7.9	3.8	2.3	1.8	4.0	-2.6	1.5	-2.6	3.9	3.9	-5.7	10.6	6.6
油脂・調味料	-1.6	0.3	-2.4	0.2	-0.8	-1.5	-1.2	0.5	-0.1	-0.7	-1.4	-1.8	-1.4
菓子類	1.8	2.9	4.6	2.6	1.2	0.5	0.8	1.2	5.7	7.2	6.5	3.0	1.6
調理食品	0.4	-0.1	0.2	0.4	2.0	2.3	4.9	2.7	0.2	0.1	0.0	-1.1	1.8
飲料	0.4	-0.6	1.3	0.7	-0.7	0.7	0.4	1.5	2.3	1.7	0.7	-0.2	0.9
酒類	-0.2	-0.3	-0.3	-1.9	-2.2	-0.3	-0.9	-1.4	-2.0	-2.0	-3.1	-3.6	-0.4
外食	0.7	0.6	0.6	0.6	0.9	0.9	0.7	0.9	0.6	0.5	0.5	0.7	4.0
<b>住居</b>	<b>-0.4</b>	<b>-0.4</b>	<b>-0.4</b>	<b>-0.8</b>	<b>-0.8</b>	<b>-0.6</b>	<b>-1.0</b>	<b>-0.9</b>	<b>-0.8</b>	<b>-0.7</b>	<b>-0.7</b>	<b>-0.6</b>	<b>-0.2</b>
家賃	-0.5	-0.6	-0.6	-1.0	-1.0	-1.0	-1.4	-1.3	-1.3	-1.3	-1.3	-1.3	-1.3
設備修繕・維持	0.9	0.9	1.0	0.9	0.8	2.0	1.6	1.9	2.1	3.1	3.5	3.7	7.5
<b>光熱・水道</b>	<b>4.0</b>	<b>4.5</b>	<b>3.9</b>	<b>3.6</b>	<b>3.7</b>	<b>3.4</b>	<b>2.7</b>	<b>1.6</b>	<b>1.6</b>	<b>1.4</b>	<b>1.0</b>	<b>0.3</b>	<b>-0.4</b>
電気代	5.3	6.5	7.2	7.4	7.4	6.7	5.4	3.0	2.1	2.0	1.6	0.5	-1.0
ガス代	2.3	2.4	-0.7	-0.6	0.0	-0.7	-0.8	-0.9	2.3	2.0	1.1	0.7	0.9
他の光熱	24.3	21.3	14.4	4.7	4.3	7.3	6.4	7.6	1.8	0.8	0.8	-1.0	-3.2
上下水道料	0.0	0.0	0.0	0.0	0.0	0.0	0.0	0.0	0.0	0.0	0.0	0.0	0.0
<b>家具・家事用品</b>	<b>-0.4</b>	<b>-1.6</b>	<b>-2.1</b>	<b>-2.7</b>	<b>0.2</b>	<b>2.4</b>	<b>1.7</b>	<b>5.4</b>	<b>3.5</b>	<b>4.3</b>	<b>4.6</b>	<b>2.0</b>	<b>4.4</b>
家庭用耐久財	-1.9	-2.2	-3.9	-5.5	1.4	7.8	3.4	16.3	10.2	9.0	11.6	8.2	7.8
室内装備品	-17.5	-15.2	-17.1	-15.6	-7.8	-10.5	-6.6	-6.7	-10.5	-7.1	-5.9	-9.1	2.5
寝具類	-0.3	-0.3	-2.5	-2.7	0.7	7.5	2.3	12.8	12.8	12.7	14.4	12.5	14.1
家事雑貨	-3.1	-1.9	-1.4	-1.4	-2.0	-2.2	-0.6	-2.6	-2.5	0.5	1.5	0.7	2.3
家事用消耗品	6.9	1.4	1.4	0.7	2.2	3.4	3.6	3.9	3.5	4.5	1.8	-2.5	1.6
家事サービス	0.0	0.0	0.0	0.0	0.0	0.0	0.7	0.7	0.7	0.7	0.7	0.7	2.5
<b>被服及び履物</b>	<b>-0.1</b>	<b>0.1</b>	<b>-1.4</b>	<b>-0.5</b>	<b>-0.8</b>	<b>-1.5</b>	<b>-0.6</b>	<b>0.4</b>	<b>0.0</b>	<b>1.2</b>	<b>-2.5</b>	<b>1.4</b>	<b>2.1</b>
衣料	-0.3	-0.5	-0.7	-0.9	-1.2	-1.6	-0.6	0.1	0.1	1.7	-0.5	3.2	3.5
和服	0.0	0.0	0.0	0.0	0.0	0.0	1.5	1.5	1.5	1.5	1.5	1.5	3.4
洋服	-0.3	-0.5	-0.8	-1.0	-1.3	-1.7	-0.7	0.1	0.0	1.7	-0.6	3.3	3.5
シャツ・セーター・下着類	-0.1	-1.0	-3.6	-2.2	-2.8	-3.2	-1.3	1.4	0.1	1.9	-7.0	0.2	0.3
シャツ・セーター類	0.7	-1.2	-2.3	-1.2	-1.7	-2.0	0.2	4.0	2.5	2.8	-7.3	-0.3	-0.6
下着類	-2.2	-0.4	-7.3	-4.7	-5.4	-6.3	-5.5	-5.5	-6.2	-0.5	-6.2	1.6	2.7
履物類	-2.2	-0.1	2.8	2.6	3.2	2.5	0.8	0.8	0.8	0.8	0.3	2.7	4.6
他の被服	2.0	3.5	-0.2	6.6	6.2	2.0	4.6	3.4	2.4	3.7	3.4	4.4	5.8
被服関連サービス	2.1	4.1	-3.8	-4.8	-4.8	-4.8	-4.8	-4.8	-4.8	-4.8	-4.8	-6.7	-4.9
<b>保健医療</b>	<b>0.6</b>	<b>0.8</b>	<b>0.8</b>	<b>0.8</b>	<b>0.9</b>	<b>1.5</b>	<b>0.6</b>	<b>0.4</b>	<b>0.4</b>	<b>0.5</b>	<b>-0.3</b>	<b>-0.3</b>	<b>0.8</b>
医薬品・健康保持用摂取品	-1.9	-1.2	-0.9	-0.8	-0.5	1.2	-0.1	-1.1	-1.0	-0.8	-1.5	-0.6	0.5
保健医療用品・器具	0.1	0.2	-0.4	-0.6	-0.6	0.5	-0.3	-0.4	-0.1	0.4	-0.8	2.3	
保健医療サービス	1.9	1.9	1.9	1.9	1.9	1.9	1.2	1.2	1.2	1.2	-0.1	0.0	0.4
<b>交通・通信</b>	<b>2.0</b>	<b>0.7</b>	<b>-0.6</b>	<b>-0.8</b>	<b>-0.3</b>	<b>0.2</b>	<b>0.0</b>	<b>0.1</b>	<b>-1.6</b>	<b>-1.3</b>	<b>-1.2</b>	<b>-1.6</b>	<b>-1.4</b>
交通	0.0	0.1	-0.9	0.6	0.6	0.2	-0.1	0.5	0.1	-0.3	0.7	0.3	2.0
自動車等関係費	4.2	2.3	0.4	0.0	0.7	1.5	1.3	1.8	-0.5	-0.7	-0.6	-1.3	-0.8
通信	-2.9	-3.2	-3.2	-3.0	-3.0	-3.2	-3.2	-4.4	-4.9	-3.0	-3.1	-3.1	-4.0
<b>教育</b>	<b>0.3</b>	<b>0.3</b>	<b>0.3</b>	<b>0.3</b>	<b>0.3</b>	<b>0.3</b>	<b>0.5</b>	<b>0.5</b>	<b>0.5</b>	<b>0.5</b>	<b>0.5</b>	<b>0.5</b>	<b>-3.5</b>
授業料等	0.5	0.5	0.5	0.5	0.5	0.5	0.0	0.0	0.0	0.0	0.0	0.0	-6.1
教科書・学習参考教材	0.0	0.0	0.0	0.0	0.0	0.0	0.2	0.2	0.2	0.2	0.2	0.2	1.1
補習教育	0.0	0.0	0.0	0.0	0.0	0.0	2.6	2.6	2.6	2.6	2.6	2.6	6.0
<b>教養娯楽</b>	<b>2.3</b>	<b>1.3</b>	<b>2.3</b>	<b>2.4</b>	<b>3.1</b>	<b>2.4</b>	<b>3.5</b>	<b>2.5</b>	<b>2.1</b>	<b>2.5</b>	<b>2.4</b>	<b>1.9</b>	<b>3.3</b>
教養娯楽用耐久財	0.9	-0.9	1.5	-1.1	-6.7	-4.6	-2.4	-2.3	0.0	-1.6	-0.4	-3.0	-0.9
教養娯楽用品	2.5	-0.3	1.7	1.9	4.5	3.9	2.8	4.0	0.5	4.4	4.5	4.3	6.8
書籍・他の印刷物	0.6	0.4	0.3	1.0	7.0	6.9	6.9	7.1	7.1	7.1	7.3	7.3	8.0
教養娯楽サービス	2.7	2.2	3.0	3.2	2.5	1.4	3.4	1.4	1.7	1.2	0.9	0.3	1.5
<b>諸雑費</b>	<b>0.1</b>	<b>0.4</b>	<b>0.5</b>	<b>0.9</b>	<b>0.5</b>	<b>0.7</b>	<b>0.8</b>	<b>0.7</b>	<b>0.7</b>	<b>0.8</b>	<b>0.7</b>	<b>1.1</b>	<b>-8.0</b>
理美容サービス	0.9	1.1	1.1	1.1	1.1	1.1	0.2	0.2	0.2	0.2	0.2	0.2	2.5
理美容用品	-2.1	-1.1	-2.3	-1.1	-1.5	-2.0	-1.2	-1.5	-1.3	-0.8	-1.1	0.4	2.2
身の回り用品	-2.0	-2.0	0.8	1.8	0.0	2.0	2.7	2.3	2.3	2.1	1.9	2.1	9.9
たばこ	8.6	8.6	8.6	8.6	8.6	8.6	7.8	7.8	7.8	7.8	7.8	7.8	1.7
他の諸雑費	0.7	0.7	0.7	0.7	0.7	0.7	0.7	0.7	0.7	0.7	0.7	0.7	-22.0
(別掲項目)													
生鮮食品	9.4	1.2	-3.7	-8.9	-12.9	-8.3	2.2	-1.0	2.9	-1.9	-4.9	8.0	-1.6
生鮮魚介	-6.1	8.3	9.5	1.6	1.9	-1.7	2.6	0.2	5.3	-1.5	8.7	25.0	11.2
生鮮野菜	20.8	-4.3	-14.7	-20.2	-29.0	-15.8	2.5	-0.9	0.1	-6.1	-13.9	-3.5	-12.6
生鮮果物	8.4	3.6	2.0	1.5	3.8	-2.8	1.1	-2.7	4.1	4.2	-5.8	11.5	6.8
生鮮食品を除く総合	1.1	0.9	0.7	0.6	0.8	0.9	0.9	0.8	0.3	0.5	0.2	0.0	-0.1
生鮮食品を除く食料	1.1	1.3	1.9	1.5	1.4	1.4	2.0	1.3	1.1	1.0	0.6	0.1	1.2
持家の帰属家賃を除く総合	1.8	1.1	0.7	0.3	0.3	0.7	1.4	1.1	0.7	0.7	0.2	0.6	0.0
エネルギー	8.9	7.4	4.1	2.5	3.5	4.4	3.6	2.6	0.1	-0.4	-0.5	-2.0	-2.7
食料(酒類を除く)及びエネルギーを除く総合	0.1	-0.1	-0.1	0.0	0.2	0.2	0.2	0.3	0.0	0.4	0.1	0.2	-0.2
教育関係費	-0.5	-0.5	0.2	0.5	0.3	0.3	0.3	0.3	0.3	0.3	0.3	0.3	-2.5
教養娯楽関係費	2.1	1.2	2.1	2.3	2.9	2.3	3.3	2.5	2.0	2.3	2.3	1.8	3.3
情報通信関係費	-2.0	-2.1	-2.3	-2.1	-2.1	-2.1	-2.1	-2.1	-2.8	-2.8	-2.8	-2.5	-1.9
生鮮食品及びエネルギーを除く総合	0.4	0.2	0.4	0.4	0.5	0.5	0.7	0.6	0.3	0.6	0.3	0.2	0.1

(注)原数値を掲載



## 7 前月比の推移

中分類	2018年			2019年									
	10	11	12	1	2	3	4	5	6	7	8	9	10
<b>総合</b>	<b>0.3</b>	<b>-0.4</b>	<b>-0.3</b>	<b>-0.1</b>	<b>0.1</b>	<b>0.1</b>	<b>0.2</b>	<b>0.0</b>	<b>-0.3</b>	<b>0.0</b>	<b>0.4</b>	<b>0.3</b>	<b>-0.2</b>
<b>食料</b>	<b>0.1</b>	<b>-0.5</b>	<b>-0.1</b>	<b>0.4</b>	<b>-0.6</b>	<b>-0.4</b>	<b>0.6</b>	<b>-0.3</b>	<b>-0.2</b>	<b>-0.1</b>	<b>0.8</b>	<b>1.7</b>	<b>-0.6</b>
穀類	0.3	-1.2	-0.1	-0.4	1.0	0.3	-1.6	0.9	0.6	0.4	-0.6	1.3	-0.4
魚介類	0.6	6.5	3.6	-0.2	-4.6	-2.1	0.4	-0.6	2.7	-0.1	7.7	0.1	-7.5
肉類	-1.7	4.1	0.8	1.8	0.3	-0.7	2.3	-3.8	-3.9	-0.1	0.4	-0.8	-1.2
乳卵類	1.4	-1.3	0.0	1.2	-1.3	1.0	0.1	2.3	0.1	0.5	-2.0	1.5	0.5
野菜・海藻	3.2	-8.8	-4.8	2.4	-5.6	-0.6	3.7	-2.9	-2.2	1.0	2.5	11.6	-3.3
果物	4.4	-3.9	3.4	5.7	4.5	-4.3	-5.1	2.9	4.7	-2.8	-4.1	5.9	0.6
油脂・調味料	-0.4	1.2	-1.9	-0.3	0.1	-0.6	0.6	0.3	-0.9	-0.2	1.1	-0.8	0.0
菓子類	-0.9	0.3	1.2	-1.9	0.7	-0.8	2.3	0.9	1.0	0.6	0.6	-1.0	-2.2
調理食品	-2.3	0.0	-0.6	0.2	0.8	0.9	0.9	-0.5	-1.1	-1.0	0.9	1.0	0.5
飲料	-1.3	0.2	0.2	-0.4	-0.9	0.4	-0.6	1.0	0.7	-0.5	-0.1	1.2	-0.2
酒類	-0.5	-0.1	-0.3	-0.4	-0.6	1.3	-0.1	-1.2	-0.6	-0.4	-1.0	0.2	2.8
外食	0.0	0.0	0.1	0.0	0.3	0.0	0.0	0.2	0.0	-0.1	0.0	0.2	3.2
<b>住居</b>	<b>0.0</b>	<b>-0.4</b>	<b>0.0</b>	<b>-0.4</b>	<b>0.0</b>	<b>0.1</b>	<b>-0.3</b>	<b>0.0</b>	<b>0.0</b>	<b>0.2</b>	<b>0.0</b>	<b>0.0</b>	<b>0.5</b>
家賃	0.0	-0.4	0.0	-0.5	0.0	0.0	-0.3	0.0	0.0	0.0	0.0	0.0	0.0
設備修繕・維持	0.0	0.1	0.1	0.0	-0.2	1.1	0.1	0.3	0.2	1.5	0.2	0.2	3.6
<b>光熱・水道</b>	<b>0.7</b>	<b>0.4</b>	<b>-0.6</b>	<b>0.1</b>	<b>0.6</b>	<b>0.0</b>	<b>-0.3</b>	<b>-0.4</b>	<b>0.3</b>	<b>0.0</b>	<b>-0.2</b>	<b>-0.3</b>	<b>-0.1</b>
電気代	0.8	0.7	0.5	0.6	0.6	0.0	-0.7	-0.8	-0.7	0.0	-0.1	-0.4	-0.7
ガス代	0.6	0.1	-3.1	0.1	1.6	-0.6	0.0	0.0	3.3	-0.2	-0.8	-0.3	0.8
他の光熱	3.7	1.0	-4.8	-5.4	0.7	2.1	1.7	0.3	0.0	0.0	0.0	0.0	1.4
上下水道料	0.0	0.0	0.0	0.0	0.0	0.0	0.0	0.0	0.0	0.0	0.0	0.0	0.0
<b>家具・家事用品</b>	<b>2.1</b>	<b>-2.9</b>	<b>-0.9</b>	<b>0.9</b>	<b>1.5</b>	<b>1.6</b>	<b>-1.1</b>	<b>4.2</b>	<b>-1.1</b>	<b>-1.5</b>	<b>0.6</b>	<b>-1.3</b>	<b>4.5</b>
家庭用耐久財	6.9	-6.2	-2.4	0.8	3.8	3.6	-5.5	16.5	-4.4	-3.6	2.8	-2.1	6.5
室内装備品	-0.9	4.7	-5.4	1.7	4.3	-2.9	-0.8	0.4	0.0	0.0	-1.6	-8.4	11.8
寝具類	-0.1	0.0	-2.4	0.0	3.1	6.4	-4.5	10.2	0.0	0.0	0.0	-0.1	1.4
家事雑貨	0.1	0.0	0.2	0.0	-0.6	0.7	0.9	0.2	-0.9	0.9	0.0	-0.8	1.7
家事用消耗品	0.9	-4.5	0.5	1.9	0.8	0.7	1.5	-2.9	1.7	-2.1	-0.4	-0.4	5.2
家事サービス	0.0	0.0	0.0	0.0	0.0	0.0	0.7	0.0	0.0	0.0	0.0	0.0	1.9
<b>被服及び履物</b>	<b>0.7</b>	<b>0.1</b>	<b>-1.2</b>	<b>-1.7</b>	<b>-1.3</b>	<b>1.6</b>	<b>1.6</b>	<b>0.4</b>	<b>-0.6</b>	<b>-0.7</b>	<b>-1.8</b>	<b>4.4</b>	<b>1.3</b>
衣料	0.6	-0.1	-0.7	-3.3	-2.2	4.0	1.1	1.0	-0.2	-1.3	-2.1	6.9	0.8
和服	0.0	0.0	0.0	0.0	0.0	0.0	1.5	0.0	0.0	0.0	0.0	0.0	1.9
洋服	0.6	-0.1	-0.8	-3.5	-2.3	4.1	1.1	1.1	-0.2	-1.3	-2.2	7.2	0.8
シャツ・セーター・下着類	0.7	-0.5	-0.8	-1.2	-1.2	0.4	2.9	0.4	-1.7	-1.1	-3.5	6.1	0.7
シャツ・セーター類	0.9	-1.4	0.1	-2.4	-1.4	0.5	4.0	0.7	-1.9	-1.3	-5.2	7.6	0.6
下着類	0.0	2.0	-3.3	2.2	-0.6	0.0	0.0	-0.4	-1.1	-0.4	1.1	2.0	1.1
履物類	-0.1	0.0	2.9	-0.2	0.6	-0.5	0.5	0.0	0.0	0.0	0.0	-0.5	1.8
他の被服	3.0	1.5	-5.0	0.2	-2.5	2.2	2.6	-1.1	0.3	0.6	0.8	2.0	4.4
被服関連サービス	0.0	2.0	-7.6	-1.0	0.0	0.0	0.0	0.0	0.0	0.0	0.0	0.0	2.0
<b>保健医療</b>	<b>-0.2</b>	<b>0.0</b>	<b>-0.2</b>	<b>0.1</b>	<b>0.0</b>	<b>0.3</b>	<b>-0.3</b>	<b>-0.1</b>	<b>-0.1</b>	<b>0.2</b>	<b>0.0</b>	<b>0.2</b>	<b>0.8</b>
医薬品・健康保持用摂取品	-0.4	-0.2	0.4	-0.3	-0.2	1.0	-1.0	-0.8	-0.3	0.2	-0.1	1.1	0.7
保健医療用品・器具	-0.6	0.2	-2.0	0.8	0.4	0.1	-0.3	0.4	0.0	0.7	0.1	-0.6	2.4
保健医療サービス	0.0	0.0	0.0	0.0	0.0	0.0	0.0	0.0	0.0	0.0	-0.1	0.1	0.4
<b>交通・通信</b>	<b>0.7</b>	<b>-0.6</b>	<b>-1.3</b>	<b>-0.2</b>	<b>0.4</b>	<b>0.6</b>	<b>-0.1</b>	<b>0.0</b>	<b>-1.1</b>	<b>0.5</b>	<b>0.3</b>	<b>-0.8</b>	<b>0.9</b>
交通	-0.5	-0.4	0.0	-0.9	0.2	2.4	-2.6	0.2	0.1	4.2	3.9	-5.8	1.2
自動車等関係費	1.0	-0.7	-1.9	-0.2	0.5	0.7	0.3	0.4	-0.7	-0.4	0.1	-0.4	1.5
通信	0.1	-0.2	0.0	-0.1	0.0	-0.2	-0.5	-1.2	-2.6	2.0	-0.1	-0.5	-0.7
<b>教育</b>	<b>0.0</b>	<b>0.0</b>	<b>0.0</b>	<b>0.0</b>	<b>0.0</b>	<b>0.0</b>	<b>0.5</b>	<b>0.0</b>	<b>0.0</b>	<b>0.0</b>	<b>0.0</b>	<b>0.0</b>	<b>-4.0</b>
授業料等	0.0	0.0	0.0	0.0	0.0	0.0	0.0	0.0	0.0	0.0	0.0	0.0	-6.1
教科書・学習参考教材	0.0	0.0	0.0	0.0	0.0	0.0	0.2	0.0	0.0	0.0	0.0	0.0	0.9
補習教育	0.0	0.0	0.0	0.0	0.0	0.0	2.6	0.0	0.0	0.0	0.0	0.0	3.3
<b>教養娯楽</b>	<b>0.1</b>	<b>-0.9</b>	<b>1.2</b>	<b>-1.0</b>	<b>1.7</b>	<b>-0.7</b>	<b>1.1</b>	<b>-0.7</b>	<b>-0.2</b>	<b>0.3</b>	<b>2.6</b>	<b>-1.7</b>	<b>1.5</b>
教養娯楽用耐久財	2.2	0.0	-1.3	-2.8	-1.6	0.5	-0.5	0.4	1.4	-1.8	-0.7	1.4	4.4
教養娯楽用品	-0.2	-1.7	2.0	-0.3	2.0	-0.6	-0.8	2.0	-2.0	1.7	0.8	1.5	2.2
書籍・他の印刷物	0.1	0.0	0.0	0.8	5.9	0.0	0.0	0.2	0.1	0.0	0.2	0.0	0.7
教養娯楽サービス	0.1	-0.9	1.5	-1.4	0.9	-1.1	2.1	-1.8	0.3	0.0	4.1	-3.3	1.3
<b>諸雑費</b>	<b>0.6</b>	<b>0.0</b>	<b>0.0</b>	<b>0.1</b>	<b>-0.1</b>	<b>0.3</b>	<b>0.0</b>	<b>0.1</b>	<b>-0.1</b>	<b>-0.1</b>	<b>0.0</b>	<b>0.4</b>	<b>-8.4</b>
理美容サービス	0.0	0.2	0.0	0.0	0.0	0.0	0.0	0.0	0.0	0.0	0.0	0.0	2.3
理美容用品	-0.2	-0.1	-0.4	0.7	-0.4	0.0	-0.3	0.5	-0.4	-0.5	-0.1	1.7	1.6
身の回り用品	0.0	0.0	0.3	-0.3	0.1	2.1	0.7	-0.4	0.0	-0.3	-0.1	0.1	7.6
たばこ	7.8	0.0	0.0	0.0	0.0	0.0	0.0	0.0	0.0	0.0	0.0	0.0	1.7
他の諸雑費	0.7	0.0	0.0	0.0	0.0	0.0	0.0	0.0	0.0	0.0	0.0	0.0	-22.0
(別掲項目)													
生鮮食品	3.4	-4.4	-0.7	3.3	-4.4	-2.8	0.9	-0.9	0.9	-0.6	4.4	9.4	-5.7
生鮮魚介	0.1	11.0	5.6	0.3	-6.0	-3.3	-0.3	0.2	4.4	-0.4	12.0	0.4	-11.0
生鮮野菜	4.6	-13.0	-7.4	4.1	-8.8	-1.1	6.2	-4.1	-4.5	1.0	4.1	19.3	-5.3
生鮮果物	4.7	-4.2	3.6	6.0	4.8	-4.5	-5.4	3.0	4.9	-3.0	-4.2	6.2	0.4
生鮮食品を除く総合	0.2	-0.2	-0.3	-0.3	0.3	0.2	0.2	0.0	-0.3	0.1	0.3	-0.1	0.1
生鮮食品を除く食料	-0.5	0.4	0.0	-0.1	0.1	0.1	0.5	-0.2	-0.3	0.0	0.1	0.2	0.5
持家の帰属家賃を除く総合	0.4	-0.4	-0.3	-0.1	0.1	0.1	0.3	0.0	-0.3	0.1	0.5	0.3	-0.2
エネルギー	1.6	-0.3	-3.1	-0.9	1.3	1.0	0.2	-1.1	-0.3	-0.6	0.0	-0.7	0.9
食料(酒類を除く)及びエネルギーを除く総合	0.2	-0.4	0.0	-0.2	0.2	0.2	0.0	0.1	-0.3	0.2	0.4	-0.2	-0.1
教育関係費	0.0	0.0	0.1	0.0	0.0	0.0	0.3	0.0	0.0	0.0	0.0	0.0	-2.8
教養娯楽関係費	0.1	-0.9	1.2	-1.0	1.6	-0.4	0.8	-0.6	-0.2	0.7	2.9	-2.3	1.5
情報通信関係費	0.2	0.0	-0.2	0.0	0.0	0.1	0.0	0.0	-2.4	0.0	0.0	0.0	0.8
生鮮食品及びエネルギーを除く総合	0.1	-0.2	0.0	-0.2	0.2	0.2	0.2	0.0	-0.3	0.1	0.3	-0.1	0.0

注)原数値を掲載

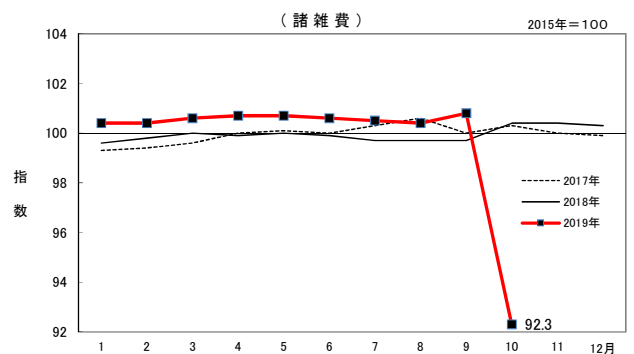
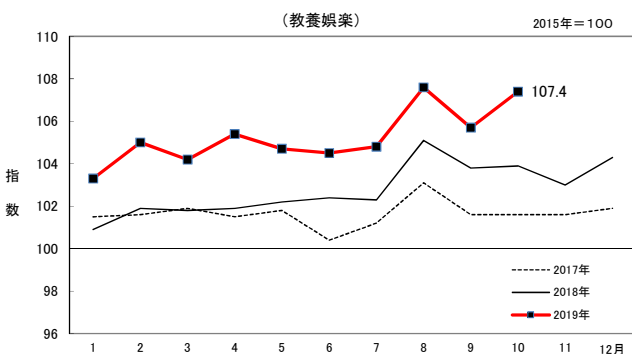
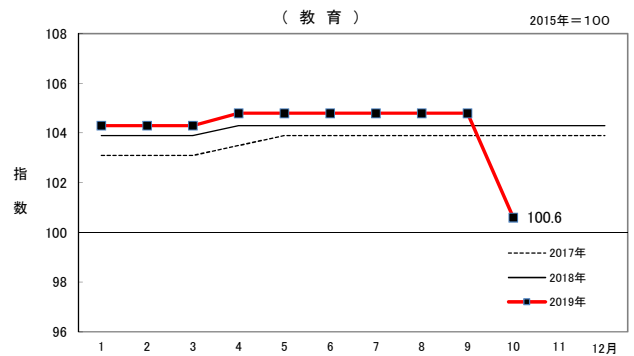
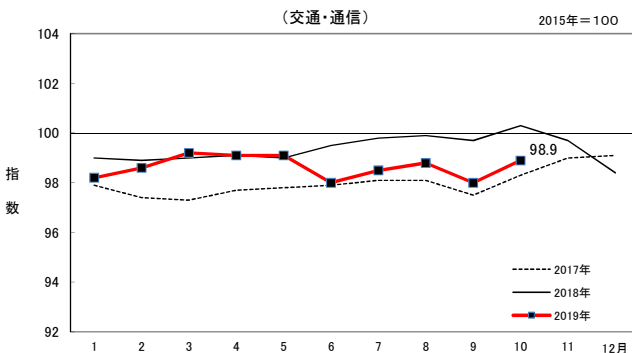
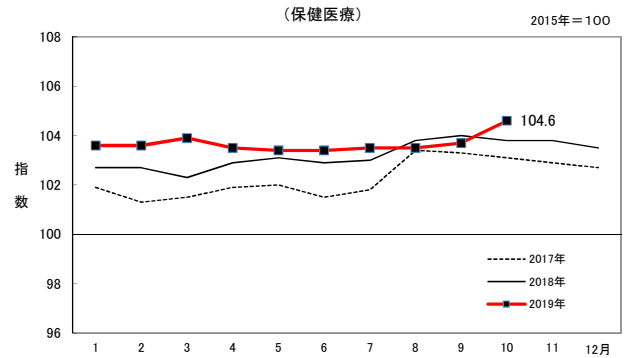
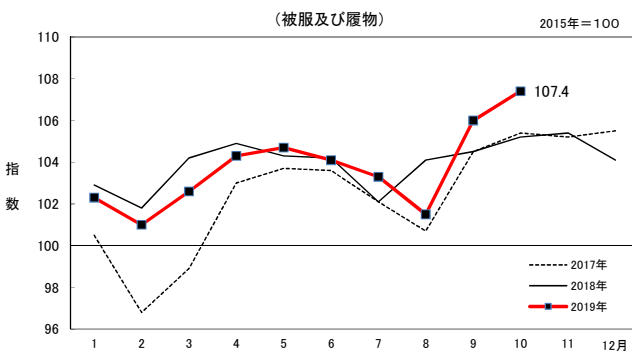
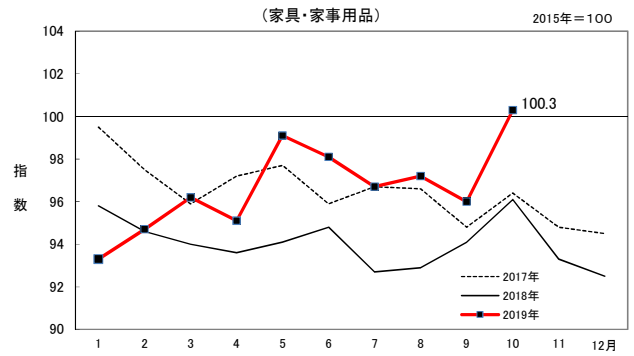
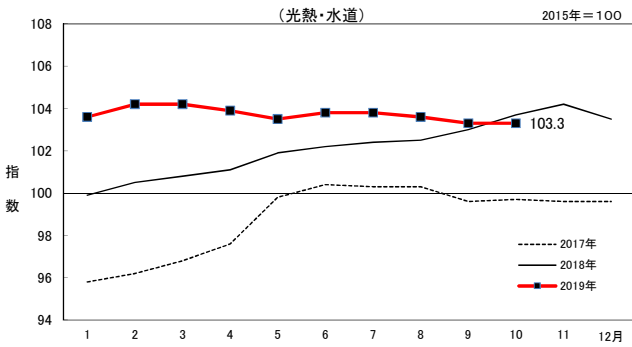
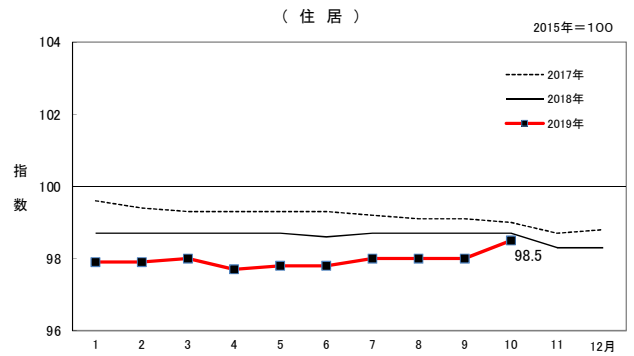
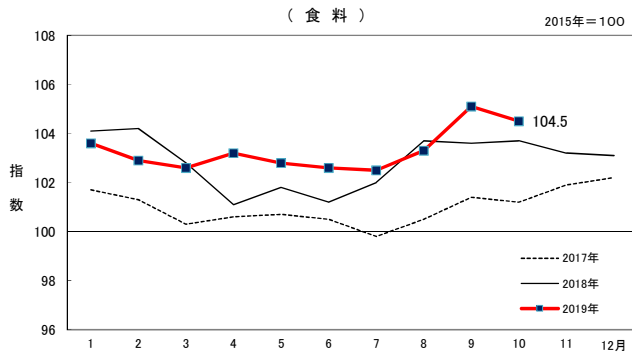
8 中分類別寄与度

2015年=100

費 目	ウエイト	2019年9月		2019年10月			寄与度差
		前年同月比(%)	前年同月比寄与度	指数	前年同月比(%)	前年同月比寄与度	
<b>総合</b>	<b>10000</b>	<b>0.3</b>		<b>101.5</b>	<b>-0.2</b>		<b>-</b>
<b>食料</b>	<b>2479</b>	<b>1.4</b>	<b>0.36</b>	<b>104.5</b>	<b>0.7</b>	<b>0.18</b>	<b>-0.18</b>
穀類	204	0.9	0.02	106.6	0.1	0.00	-0.02
魚介類	198	14.1	0.29	110.1	4.9	0.10	-0.19
肉類	228	-1.6	-0.03	93.5	-1.2	-0.03	0.00
乳卵類	116	3.4	0.04	102.9	2.5	0.03	-0.01
野菜・海藻	274	-2.2	-0.07	107.2	-8.4	-0.26	-0.19
果物	101	10.6	0.11	118.3	6.6	0.07	-0.04
油脂・調味料	122	-1.8	-0.02	95.7	-1.4	-0.02	0.00
菓子類	236	3.0	0.07	103.9	1.6	0.04	-0.03
調理食品	275	-1.1	-0.03	103.8	1.8	0.05	0.08
飲料	125	-0.2	0.00	98.0	0.9	0.01	0.01
酒類	125	-3.6	-0.05	103.2	-0.4	0.00	0.05
外食	476	0.7	0.04	107.2	4.0	0.19	0.15
<b>住居</b>	<b>1918</b>	<b>-0.6</b>	<b>-0.12</b>	<b>98.5</b>	<b>-0.2</b>	<b>-0.03</b>	<b>0.09</b>
家賃	1679	-1.3	-0.21	97.4	-1.3	-0.21	0.00
設備修繕・維持	240	3.7	0.09	106.5	7.5	0.17	0.08
<b>光熱・水道</b>	<b>795</b>	<b>0.3</b>	<b>0.03</b>	<b>103.3</b>	<b>-0.4</b>	<b>-0.04</b>	<b>-0.07</b>
電気代	375	0.5	0.02	105.1	-1.0	-0.04	-0.06
ガス代	165	0.7	0.01	101.4	0.9	0.02	0.01
他の光熱	38	-1.0	0.00	112.3	-3.2	-0.01	-0.01
上下水道料	218	0.0	0.00	100.0	0.0	0.00	0.00
<b>家具・家事用品</b>	<b>320</b>	<b>2.0</b>	<b>0.06</b>	<b>100.3</b>	<b>4.4</b>	<b>0.13</b>	<b>0.07</b>
家庭用耐久財	96	8.2	0.07	98.0	7.8	0.07	0.00
室内装備品	23	-9.1	-0.01	64.5	2.5	0.00	0.01
寝具類	18	12.5	0.02	113.0	14.1	0.03	0.01
家事雑貨	66	0.7	0.00	107.6	2.3	0.02	0.02
家事用消耗品	90	-2.5	-0.02	103.4	1.6	0.01	0.03
家事サービス	26	0.7	0.00	102.4	2.5	0.01	0.01
<b>被服及び履物</b>	<b>371</b>	<b>1.4</b>	<b>0.05</b>	<b>107.4</b>	<b>2.1</b>	<b>0.08</b>	<b>0.03</b>
衣料	141	3.2	0.05	104.2	3.5	0.05	0.00
和服	5	1.5	0.00	103.4	3.4	0.00	0.00
洋服	136	3.3	0.04	104.2	3.5	0.05	0.01
シャツ・セーター・下着類	112	0.2	0.00	109.0	0.3	0.00	0.00
シャツ・セーター類	79	-0.3	0.00	113.5	-0.6	-0.01	-0.01
下着類	33	1.6	0.00	98.2	2.7	0.01	0.01
履物類	51	2.7	0.02	116.7	4.6	0.03	0.01
他の被服	32	4.4	0.01	112.0	5.8	0.02	0.01
被服関連サービス	35	-6.7	-0.02	97.4	-4.9	-0.02	0.00
<b>保健医療</b>	<b>406</b>	<b>-0.3</b>	<b>-0.01</b>	<b>104.6</b>	<b>0.8</b>	<b>0.03</b>	<b>0.04</b>
医薬品・健康保持用摂取品	106	-0.6	-0.01	99.6	0.5	0.00	0.01
保健医療用品・器具	74	-0.8	-0.01	102.4	2.3	0.02	0.03
保健医療サービス	226	0.0	0.00	107.6	0.4	0.01	0.01
<b>交通・通信</b>	<b>1855</b>	<b>-1.6</b>	<b>-0.30</b>	<b>98.9</b>	<b>-1.4</b>	<b>-0.25</b>	<b>0.05</b>
交通	124	0.3	0.00	100.2	2.0	0.02	0.02
自動車等関係費	1217	-1.3	-0.16	103.2	-0.8	-0.09	0.07
通信	514	-3.1	-0.15	88.4	-4.0	-0.18	-0.03
<b>教育</b>	<b>242</b>	<b>0.5</b>	<b>0.01</b>	<b>100.6</b>	<b>-3.5</b>	<b>-0.09</b>	<b>-0.10</b>
授業料等	186	0.0	0.00	98.9	-6.1	-0.12	-0.12
教科書・学習参考教材	9	0.2	0.00	102.1	1.1	0.00	0.00
補習教育	47	2.6	0.01	106.9	6.0	0.03	0.02
<b>教養娯楽</b>	<b>938</b>	<b>1.9</b>	<b>0.18</b>	<b>107.4</b>	<b>3.3</b>	<b>0.32</b>	<b>0.14</b>
教養娯楽用耐久財	47	-3.0	-0.01	98.1	-0.9	0.00	0.01
教養娯楽用品	192	4.3	0.08	109.3	6.8	0.13	0.05
書籍・他の印刷物	129	7.3	0.09	109.4	8.0	0.10	0.01
教養娯楽サービス	570	0.3	0.02	107.0	1.5	0.09	0.07
<b>諸雑費</b>	<b>674</b>	<b>1.1</b>	<b>0.07</b>	<b>92.3</b>	<b>-8.0</b>	<b>-0.53</b>	<b>-0.60</b>
理美容サービス	100	0.2	0.00	101.5	2.5	0.02	0.02
理美容用品	145	0.4	0.01	99.7	2.2	0.03	0.02
身の回り用品	86	2.1	0.02	113.0	9.9	0.09	0.07
たばこ	28	7.8	0.02	113.5	1.7	0.01	-0.01
他の諸雑費	314	0.7	0.02	78.4	-22.0	-0.68	-0.70
(別掲項目)							
生鮮食品	391	8.0	0.34	111.2	-1.6	-0.07	-0.41
生鮮魚介	116	25.0	0.29	114.2	11.2	0.13	-0.16
生鮮野菜	180	-3.5	-0.07	105.2	-12.6	-0.27	-0.20
生鮮果物	95	11.5	0.11	118.9	6.8	0.07	-0.04
生鮮食品を除く総合	9609	0.0	0.00	101.1	-0.1	-0.13	-0.13
生鮮食品を除く食料	2089	0.1	0.03	103.2	1.2	0.25	0.22
持家の 帰属家賃を除く総合	8572	0.6	0.53	102.3	0.0	0.00	-0.53
エネルギー	861	-2.0	-0.18	105.4	-2.7	-0.25	-0.07
食料(酒類を除く)及びエネルギーを除く総合	6784	0.2	0.11	100.0	-0.2	-0.14	-0.25
教育関係費	333	0.3	0.01	99.8	-2.5	-0.08	-0.09
教養娯楽関係費	995	1.8	0.19	107.1	3.3	0.33	0.14
情報通信関係費	566	-2.5	-0.13	91.9	-1.9	-0.10	0.03
生鮮食品及びエネルギーを除く総合	8748	0.2	0.18	100.7	0.1	0.11	-0.07

注)原数値を掲載

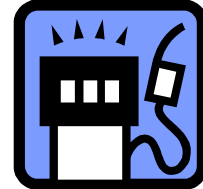
## 9 10大費目別指数推移グラフ



<追加参考資料> 松江市消費者物価指数  
 主な別掲項目の指数別推移。

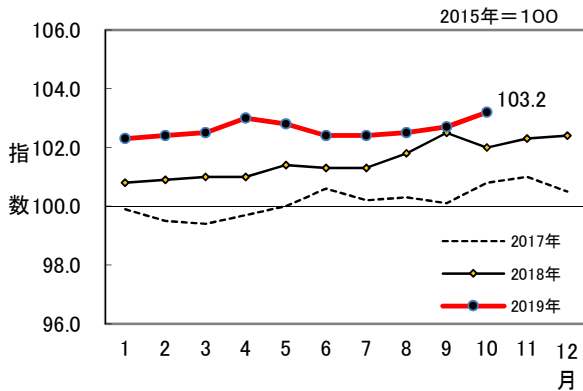
1 各指数の推移

- ・生鮮食品を除く総合は、前年同月比0.1%の下落となった。  
 (前月の前年同月比=0.0%)。
- ・生鮮食品及びエネルギーを除く総合は、前年同月比0.1%の上昇となった。  
 (前月の前年同月比=0.2%)。
- ・生鮮食品を除く食料は、前年同月比1.2%の上昇となった。  
 (前月の前年同月比=0.1%)。
- ・エネルギーは、前年同月比2.7%の下落となった。  
 (前月の前年同月比=▲2.0%)。

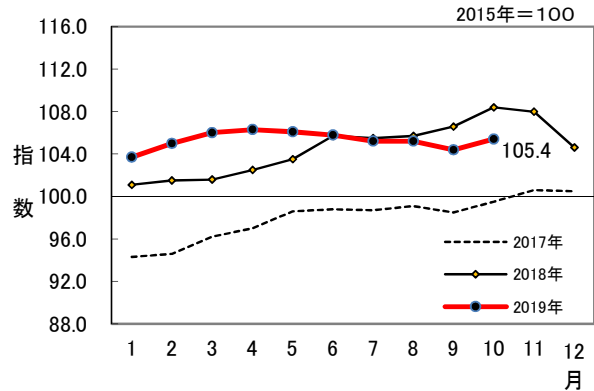


(注)エネルギー：電気代、都市ガス代、プロパンガス、灯油、ガソリン

2 生鮮食品を除く食料 指数推移グラフ



3 エネルギー 指数推移グラフ



消費者物価指数の公表予定日

公表予定日	松江市
2019年 2月22日 (金) (公表済)	1月分
3月22日 (金) (公表済)	2月分
4月19日 (金) (公表済)	3月分 及び2018年度平均
5月24日 (金) (公表済)	4月分
6月21日 (金) (公表済)	5月分
7月19日 (金) (公表済)	6月分
8月23日 (金) (公表済)	7月分
9月20日 (金) (公表済)	8月分
10月18日 (金) (公表済)	9月分
11月22日 (金) (公表済)	10月分
12月20日 (金)	11月分
2020年 1月24日 (金)	12月分 及び2019年平均

<内容に関する問合せ先>  
 島根県政策企画局 統計調査課 生活消費グループ  
 (0852)22-5072