

統計資料 30-N0.16

平成30年度
学校基本統計

学校基本調査結果報告書
(島根県分)

平成31年2月

島根県政策企画局統計調査課

利 用 上 の 注 意

1 この報告書は、文部科学省が平成 30 年 5 月 1 日現在で調査を実施し、平成 30 年 12 月に公表した学校基本調査結果に基づき、島根県分をまとめたもので、数値は文部科学省が公表した確定値です。

2 この報告書は、県内に設置されている幼稚園、幼保連携型認定こども園、小学校、中学校、義務教育学校、高等学校、特別支援学校、専修学校、各種学校について、島根県の調査結果を取りまとめたものです。なお、国立の学校並びに公私立の大学、短期大学及び高等専門学校は文部科学省が直接調査を行っていますが、このうち国立大学の附属の幼稚園、小学校、中学校については、この報告書に含めて数値を計上しています。

(注) 国立の学校には、国立大学法人及び独立行政法人国立高等専門学校機構の設置する学校を含む。

3 統計表中の数値については、表章単位未満を四捨五入しているため、個々の数値の和が総数と一致しない場合があります。

また、統計表中の符号は、次のとおりです。

「-」…… 計数がない場合

「…」…… 係数出現があり得ない場合又は調査対象とならなかった場合

「0.0」…… 数値が単位未満のもの

「△」…… 減少の場合又は負数

4 年齢は、平成 30 年 4 月 1 日現在の満年齢です。

5 この報告書については、島根県ホームページ「しまね統計情報データベース」に掲載しています。あわせて、調査結果の詳細な集計表についても掲載しています。

(<http://pref.shimane-toukei.jp/>)

また、文部科学省の公表については、文部科学省ホームページに掲載されています。

(http://www.mext.go.jp/b_menu/toukei/chousa01/kihon/1267995.htm)

【問い合わせ先】

〒690-8501 松江市殿町 1 番地

島根県政策企画局統計調査課

生活消費グループ

TEL (0852) 22-5072

FAX (0852) 22-6044

目 次

I	調査の概要	1
II	調査の結果	3
1	概要	3
2	学校調査	
(1)	幼稚園	6
(2)	幼保連携型認定こども園	7
(3)	小学校	9
(4)	中学校	11
(5)	義務教育学校	13
(6)	高等学校（全日制課程・定時制課程）	14
(7)	高等学校（通信制課程）	16
(8)	特別支援学校	16
(9)	専修学校	17
(10)	各種学校	19
3	卒業後の状況調査	
(1)	中学校	21
(2)	高等学校（全日制課程・定時制課程）	23
(3)	高等学校（通信制課程）	26
(4)	特別支援学校（中学部・高等部）	27
4	不就学学齢児童生徒調査	29
5	学校施設調査	30
統計表		
1	総括表	31
2	市町村別集計表	
(1)	学校調査	32
(2)	卒業後の状況調査	34
3	全国及び中国5県との比較	35
(1)	学校調査	
①	幼稚園	35
②	幼保連携型認定こども園	36
③	小学校	37
④	中学校	38
⑤	義務教育学校	39
⑥	高等学校（全日制課程・定時制課程）	40
⑦	高等学校（通信制課程）	41
⑧	特別支援学校	42
⑨	専修学校	43
⑩	各種学校	44
(2)	卒業後の状況調査	
①	中学校	45
②	高等学校（全日制課程・定時制課程）	45

I 調査の概要

1 調査の目的

この調査は、統計法に基づく基幹統計調査として、文部科学省が昭和 23 年から実施しているもので、学校に関する基本的事項を調査し、学校教育行政上の基礎的資料を得ることを目的とする。

2 調査の範囲

- (1) 学校調査…………… 幼稚園、幼保連携型認定こども園、小学校、中学校、義務教育学校、高等学校、中等教育学校、特別支援学校、専修学校及び各種学校
- (2) 学校通信教育調査…………… 通信制課程を置く高等学校及び中等教育学校
- (3) 不就学学齢児童生徒調査… 不就学の学齢児童及び学齢生徒
- (4) 学校施設調査…………… 私立の幼稚園、幼保連携型認定こども園、小学校、中学校、義務教育学校、高等学校、中等教育学校、特別支援学校、専修学校及び各種学校、公立の幼保連携型認定こども園、専修学校及び各種学校
- (5) 卒業後の状況調査…………… 中学校、高等学校、中等教育学校及び特別支援学校の中学部・高等部の卒業生

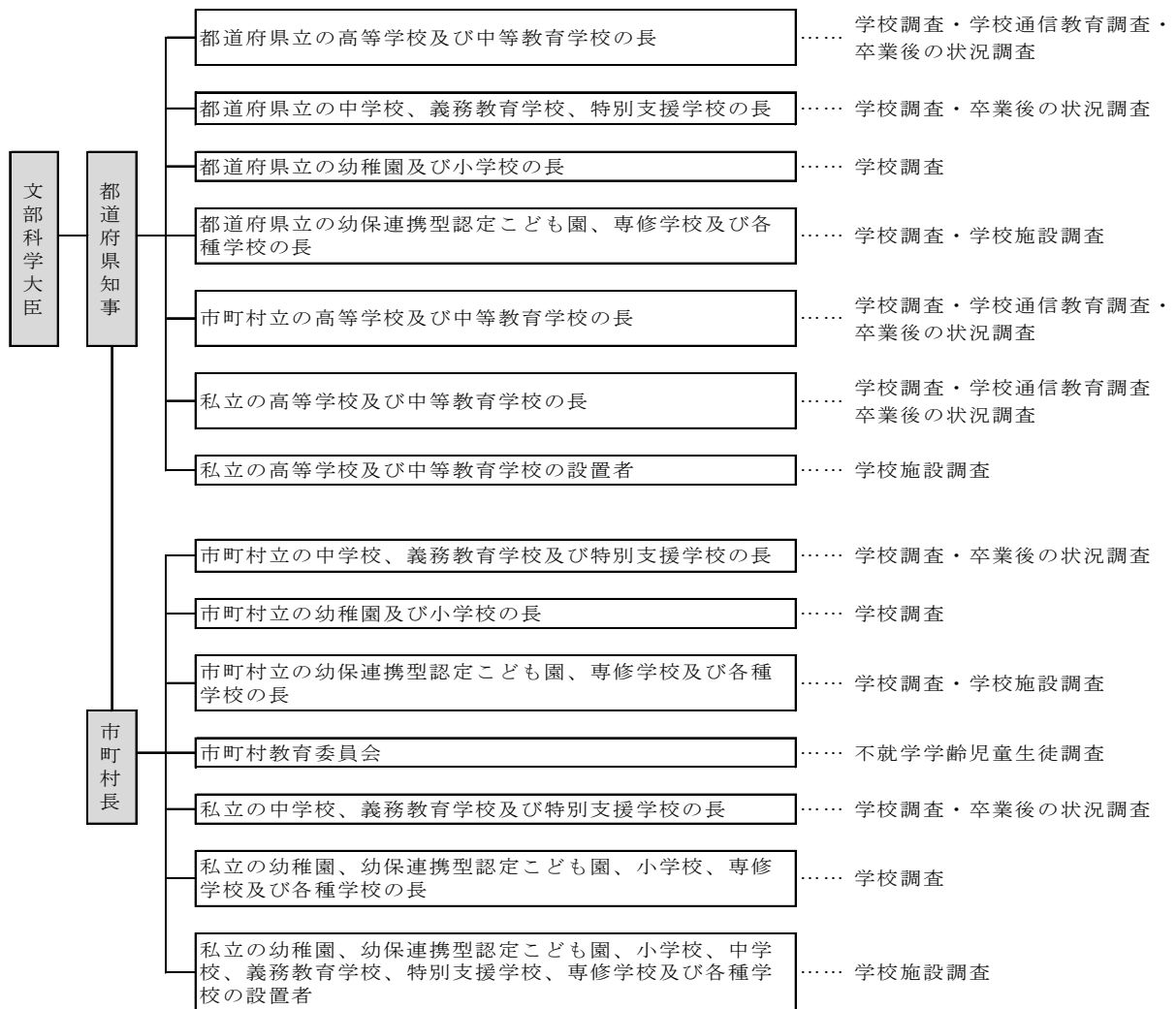
3 調査事項

- (1) 学校調査
 - ① 学校の名称、種別及び所在地
 - ② 学校の特性に関する事項
 - ③ 学部、学科、課程又は学級に関する事項
 - ④ 教員及び職員の数
 - ⑤ 幼児、児童又は生徒の在籍状況及び出席状況
 - ⑥ 幼児、児童又は生徒の入学、卒業及び転出入の状況
- (2) 学校通信教育調査
 - ① 学校の名称及び所在地
 - ② 学校の特性に関する事項
 - ③ 教員及び職員の数
 - ④ 生徒の在籍状況
 - ⑤ 生徒の入学、卒業、退学及び単位修得の状況
- (3) 不就学学齢児童生徒調査
 - ① 教育委員会の名称及び所在地
 - ② 学齢児童生徒の就学の免除及び猶予の状況
 - ③ 居所不明の学齢児童生徒の数
 - ④ 死亡した学齢児童生徒の数
- (4) 学校施設調査
 - ① 学校の名称、種別及び所在地
 - ② 学校の特性に関する事項
 - ③ 土地又は建物の用途別、構造別等の面積
 - ④ 土地又は建物の増減の状況
- (5) 卒業後の状況調査
 - ① 学校の名称、種別及び所在地
 - ② 学校の特性に関する事項
 - ③ 卒業者の卒業時における所属に関する事項
 - ④ 卒業者の進学、就職等の状況

4 調査の実施時期

学校調査、学校通信教育調査、不就学学齢児童生徒調査及び学校施設調査は、平成 30 年 5 月 1 日現在卒業後の状況調査は、平成 29 年度間の卒業生（高等学校、中等教育学校及び特別支援学校の高等部にあつては、平成 28 年度以前の卒業生で上級の学校に入学を志願した者を含む。）について、平成 30 年 5 月 1 日現在。

5 調査系統



Ⅱ 調査の結果

1 概要

～小学校の児童数、中学校の生徒数ともに過去最少～

(1) 幼稚園 (表1、表2、図1)

- ① 園数は90園で、前年度より2園減少。
- ② 園児数は3,227人で、前年度より295人減少。昭和54年度のピークから平成7年度まで減少した後、平成8年度に増加。その後、平成9年度以降は22年連続して減少。

(2) 幼保連携型認定こども園 (表1、表2、図1)

- ① 園数は16園で、前年度より3園増加。
- ② 園児数は1,675人で、前年度より322人増加。

(3) 小学校 (表1、表2、図1)

- ① 学校数は203校で、前年度より1校減少。
- ② 児童数は34,801人で、前年度より93人減少。昭和33年度のピークから昭和52年度まで減少した後、昭和58年度まで増加。その後、昭和59年度以降は35年連続して減少し、過去最少。

(4) 中学校 (表1、表2、図1、表38、表40)

- ① 学校数は100校で、前年度より2校減少。
- ② 生徒数は17,596人で、前年度より650人減少。昭和37年度のピークから昭和55年度まで減少した後増加に転じ、昭和58年度を除き、昭和62年度まで増加。その後、昭和63年度以降は31年連続して減少し、過去最少。
- ③ 卒業者数は6,233人で、前年度より249人減少。
- ④ 高等学校等への進学者数は6,167人で、前年度より245人減少。高等学校等進学率(通信制課程へ進学した者を含む)は98.9%で、前年度と同率。
- ⑤ 就職者総数は13人で、前年度より9人減少。卒業者に占める就職者総数の割合は0.2%で、前年度より0.1ポイント減少。

(5) 義務教育学校 (表1)

- ① 学校数は1校。
- ② 児童生徒数は262人。

(6) 高等学校（全日制・定時制）（表1、表2、図1、表41、表42、表43）

- ① 学校数は47校で、前年度と同数。
- ② 生徒数は18,590人で、前年度より228人減少。昭和40年度のピークから減少、増加を繰り返し、平成28年度は平成2年度以来26年ぶりに増加したが、その後は2年連続して減少。
- ③ 卒業者数は、6,051人で、前年度より6人増加。
- ④ 大学等への進学者数は2,828人で、前年度より57人増加。大学等進学率（大学・短期大学の通信教育部へ進学した者を含む）は前年度より0.9ポイント上昇し46.7%。
- ⑤ 就職者総数は1,423人で、前年度より25人増加。卒業者に占める就職者総数の割合は、前年度より0.4ポイント上昇し23.5%。うち県内就職者は1,027人で、就職者総数の72.2%。

(7) 高等学校（通信制）（表1）

- ① 学校数は3校で、前年度と同数。
- ② 在学者数は1,609人で、前年度より34人減少。

(8) 特別支援学校（表1）

- ① 学校数は12校で、前年度と同数。
- ② 在学者数は1,017人で、前年度より13人減少。

(9) 専修学校・各種学校（表1）

- ① 専修学校の学校数は21校で、前年度と同数。各種学校の学校数は29校で、前年度と同数。
- ② 専修学校の生徒数は2,435人で、前年度より100人減少。各種学校の生徒数は377人で、前年度より59人減少。

表1 学校数、在学者数、教員数

単位：園・校・人

区分	学校数			在学者数			教員数(本務者)		
	平成30年度	平成29年度	増減数	平成30年度	平成29年度	増減数	平成30年度	平成29年度	増減数
幼稚園	90	92	△ 2	3,227	3,522	△ 295	402	414	△ 12
幼保連携型 認定こども園	16	13	3	1,675	1,353	322	316	250	66
小学校	203	204	△ 1	34,801	34,894	△ 93	3,191	3,175	16
中学校	100	102	△ 2	17,596	18,246	△ 650	1,909	1,934	△ 25
義務教育学校	1	-	-	262	-	-	27	-	-
高等学校 (全日制・定時制)	47	47	0	18,590	18,818	△ 228	1,736	1,739	△ 3
高等学校 (通信制)	3	3	0	1,609	1,643	△ 34	35	33	2
特別支援学校	12	12	0	1,017	1,030	△ 13	814	811	3
専修学校	21	21	0	2,435	2,535	△ 100	275	279	△ 4
各種学校	29	29	0	377	436	△ 59	65	66	△ 1

図1 児童・生徒数の推移

*第1次ベビーブームはS22年からS24年まで、第2次ベビーブームはS46年からS49年まで

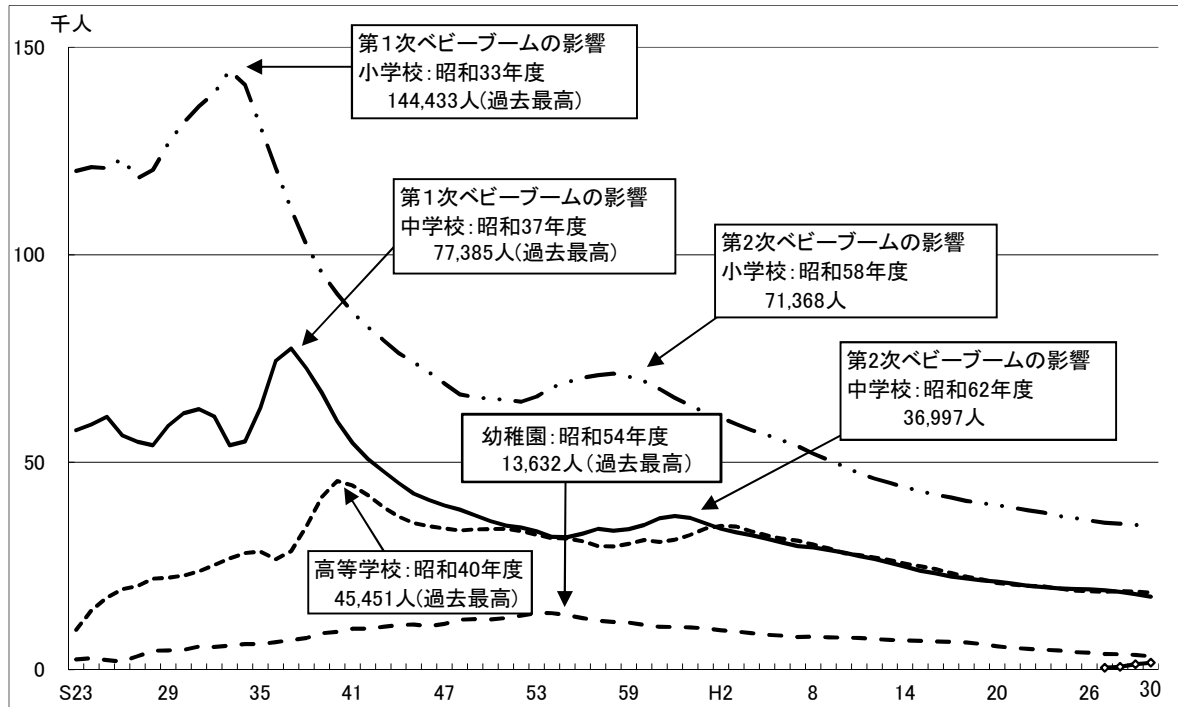


表2 児童・生徒数の推移

単位:人

年度	幼稚園	小学校	中学校	高等学校 (全日制・定時制)	年度	幼稚園	幼保連携型 認定こども園	小学校	中学校	高等学校 (全日制・定時制)
昭和					58	11,493	...	71,368	33,515	29,682
23	2,446	120,204	57,672	9,609	59	11,346	...	70,600	33,883	30,298
24	2,753	121,080	59,110	14,268	60	10,832	...	69,528	34,857	31,252
25	2,322	120,882	60,969	17,332	61	10,353	...	67,654	36,452	30,755
26	1,944	123,131	56,489	19,339	62	10,252	...	65,500	36,997	31,289
27	3,229	118,362	54,902	20,131	63	10,174	...	63,610	36,574	32,476
28	4,537	120,404	54,045	21,874	平成元	9,971	...	61,942	35,276	34,013
29	4,661	126,814	58,811	22,174	2	9,486	...	60,713	33,961	34,664
30	4,818	131,803	61,759	22,657	3	9,175	...	59,187	33,068	34,467
31	5,582	135,774	62,802	23,673	4	8,803	...	57,715	32,386	33,352
32	5,495	138,938	60,999	25,224	5	8,428	...	56,505	31,534	32,350
33	5,815	144,433	54,035	26,835	6	8,206	...	55,219	30,653	31,570
34	6,186	140,945	55,018	28,060	7	7,873	...	53,850	29,753	31,056
35	6,178	130,897	63,109	28,481	8	7,935	...	52,078	29,480	30,152
36	6,603	120,899	74,411	26,654	9	7,771	...	50,494	28,849	29,236
37	7,137	110,882	77,385	28,569	10	7,751	...	48,981	28,262	28,096
38	7,638	102,338	72,570	34,591	11	7,637	...	47,276	27,363	27,638
39	8,771	95,611	66,696	41,662	12	7,427	...	46,023	26,696	26,968
40	9,129	90,541	59,855	45,451	13	7,202	...	44,994	25,793	26,411
41	9,888	86,072	54,616	44,344	14	7,029	...	43,942	24,848	25,554
42	9,901	82,514	50,721	42,037	15	6,965	...	43,064	23,865	24,945
43	10,307	79,412	47,793	39,216	16	6,789	...	42,134	23,191	24,216
44	10,750	76,301	44,969	36,899	17	6,747	...	41,500	22,439	23,276
45	10,872	74,038	42,406	35,347	18	6,595	...	40,672	22,018	22,343
46	10,532	71,668	40,918	34,584	19	6,213	...	40,104	21,562	21,724
47	11,048	68,921	39,547	34,032	20	5,665	...	39,645	21,238	20,922
48	12,041	66,345	38,591	33,539	21	5,267	...	39,009	20,744	20,523
49	12,189	65,655	37,184	33,778	22	5,000	...	38,409	20,238	20,216
50	12,105	65,262	35,767	33,844	23	4,762	...	37,887	19,918	20,045
51	12,420	65,032	34,747	33,939	24	4,621	...	37,064	19,560	19,580
52	13,013	64,567	34,239	33,432	25	4,244	...	36,582	19,440	19,093
53	13,629	65,820	33,297	32,501	26	4,058	...	35,958	19,381	18,889
54	13,632	68,016	31,997	31,738	27	3,783	472	35,426	19,138	18,714
55	13,132	69,267	31,975	31,615	28	3,679	694	35,161	18,727	18,886
56	12,423	70,335	32,775	30,971	29	3,522	1,353	34,894	18,246	18,818
57	11,781	70,967	33,940	29,805	30	3,227	1,675	34,801	17,596	18,590

※小学校・中学校には、平成30年度に設置された義務教育学校の児童生徒数は含まない

2 学校調査

(1) 幼稚園

① 園数 (表 3)

幼稚園数は90園で、前年度より2園減少した。

表3 幼稚園の設置者別園数

区分	計	単位:園		
		国立	公立	私立
平成20年度	123	1	105	17
25	108	1	91	16
26	104	1	88	15
27	95	1	81	13
28	92	1	78	13
29	92	1	78	13
30	90	1	77	12

② 学級数 (表 4)

学級数は220学級で、前年度より20学級減少した。

③ 園児数 (表 4)

園児数は3,227人で、前年度より295人減少した。

(ア) 一学級当たりの園児数は14.7人で、前年度と同数であった。

(イ) 本務教員一人当たりの園児数は8.0人で、前年度より0.5人減少した。

表4 幼稚園の学級数及び年齢別園児数

区分	学級数	単位:学級・人・%				
		園児数				
		計	男	女	3歳	比率
平成20年度	336	5,665	2,826	2,839	1,382	24.4
25	287	4,244	2,170	2,074	1,155	27.2
26	278	4,058	2,058	2,000	1,193	29.4
27	251	3,783	1,916	1,867	1,087	28.7
28	247	3,679	1,921	1,758	1,042	28.3
29	240	3,522	1,817	1,705	1,049	29.8
30	220	3,227	1,647	1,580	931	28.9
つづき						
区分	園児数				一学級当たりの園児数	本務教員一人当たりの園児数
	4歳	比率	5歳	比率		
平成20年度	2,052	36.2	2,231	39.4	16.9	9.8
25	1,453	34.2	1,636	38.5	14.8	7.9
26	1,369	33.7	1,496	36.9	14.6	7.8
27	1,339	35.4	1,357	35.9	15.1	7.9
28	1,263	34.3	1,374	37.3	14.9	7.9
29	1,171	33.2	1,302	37.0	14.7	8.5
30	1,101	34.1	1,195	37.0	14.7	8.0

④ 修了者数及び就園率（表5）

平成30年3月の幼稚園修了者数は1,311人で、前年度より74人減少した。就園率は前年度より1.2ポイント低下し、22.9%であった。

表5 幼稚園の修了者数及び就園率

単位:人・%

区 分	幼稚園 修了者数	小学校及び 義務教育学校 第1学年児童数	就園率	
			島根県	全国
平成20年度	2,570	6,558	39.2	56.7
25	1,824	6,060	30.1	54.8
26	1,643	5,906	27.8	54.2
27	1,549	5,744	27.0	53.5
28	1,372	5,752	23.9	48.5
29	1,385	5,740	24.1	46.5
30	1,311	5,729	22.9	44.6

(注) 就園率…小学校及び義務教育学校第1学年児童数に対する幼稚園修了者数の比率

⑤ 教職員数（表6）

教員数（本務者）は402人で、前年度より12人減少した。

(ア) 教員数（本務者）のうち、女性教員の占める比率は91.5%で、前年度と同率であった。

(イ) 職員数（本務者）は13人で、前年度より3人減少した。

表6 幼稚園の教職員数

単位:人・%

区 分	教員数 (本務者)			本務教員に 占める女性教 員の比率	職員数 (本務者)
		男	女		
平成20年度	576	55	521	90.5	30
25	536	42	494	92.2	20
26	517	41	476	92.1	19
27	476	42	434	91.2	15
28	468	34	434	92.7	16
29	414	35	379	91.5	16
30	402	34	368	91.5	13

(2) 幼保連携型認定こども園

① 園数（表7）

幼保連携型認定こども園数は16園で、前年度より3園増加した。

表7 幼保連携型認定こども園の設置者別園数

単位:園

区分	計	国立	公立	私立
平成26年度
27	5	-	2	3
28	6	-	3	3
29	13	-	3	10
30	16	-	3	13

② 学級数（表 8）

学級数は 59 学級で、前年度より 16 学級増加した。

③ 園児数（表 8）

園児数は 1,675 人で、前年度より 322 人増加した。

(ア) 一学級当たりの園児数（3～5 歳児）は 18.7 人で、前年度より 1.5 人減少した。

(イ) 本務教育・保育職員数一人当たりの園児数は 5.3 人で、前年度より 0.1 人減少した。

表8 幼保連携型認定こども園の学級数及び年齢別園児数

単位:学級・人・%

区分	学級数	園児数				
		計	男	女	0～2歳	比率
平成26年度
27	17	472	231	241	155	32.8
28	24	694	328	366	222	32.0
29	43	1,353	675	678	484	35.8
30	59	1,675	847	828	569	34.0
つづき						
区分	園児数					
	3歳	比率	4歳	比率	5歳	比率
平成26年度
27	122	25.8	91	19.3	104	22.0
28	159	22.9	172	24.8	141	20.3
29	286	21.1	297	22.0	286	21.1
30	365	21.8	375	22.4	366	21.9
つづき						
区分	一学級当たりの園児数(3～5歳児)	本務教育・保育職員一人当たりの園児数(0～5歳児)				
平成26年度				
27	18.6	6.6				
28	19.7	9.3				
29	20.2	5.4				
30	18.7	5.3				

④ 修了者数及び就園率（表 9）

平成 30 年 3 月の幼保連携型認定こども園修了者数は 284 人で、前年度より 143 人増加した。

就園率は前年度より 2.5 ポイント上昇し、5.0%であった。

表9 幼保連携型認定こども園の修了者数及び就園率

単位:人・%

区 分	幼保連携型認定こども園修了者数	小学校及び義務教育学校第1学年児童数	就園率	
			島根県	全国
平成28年度	104	5,752	1.8	6.9
29	141	5,740	2.5	9.5
30	284	5,729	5.0	11.9

(注) 就園率…小学校及び義務教育学校第1学年児童数に対する幼保連携型認定こども園修了者数の比率

⑤ 教育・保育職員数（表 10）

教育・保育職員数（本務者）は 316 人で、前年度より 66 人増加した。

(ア) 教育・保育職員数（本務者）のうち、女性教員の占める比率は 94.9%で、前年度より 1.1 ポイント低下した。

(イ) その他の職員数（本務者）は 56 人で、前年度より 2 人増加した。

表10 幼保連携型認定こども園の教育・保育職員数

単位:人・%

区 分	教育・保育職員数			本務教育・保育職員 数に占める女性教 員の比率	その他の職員数 (本務者)
	(本務者)	男	女		
平成26年度
27	72	6	66	91.7	14
28	75	7	68	90.7	13
29	250	10	240	96.0	54
30	316	16	300	94.9	56

(3) 小学校

① 学校数 (表 11)

学校数は 203 校 (本校 201 校、分校 2 校) で、前年度より 1 校減少した。

表11 小学校の設置者別学校数

単位:校

区分	計	国立	公立		私立
				うち分校	
平成20年度	253	1	252	7	-
25	221	1	220	3	-
26	216	1	215	3	-
27	211	1	210	2	-
28	206	1	205	2	-
29	204	1	203	2	-
30	203	1	202	2	-

② 学級数 (表 12)

学級数は 1,989 学級で、前年度より 8 学級増加した。

(ア)「単式学級」数は 1,483 学級で、前年度より 6 学級減少した。

(注)「単式学級」とは、同学年の児童生徒で編制されている学級をいう。

(イ)「複式学級」数は 129 学級で、前年度より 1 学級増加した。

(注)「複式学級」とは、2 以上の学年の児童生徒で編制されている学級をいう。

(ウ)「特別支援学級」数は 377 学級で、前年度より 13 学級増加した。

(注)「特別支援学級」とは、学校教育法第 81 条第 2 項各号に該当する児童生徒 (知的障害者、肢体不自由者身体虚弱者、弱視者、難聴者及びその他障害のある者で、特別支援学級において教育を行うことが適当な者) で編制されている学級をいう (以下同じ)。

表12 小学校の編制方式別学級数

単位:学級

区分	計	単式学級	複式学級	特別支援学級
平成20年度	2,141	1,635	181	325
25	1,992	1,513	140	339
26	1,991	1,523	133	335
27	1,993	1,530	123	340
28	1,990	1,517	121	352
29	1,981	1,489	128	364
30	1,989	1,483	129	377

③ 児童数（表 13）

児童数は 34,801 人で、前年度より 93 人減少した。

(ア) 第 1 学年の児童数は 5,704 人で、前年度より 36 人減少した。また第 2 学年から第 5 学年は前年度より減少し、第 6 学年は前年度より 316 人増加した。

(イ) 一学級当たりの児童数は 17.5 人で、前年度より 0.1 ポイント低下した。

(ウ) 本務教員一人当たりの児童数は 10.9 人で、前年度より 0.1 ポイント低下した。

表 13 小学校の学年別児童数

単位:人

区分	計	性別		第1学年	第2学年	第3学年
		男	女			
平成20年度	39,645	20,300	19,345	6,558	6,544	6,516
25	36,582	18,630	17,952	6,060	5,679	6,016
26	35,958	18,334	17,624	5,906	6,063	5,672
27	35,426	18,040	17,386	5,744	5,923	6,047
28	35,161	17,903	17,258	5,752	5,760	5,933
29	34,894	17,785	17,109	5,740	5,767	5,742
30	34,801	17,805	16,996	5,704	5,721	5,737

つづき

区分	第4学年	第5学年	第6学年	一学級当たりの児童数	本務教員一人当たりの児童数
平成20年度	6,566	6,631	6,830	18.5	11.4
25	6,060	6,265	6,502	18.4	11.2
26	6,036	6,039	6,242	18.1	11.2
27	5,671	6,018	6,023	17.8	11.1
28	6,030	5,662	6,024	17.7	11.0
29	5,928	6,038	5,679	17.6	11.0
30	5,742	5,902	5,995	17.5	10.9

④ 教職員数（表 14）

教員数（本務者）は 3,191 人で、前年度より 16 人増加した。

(ア) 教員数（本務者）のうち、女性教員の占める比率は 61.6% で、前年度より 0.3 ポイント上昇した。

(イ) 職員数（本務者）は 401 人で、前年度より 4 人増加した。

表 14 小学校の教職員数

単位:人・%

区分	計	教員数(本務者)		本務教員に占める女性教員の比率	職員数(本務者)
		男	女		
平成20年度	3,469	1,370	2,099	60.5	524
25	3,253	1,266	1,987	61.1	420
26	3,219	1,236	1,983	61.6	424
27	3,199	1,226	1,973	61.7	419
28	3,201	1,231	1,970	61.5	400
29	3,175	1,228	1,947	61.3	397
30	3,191	1,224	1,967	61.6	401

(4) 中学校

① 学校数 (表 15)

学校数は100校(本校98校、分校2校)で、前年度より2校減少した。

表15 中学校の設置者別学校数

区分	計	国立	公立		私立
			うち分校		
平成20年度	108	1	104	2	3
25	104	1	100	2	3
26	103	1	99	2	3
27	102	1	98	2	3
28	102	1	98	2	3
29	102	1	98	2	3
30	100	1	96	2	3

② 学級数 (表 16)

学級数は830学級で、前年度より19学級減少した。

(ア) 「単式学級」数は656学級で、前年度より19学級減少した。

(イ) 「特別支援学級」数は174学級で、前年度と同数であった。

表16 中学校の編制方式別学級数

区分	計	単位:学級		
		単式学級	複式学級	特別支援学級
平成20年度	847	692	-	155
25	822	649	-	173
26	835	665	-	170
27	860	675	-	185
28	871	686	-	185
29	849	675	-	174
30	830	656	-	174

③ 生徒数 (表 17)

生徒数は17,596人で、前年度より650人減少した。

(ア) 第1学年の生徒数は5,647人で、前年度より340人減少した。また、その他の学年もいずれも前年度より減少した。

(イ) 一学級当たりの生徒数は21.2人で、前年度より0.3人減少した。

(ウ) 本務教員一人当たりの生徒数は9.2人で、前年度より0.2人減少した。

表17 中学校の学年別生徒数

単位:人

区分	計	学年別		第1学年	第2学年	第3学年
		男	女			
平成20年度	21,238	10,753	10,485	6,858	7,101	7,279
25	19,440	9,925	9,515	6,468	6,452	6,520
26	19,381	9,928	9,453	6,479	6,459	6,443
27	19,138	9,865	9,273	6,210	6,480	6,448
28	18,727	9,588	9,139	6,021	6,223	6,483
29	18,246	9,301	8,945	5,987	6,029	6,230
30	17,596	8,910	8,686	5,647	5,958	5,991

つづき

区分	一学級当たりの生徒数	本務教員一人当たりの生徒数
平成20年度	25.1	10.8
25	23.6	10.1
26	23.2	10.0
27	22.3	9.8
28	21.5	9.6
29	21.5	9.4
30	21.2	9.2

④ 教職員数 (表 18)

教員数 (本務者) は 1,909 人で、前年度より 25 人減少した。

(ア) 教員数 (本務者) のうち、女性教員の占める比率は 43.6% で、前年度より 0.1 ポイント低下した。

(イ) 職員数 (本務者) は 217 人で、前年度より 4 人減少した。

表18 中学校の教職員数

単位:人・%

区 分	計	教員数(本務者)		本務教員に占める女性教員の比率	職員数(本務者)
		男	女		
平成20年度	1,961	1,144	817	41.7	236
25	1,934	1,101	833	43.1	224
26	1,940	1,110	830	42.8	224
27	1,956	1,110	846	43.3	210
28	1,957	1,110	847	43.3	228
29	1,934	1,088	846	43.7	221
30	1,909	1,076	833	43.6	217

(5) 義務教育学校

① 学校数 (表 19)

学校数は1校であった。

② 学級数 (表 19)

学級数は13学級であった。

(ア) 「単式学級」数は10学級であった。

(イ) 「特別支援学級」数は3学級であった。

表19 義務教育学校の学校数及び学級数

単位:校・学級

区 分	学校数			学級数		
	公立	私立		単式学級	特別支援学級	
平成29年度	-	-	-	-	-	-
平成30年度	1	1	-	13	10	3

③ 生徒数 (表 20)

生徒数は262人であった。

(ア) 一学級当たりの生徒数は20.2人であった。

(イ) 本務教員一人当たりの生徒数は9.7人であった。

表20 義務教育学校の学年別生徒数

単位:人

区分	計	男女		第1学年	第2学年	第3学年	第4学年	第5学年	第6学年
		男	女						
平成29年度	-	-	-	-	-	-	-	-	-
平成30年度	262	136	126	25	22	38	24	35	42
つづき									
区分	第7学年	第8学年	第9学年	一学級当たりの生徒数	本務教員一人当たりの生徒数				
平成29年度	-	-	-	-	-				
平成30年度	24	29	23	20.2	9.7				

④ 教職員数 (表 21)

教員数(本務者)は27人であった。

(ア) 教員数(本務者)のうち、女性教員の占める比率は66.7%であった。

(イ) 職員数(本務者)は1人であった。

表21 義務教育学校の教職員数

単位:人・%

区 分	計	教員数(本務者)		本務教員に占める女性教員の比率	職員数(本務者)
		男	女		
平成29年度	-	-	-	-	-
平成30年度	27	9	18	66.7	1

(6) 高等学校（全日制課程・定時制課程）

① 学校数（表 22）

学校数は 47 校（本校 46 校、分校 1 校）で、前年度と同数であった。

表22 高等学校の設置者別・課程別学校数

単位:校

区分	計	公立	うち分校	私立	課程別		
					全日制	定時制	併置
平成20年度	51	41	4	10	47	1	3
25	48	38	2	10	45	1	2
26	48	38	2	10	45	1	2
27	47	37	1	10	44	1	2
28	47	37	1	10	44	1	2
29	47	37	1	10	44	1	2
30	47	37	1	10	44	1	2

② 生徒数（表 23、表 24）

生徒数は 18,590 人で、前年度より 228 人減少した。

また、全日制課程の生徒数は 18,273 人、定時制課程の生徒数は 317 人であった。

(ア) 生徒数のうち本科の生徒数は 18,549 人、専攻科の生徒数は 41 人であった。

(イ) 本科の全日制課程の生徒数は 18,232 人で、前年度より 232 人減少した。

(ウ) 本科の定時制課程の生徒数は 317 人で、前年度より 3 人増加した。

(エ) 本科の生徒数 18,549 人を学科別にみると、最も多いのは普通科で 12,095 人（65.2%）、次いで商業科 1,830 人（9.9%）、工業科 1,565 人（8.4%）などであった。

(オ) 本務教員一人当たりの生徒数は 10.7 人で、前年度より 0.1 人減少した。

表23 高等学校の生徒数

単位:人

区分	計			全日制	定時制	本 科			専攻科 全日制	本務教員一人 当たりの生徒 数
	男	女	計			全日制	定時制	計		
平成20年度	10,662	10,260	20,922	20,509	413	18,549	20,480	413	29	11.2
25	9,826	9,267	19,093	18,731	362	19,058	18,696	362	35	10.6
26	9,661	9,228	18,889	18,543	346	18,852	18,506	346	37	10.6
27	9,526	9,188	18,714	18,414	300	18,675	18,375	300	39	10.5
28	9,773	9,113	18,886	18,597	289	18,845	18,556	289	41	10.8
29	9,791	9,027	18,818	18,504	314	18,778	18,464	314	40	10.8
30	9,741	8,849	18,590	18,273	317	18,549	18,232	317	41	10.7

表24 高等学校（本科）の学科別生徒数

単位:人・%

区 分	計	普通	商業	工業	総合	農業	水産	福祉
平成20年度	20,893	12,844	2,266	1,879	1,234	972	305	95
25	19,058	12,231	1,981	1,646	1,107	864	271	84
26	18,852	12,220	1,888	1,621	1,062	857	263	104
27	18,675	12,245	1,808	1,546	1,030	854	267	92
28	18,845	12,373	1,827	1,552	1,043	863	266	95
29	18,778	12,314	1,826	1,556	1,047	887	265	86
30	18,549	12,095	1,830	1,565	1,056	882	263	81
構成比	100.0	65.2	9.9	8.4	5.7	4.8	1.4	0.4

つづき

区 分	情報	家庭	看護	その他
	平成20年度	197	184	-
25	30	-	-	844
26	-	-	-	837
27	-	-	-	833
28	-	-	-	826
29	-	-	-	797
30	-	-	-	777
構成比	-	-	-	4.2

③ 入学者数（表 25）

本科の入学者数は 6,198 人で、前年度より 153 人減少した。

(ア) 全日制課程への入学者数は 6,095 人で、前年度より 135 人減少した。

(イ) 定時制課程への入学者数は 103 人で、前年度より 18 人減少した。

表25 高等学校（本科）の入学者数

単位:人

区 分	計	(再掲)			
		男	女	全日制	定時制
平成20年度	6,805	3,407	3,398	6,680	125
25	6,332	3,179	3,153	6,217	115
26	6,398	3,253	3,145	6,296	102
27	6,371	3,280	3,091	6,293	78
28	6,406	3,374	3,032	6,322	84
29	6,351	3,313	3,038	6,230	121
30	6,198	3,223	2,975	6,095	103

④ 教職員数（表 26）

教員数（本務者）は 1,736 人で、前年度より 3 人減少した。

(ア) 全日制課程の教員数（本務者）は 1,654 人で、前年度より 4 人減少した。

(イ) 定時制課程の教員数（本務者）は 82 人で、前年度より 1 人増加した。

(ウ) 教員数（本務者）のうち、女性教員の占める比率は 29.5% で、前年度より 0.5 ポイント低下した。

(エ) 職員数（本務者）は 517 人で、前年度より 20 人増加した。

表26 高等学校の教職員数

単位:人・%

区分	教員数(本務者)					本務教員に占める女性教員の比率	職員数(本務者)
	計	男	女	全日制	定時制		
平成20年度	1,866	1,348	518	1,792	74	27.8	460
25	1,803	1,276	527	1,723	80	29.2	471
26	1,779	1,245	534	1,698	81	30.0	472
27	1,780	1,261	519	1,696	84	29.2	487
28	1,755	1,226	529	1,672	83	30.1	494
29	1,739	1,218	521	1,658	81	30.0	497
30	1,736	1,224	512	1,654	82	29.5	517

(7) 高等学校(通信制課程)

① 学校数(表27)

学校数は3校(いずれも併置校)で、前年度と同数であった。

(ア) 公立の学校数は2校、私立の学校数は1校で、ともに前年度と同数であった。なお、学科はいずれも普通科であった。

(イ) 高等学校の通信教育について協力する高等学校(協力校)は3校で、前年度と同数であった。

② 生徒数(表27)

生徒数は1,609人で、前年度より34人減少した。

③ 教職員数(表27)

教員数(本務者)は35人で、前年度より2人増加した。職員数(本務者)は2人で、前年度と同数であった。

表27 高等学校(通信制課程)の学校数、生徒数及び教職員数

単位:校・科・人

区分	学校数	協力校	学科数	生徒数			教員数(本務者)			職員数(本務者)
				計	男	女	計	男	女	
平成20年度	3	4	3	1,852	1,069	783	39	25	14	4
25	3	3	3	1,791	1,020	771	34	24	10	3
26	3	3	3	1,757	1,016	741	33	25	8	3
27	3	3	3	1,737	1,003	734	32	18	14	2
28	3	3	3	1,796	1,040	756	33	20	13	2
29	3	3	3	1,643	954	689	33	22	11	2
30	3	3	3	1,609	928	681	35	24	11	2

(8) 特別支援学校

① 学校数(表28)

学校数は12校(いずれも公立)で、前年度と同数であった。

② 在学者数(表28)

在学者数は1,017人で、前年度より13人減少した。

③ 教職員数（表 28）

教員数（本務者）は 814 人で、前年度より 3 人増加した。

（ア）教員数（本務者）のうち、女性教員の占める比率は 67.0%で、前年度より 0.9 ポイント上昇した。

（イ）職員数（本務者）は 232 人で、前年度より 4 人増加した。

表 28 特別支援学校の学校数、在学者数及び教職員数

単位:校・人・%

区分	学校数	在学者数			教員数(本務者)			本務教員に占める女性教員の比率	職員数 (本務者)
		計	男	女	計	男	女		
平成20年度	12	804	494	310	746	267	479	64.2	215
25	12	943	626	317	801	272	529	66.0	226
26	12	965	643	322	806	265	541	67.1	222
27	12	960	633	327	805	271	534	66.3	223
28	12	978	629	349	797	271	526	66.0	225
29	12	1,030	654	376	811	275	536	66.1	228
30	12	1,017	649	368	814	269	545	67.0	232

（9）専修学校

① 学校数（表 29）

学校数は 21 校で、前年度と同数であった。

うち、高等課程を置く学校は 4 校、専門課程を置く学校は 19 校であった。

表 29 専修学校の設置者別学校数

単位:校

区分	計	国立	公立	私立	(再掲)	
					高等課程を置く学校	専門課程を置く学校
平成20年度	19	-	2	17	4	17
25	21	-	2	19	4	19
26	21	-	2	19	4	19
27	21	-	2	19	4	19
28	21	-	2	19	4	19
29	21	-	2	19	4	19
30	21	-	2	19	4	19

② 生徒数（表 30、表 31）

生徒数は 2,435 人で、前年度より 100 人減少した。

（ア）高等課程の生徒数は 143 人で、前年度より 4 人減少した。

（イ）専門課程の生徒数は 2,292 人で、前年度より 96 人減少した。

（ウ）生徒数を分野別にみると、最も多いのは「医療関係」1,559 人（全生徒数の 64.0%）で、次いで「衛生関係」272 人（11.2%）、「教育・社会福祉関係」216 人（8.9%）などであった。

表30 専修学校の課程別生徒数

単位:人

区 分	計	性別		課 程 別		
		男	女	高等課程	専門課程	一般課程
平成20年度	2,300	1,050	1,250	160	2,138	2
25	2,601	1,111	1,490	139	2,462	-
26	2,734	1,181	1,553	131	2,603	-
27	2,645	1,138	1,507	134	2,511	-
28	2,560	1,086	1,474	127	2,433	-
29	2,535	1,057	1,478	147	2,388	-
30	2,435	984	1,451	143	2,292	-

表31 専修学校の分野別生徒数及び学科数

単位:人・%・科

区 分	計	分野別						
		工業	医療	衛生	教育・社会福祉	商業実務	服飾・家政	文化・教養
平成20年度	2,300	245	1,386	206	283	109	2	69
25	2,601	182	1,504	210	466	97	-	142
26	2,734	195	1,643	231	469	82	-	114
27	2,645	187	1,716	281	278	95	-	88
28	2,560	175	1,659	290	241	97	-	98
29	2,535	162	1,618	291	255	80	-	129
30	2,435	159	1,559	272	216	73	-	156
構成比	100.0	6.5	64.0	11.2	8.9	3.0	-	6.4
学科数	56	4	20	11	9	3	2	7

(注)学科としては、「工業関係」には自動車整備、情報処理、「医療関係」には看護、准看護、歯科衛生、歯科技工、理学・作業療法、その他、「衛生関係」には栄養、調理、理容、美容、製菓・製パン、「教育・社会福祉関係」には保育士養成、介護福祉、「商業実務関係」には経理・簿記、経営、ビジネス、「文化・教養関係」にはデザイン、動物、法律行政、その他などがある。

③ 入学者数 (表 32)

入学者数 (平成 30 年 4 月 1 日から 5 月 1 日までの 1 か月間の入学者数) は 960 人で、前年度より 115 人減少した。

(ア) 高等課程への入学者は 103 人で、前年度より 17 人減少した。

(イ) 専門課程への入学者は 857 人で、前年度より 98 人減少した。

表32 専修学校の入学者数

単位:人

区 分	計	性別		課 程 別		
		男	女	高等課程	専門課程	一般課程
平成20年度	860	357	503	119	741	-
25	1,226	527	699	106	1,120	-
26	1,127	499	628	95	1,032	-
27	1,074	460	614	101	973	-
28	1,001	419	582	90	911	-
29	1,075	434	641	120	955	-
30	960	381	579	103	857	-

④ 卒業者数 (表 33)

卒業者数 (平成 29 年 4 月 1 日から平成 30 年 3 月 31 日までの 1 年間の卒業者数) は 924 人で、前年度より 18 人減少した。

(ア) 高等課程の卒業者数は 108 人で、前年度より 18 人増加した。

(イ) 専門課程の卒業者数は 816 人で、前年度より 36 人減少した。

表33 専修学校の卒業者数

単位:人

区 分	計	性 別		課 程 別		
		男	女	高等課程	専門課程	一般課程
平成19年度間	874	404	470	105	769	-
24	801	347	454	97	704	-
25	827	336	491	86	741	-
26	839	350	489	87	752	-
27	931	386	545	85	846	-
28	942	383	559	90	852	-
29	924	379	545	108	816	-

⑤ 教職員数 (表 34)

教員数 (本務者) は 275 人で、前年度より 4 人減少した。

(ア) 教員数 (本務者) のうち、女性教員の占める比率は 59.3% で、前年度より 0.9 ポイント低下した。

(イ) 職員数 (本務者) は 84 人で、前年度より 4 人減少した。

表34 専修学校の教職員数

単位:人・%

区分	計	教員数(本務者)		本務教員に 占める女性教 員の比率	職員数 (本務者)
		男	女		
平成20年度	195	90	105	53.8	90
25	235	94	141	60.0	97
26	263	104	159	60.5	90
27	264	100	164	62.1	91
28	280	108	172	61.4	92
29	279	111	168	60.2	88
30	275	112	163	59.3	84

(10) 各種学校

① 学校数 (表 35)

学校数は 29 校 (いずれも私立) で、前年度と同数であった。

② 生徒数 (表 35、表 36)

生徒数は 377 人で、前年度より 59 人減少した。

生徒数を分野別にみると、最も多いのが「商業実務関係」106 人 (全生徒数の 28.1%) で、次いで「自動車操縦」94 人 (24.9%)、「予備校」83 人 (22.0%) などであった。

③ 教職員数 (表 35)

教員数 (本務者) は 65 人で、前年度より 1 人減少した。職員数 (本務者) は 11 人で、前年度より 1 人減少した。

表35 各種学校の設置者別学校数、生徒数及び教職員数

単位:校・人

区 分	学校数	生徒数			教員数 (本務者)	職員数 (本務者)
		計	男	女		
平成20年度	9	462	231	231	69	39
25	29	460	253	207	69	15
26	29	423	229	194	67	12
27	29	409	222	187	69	14
28	29	440	253	187	70	12
29	29	436	238	198	66	12
30	29	377	195	182	65	11

表36 各種学校の分野別生徒数及び課程数

単位:人・%・課程

区 分	計	課程数				
		医 療	衛 生	商業実務	予備校	自動車操縦
平成28年度	440	90	38	89	84	139
29	436	77	40	106	74	139
30	377	57	37	106	83	94
構成比	100.0	15.1	9.8	28.1	22.0	24.9

④ 入学者数 (表 37)

入学者数 (平成 30 年 4 月 1 日から 5 月 1 日までの 1 か月間の入学者数) は 287 人で、前年度より 5 人増加した。

⑤ 卒業者数 (表 37)

卒業者数 (平成 29 年 4 月 1 日から平成 30 年 3 月 31 日までの 1 年間の卒業者数) は 1,413 人で、前年度より 13 人増加した。

表37 各種学校の入学者数及び卒業者数

単位:人

区 分	入学者数(当該年度の1か月間)			卒業者数(前年度間)		
	計	男	女	計	男	女
平成20年度	314	177	137	2,607	1,467	1,140
25	297	169	128	1,479	847	632
26	265	151	114	1,462	866	596
27	265	156	109	1,407	850	557
28	319	192	127	1,405	846	559
29	282	161	121	1,400	814	586
30	287	149	138	1,413	830	583

3 卒業後の状況調査

(1) 中学校

① 卒業者数 (表 38)

平成 30 年 3 月の中学校卒業者数は 6,233 人で、前年度より 249 人減少した。

② 卒業者の状況 (表 38)

卒業者を状況別にみると、「高等学校等進学者」6,167 人、「専修学校 (高等課程) 進学者」6 人、「公共職業能力開発施設等入学者」6 人、「就職者等」19 人 (高等学校等進学者、専修学校 (高等課程) 進学者、専修学校 (一般課程) 等入学者及び公共職業能力開発施設等入学者に含まれる者を除く。)、 「左記以外の者」35 人であった。

表38 中学校卒業生の進路

単位:人・%

区分	A 卒業者数			B		C 専修学校 (高等課程) 進学者	D 専修学校 (一般課程) 等入学者	E 公共職業能 力開発施設 等入学者	F 就職者等 (左記B～Eを除く)			
	計	男	女	高等学校 等進学者	うち通信 制課程を 除く				自営業主等	常用労働者		臨時労働者
						無期雇用 労働者	有期雇用 労働者					
平成20年度	7,165	3,630	3,535	7,074	6,993	5	5	10	30			
25	6,594	3,315	3,279	6,516	6,460	4	6	3	15			
26	6,517	3,321	3,196	6,419	6,363	4	2	7	17			
27	6,436	3,246	3,190	6,375	6,331	11	2	3	10			
28	6,454	3,351	3,103	6,393	6,340	1	2	1	10			
29	6,482	3,326	3,156	6,412	6,350	1	3	1	18			
30	6,233	3,199	3,034	6,167	6,103	6	-	6	2	10	3	4

つづき

区分	左記以外 の者	不詳・死 亡の者	左記B, C, D, Eのうち 就職してい る者(再掲)	左記F有期雇 用労働者のう ち雇用契約 期間が一年 以上、かつフ ルタイム勤務 相当の者 (再掲)	G 就職者総数 (再掲)	高等学校 等進学率 (%)	うち通信 制課程を 除く	専修学校 (高等課程) 進学率 (%)	卒業者に占 める就職者 総数の割合 (%)
						B/A		C/A	
平成20年度	41	-	9	...	39	98.7	97.6	0.1	0.5
25	48	2	2	...	17	98.8	98.0	0.1	0.3
26	67	1	-	...	17	98.5	97.6	0.1	0.3
27	33	2	1	...	11	99.1	98.4	0.2	0.2
28	47	-	-	...	10	99.1	98.2	0.0	0.2
29	45	2	4	...	22	98.9	98.0	0.0	0.3
30	35	-	-	1	13	98.9	97.9	0.1	0.2

- ※ 「高等学校等進学者」とは、高等学校・中等教育学校後期課程・特別支援学校高等部の本科・別科及び高等専門学校へ進んだ者である。
- ※ 「専修学校 (一般課程) 等入学者」とは、専修学校 (一般課程) 及び各種学校へ入学した者である。
- ※ 「公共職業能力開発施設等入学者」とは、看護師学校養成所、海技大学校及び水産大学校など学校教育法以外の法令に基づいて設置された教育訓練機関等に入学した者である。
- ※ 「常用労働者」のうち「無期雇用労働者」とは、雇用契約期間の定めのない者として就職した者、「有期雇用労働者」とは、雇用契約期間が1か月以上で期間の定めのある者をいう。「臨時労働者」とは、雇用契約期間が1か月未満で期間の定めのある者をいう。
- ※ 平成 29 年度以前の「就職者等 (左記B～Eを除く)」は、雇用契約期間が1年未満で期間の定めのある者及び雇用契約期間の長さにかかわらず短時間勤務の者を含まない。
- ※ 「就職者総数」は、平成 29 年度以前においては「F就職者等 (左記B～Eを除く)」と「左記B, C, D, Eのうち就職している者 (再掲)」の合計数。平成 30 年度は「F就職者等 (左記B～Eを除く)」の「自営業主等」及び「無期雇用労働者」、「左記B, C, D, Eのうち就職している者 (再掲)」、「左記F有期雇用労働者のうち雇用契約期間が一年以上、かつフルタイム勤務相当の者 (再掲)」の合計数である。
- ※ 「左記以外の者」とは、家事手伝いをしている者、外国の学校へ入学した者またはB～Fの各項目に該当しない者で進路が未定であることが明らかでない者である。

③ 進学状況(表 38、図 2、表 39)

(ア) 高等学校等進学者

高等学校等進学者数は 6,167 人で、前年度より 245 人減少した。

高等学校等進学率(通信制課程含む)は 98.9%で前年度と同率であった。進学先別にみると、高等学校全日制が 5,686 人、次いで高等専門学校 201 人、特別支援学校高等部 122 人であった。

(イ) 専修学校(高等課程)進学者

専修学校(高等課程)進学者は 6 人であった。

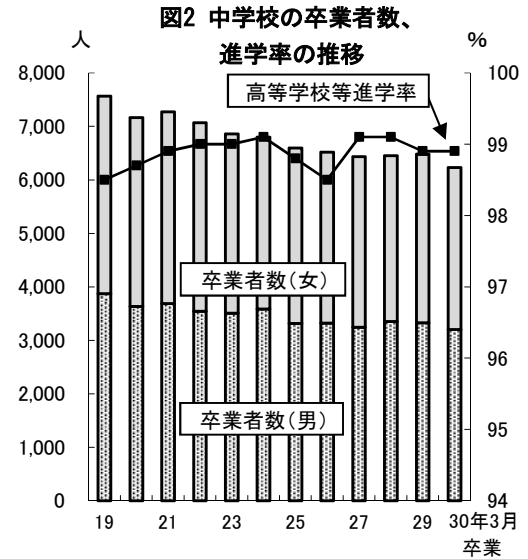


表39 高等学校等進学者数(中学校)

区分	計	高等学校					高等専門学校	特別支援学校高等部
		計	本科			別科		
			全日制	定時制	通信制			
計	6,167	5,844	5,686	94	64	-	201	122
男	3,157	2,915	2,842	43	30	-	160	82
女	3,010	2,929	2,844	51	34	-	41	40

④ 就職状況(表 38、表 40)

就職者総数は、13 人で、前年度より 9 人減少した。

(ア) 卒業者に占める就職者総数の割合は 0.2%で、前年度より 0.1 ポイント低下した。

(イ) 就職先を県内県外別にみると、県内は 11 人、県外は 2 人であった。

(ウ) 産業別にみると、第 1 次産業 2 人、第 2 次産業 7 人、第 3 次産業 4 人であった。

表40 産業別就職者総数(中学校)

区分	計	県内県外別		産業別			
		県内	県外	第1次産業	第2次産業	第3次産業	左記以外のもの
平成20年度	39	38	1	2	17	18	2
25	17	13	4	1	5	10	1
26	17	15	2	3	6	8	-
27	11	11	-	-	6	5	-
28	10	10	-	-	5	5	-
29	22	18	4	-	12	9	1
30	13	11	2	2	7	4	-
男	8	6	2	2	6	-	-
女	5	5	-	-	1	4	-

(注) 産業分類については、表44を参照。

(2) 高等学校（全日制課程・定時制課程）

① 卒業者数（表 41）

平成 30 年 3 月の高等学校（全日制課程・定時制課程）卒業者数は 6,051 人で、前年度より 6 人増加した。

② 卒業者の状況（表 41）

卒業者を状況別にみると、「大学等進学者」2,828 人、「専修学校（専門課程）進学者」1,208 人、「専修学校（一般課程）等入学者」204 人、「公共職業能力開発施設等入学者」79 人、「就職者（大学等進学者、専修学校（専門課程）進学者、専修学校（一般課程）等入学者及び公共職業能力開発施設等入学者に含まれる者を除く）」1,423 人、「一時的な仕事に就いた者」13 人、「左記以外の者」296 人であった。

表 41 状況別卒業者数（高等学校（全日制課程・定時制課程））

区分	A 卒業者数			B 大学等 進学者	うち通信教 育部を除く	C 専修学校 (専門課程) 進学者	D 専修学校 (一般課程) 等入学者	E 公共職業能 力開発施設 等入学者	F 就職者(左記 B~Eを除く)		一時的な仕 事に就いた 者
	計	男	女						うち正規の 職員等 でない者		
平成20年度	7,024	3,543	3,481	3,221	3,220	1,420	227	90	1,724	…	27
25	6,384	3,179	3,205	2,939	2,939	1,479	204	55	1,402	…	36
26	6,183	3,182	3,001	2,910	2,906	1,451	167	85	1,355	…	21
27	6,183	3,218	2,965	2,862	2,860	1,299	307	77	1,433	18	19
28	5,905	2,944	2,961	2,780	2,778	1,247	251	68	1,341	58	13
29	6,045	3,074	2,971	2,771	2,770	1,332	209	74	1,398	37	18
30	6,051	3,079	2,972	2,828	2,827	1,208	204	79	1,423	54	13
つづき											
区分	左記以外の 者	不詳・死亡 の者	左記BCDE のうち就職 している者 (再掲)	G 就職者総数 (再掲)	大学等 進学率 (%) B/A	うち通信教 育部を除く	専修学校 (専門課程) 進学率(%) C/A	卒業者に占め る就職者総数 の割合(%) G/A	大学等進学者等の男女別内訳(H30)		
									区分	男	女
平成20年度	315	-	2	1,726	45.9	45.8	20.2	24.6	大学等 進学者	1,353	1,475
25	269	-	1	1,403	46.0	46.0	23.2	22.0	専修学校 (専門課程) 進学者		
26	192	2	1	1,356	47.1	47.0	23.5	21.9	就職者	468	740
27	185	1	1	1,434	46.3	46.3	21.0	23.2			
28	204	1	-	1,341	47.1	47.0	21.1	22.7			
29	243	-	-	1,398	45.8	45.8	22.0	23.1		887	536
30	296	-	-	1,423	46.7	46.7	20.0	23.5			

※ 「大学等進学者」とは、大学の学部・通信教育部・別科、短期大学の本科・通信教育部・別科及び高等学校等の専攻科への進学者である。

※ 「就職者」のうち、「うち正規の職員等でない者」とは、雇用の期間が1年以上の期間の定めがある者で、かつ1週間の所定労働時間が40～30時間の者をいう。

※ 「一時的な仕事に就いた者」とは、臨時的な収入を得る仕事（アルバイト、パート等）に就いた者である。

※ 「左記以外の者」とは、進学も就職もしていないものである（外国の高等学校等に入学した者、家事手伝いなど）。

※ 「就職者総数」とは、「F 就職者（左記 B～E を除く）」と「左記 B, C, D, E のうち就職している者（再掲）」の合計数である。

③ 進学状況（表 41、図 3）

(ア) 大学等進学者

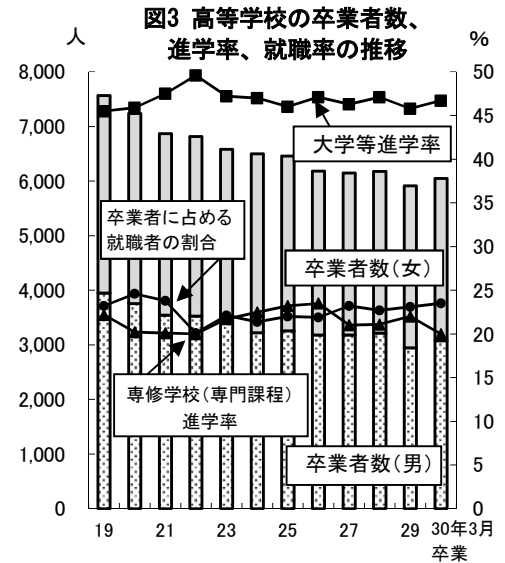
大学等進学者数（通信教育部含む）は 2,828 人で、前年度より 57 人増加した。

大学等進学率（全卒業生数のうち大学等進学者の占める比率）は 46.7%で、前年度より 0.9 ポイント上昇した。

(イ) 専修学校（専門課程）進学者

専修学校（専門課程）進学者数は 1,208 人で、前年度より 124 人減少した。

専修学校（専門課程）進学率（全卒業生数のうち専修学校（専門課程）進学者の占める比率）は 20.0%で、前年度より 2.0 ポイント低下した。



④ 就職状況（表 41、表 42、表 43、表 44、表 45、図 4）

就職者総数は、1,423 人で、前年度より 25 人増加した。

(ア) 卒業生に占める就職者総数の割合は 23.5%で、前年度より 0.4 ポイント上昇した。

(イ) 就職先を県内県外別にみると、県内 1,027 人、県外 396 人で、前年度より県内は 25 人減少し、県外は 50 人増加した。

(ウ) 就職者総数に占める県内就職者の割合は 72.2%で、前年度より 3.1 ポイント低下した。

地域別に県内就職者の割合をみると、出雲地域が 82.2%、石見地域が 51.8%、隠岐地域が 40.4%であった。

表42 地域別県内県外別就職者総数（高等学校（全日制課程・定時制課程））

単位：人・%

区分	県 計				出 雲 地 域				石 見 地 域				隠 岐 地 域			
	就職者総数			県内就職者の割合	就職者総数			県内就職者の割合	就職者総数			県内就職者の割合	就職者総数			県内就職者の割合
	計	県内	県外		計	県内	県外		計	県内	県外		計	県内	県外	
平成20年度	1,726	1,073	653	62.2	1,079	811	268	75.2	604	235	369	38.9	43	27	16	62.8
25	1,403	1,052	351	75.0	929	779	150	83.9	442	251	191	56.8	32	22	10	68.8
26	1,356	1,012	344	74.6	935	789	146	84.4	385	203	182	52.7	36	20	16	55.6
27	1,434	1,069	365	74.5	942	761	181	80.8	455	280	175	61.5	37	28	9	75.7
28	1,341	989	352	73.8	890	737	153	82.8	419	233	186	55.6	32	19	13	59.4
29	1,398	1,052	346	75.3	971	792	179	81.6	389	245	144	63.0	38	15	23	39.5
30	1,423	1,027	396	72.2	969	797	172	82.2	407	211	196	51.8	47	19	28	40.4
男	887	582	305	65.6	585	444	141	75.9	273	128	145	46.9	29	10	19	34.5
女	536	445	91	83.0	384	353	31	91.9	134	83	51	61.9	18	9	9	50.0

* 地域別の内訳は、次のとおり

出雲地域：松江市、出雲市、安来市、雲南市、奥出雲町、飯南町

石見地域：浜田市、益田市、大田市、江津市、川本町、美郷町、邑南町、津和野町、吉賀町

隠岐地域：海士町、西ノ島町、知夫村、隠岐の島町

(エ) 県外就職者を都道府県別にみると、最も多いのは広島県の133人(33.6%)、次いで大阪府の88人(22.2%)、東京都の31人(7.8%)、鳥取県の26人(6.6%)、山口県の21人(5.3%)、兵庫県の15人(3.8%)などであった。

表43 県外就職者総数(高等学校(全日制課程・定時制課程))

区分	就職者総数			単位:人・%							
	計	県内	県外	広島県	大阪府	東京都	鳥取県	山口県	兵庫県	その他	
平成20年度	1,726	1,073	653	262	158	39	30	19	19	126	
25	1,403	1,052	351	106	75	20	46	14	12	78	
26	1,356	1,012	344	121	56	16	48	13	16	74	
27	1,434	1,069	365	128	60	23	48	20	16	70	
28	1,341	989	352	142	67	16	32	17	16	62	
29	1,398	1,052	346	122	61	17	34	21	19	72	
30	1,423	1,027	396	133	88	31	26	21	15	82	
構成比			100.0	33.6	22.2	7.8	6.6	5.3	3.8	20.7	

(オ) 産業部門別にみると第1次産業27人(1.9%)、第2次産業696人(48.9%)、第3次産業695人(48.8%)、その他5人(0.4%)であった。

産業別にみると、最も多いのは製造業の516人(36.3%)、次いで建設業の179人(12.6%)、卸売業、小売業の141人(9.9%)、公務(他に分類されるものを除く)の124人(8.7%)などであった。

図4 高等学校卒業者の産業部門別及び産業別就職者総数の比率

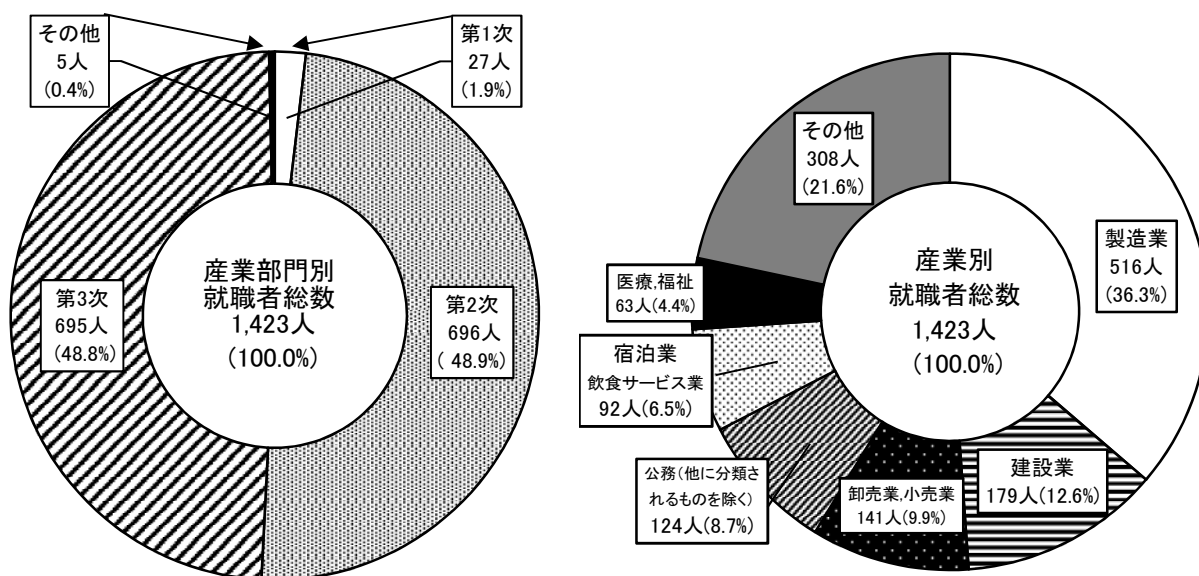


表44 産業別就職者総数（高等学校（全日制課程・定時制課程））

単位:人

区分	計	第1次産業		第2次産業			第3次産業				
		農業, 林業	漁業	鉱業, 採石業, 砂利採取業	建設業	製造業	電気・ガス・熱供給・水道業	情報通信業	運輸業, 郵便業	卸売業, 小売業	金融業, 保険業
平成25年度	1,403	28	8	2	191	461	24	9	45	171	9
26	1,356	13	8	1	207	434	21	12	39	157	18
27	1,434	16	9	1	217	492	16	9	46	157	16
28	1,341	8	12	3	191	454	15	11	63	167	14
29	1,398	5	10	-	206	440	16	16	69	165	21
30	1,423	21	6	1	179	516	15	15	46	141	23

つづき

区分	第3次産業										左記以外のもの
	不動産業, 物品賃貸業	学術研究, 専門・技術サービス業	宿泊業, 飲食サービス業	生活関連サービス業, 娯楽業	教育, 学習支援業	医療, 福祉	複合サービス事業	サービス業 (他に分類されないもの)	公務(他に分類されるものを除く)		
平成25年度	6	11	101	55	3	93	20	65	91	10	
26	3	20	111	57	5	90	18	34	102	6	
27	7	13	96	39	1	96	27	62	97	17	
28	3	32	81	32	2	66	29	63	80	15	
29	6	9	94	36	3	59	48	54	132	9	
30	5	29	92	48	8	63	33	53	124	5	

(注)1 日本標準産業分類の改定があり、平成25年度以前は平成19年11月改定後、平成26年度以降は平成25年10月改定後で、産業分類を示している。

2 「左記以外のもの」とは、「分類不能の産業」、「就職先の産業別が不明のもの」である。

(カ) 職業別にみると、最も多いのは、生産工程従事者の521人(36.6%)、次いでサービス職業従事者の184人(12.9%)、専門的・技術的職業従事者の168人(11.8%)、事務従事者の154人(10.8%)販売従事者の106人(7.4%)などであった。

表45 職業別就職者総数（高等学校（全日制課程・定時制課程））

単位:人・%

区分	計	専門的・技術的職業従事者	事務従事者	販売従事者	サービス職業従事者	保安職業従事者	農林漁業従事者		生産工程従事者	輸送・機械運転従事者	建設・採掘従事者	運搬・清掃等従事者	左記以外の者
							農林業従事者	漁業従事者					
平成25年度	1,403	132	115	139	239	102	22	8	476	32	102	20	16
26	1,356	113	112	122	245	99	15	8	468	20	111	28	15
27	1,434	120	118	130	201	87	16	9	509	24	148	42	30
28	1,341	191	105	129	180	78	12	14	433	51	101	29	18
29	1,398	179	122	119	192	107	6	8	443	38	121	38	25
30	1,423	168	154	106	184	83	13	5	521	49	87	21	32
構成比	100.0	11.8	10.8	7.4	12.9	5.8	0.9	0.4	36.6	3.4	6.1	1.5	2.2

(注)「左記以外の者」とは、分類不能の職業従事者である。

(3) 高等学校（通信制課程）

① 卒業者数（表46）

平成29年度間の高等学校（通信制課程）の卒業者数は210人で、前年度間より23人減少した。

② 卒業者の状況（表46）

卒業者を状況別にみると、「大学等進学者」22人、「専修学校（専門課程）進学者」48人、「公共職業能力開発施設等入学者」3人、「就職者」29人、「左記以外の者」108人であった。

表46 状況別卒業生数（高等学校（通信制課程））

単位:人・%

区分	A 卒業生数			B		C 専修学校(専門課程)進学者	D 専修学校(一般課程)等入学者	E 公共職業能力開発施設等入学者	F 就職者(左記B～Eを除く)
	計	男	女	大学等進学者	うち通信教育部を除く				
平成19年度間	209	85	124	35	34	48	1	8	23
24	213	94	119	22	22	55	1	6	40
25	201	84	117	18	18	40	6	4	23
26	196	90	106	19	19	40	9	2	41
27	156	68	88	16	15	45	1	7	26
28	233	124	109	40	36	53	2	3	32
29	210	99	111	22	22	48	-	3	29

つづき

区分	左記以外の者	不詳・死亡の者	左記BCDEのうち就職している者(再掲)	G	大学等進学率(%) B/A	うち通信教育部を除く	専修学校(専門課程)進学率(%) C/A	卒業者に占める就職者総数の割合(%) G/A
				就職者総数(再掲)				
平成19年度間	87	7	-	23	16.7	16.3	23.0	11.0
24	89	-	-	40	10.3	10.3	25.8	18.8
25	110	-	-	23	9.0	9.0	19.9	11.4
26	85	-	-	41	9.7	9.7	20.4	20.9
27	61	-	-	26	10.3	9.6	28.8	16.7
28	103	-	-	32	17.2	15.5	22.7	13.7
29	108	-	-	29	10.5	10.5	22.9	13.8

(4) 特別支援学校（中学部・高等部）

1) 特別支援学校(中学部)卒業生

① 卒業生数（表 47）

平成 30 年 3 月の特別支援学校の中学部卒業生数は 58 人で、前年度より 5 人減少した。

② 進学状況（表 47）

高等学校等進学者数（通信制課程含む）は、58 人であった。

表47 状況別卒業生数（特別支援学校（中学部））

単位:人・%

区分	A 卒業生数			B		C 専修学校(高等課程)進学者	D 専修学校(一般課程)等入学者	E 公共職業能力開発施設等入学者	F 就職者(左記B～Eを除く)	左記以外の者
	計	男	女	高等学校等進学者	うち通信制課程を除く					
平成20年度	61	39	22	61	61	-	-	-	-	-
25	48	36	12	45	45	-	-	-	-	2
26	53	30	23	53	53	-	-	-	-	-
27	63	44	19	60	60	-	-	-	-	3
28	62	31	31	62	62	-	-	-	-	-
29	63	45	18	63	63	-	-	-	-	-
30	58	39	19	58	57	-	-	-	-	-

つづき

区分	不詳・死亡の者	左記BCDEのうち就職している者(再掲)	G	高等学校等進学率(%) B/A	うち通信制課程を除く	専修学校(高等課程)進学率(%) C/A	卒業者に占める就職者総数の割合(%) G/A
			就職者総数(再掲)				
平成20年度	-	-	-	100.0	100.0	-	-
25	1	-	-	93.8	93.8	-	-
26	-	-	-	100.0	100.0	-	-
27	-	-	-	95.2	95.2	-	-
28	-	-	-	100.0	100.0	-	-
29	-	-	-	100.0	100.0	-	-
30	-	-	-	100.0	98.3	-	-

2) 特別支援学校(高等部)卒業者

① 卒業者数 (表 48)

平成 30 年 3 月の特別支援学校の高等部卒業者数は 184 人で、前年度より 14 人増加した。

② 進学状況 (表 48)

大学等進学者数 (通信教育部含む) は 2 人であった。

③ 就職状況 (表 48)

就職者総数は 70 人 (卒業者に占める割合 38.0%) であった。

表48 状況別卒業生数 (特別支援学校 (高等部))

単位:人・%

区分	A 卒業生数			B		C 専修学校(専門課程)進学者	D 専修学校(一般課程)等入学者	E 公共職業能力開発施設等入学者	F 就職者(左記B～Eを除く)	左記以外の者
	計	男	女	大学等進学者	うち通信教育部を除く					
平成20年度	128	76	52	2	2	-	-	4	46	75
25	185	133	52	2	2	5	1	2	65	109
26	162	113	49	3	3	3	-	5	56	95
27	196	131	65	2	2	-	-	4	59	131
28	155	109	46	1	1	-	-	5	47	102
29	170	119	51	2	2	1	-	3	50	114
30	184	111	73	2	2	1	2	2	70	107
つづき										
区分	不詳・死亡の者	左記BCDEのうち就職している者(再掲)	G 就職者総数(再掲)	大学等進学率(%) B/A	うち通信教育部を除く	専修学校(専門課程)進学率(%) C/A	卒業者に占める就職者総数の割合(%) G/A			
平成20年度	1	-	46	1.6	1.6	-	35.9			
25	1	-	65	1.1	1.1	2.7	35.1			
26	-	-	56	1.9	1.9	1.9	34.6			
27	-	-	59	1.0	1.0	-	30.1			
28	-	-	47	0.6	0.6	-	30.3			
29	-	-	50	1.2	1.2	0.6	29.4			
30	-	-	70	1.1	1.1	0.5	38.0			

4 不就学学齡児童生徒調査

(1) 就学免除者数 (表 49)

就学免除者は5人であった。

(2) 就学猶予者数 (表 49)

平成26年度以降該当者なし。

(3) 1年以上居所不明者数 (表 49)

1年以上居所不明者は2人であった。

(4) 学齡児童生徒死亡者数 (表 50)

平成29年度間の学齡児童生徒死亡者は2人であった。

表49 就学免除者数、就学猶予者数及び1年以上居所不明者数

単位:人

区 分	就学免除者数			就学猶予者数			1年以上居所不明者数		
	計	学齡児童	学齡生徒	計	学齡児童	学齡生徒	計	学齡児童	学齡生徒
平成20年度	-	-	-	1	1	-	-	-	-
25	2	2	-	2	2	-	-	-	-
26	4	4	-	-	-	-	-	-	-
27	6	6	-	-	-	-	-	-	-
28	5	4	1	-	-	-	-	-	-
29	4	1	3	-	-	-	-	-	-
30	5	2	3	-	-	-	2	-	2

(注)1 「就学免除者」及び「就学猶予者」とは、5月1日現在市町村教育委員会から、病弱等により就学の免除又は猶予を受けている者である。

2 「1年以上居所不明者」とは、1年以上居所不明のため、学齡簿の編製上、就学義務の免除又は猶予を受けている者と同様に、別に編製されている簿冊に記載されている者である。

表50 学齡児童生徒死亡者数

単位:人

区 分	死 亡 者 数		
	計	学齡児童	学齡生徒
平成19年度間	2	2	-
24	-	-	-
25	2	1	1
26	1	1	-
27	2	1	1
28	2	2	-
29	2	2	-

5 学校施設調査

(私立の幼・中・高等学校及び公私立の幼保連携型認定こども園、専修学校、各種学校)

(1) 学校土地面積 (表 51)

幼保連携型認定こども園及び高等学校は前年度より増加し、幼稚園、専修学校は減少した。中学校及び各種学校は前年度と同数であった。

表51 学校土地面積

区分	単位: m ²					
	幼稚園	幼保連携型 認定こども園	中学校	高等学校	専修学校	各種学校
平成20年度	54,129	…	641	483,859	146,311	66,332
25	47,377	…	641	485,969	154,916	242,549
26	46,491	…	641	486,094	153,907	242,549
27	40,781	20,044	641	486,094	153,918	242,474
28	40,847	29,536	641	486,094	153,918	242,474
29	40,847	46,488	641	486,094	153,918	242,042
30	25,526	71,195	641	488,308	146,598	242,042

(注)2校以上で共同使用している施設は、原則として、主として使用している学校に計上している。

(2) 学校建物面積 (表 52)

幼保連携型認定こども園及び高等学校は前年度より増加し、幼稚園、専修学校は減少した。中学校及び各種学校は前年度と同数であった。

表52 学校建物面積

区分	単位: m ²					
	幼稚園	幼保連携型 認定こども園	中学校	高等学校	専修学校	各種学校
平成20年度	14,144	…	3,863	97,987	68,367	6,839
25	12,790	…	3,885	98,136	77,433	9,607
26	12,435	…	3,885	98,122	79,336	9,607
27	10,733	5,472	3,885	98,515	78,580	9,750
28	10,673	7,506	3,885	99,050	79,880	9,750
29	10,673	13,770	3,885	99,788	80,564	9,733
30	8,587	19,277	3,885	101,811	77,074	9,733

統計表

- 1 総括表
- 2 市町村別集計表
- 3 全国及び中国5県との比較

1 総括表

島根県

区分	学校数			学級数	在学者数	教員数			職員数 (本務者)
	計	本校	分校			計	本務者	兼務者	
幼稚園	90	90	-	220	3,227	614	402	212	13
国立	1	1	-	3	55	8	7	1	-
公立	77	77	-	198	2,835	552	352	200	8
私立	12	12	-	19	337	54	43	11	5
幼保連携型 認定こども園	16	16	-	59	1,675	372	316	56	56
国立	-	-	-	-	-	-	-	-	-
公立	3	3	-	15	364	75	44	31	4
私立	13	13	-	44	1,311	297	272	25	52
小学校	203	201	2	1,989	34,801	3,487	3,191	296	401
国立	1	1	-	12	354	21	20	1	1
公立	202	200	2	1,977	34,447	3,466	3,171	295	400
私立	-	-	-	-	-	-	-	-	-
中学校	100	98	2	830	17,596	2,161	1,909	252	217
国立	1	1	-	12	417	27	27	-	2
公立	96	94	2	805	16,910	2,058	1,852	206	211
私立	3	3	-	13	269	76	30	46	4
義務教育学校	1	1	-	13	262	28	27	1	1
公立	1	1	-	13	262	28	27	1	1
高等学校 (全日制・定時制)	47	46	1	445	18,590	2,148	1,736	412	517
国立	-	-	-	-	-	-	-	-	-
公立	37	36	1	445	14,561	1,691	1,413	278	444
私立	10	10	-	-	4,029	457	323	134	73
高等学校 (通信制)	3	3	-	3	1,609	356	35	321	2
公立	2	2	-	2	1,380	255	32	223	1
私立	1	1	-	1	229	101	3	98	1
特別支援学校	12	12	-	350	1,017	882	814	68	232
公立	12	12	-	350	1,017	882	814	68	232
専修学校	21	21	-	56	2,435	1,223	275	948	84
国立	-	-	-	-	-	-	-	-	-
公立	2	2	-	2	164	154	17	137	5
私立	19	19	-	54	2,271	1,069	258	811	79
各種学校	29	29	-	34	377	215	65	150	11
私立	29	29	-	34	377	215	65	150	11

(注1) 「学級数」について、高等学校(通信制)及び専修学校では「学科数」、各種学校では「課程数」に置き換える。

(注2) 高等学校(全・定)の学級数は、公立の本科の学級数である。

(注3) 幼保連携型認定こども園の「教育・保育職員」については、「教員数」に置き換える。

2 市町村別集計表

(1) 学校調査

【市町村別学校数、在学者数、教員数（国公立計）】 その1

市町村	幼稚園			幼保連携型認定こども園			小学校			中学校			義務教育学校		
	園数	園児数	教員数 (本務者)	園数	園児数	教員数 (本務者)	学校数	児童数	教員数 (本務者)	学校数	生徒数	教員数 (本務者)	学校数	生徒数	教員数 (本務者)
県計	90	3,227	402	16	1,675	316	203(2)	34,801	3,191	100(2)	17,596	1,909	1	262	27
松江市	33	1,432	151	7	658	155	35(1)	10,831	778	19(1)	5,388	478	1	262	27
浜田市	6	145	24	-	-	-	16	2,553	243	9	1,322	161	-	-	-
出雲市	27	1,252	161	3	316	52	37(1)	9,712	722	16(1)	4,775	410	-	-	-
益田市	5	111	17	-	-	-	15	2,409	234	11	1,221	175	-	-	-
大田市	5	51	10	-	-	-	16	1,602	192	6	840	104	-	-	-
安来市	4	73	13	3	308	57	17	1,921	227	5	1,052	99	-	-	-
江津市	-	-	-	1	106	22	7	1,014	111	4	561	64	-	-	-
雲南市	9	163	25	2	287	30	15	1,817	201	7	966	121	-	-	-
奥出雲町	-	-	-	-	-	-	10	524	96	2	284	42	-	-	-
飯南町	-	-	-	-	-	-	4	228	46	2	90	23	-	-	-
川本町	-	-	-	-	-	-	1	121	15	1	58	10	-	-	-
美郷町	-	-	-	-	-	-	2	243	29	2	111	25	-	-	-
邑南町	-	-	-	-	-	-	8	484	76	3	228	39	-	-	-
津和野町	-	-	-	-	-	-	4	266	39	2	124	30	-	-	-
吉賀町	-	-	-	-	-	-	5	221	53	4	133	43	-	-	-
海士町	-	-	-	-	-	-	2	99	20	1	37	10	-	-	-
西ノ島町	-	-	-	-	-	-	1	101	12	1	37	11	-	-	-
知夫村	-	-	-	-	-	-	1	20	8	1	23	10	-	-	-
隠岐の島町	1	-	1	-	-	-	7	635	89	4	346	54	-	-	-

(注1)各学校には、休校中の学校も含む。

(注2)各学校数()はうち分校数。

(注3)各種学校の県外に所在する分校については、本校の所在地で計上している。

【市町村別学校数、在学者数、教員数（国公立計）】 その2

市町村	高等学校(全日制・定時制)			高等学校(通信制)			特別支援学校			専修学校			各種学校		
	学校数	生徒数	教員数 (本務者)	学校数	生徒数	教員数 (本務者)	学校数	児童 生徒数	教員数 (本務者)	学校数	生徒数	教員数 (本務者)	学校数	生徒数	教員数 (本務者)
県 計	47(1)	18,590	1,736	3	1,609	35	12	1,017	814	21	2,435	275	29	377	65
松江市	12	6,103	559	1	1,203	20	5	466	389	9	1,235	123	14	173	19
浜田市	3	1,042	111	1	177	12	2	104	93	3	338	39	2	71	7
出雲市	8	4,739	363	-	-	-	1	285	167	4	489	61	8	88	24
益田市	4	1,604	145	1	229	3	1	82	63	1	113	10	-	-	-
大田市	2	726	73	-	-	-	-	-	-	-	-	-	2	43	13
安来市	2	733	67	-	-	-	-	-	-	1	43	13	-	-	-
江津市	4	1,038	103	-	-	-	1	20	39	-	-	-	-	-	-
雲南市	3(1)	804	79	-	-	-	-	-	-	-	-	-	2	2	2
奥出雲町	1	261	30	-	-	-	-	-	-	2	160	16	-	-	-
飯南町	1	191	26	-	-	-	-	-	-	-	-	-	-	-	-
川本町	1	241	27	-	-	-	-	-	-	-	-	-	-	-	-
美郷町	-	-	-	-	-	-	-	-	-	-	-	-	-	-	-
邑南町	1	260	27	-	-	-	1	41	36	-	-	-	-	-	-
津和野町	1	192	25	-	-	-	-	-	-	-	-	-	-	-	-
吉賀町	1	100	16	-	-	-	-	-	-	1	57	13	-	-	-
海士町	1	179	30	-	-	-	-	-	-	-	-	-	-	-	-
西ノ島町	-	-	-	-	-	-	-	-	-	-	-	-	-	-	-
知夫村	-	-	-	-	-	-	-	-	-	-	-	-	-	-	-
隠岐の島町	2	377	55	-	-	-	1	19	27	-	-	-	1	-	-

(2) 卒業後の状況調査

【市町村別卒業後の状況（国公立計）】

市町村	中学校卒業(H30. 3卒)			高等学校(全日制・定時制)卒業(H30. 3卒)			
	卒業生数	高等学校等 進学者	就職者総数	卒業生数	大学等 進学者	専修学校 (専門課程) 進学者	就職者総数
県計	6,233	6,167	13	6,051	2,828	1,208	1,423
松江市	1,946	1,923	3	2,026	977	363	434
浜田市	448	445	-	324	160	52	76
出雲市	1,716	1,690	6	1,577	735	313	381
益田市	392	387	1	554	241	141	157
大田市	314	312	1	194	94	35	45
安来市	360	358	1	223	100	50	62
江津市	217	216	1	347	180	63	78
雲南市	325	324	-	266	118	72	61
奥出雲町	95	95	-	73	27	21	20
飯南町	31	31	-	46	12	18	11
川本町	20	20	-	74	32	18	16
美郷町	35	35	-	-	-	-	-
邑南町	81	81	-	77	34	-	15
津和野町	44	44	-	63	26	16	14
吉賀町	43	43	-	31	14	11	6
海士町	12	12	-	55	26	16	7
西ノ島町	24	24	-	-	-	-	-
知夫村	9	9	-	-	-	-	-
隠岐の島町	121	118	-	121	52	19	40

(注) 中学校卒業生における「就職者総数」とは、「自営業主等」及び「無期雇用労働者」、「有期雇用労働者のうち雇用契約期間が1年以上、かつフルタイム勤務相当の者(再掲)」に、「高等学校等進学者、専修学校(高等課程)進学者、専修学校(一般課程)等入学者、公共職業能力開発施設等入学者のうち就職している者(再掲)」を加えたもの。

3 全国及び中国5県との比較

(1) 学校調査

① 幼稚園

表1 園数の推移

区分	平成25年度	26	27	28	29	30	前年度差
全国	13,043	12,905	11,674	11,252	10,878	10,474	△ 404
中国5県	980	969	873	844	824	795	△ 29
島根県	108	104	95	92	92	90	△ 2
鳥取県	35	35	20	20	20	20	0
岡山県	330	329	303	284	276	260	△ 16
広島県	305	303	270	266	256	252	△ 4
山口県	202	198	185	182	180	173	△ 7

表2 在園者数の推移

区分	25	26	27	28	29	30	前年度差
全国	1,583,610	1,557,461	1,402,448	1,339,761	1,271,918	1,207,884	△ 64,034
中国5県	78,128	76,805	69,748	67,630	64,526	61,955	△ 2,571
島根県	4,244	4,058	3,783	3,679	3,522	3,227	△ 295
鳥取県	4,087	3,888	2,210	2,190	2,253	2,217	△ 36
岡山県	19,623	19,045	18,001	17,360	16,382	15,466	△ 916
広島県	33,779	33,467	29,847	28,785	27,010	26,030	△ 980
山口県	16,395	16,347	15,907	15,616	15,359	15,015	△ 344

表3 1園当たりの在園者数の推移

区分	25	26	27	28	29	30	前年度差
全国	121.4	120.7	120.1	119.1	116.9	115.3	△ 1.6
中国5県	79.7	79.3	79.9	80.1	78.3	77.9	△ 0.4
島根県	39.3	39.0	39.8	40.0	38.3	35.9	△ 2.4
鳥取県	116.8	111.1	110.5	109.5	112.7	110.9	△ 1.8
岡山県	59.5	57.9	59.4	61.1	59.4	59.5	0.1
広島県	110.8	110.5	110.5	108.2	105.5	103.3	△ 2.2
山口県	81.2	82.6	86.0	85.8	85.3	86.8	1.5

表4 教員数（本務者）の推移

区分	25	26	27	28	29	30	前年度差
全国	111,111	111,059	101,497	99,957	97,840	95,592	△ 2,248
中国5県	6,031	5,990	5,449	5,404	5,377	5,288	△ 89
島根県	536	517	476	468	414	402	△ 12
鳥取県	424	420	253	240	247	243	△ 4
岡山県	1,527	1,548	1,443	1,393	1,376	1,348	△ 28
広島県	2,324	2,284	2,061	2,038	1,986	1,948	△ 38
山口県	1,220	1,221	1,216	1,265	1,354	1,347	△ 7

表5 本務教員1人当たりの園児数の推移

区分	25	26	27	28	29	30	前年度差
全国	14.3	14.0	13.8	13.4	13.0	12.6	△ 0.4
中国5県	13.0	12.8	12.8	12.5	12.0	11.7	△ 0.3
島根県	7.9	7.8	7.9	7.9	8.5	8.0	△ 0.5
鳥取県	9.6	9.3	8.7	9.1	9.1	9.1	0.0
岡山県	12.9	12.3	12.5	12.5	11.9	11.5	△ 0.4
広島県	14.5	14.7	14.5	14.1	13.6	13.4	△ 0.2
山口県	13.4	13.4	13.1	12.3	11.3	11.1	△ 0.2

② 幼保連携型認定こども園

表6 園数の推移

単位：園

区分	…	…	平成27年度	28	29	30	前年度差
全国	…	…	1,943	2,822	3,673	4,521	848
中国5県	…	…	106	144	190	240	50
島根県	…	…	5	6	13	16	3
鳥取県	…	…	24	26	26	27	1
岡山県	…	…	22	36	46	67	21
広島県	…	…	41	61	88	110	22
山口県	…	…	14	15	17	20	3

表7 在園者数の推移

単位：人

区分	…	…	平成27年度	28	29	30	前年度差
全国	…	…	281,136	397,587	505,740	603,954	98,214
中国5県	…	…	14,872	19,391	24,807	30,919	6,112
島根県	…	…	472	694	1,353	1,675	322
鳥取県	…	…	3,789	4,048	4,065	3,962	△ 103
岡山県	…	…	2,493	4,407	5,671	8,380	2,709
広島県	…	…	6,685	8,646	11,945	14,713	2,768
山口県	…	…	1,433	1,596	1,773	2,189	416

表8 1園当たりの在園者数の推移

単位：人

区分	…	…	平成27年度	28	29	30	前年度差
全国	…	…	144.7	140.9	137.7	133.6	△ 4.1
中国5県	…	…	140.3	134.7	130.6	128.8	△ 1.8
島根県	…	…	94.4	115.7	104.1	104.7	0.6
鳥取県	…	…	157.9	155.7	156.3	146.7	△ 9.6
岡山県	…	…	113.3	122.4	123.3	125.1	1.8
広島県	…	…	163.0	141.7	135.7	133.8	△ 1.9
山口県	…	…	102.4	106.4	104.3	109.5	5.2

表9 教育・保育職員数（本務者）の推移

単位：人

区分	…	…	平成27年度	28	29	30	前年度差
全国	…	…	37,461	57,118	75,615	92,883	17,268
中国5県	…	…	1,931	2,757	3,733	4,741	1,008
島根県	…	…	72	75	250	316	66
鳥取県	…	…	439	497	507	510	3
岡山県	…	…	332	635	835	1,209	374
広島県	…	…	901	1,335	1,917	2,399	482
山口県	…	…	187	215	224	307	83

表10 本務教員1人当たりの園児数の推移

単位：人

区分	…	…	平成27年度	28	29	30	前年度差
全国	…	…	7.5	7.0	6.7	6.5	△ 0.2
中国5県	…	…	7.7	7.0	6.6	6.5	△ 0.1
島根県	…	…	6.6	9.3	5.4	5.3	△ 0.1
鳥取県	…	…	8.6	8.1	8.0	7.8	△ 0.2
岡山県	…	…	7.5	6.9	6.8	6.9	0.1
広島県	…	…	7.4	6.5	6.2	6.1	△ 0.1
山口県	…	…	7.7	7.4	7.9	7.1	△ 0.8

③ 小学校

表11 学校数の推移

単位：校

区 分	25	26	27	28	29	30	前年度差
全 国	21,131	20,852	20,601	20,313	20,095	19,892	△ 203
中国5県	1,643	1,616	1,584	1,550	1,529	1,515	△ 14
島 根 県	221	216	211	206	204	203	△ 1
鳥 取 県	138	135	135	132	128	125	△ 3
岡 山 県	419	417	410	403	396	392	△ 4
広 島 県	526	523	508	492	488	485	△ 3
山 口 県	339	325	320	317	313	310	△ 3

表12 児童数の推移

単位：人

区 分	25	26	27	28	29	30	前年度差
全 国	6,676,920	6,600,006	6,543,104	6,483,515	6,448,658	6,427,867	△ 20,791
中国5県	400,611	395,425	391,494	388,334	386,114	384,826	△ 1,288
島 根 県	36,582	35,958	35,426	35,161	34,894	34,801	△ 93
鳥 取 県	31,109	30,735	30,238	29,791	29,418	28,939	△ 479
岡 山 県	105,617	104,214	103,081	102,067	101,550	101,099	△ 451
広 島 県	154,762	153,374	152,704	152,080	151,464	151,779	315
山 口 県	72,541	71,144	70,045	69,235	68,788	68,208	△ 580

表13 1校当たりの児童数の推移

単位：人

区 分	25	26	27	28	29	30	前年度差
全 国	316.0	316.5	317.6	319.2	320.9	323.1	2.2
中国5県	243.8	244.7	247.2	250.5	252.5	254.0	1.5
島 根 県	165.5	166.5	167.9	170.7	171.0	171.4	0.4
鳥 取 県	225.4	227.7	224.0	225.7	229.8	231.5	1.7
岡 山 県	252.1	249.9	251.4	253.3	256.4	257.9	1.5
広 島 県	294.2	293.3	300.6	309.1	310.4	312.9	2.5
山 口 県	214.0	218.9	218.9	218.4	219.8	220.0	0.2

表14 教員数（本務者）の推移

単位：人

区 分	25	26	27	28	29	30	前年度差
全 国	417,553	416,475	417,152	416,973	418,790	420,659	1,869
中国5県	27,629	27,591	27,776	27,803	27,892	27,937	45
島 根 県	3,253	3,219	3,199	3,201	3,175	3,191	16
鳥 取 県	2,547	2,522	2,535	2,529	2,514	2,454	△ 60
岡 山 県	7,239	7,276	7,369	7,402	7,462	7,518	56
広 島 県	9,401	9,443	9,525	9,534	9,604	9,646	42
山 口 県	5,189	5,131	5,148	5,137	5,137	5,128	△ 9

表15 本務教員1人当たりの児童数の推移

単位：人

区 分	25	26	27	28	29	30	前年度差
全 国	16.0	15.8	15.7	15.5	15.4	15.3	△ 0.1
中国5県	14.5	14.3	14.1	14.0	13.8	13.8	0.0
島 根 県	11.2	11.2	11.1	11.0	11.0	10.9	△ 0.1
鳥 取 県	12.2	12.2	11.9	11.8	11.7	11.8	0.1
岡 山 県	14.6	14.3	14.0	13.8	13.6	13.4	△ 0.2
広 島 県	16.5	16.2	16.0	16.0	15.8	15.7	△ 0.1
山 口 県	14.0	13.9	13.6	13.5	13.4	13.3	△ 0.1

④ 中学校

表16 学校数の推移

単位：校

区 分	25	26	27	28	29	30	前年度差
全 国	10,628	10,557	10,484	10,404	10,325	10,270	△ 55
中国5県	792	783	779	767	763	758	△ 5
島 根 県	104	103	102	102	102	100	△ 2
鳥 取 県	64	65	63	63	63	60	△ 3
岡 山 県	172	169	170	165	164	164	0
広 島 県	278	274	272	270	267	268	1
山 口 県	174	172	172	167	167	166	△ 1

表17 生徒数の推移

単位：人

区 分	25	26	27	28	29	30	前年度差
全 国	3,536,182	3,504,334	3,465,215	3,406,029	3,333,334	3,251,670	△ 81,664
中国5県	210,943	209,451	207,036	203,771	198,476	193,442	△ 5,034
島 根 県	19,440	19,381	19,138	18,727	18,246	17,596	△ 650
鳥 取 県	16,418	16,377	16,107	15,853	15,540	15,063	△ 477
岡 山 県	56,041	55,517	55,132	54,015	52,682	51,267	△ 1,415
広 島 県	80,667	80,063	79,301	78,536	76,520	75,049	△ 1,471
山 口 県	38,377	38,113	37,358	36,640	35,488	34,467	△ 1,021

表18 1校当たりの生徒数の推移

単位：人

区 分	25	26	27	28	29	30	前年度差
全 国	332.7	331.9	330.5	327.4	322.8	316.6	△ 6.2
中国5県	266.3	267.5	265.8	265.7	260.1	255.2	△ 4.9
島 根 県	186.9	188.2	187.6	183.6	178.9	176.0	△ 2.9
鳥 取 県	256.5	252.0	255.7	251.6	246.7	251.1	4.4
岡 山 県	325.8	328.5	324.3	327.4	321.2	312.6	△ 8.6
広 島 県	290.2	292.2	291.5	290.9	286.6	280.0	△ 6.6
山 口 県	220.6	221.6	217.2	219.4	212.5	207.6	△ 4.9

表19 教員数（本務者）の推移

単位：人

区 分	25	26	27	28	29	30	前年度差
全 国	254,235	253,832	253,704	251,978	250,060	247,229	△ 2,831
中国5県	16,329	16,386	16,442	16,334	16,174	15,927	△ 247
島 根 県	1,934	1,940	1,956	1,957	1,934	1,909	△ 25
鳥 取 県	1,481	1,510	1,494	1,488	1,466	1,433	△ 33
岡 山 県	4,152	4,167	4,219	4,172	4,139	4,087	△ 52
広 島 県	5,549	5,559	5,582	5,577	5,524	5,451	△ 73
山 口 県	3,213	3,210	3,191	3,140	3,111	3,047	△ 64

表20 本務教員1人当たりの生徒数の推移

単位：人

区 分	25	26	27	28	29	30	前年度差
全 国	13.9	13.8	13.7	13.5	13.3	13.2	△ 0.1
中国5県	12.9	12.8	12.6	12.5	12.3	12.1	△ 0.2
島 根 県	10.1	10.0	9.8	9.6	9.4	9.2	△ 0.2
鳥 取 県	11.1	10.8	10.8	10.7	10.6	10.5	△ 0.1
岡 山 県	13.5	13.3	13.1	12.9	12.7	12.5	△ 0.2
広 島 県	14.5	14.4	14.2	14.1	13.9	13.8	△ 0.1
山 口 県	11.9	11.9	11.7	11.7	11.4	11.3	△ 0.1

⑤ 義務教育学校

表21 学校数の推移

単位：校

区分	…	…	…	28	29	30	前年度差
全国	…	…	…	22	48	82	34
中国5県	…	…	…	-	2	7	5
島根県	…	…	…	-	-	1	-
鳥取県	…	…	…	-	-	3	-
岡山県	…	…	…	-	-	-	-
広島県	…	…	…	-	2	3	1
山口県	…	…	…	-	-	-	-

表22 生徒数の推移

単位：人

区分	…	…	…	28	29	30	前年度差
全国	…	…	…	12,702	22,370	34,559	12,189
中国5県	…	…	…	-	1,211	2,206	995
島根県	…	…	…	-	-	262	-
鳥取県	…	…	…	-	-	591	-
岡山県	…	…	…	-	-	-	-
広島県	…	…	…	-	1,211	1,353	142
山口県	…	…	…	-	-	-	-

表23 1校当たりの生徒数の推移

単位：人

区分	…	…	…	28	29	30	前年度差
全国	…	…	…	577.4	466.0	421.5	△ 44.5
中国5県	…	…	…	-	605.5	315.1	△ 290.4
島根県	…	…	…	-	-	262.0	-
鳥取県	…	…	…	-	-	197.0	-
岡山県	…	…	…	-	-	-	-
広島県	…	…	…	-	605.5	451.0	△ 154.5
山口県	…	…	…	-	-	-	-

表24 教員数（本務者）の推移

単位：人

区分	…	…	…	28	29	30	前年度差
全国	…	…	…	934	1,798	3,015	1,217
中国5県	…	…	…	-	85	218	133
島根県	…	…	…	-	-	27	-
鳥取県	…	…	…	-	-	82	-
岡山県	…	…	…	-	-	-	-
広島県	…	…	…	-	85	109	24
山口県	…	…	…	-	-	-	-

表25 本務教員1人当たりの生徒数の推移

単位：人

区分	…	…	…	28	29	30	前年度差
全国	…	…	…	13.6	12.4	11.5	△ 0.9
中国5県	…	…	…	-	14.2	10.1	△ 4.1
島根県	…	…	…	-	-	9.7	-
鳥取県	…	…	…	-	-	7.2	-
岡山県	…	…	…	-	-	-	-
広島県	…	…	…	-	14.2	12.4	△ 1.8
山口県	…	…	…	-	-	-	-

⑥ 高等学校（全日制・定時制課程）

表26 学校数の推移

単位：校

区分	25	26	27	28	29	30	前年度差
全国	4,981	4,963	4,939	4,925	4,907	4,897	△ 10
中国5県	379	378	372	374	375	375	0
島根県	48	48	47	47	47	47	0
鳥取県	31	32	32	32	32	32	0
岡山県	88	88	86	86	86	86	0
広島県	129	129	129	129	130	131	1
山口県	83	81	78	80	80	79	△ 1

表27 生徒数の推移

単位：人

区分	25	26	27	28	29	30	前年度差
全国	3,319,640	3,334,019	3,319,114	3,309,342	3,280,247	3,235,661	△ 44,586
中国5県	199,438	199,480	197,745	197,290	195,912	193,127	△ 2,785
島根県	19,093	18,889	18,714	18,886	18,818	18,590	△ 228
鳥取県	15,630	15,500	15,369	15,461	15,316	15,033	△ 283
岡山県	54,805	55,306	54,907	54,851	54,239	53,688	△ 551
広島県	74,435	74,445	73,624	73,258	72,914	71,948	△ 966
山口県	35,475	35,340	35,131	34,834	34,625	33,868	△ 757

表28 1校当たりの生徒数の推移

単位：人

区分	25	26	27	28	29	30	前年度差
全国	666.5	671.8	672.0	671.9	668.5	660.7	△ 7.8
中国5県	526.2	527.7	531.6	527.5	522.4	515.0	△ 7.4
島根県	397.8	393.5	398.2	401.8	400.4	395.5	△ 4.9
鳥取県	504.2	484.4	480.3	483.2	478.6	469.8	△ 8.8
岡山県	622.8	628.5	638.5	637.8	630.7	624.3	△ 6.4
広島県	577.0	577.1	570.7	567.9	560.9	549.2	△ 11.7
山口県	427.4	436.3	450.4	435.4	432.8	428.7	△ 4.1

表29 教員数（本務者）の推移

単位：人

区分	25	26	27	28	29	30	前年度差
全国	235,062	235,306	234,970	234,611	233,925	232,802	△ 1,123
中国5県	15,560	15,545	15,483	15,516	15,477	15,354	△ 123
島根県	1,803	1,779	1,780	1,755	1,739	1,736	△ 3
鳥取県	1,383	1,386	1,346	1,335	1,354	1,355	1
岡山県	4,017	4,055	4,038	4,060	4,037	4,027	△ 10
広島県	5,372	5,360	5,366	5,380	5,367	5,312	△ 55
山口県	2,985	2,965	2,953	2,986	2,980	2,924	△ 56

表30 本務教員1人当たりの生徒数の推移

単位：人

区分	25	26	27	28	29	30	前年度差
全国	14.1	14.2	14.1	14.1	14.0	13.9	△ 0.1
中国5県	12.8	12.8	12.8	12.7	12.7	12.6	△ 0.1
島根県	10.6	10.6	10.5	10.8	10.8	10.7	△ 0.1
鳥取県	11.3	11.2	11.4	11.6	11.3	11.1	△ 0.2
岡山県	13.6	13.6	13.6	13.5	13.4	13.3	△ 0.1
広島県	13.9	13.9	13.7	13.6	13.6	13.5	△ 0.1
山口県	11.9	11.9	11.9	11.7	11.6	11.6	0.0

⑦ 高等学校（通信制課程）

表31 学校数の推移

単位：校

区分	25	26	27	28	29	30	前年度差
全 国	221	231	237	244	250	252	2
中国5県	24	25	27	27	27	28	1
島 根 県	3	3	3	3	3	3	0
鳥 取 県	2	2	3	3	3	3	0
岡 山 県	3	4	5	5	5	6	1
広 島 県	8	8	8	8	8	8	0
山 口 県	8	8	8	8	8	8	0

表32 生徒数の推移

単位：人

区分	25	26	27	28	29	30	前年度差
全 国	185,589	183,754	180,393	181,031	182,515	186,502	3,987
中国5県	10,413	10,292	10,205	10,449	10,511	10,963	452
島 根 県	1,791	1,757	1,737	1,796	1,643	1,609	△ 34
鳥 取 県	337	310	298	307	335	345	10
岡 山 県	1,735	1,631	1,650	1,941	2,405	2,982	577
広 島 県	3,904	3,929	3,773	3,517	3,283	3,143	△ 140
山 口 県	2,646	2,665	2,747	2,888	2,845	2,884	39

表33 1校当たりの生徒数の推移

単位：人

区分	25	26	27	28	29	30	前年度差
全 国	839.8	795.5	761.2	741.9	730.1	740.1	10.0
中国5県	433.9	411.7	378.0	387.0	389.3	391.5	2.2
島 根 県	597.0	585.7	579.0	598.7	547.7	536.3	△ 11.4
鳥 取 県	168.5	155.0	99.3	102.3	111.7	115.0	3.3
岡 山 県	578.3	407.8	330.0	388.2	481.0	497.0	16.0
広 島 県	488.0	491.1	471.6	439.6	410.4	392.9	△ 17.5
山 口 県	330.8	333.1	343.4	361.0	355.6	360.5	4.9

表34 教員数（本務者）の推移

単位：人

区分	25	26	27	28	29	30	前年度差
全 国	4,090	4,174	4,299	4,318	4,516	4,665	149
中国5県	220	227	227	232	226	253	27
島 根 県	34	33	32	33	33	35	2
鳥 取 県	18	18	20	19	19	19	0
岡 山 県	28	30	30	29	33	52	19
広 島 県	87	94	95	97	88	92	4
山 口 県	53	52	50	54	53	55	2

表35 本務教員1人当たりの生徒数の推移

単位：人

区分	25	26	27	28	29	30	前年度差
全 国	45.4	44.0	42.0	41.9	40.4	40.0	△ 0.4
中国5県	47.3	45.3	45.0	45.0	46.5	43.3	△ 3.2
島 根 県	52.7	53.2	54.3	54.4	49.8	46.0	△ 3.8
鳥 取 県	18.7	17.2	14.9	16.2	17.6	18.2	0.6
岡 山 県	62.0	54.4	55.0	66.9	72.9	57.3	△ 15.6
広 島 県	44.9	41.8	39.7	36.3	37.3	34.2	△ 3.1
山 口 県	49.9	51.3	54.9	53.5	53.7	52.4	△ 1.3

⑧ 特別支援学校

表36 学校数の推移

単位：校

区 分	25	26	27	28	29	30	前年度差
全 国	1,080	1,096	1,114	1,125	1,135	1,141	6
中国5県	71	72	72	72	71	71	0
島 根 県	12	12	12	12	12	12	0
鳥 取 県	11	11	11	11	11	11	0
岡 山 県	15	16	16	16	16	16	0
広 島 県	18	18	18	18	18	18	0
山 口 県	15	15	15	15	14	14	0

表37 在学者数の推移

単位：人

区 分	25	26	27	28	29	30	前年度差
全 国	132,570	135,617	137,894	139,821	141,944	143,379	1,435
中国5県	7,892	8,147	8,244	8,376	8,503	8,556	53
島 根 県	943	965	960	978	1,030	1,017	△ 13
鳥 取 県	781	796	781	760	720	713	△ 7
岡 山 県	2,162	2,183	2,189	2,233	2,282	2,297	15
広 島 県	2,340	2,494	2,592	2,673	2,713	2,755	42
山 口 県	1,666	1,709	1,722	1,732	1,758	1,774	16

表38 教員数（本務者）の推移

単位：人

区 分	25	26	27	28	29	30	前年度差
全 国	77,663	79,280	80,905	82,372	83,802	84,600	798
中国5県	5,173	5,345	5,442	5,505	5,547	5,520	△ 27
島 根 県	801	806	805	797	811	814	3
鳥 取 県	668	681	674	678	680	664	△ 16
岡 山 県	1,223	1,272	1,287	1,303	1,308	1,299	△ 9
広 島 県	1,328	1,412	1,496	1,537	1,555	1,550	△ 5
山 口 県	1,153	1,174	1,180	1,190	1,193	1,193	0

⑨ 専修学校

表39 学校数の推移

単位：校

区 分	25	26	27	28	29	30	前年度差
全 国	3,216	3,206	3,201	3,183	3,172	3,160	△ 12
中国5県	220	221	223	219	215	214	△ 1
島 根 県	21	21	21	21	21	21	0
鳥 取 県	24	22	24	24	23	23	0
岡 山 県	54	56	56	52	52	54	2
広 島 県	80	80	80	80	78	76	△ 2
山 口 県	41	42	42	42	41	40	△ 1

表40 生徒数の推移

単位：人

区 分	25	26	27	28	29	30	前年度差
全 国	660,078	659,452	656,106	656,649	655,254	653,132	△ 2,122
中国5県	31,756	31,828	31,631	31,651	31,706	31,332	△ 374
島 根 県	2,601	2,734	2,645	2,560	2,535	2,435	△ 100
鳥 取 県	1,723	1,681	1,978	1,958	2,082	2,018	△ 64
岡 山 県	9,264	9,394	9,211	9,565	9,562	9,367	△ 195
広 島 県	13,000	12,819	12,602	12,449	12,552	12,625	73
山 口 県	5,168	5,200	5,195	5,119	4,975	4,887	△ 88

表41 教員数（本務者）の推移

単位：人

区 分	25	26	27	28	29	30	前年度差
全 国	40,380	40,774	40,917	41,190	41,368	41,246	△ 122
中国5県	2,242	2,275	2,301	2,338	2,347	2,358	11
島 根 県	235	263	264	280	279	275	△ 4
鳥 取 県	181	171	197	209	207	209	2
岡 山 県	613	634	619	617	628	664	36
広 島 県	841	818	819	822	828	793	△ 35
山 口 県	372	389	402	410	405	417	12

⑩ 各種学校

表42 学校数の推移

単位：校

区 分	25	26	27	28	29	30	前年度差
全 国	1,330	1,276	1,229	1,200	1,183	1,164	△ 19
中国5県	136	135	131	129	128	127	△ 1
島 根 県	29	29	29	29	29	29	0
鳥 取 県	15	15	13	13	15	16	1
岡 山 県	17	16	16	16	15	15	0
広 島 県	29	29	28	27	26	25	△ 1
山 口 県	46	46	45	44	43	42	△ 1

表43 生徒数の推移

単位：人

区 分	25	26	27	28	29	30	前年度差
全 国	122,890	121,846	117,727	120,629	121,952	123,275	1,323
中国5県	8,680	9,051	8,655	8,560	8,653	8,297	△ 356
島 根 県	460	423	409	440	436	377	△ 59
鳥 取 県	1,565	1,884	1,590	1,158	1,396	1,384	△ 12
岡 山 県	1,179	1,261	1,252	1,410	1,430	1,354	△ 76
広 島 県	2,295	2,375	2,488	2,609	2,350	2,226	△ 124
山 口 県	3,181	3,108	2,916	2,943	3,041	2,956	△ 85

表44 教員数（本務者）の推移

単位：人

区 分	25	26	27	28	29	30	前年度差
全 国	8,845	8,823	8,619	8,731	8,829	8,912	83
中国5県	1,035	1,042	987	985	996	966	△ 30
島 根 県	69	67	69	70	66	65	△ 1
鳥 取 県	365	365	328	311	308	303	△ 5
岡 山 県	122	118	121	122	121	112	△ 9
広 島 県	141	154	139	149	175	165	△ 10
山 口 県	338	338	330	333	326	321	△ 5

(2) 卒業後の状況調査

① 中学校

表45 状況別卒業生数

単位：人・%

区分	A		B		C	D	E	F					
	卒業生総数	高等学校等進学者	うち通信制課程を除く	専修学校(高等課程)進学者				専修学校(一般課程)等入学者	公共職業能力開発施設等入学者	就職者等(左記B～Eを除く)			
										自営業主等	常用労働者		臨時労働者
		無期雇用労働者	有期雇用労働者										
全国	1,133,016	1,119,580	1,090,647	2,404	799	310	603	1,303	232	372			
中国5県	67,408	66,470	64,994	151	40	25	42	106	27	63			
島根県	6,233	6,167	6,103	6	-	6	2	10	3	4			
鳥取県	5,195	5,127	5,055	9	-	-	4	11	2	5			
岡山県	18,015	17,777	17,408	19	1	9	10	19	5	7			
広島県	25,863	25,511	24,707	79	27	8	16	40	8	22			
山口県	12,102	11,888	11,721	38	12	2	10	26	9	25			

つづき

区分	左記以外の者	不詳・死亡の者	左記B、C、D、Eのうち就職している者(再掲)	左記F有期雇用労働者のうち雇用契約期間が一年以上、かつフルタイム勤務相当の者(再掲)	G 就職者総数(再掲)	高等学校等進学率(%) B/A	うち通信制課程を除く	専修学校(高等課程)進学率(%) C/A	卒業者に占める就職者総数の割合(%) G/A
中国5県	482	2	9	13	170	98.6	96.4	0.2	0.3
島根県	35	-	-	1	13	98.9	97.9	0.1	0.2
鳥取県	36	1	1	2	18	98.7	97.3	0.2	0.3
岡山県	168	-	3	-	32	98.7	96.6	0.1	0.2
広島県	151	1	4	5	65	98.6	95.5	0.3	0.3
山口県	92	-	1	5	42	98.2	96.9	0.3	0.3

② 高等学校(全日制・定時制課程)

表46 状況別卒業生数

単位：人・%

区分	A		B		C	D	E	F		一時的な仕事に就いた者		
	卒業生総数	大学等進学者	うち通信教育部を除く	専修学校(専門課程)進学者				専修学校(一般課程)等入学者	公共職業能力開発施設等入学者		就職者(左記B～Eを除く)	うち正規の職員等でない者
中国5県	62,690	32,815	32,810	9,309	4,321	491	13,551	131	282			
島根県	6,051	2,828	2,827	1,208	204	79	1,423	54	13			
鳥取県	4,945	2,166	2,166	861	474	55	1,266	20	28			
岡山県	17,178	8,760	8,758	2,795	721	107	3,990	9	107			
広島県	23,225	14,085	14,084	2,576	2,132	169	3,556	27	110			
山口県	11,291	4,976	4,975	1,869	790	81	3,316	21	24			

つづき

区分	左記以外の者	不詳・死亡の者	左記B、C、D、Eのうち就職している者(再掲)	G 就職者総数(再掲)	大学等進学率(%) B/A	うち通信教育部を除く	専修学校(専門課程)進学率(%) C/A	卒業者に占める就職者総数の割合(%) G/A
中国5県	1,903	18	57	13,608	52.3	52.3	14.8	21.7
島根県	296	-	-	1,423	46.7	46.7	20.0	23.5
鳥取県	95	-	1	1,267	43.8	43.8	17.4	25.6
岡山県	689	9	4	3,994	51.0	51.0	16.3	23.3
広島県	596	1	24	3,580	60.6	60.6	11.1	15.4
山口県	227	8	28	3,344	44.1	44.1	16.6	29.6