

統計資料 28-N0.19

平成28年度
学校基本統計

学校基本調査結果報告書
(島根県分)

平成29年1月

島根県政策企画局統計調査課

利 用 上 の 注 意

- 1 この報告書は、文部科学省が平成 28 年 5 月 1 日現在で調査を実施し、平成 28 年 12 月に公表した学校基本調査結果に基づき、島根県分をまとめたもので、数値は文部科学省が公表した確定値です。
- 2 この報告書は、県内に設置されている幼稚園、幼保連携型認定こども園、小学校、中学校、高等学校、特別支援学校、専修学校、各種学校について、島根県の調査結果を取りまとめたものです。なお、国立の学校並びに公私立の大学、短期大学及び高等専門学校は文部科学省が直接調査を行っていますが、このうち国立大学の附属の幼稚園、小学校、中学校については、この報告書に含めて数値を計上しています。
(注) 国立の学校には、国立大学法人及び独立行政法人国立高等専門学校機構の設置する学校を含む。
- 3 統計表中の数値については、表章単位未満を四捨五入しているため、個々の数値の和が総数と一致しない場合があります。
また、統計表中の符号は、次のとおりです。
「－」…… 計数がない場合
「…」…… 調査対象とならなかった場合又は不詳の場合
「0.0」…… 数値が単位未満のもの
「△」…… 減少の場合又は負数
- 4 年齢は、平成 28 年 4 月 1 日現在の満年齢です。
- 5 この報告書については、島根県ホームページ「しまね統計情報データベース」に掲載しています。あわせて、調査結果の詳細な集計表についても掲載しています。

(<http://pref.shimane-toukei.jp/>)

また、文部科学省の公表については、文部科学省ホームページに掲載されています。

(http://www.mext.go.jp/b_menu/toukei/chousa01/kihon/1267995.htm)

【問い合わせ先】

〒690-8501 松江市殿町 1 番地

島根県政策企画局統計調査課

生活消費グループ

TEL (0852) 22-5072

FAX (0852) 22-6044

目 次

I	調査の概要	1
II	調査の結果	3
1	概要	3
2	学校調査	
(1)	幼稚園	6
(2)	幼保連携型認定こども園	8
(3)	小学校	9
(4)	中学校	11
(5)	高等学校（全日制課程・定時制課程）	13
(6)	高等学校（通信制課程）	15
(7)	特別支援学校	16
(8)	専修学校	17
(9)	各種学校	20
3	卒業後の状況調査	
(1)	中学校	21
(2)	高等学校（全日制課程・定時制課程）	23
(3)	高等学校（通信制課程）	26
(4)	特別支援学校（中学部・高等部）	27
4	不就学学齢児童生徒調査	28
5	学校施設調査	29
統計表		
1	総括表	30
2	市町村別集計表	
(1)	学校調査	31
(2)	卒業後の状況調査	33
3	全国及び中国5県との比較	34
(1)	学校調査	
①	幼稚園	34
②	幼保連携型認定こども園	35
③	小学校	36
④	中学校	37
⑤	高等学校（全日制課程・定時制課程）	38
⑥	特別支援学校	39
⑦	専修学校	40
⑧	各種学校	41
(2)	卒業後の状況調査	
①	中学校	42
②	高等学校（全日制課程・定時制課程）	42

I 調査の概要

1 調査の目的

この調査は、統計法に基づく基幹統計調査として、文部科学省が昭和 23 年から実施しているもので、学校に関する基本的事項を調査し、学校教育行政上の基礎的資料を得ることを目的とする。

2 調査の範囲

- (1) 学校調査…………… 幼稚園、幼保連携型認定こども園、小学校、中学校、義務教育学校、高等学校、中等教育学校、特別支援学校、専修学校及び各種学校
- (2) 学校通信教育調査…………… 通信制課程を置く高等学校及び中等教育学校
- (3) 不就学学齢児童生徒調査… 不就学の学齢児童及び学齢生徒
- (4) 学校施設調査…………… 私立の幼稚園、幼保連携型認定こども園、小学校、中学校、義務教育学校、高等学校、中等教育学校、特別支援学校、専修学校及び各種学校、公立の幼保連携型認定こども園、専修学校及び各種学校
- (5) 卒業後の状況調査…………… 中学校、高等学校、中等教育学校及び特別支援学校の中学部・高等部の卒業生

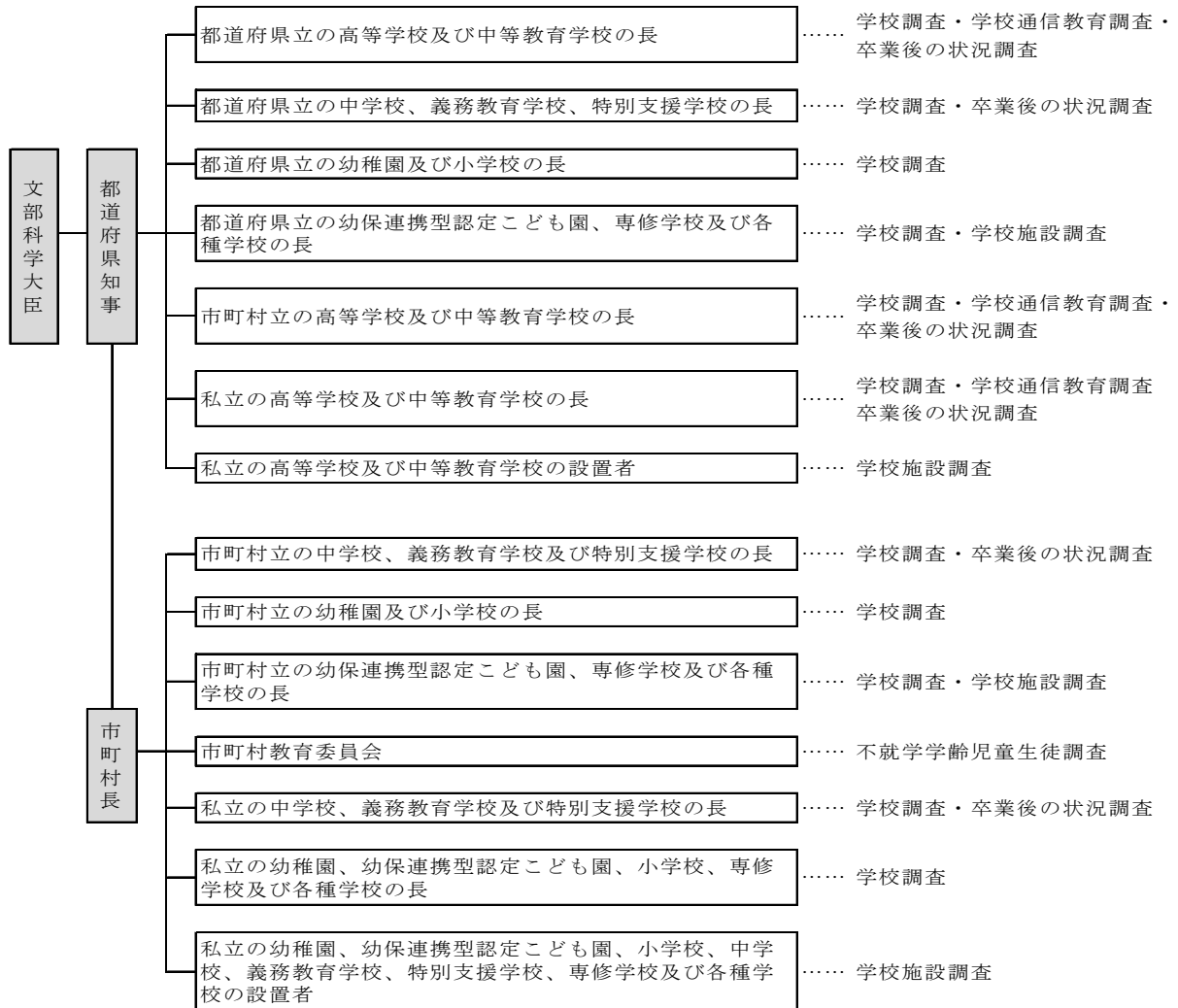
3 調査事項

- (1) 学校調査
 - ① 学校の名称、種別及び所在地
 - ② 学校の特性に関する事項
 - ③ 学部、学科、課程又は学級に関する事項
 - ④ 教員及び職員の数
 - ⑤ 幼児、児童又は生徒の在籍状況及び出席状況
 - ⑥ 幼児、児童又は生徒の入学、卒業及び転出入の状況
- (2) 学校通信教育調査
 - ① 学校の名称及び所在地
 - ② 学校の特性に関する事項
 - ③ 教員及び職員の数
 - ④ 生徒の在籍状況
 - ⑤ 生徒の入学、卒業、退学及び単位修得の状況
- (3) 不就学学齢児童生徒調査
 - ① 教育委員会の名称及び所在地
 - ② 学齢児童生徒の就学の免除及び猶予の状況
 - ③ 居所不明の学齢児童生徒の数
 - ④ 死亡した学齢児童生徒の数
- (4) 学校施設調査
 - ① 学校の名称、種別及び所在地
 - ② 学校の特性に関する事項
 - ③ 土地又は建物の用途別、構造別等の面積
 - ④ 土地又は建物の増減の状況
- (5) 卒業後の状況調査
 - ① 学校の名称、種別及び所在地
 - ② 学校の特性に関する事項
 - ③ 卒業者の卒業時における所属に関する事項
 - ④ 卒業者の進学、就職等の状況

4 調査の実施時期

学校調査、学校通信教育調査、不就学学齢児童生徒調査及び学校施設調査は、平成 28 年 5 月 1 日現在
卒業後の状況調査は、平成 27 年度間の卒業生（高等学校、中等教育学校及び特別支援学校の高等部
にあつては、平成 26 年度以前の卒業生で上級の学校に入学を志願した者を含む。）について、平成 28
年 5 月 1 日現在

5 調査系統



Ⅱ 調査の結果

1 概要

～小学校の児童数、中学校の生徒数ともに最少を更新～

(1) 幼稚園（表1、表2、図1）

- ① 園数は92園で、前年度より3園減少。
- ② 園児数は3,679人で、前年度より104人減少。昭和54年度のピークから平成7年度まで減少した後、平成8年度に増加。その後、平成9年度以降20年連続して減少。

(2) 幼保連携型認定こども園（表1、表2、図1）

- ① 園数は6園で、前年度より1園増加。
- ② 園児数は694人で、前年度より222人増加。

(3) 小学校（表1、表2、図1）

- ① 学校数は206校で、前年度より5校減少。
- ② 児童数は35,161人で、前年度より265人減少。昭和33年度のピークから昭和52年度まで減少した後、昭和58年度まで増加。その後、昭和59年度以降33年連続して減少し過去最少。

(4) 中学校（表1、表2、図1、表34、表36）

- ① 学校数は102校で、前年度と同数。
- ② 生徒数は18,727人で、前年度より411人減少。昭和37年度のピークから昭和55年度まで減少した後、昭和58年度を除き、昭和62年度まで増加。その後、昭和63年度以降29年連続して減少し過去最少。
- ③ 卒業者数は6,454人で、前年度より18人増加。
- ④ 高等学校等への進学者数は6,393人で、前年度より18人増加。高等学校等進学率〔通信制課程（本科）へ進学した者を含む〕は前年度と同率で99.1%。
- ⑤ 就職者総数（就職進学者を含む）は10人で、前年度より1人減少。うち県内就職者は10人（100%）。卒業者に占める就職者の割合（就職進学者を含む）は前年度と同率で0.2%。

（注）就職進学者とは、「高等学校等進学者」、「専修学校（高等課程）進学者」、「専修学校（一般課程）等入学者」、「公共職業能力開発施設等入学者」のうち就職している者をいう。

(5) 高等学校（表1、表2、図1、表37、表38、表39）

- ① 学校数は47校で、前年度と同数。
- ② 生徒数は18,886人で、前年度より172人増加。昭和40年度のピークから減少、増加を繰り返し、昭和62年度から平成2年度までは増加し、平成3年度以降は減少を続けていたが、今年度は平成2年度以来26年ぶりの増加。
- ③ 卒業生数は、5,905人で、前年度より278人減少。
- ④ 大学等への進学者数は2,780人で、前年度より82人減少。大学等進学率（大学・短期大学の通信教育部へ進学した者を含む）は前年度より0.8ポイント上昇し47.1%。
- ⑤ 就職者総数（就職進学者を含む）は1,341人で、前年度より93人減少。うち県内就職者は989人（73.8%）。卒業生に占める就職者の割合（就職進学者を含む）は前年度より0.5ポイント低下し22.7%。

（注）就職進学者とは、「大学等進学者」、「専修学校（専門課程）進学者」、「専修学校（一般課程）等入学者」、「公共職業能力開発施設等入学者」のうち就職している者をいう。

(6) 特別支援学校（表1）

- ① 学校数は12校で、前年度と同数。
- ② 在学者数は978人で、前年度より18人増加。

(7) 専修学校・各種学校（表1）

- ① 専修学校の学校数は21校で、前年度と同数。各種学校の学校数は29校で、前年度と同数。
- ② 専修学校の生徒数は2,560人で、前年度より85人減少。各種学校の生徒数は440人で、前年度より31人増加。

表1 学校数、在学者数、教員数

単位：園・校・人

区分	学校数			在学者数			教員数(本務者)		
	平成27年度	平成28年度	増減数	平成27年度	平成28年度	増減数	平成27年度	平成28年度	増減数
計	522	515	△7	81,547	81,125	△422	8,621	8,603	△18
幼稚園	95	92	△3	3,783	3,679	△104	476	468	△8
幼保連携型 認定こども園	5	6	1	472	694	222	72	75	3
小学校	211	206	△5	35,426	35,161	△265	3,199	3,201	2
中学校	102	102	-	19,138	18,727	△411	1,956	1,957	1
高等学校 (全日制・定時制)	47	47	-	18,714	18,886	172	1,780	1,755	△25
特別支援学校	12	12	-	960	978	18	805	797	△8
専修学校	21	21	-	2,645	2,560	△85	264	280	16
各種学校	29	29	-	409	440	31	69	70	1

図1 児童・生徒数の推移

*第1次ベビーブームはS22年からS24年まで、第2次ベビーブームはS46年からS49年まで

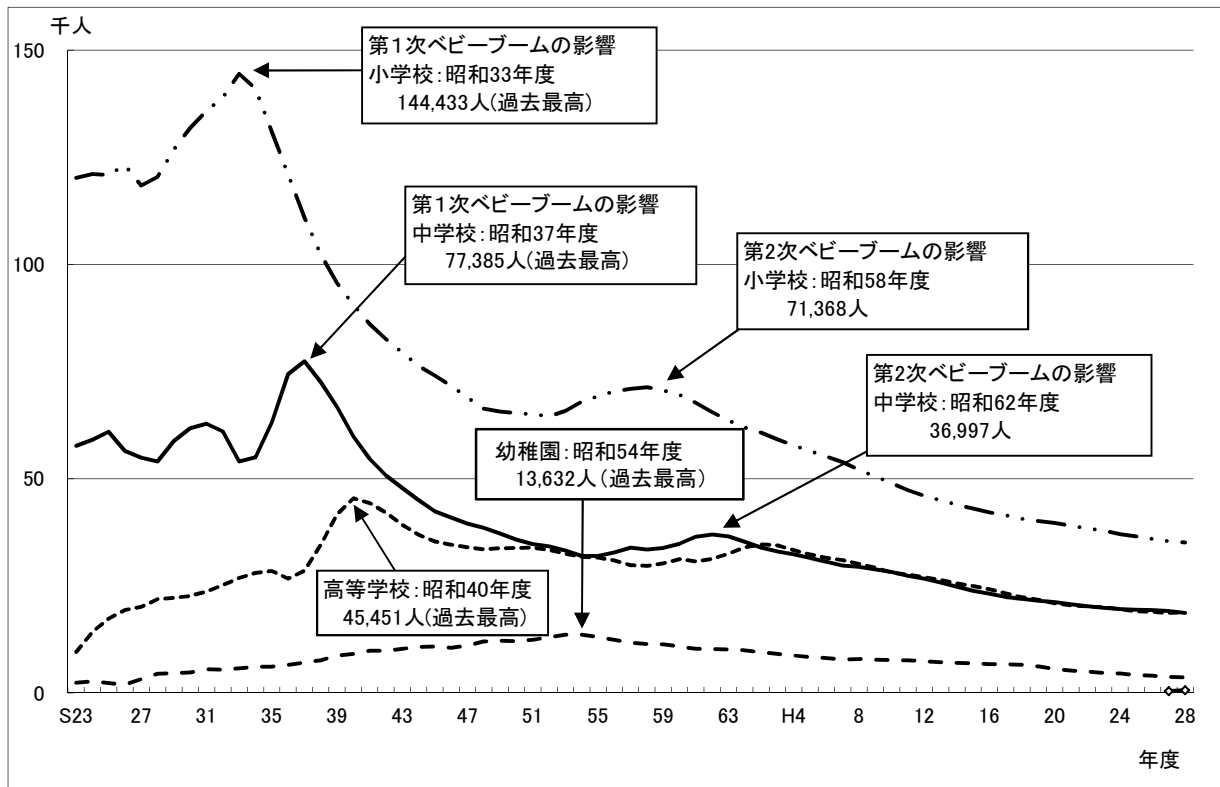


表2 児童・生徒数の推移

単位:人

年度	幼稚園	小学校	中学校	高等学校	年度	幼稚園	幼保連携型 認定こども園	小学校	中学校	高等学校
昭和					57	11,781		70,967	33,940	29,805
23	2,446	120,204	57,672	9,609	<u>58</u>	11,493		<u>71,368</u>	33,515	29,682
24	2,753	121,080	59,110	14,268	59	11,346		70,600	33,883	30,298
25	2,322	120,882	60,969	17,332	60	10,832		69,528	34,857	31,252
26	1,944	123,131	56,489	19,339	61	10,353		67,654	36,452	30,755
27	3,229	118,362	54,902	20,131	<u>62</u>	10,252		65,500	<u>36,997</u>	31,289
28	4,537	120,404	54,045	21,874	63	10,174		63,610	36,574	32,476
29	4,661	126,814	58,811	22,174	平成元	9,971		61,942	35,276	34,013
30	4,818	131,803	61,759	22,657	2	9,486		60,713	33,961	34,664
31	5,582	135,774	62,802	23,673	3	9,175		59,187	33,068	34,467
32	5,495	138,938	60,999	25,224	4	8,803		57,715	32,386	33,352
<u>33</u>	5,815	<u>144,433</u>	54,035	26,835	5	8,428		56,505	31,534	32,350
34	6,186	140,945	55,018	28,060	6	8,206		55,219	30,653	31,570
35	6,178	130,897	63,109	28,481	7	7,873		53,850	29,753	31,056
36	6,603	120,899	74,411	26,654	8	7,935		52,078	29,480	30,152
<u>37</u>	7,137	110,882	<u>77,385</u>	28,569	9	7,771		50,494	28,849	29,236
38	7,638	102,338	72,570	34,591	10	7,751		48,981	28,262	28,096
39	8,771	95,611	66,696	41,662	11	7,637		47,276	27,363	27,638
<u>40</u>	9,129	90,541	59,855	<u>45,451</u>	12	7,427		46,023	26,696	26,968
41	9,888	86,072	54,616	44,344	13	7,202		44,994	25,793	26,411
42	9,901	82,514	50,721	42,037	14	7,029		43,942	24,848	25,554
43	10,307	79,412	47,793	39,216	15	6,965		43,064	23,865	24,945
44	10,750	76,301	44,969	36,899	16	6,789		42,134	23,191	24,216
45	10,872	74,038	42,406	35,347	17	6,747		41,500	22,439	23,276
46	10,532	71,668	40,918	34,584	18	6,595		40,672	22,018	22,343
47	11,048	68,921	39,547	34,032	19	6,213		40,104	21,562	21,724
48	12,041	66,345	38,591	33,539	20	5,665		39,645	21,238	20,922
49	12,189	65,655	37,184	33,778	21	5,267		39,009	20,744	20,523
50	12,105	65,262	35,767	33,844	22	5,000		38,409	20,238	20,208
51	12,420	65,032	34,747	33,939	23	4,762		37,887	19,918	20,045
52	13,013	64,567	34,239	33,432	24	4,621		37,064	19,560	19,580
53	13,629	65,820	33,297	32,501	25	4,244		36,582	19,440	19,093
<u>54</u>	<u>13,632</u>	68,016	31,997	31,738	26	4,058		35,958	19,381	18,889
55	13,132	69,267	31,975	31,615	27	3,783	472	35,426	19,138	18,714
56	12,423	70,335	32,775	30,971	28	3,679	694	35,161	18,727	18,886

2 学校調査

(1) 幼稚園

① 園数 (表 3)

幼稚園数は92園で、前年度より3園減少した。

表3 幼稚園の設置者別園数

区分	単位:園			
	計	国立	公立	私立
平成18年度	123	1	105	17
23	116	1	98	17
24	111	1	93	17
25	108	1	91	16
26	104	1	88	15
27	95	1	81	13
28	92	1	78	13

② 学級数 (表 4)

学級数は247学級で、前年度より4学級減少した。

③ 園児数 (表 4)

園児数は3,679人で、前年度より104人減少した。

(ア) 一学級当たりの園児数は14.9人で、前年度より0.2人減少した。

(イ) 本務教員一人当たりの園児数は7.9人で、前年度と同数であった。

表4 幼稚園の学級数及び年齢別園児数

区分	学級数	単位:学級・人・%				
		園		児		数
		計	男	女	3歳	比率
平成18年度	374	6,595	3,348	3,247	1,478	22.4
23	315	4,762	2,385	2,377	1,271	26.7
24	301	4,621	2,367	2,254	1,258	27.2
25	287	4,244	2,170	2,074	1,155	27.2
26	278	4,058	2,058	2,000	1,193	29.4
27	251	3,783	1,916	1,867	1,087	28.7
28	247	3,679	1,921	1,758	1,042	28.3
つづき						
区分	園児数				一学級当たりの園児数	本務教員一人当たりの園児数
	4歳	比率	5歳	比率		
平成18年度	2,449	37.1	2,668	40.5	17.6	10.7
23	1,755	36.9	1,736	36.5	15.1	9.0
24	1,563	33.8	1,800	39.0	15.4	8.7
25	1,453	34.2	1,636	38.5	14.8	7.9
26	1,369	33.7	1,496	36.9	14.6	7.8
27	1,339	35.4	1,357	35.9	15.1	7.9
28	1,263	34.3	1,374	37.3	14.9	7.9

④ 修了者数及び就園率（表 5）

平成 28 年 3 月の幼稚園修了者数は 1,372 人で、前年度より 177 人減少した。

小学校第 1 学年児童数（5,752 人）に対する幼稚園修了者数の比率（就園率）は前年度より 3.1 ポイント低下し 23.9%であった。

（注）小学校第 1 学年児童数は各年 5 月 1 日在籍者、幼稚園修了者数は各年 3 月修了者

表 5 幼稚園の修了者数及び就園率

区 分	幼稚園 修了者数	小学校 第1学年 児童数	就園率	
			単位:人・%	
			島根県	全国
平成18年度	2,761	6,497	42.5	57.7
23	1,957	6,001	32.6	55.7
24	1,737	5,690	30.5	55.1
25	1,824	6,060	30.1	54.8
26	1,643	5,906	27.8	54.2
27	1,549	5,744	27.0	53.5
28	1,372	5,752	23.9	48.5

⑤ 教職員数（表 6）

教員数（本務者）は 468 人で、前年度より 8 人減少した。

（ア）教員数（本務者）のうち、女性教員の占める比率は 92.7%で、前年度より 1.5 ポイント上昇した。

（イ）職員数（本務者）は 16 人で、前年度より 1 人増加した。

表 6 幼稚園の教職員数

区 分	教員数 (本務者)	本務教員に 占める女性教 員の比率			職員数 (本務者)
		単位:人・%			
		男	女		
平成18年度	617	53	564	91.4	30
23	529	48	481	90.9	26
24	531	48	483	91.0	20
25	536	42	494	92.2	20
26	517	41	476	92.1	19
27	476	42	434	91.2	15
28	468	34	434	92.7	16

(2) 幼保連携型認定こども園

① 園数 (表 7)

幼保連携型認定こども園数は6園で、前年度より1園増加した。

表 7 幼保連携型認定こども園の設置者別園数

区分	単位:園			
	計	国立	公立	私立
平成26年度
27	5	-	2	3
28	6	-	3	3

② 学級数 (表 8)

学級数は24学級で、前年度より7学級増加した。

③ 園児数 (表 8)

園児数は694人で、前年度より222人増加した。

(ア) 一学級当たりの園児数(3~5歳児)は19.7人で、前年度より1.1人増加した。

(イ) 本務教育・保育職員数一人当たりの園児数は9.3人で、前年度より2.7人増加した。

表 8 幼保連携型認定こども園の学級数及び年齢別園児数

区分	学級数	園児数					比率
		計	男	女	0~2歳	比率	
平成26年度
27	17	472	231	241	155	32.8	
28	24	694	328	366	222	32.0	
つづき							
区分	園児数						
	3歳	比率	4歳	比率	5歳	比率	
平成26年度	
27	122	25.8	91	19.3	104	22.0	
28	159	22.9	172	24.8	141	20.3	
つづき							
区分	一学級当たりの園児数(3~5歳児)	本務教育・保育職員一人当たりの園児数(0~5歳児)					
平成26年度					
27	18.6	6.6					
28	19.7	9.3					

④ 教育・保育職員数 (表 9)

教育・保育職員数(本務者)は75人で、前年度より3人増加した。

(ア) 教育・保育職員数(本務者)のうち、女性教員の占める比率は90.7%で、前年度より1.0ポイント低下した。

(イ) その他の職員数(本務者)は13人で、前年度より1人減少した

表 9 幼保連携型認定こども園の教育・保育職員数

区分	教育・保育職員数			本務教育・保育職員数に占める女性教員の比率	その他の職員数(本務者)
	(本務者)	男	女		
平成26年度
27	72	6	66	91.7	14
28	75	7	68	90.7	13

(3) 小学校

① 学校数 (表 10)

学校数は 206 校 (本校 204 校、分校 2 校) で、前年度より 5 校減少した。

表10 小学校の設置者別学校数

区分	計	国立	公立	単位:校	
				うち分校	私立
平成18年度	263	1	262	7	-
23	235	1	234	6	-
24	230	1	229	5	-
25	221	1	220	3	-
26	216	1	215	3	-
27	211	1	210	2	-
28	206	1	205	2	-

② 学級数 (表 11)

学級数は 1,990 学級で、前年度より 3 学級減少した。

(ア)「単式学級」数は 1,517 学級で、前年度より 13 学級減少した。

(注)「単式学級」とは、同学年の児童生徒で編制されている学級をいう。

(イ)「複式学級」数は 121 学級で、前年度より 2 学級減少した。

(注)「複式学級」とは、2 以上の学年の児童生徒で編制されている学級をいう。

(ウ)「特別支援学級」数は 352 学級で、前年度より 12 学級増加した。

(注)「特別支援学級」とは、学校教育法第 81 条第 2 項各号に該当する児童生徒 (知的障害者、肢体不自由者、身体虚弱者、弱視者、難聴者及びその他障害のある者で、特別支援学級において教育を行うことが適当な者) で編制されている学級をいう。

表11 小学校の編制方式別学級数

区分	計	単位:学級		
		単式学級	複式学級	特別支援学級
平成18年度	2,184	1,663	211	310
23	2,046	1,555	164	327
24	2,002	1,528	153	321
25	1,992	1,513	140	339
26	1,991	1,523	133	335
27	1,993	1,530	123	340
28	1,990	1,517	121	352

③ 児童数（表 12）

児童数は 35,161 人で、前年度より 265 人減少した。

(ア) 第 1 学年の児童数は 5,752 人で、前年度より 8 人増加した。また、第 4 学年及び第 6 学年は前年度より増加したが、その他の学年はいずれも前年度より減少した。

(イ) 一学級当たりの児童数は 17.7 人で、前年度より 0.1 人減少した。

(ウ) 本務教員一人当たりの児童数は 11.0 人で、前年度より 0.1 人減少した。

表12 小学校の学年別児童数

単位:人

区分	計	学年別		第1学年	第2学年	第3学年
		男	女			
平成18年度	40,672	20,744	19,928	6,497	6,582	6,673
23	37,887	19,364	18,523	6,001	6,082	6,249
24	37,064	18,918	18,146	5,690	6,020	6,067
25	36,582	18,630	17,952	6,060	5,679	6,016
26	35,958	18,334	17,624	5,906	6,063	5,672
27	35,426	18,040	17,386	5,744	5,923	6,047
28	35,161	17,903	17,258	5,752	5,760	5,933

つづき

区分	第4学年	第5学年	第6学年	一学級当たりの児童数	本務教員一人当たりの児童数
平成18年度	6,864	6,911	7,145	18.6	11.5
23	6,522	6,536	6,497	18.5	11.3
24	6,271	6,505	6,511	18.5	11.3
25	6,060	6,265	6,502	18.4	11.2
26	6,036	6,039	6,242	18.1	11.2
27	5,671	6,018	6,023	17.8	11.1
28	6,030	5,662	6,024	17.7	11.0

④ 教職員数（表 13）

教員数（本務者）は 3,201 人で、前年度より 2 人増加した。

(ア) 教員数（本務者）のうち、女性教員の占める比率は 61.5% で、前年度より 0.2 ポイント低下した。

(イ) 職員数（本務者）は 400 人で、前年度より 19 人減少した。

表13 小学校の教職員数

単位:人・%

区分	計	教員数(本務者)		本務教員に占める女性教員の比率	職員数(本務者)
		男	女		
平成18年度	3,549	1,408	2,141	60.3	560
23	3,344	1,306	2,038	60.9	458
24	3,279	1,280	1,999	61.0	438
25	3,253	1,266	1,987	61.1	420
26	3,219	1,236	1,983	61.6	424
27	3,199	1,226	1,973	61.7	419
28	3,201	1,231	1,970	61.5	400

(4) 中学校

① 学校数 (表 14)

学校数は 102 校 (本校 100 校、分校 2 校) で、前年度と同数であった。

表14 中学校の設置者別学校数

区分	計	国立	公立	単位:校	
				うち分校	私立
平成18年度	111	1	107	2	3
23	106	1	102	2	3
24	105	1	101	2	3
25	104	1	100	2	3
26	103	1	99	2	3
27	102	1	98	2	3
28	102	1	98	2	3

② 学級数 (表 15)

学級数は 871 学級で、前年度より 11 学級増加した。

(ア) 「単式学級」数は 686 学級で、前年度より 11 学級増加した。

(イ) 「特別支援学級」数は 185 学級で、前年度と同数であった。

表15 中学校の編制方式別学級数

区分	計	単位:学級		
		単式学級	複式学級	特別支援学級
平成18年度	853	721	-	132
23	830	659	-	171
24	826	647	-	179
25	822	649	-	173
26	835	665	-	170
27	860	675	-	185
28	871	686	-	185

③ 生徒数（表 16）

生徒数は 18,727 人で、前年度より 411 人減少した。

(ア) 第 1 学年の生徒数は 6,021 人で、前年度より 189 人減少した。また、第 2 学年は減少し、第 3 学年は増加した。

(イ) 一学級当たりの生徒数は 21.5 人で、前年度より 0.8 人減少した。

(ウ) 本務教員一人当たりの生徒数は 9.6 人で、前年度より 0.2 人減少した。

表 16 中学校の学年別生徒数

単位:人						
区分	計	性別		第1学年	第2学年	第3学年
		男	女			
平成18年度	22,018	11,195	10,823	7,272	7,189	7,557
23	19,918	10,207	9,711	6,531	6,594	6,793
24	19,560	9,876	9,684	6,441	6,525	6,594
25	19,440	9,925	9,515	6,468	6,452	6,520
26	19,381	9,928	9,453	6,479	6,459	6,443
27	19,138	9,865	9,273	6,210	6,480	6,448
28	18,727	9,588	9,139	6,021	6,223	6,483
つづき						
区分	一学級当たりの 生徒数	本務教員一人 当たりの生徒数				
平成18年度	25.8	11.1				
23	24.0	10.2				
24	23.7	10.1				
25	23.6	10.1				
26	23.2	10.0				
27	22.3	9.8				
28	21.5	9.6				

④ 教職員数（表 17）

教員数（本務者）は 1,957 人で、前年度より 1 人増加した。

(ア) 教員数（本務者）のうち、女性教員の占める比率は 43.3%で、前年度と同率であった。

(イ) 職員数（本務者）は 228 人で、前年度より 18 人増加した。

表 17 中学校の教職員数

単位:人・%						
区 分	計	教員数(本務者)		本務教員に 占める女性教 員の比率	職員数 (本務者)	
		男	女			
平成18年度	1,991	1,180	811	40.7	245	
23	1,954	1,111	843	43.1	223	
24	1,946	1,116	830	42.7	217	
25	1,934	1,101	833	43.1	224	
26	1,940	1,110	830	42.8	224	
27	1,956	1,110	846	43.3	210	
28	1,957	1,110	847	43.3	228	

(5) 高等学校（全日制課程・定時制課程）

① 学校数（表 18）

学校数は 47 校（本校 46 校、分校 1 校）で、前年度と同数であった。

表 18 高等学校の設置者別・課程別学校数

単位:校

区分	計	公立	うち分校	私立	課程別		
					全日制	定時制	併置
平成18年度	52	42	4	10	48	1	3
23	50	40	4	10	45	2	3
24	50	40	4	10	45	2	3
25	48	38	2	10	45	1	2
26	48	38	2	10	45	1	2
27	47	37	1	10	44	1	2
28	47	37	1	10	44	1	2

② 生徒数（表 19、表 20）

生徒数は 18,886 人で、前年度より 172 人増加した。

また、全日制課程の生徒数は 18,597 人、定時制課程の生徒数は 289 人であった。

(ア) 生徒数のうち本科の生徒数は 18,845 人、専攻科の生徒数は 41 人であった。

(イ) 本科の全日制課程の生徒数は 18,556 人で、前年度より 181 人増加した。

(ウ) 本科の定時制課程の生徒数は 289 人で、前年度より 11 人減少した。

(エ) 本科の生徒数 18,845 人を学科別にみると、最も多いのは普通科で 12,373 人 (65.7%)、次いで商業科 1,827 人 (9.7%)、工業科 1,552 人 (8.2%) などであった。

(オ) 本務教員一人当たりの生徒数は 10.8 人で、前年度より 0.3 人増加した。

表 19 高等学校の生徒数

単位:人

区分	計			全日制	定時制	計	本 科		専攻科	本務教員一人当たりの生徒数
	男	女	全日制				定時制	全日制		
平成18年度	22,343	11,410	10,933	21,911	432	22,318	21,886	432	25	11.4
23	20,045	10,135	9,910	19,626	419	20,014	19,595	419	31	11.0
24	19,580	10,060	9,520	19,185	395	19,545	19,150	395	35	10.8
25	19,093	9,826	9,267	18,731	362	19,058	18,696	362	35	10.6
26	18,889	9,661	9,228	18,543	346	18,852	18,506	346	37	10.6
27	18,714	9,526	9,188	18,414	300	18,675	18,375	300	39	10.5
28	18,886	9,773	9,113	18,597	289	18,845	18,556	289	41	10.8

表20 高等学校（本科）の学科別生徒数

単位:人・%

区 分	計	普通	商業	工業	総合	農業	水産	福祉
平成18年度	22,318	13,600	2,464	2,104	1,322	992	357	-
23	20,014	12,770	2,193	1,585	1,186	879	318	94
24	19,545	12,481	2,111	1,653	1,127	874	292	93
25	19,058	12,231	1,981	1,646	1,107	864	271	84
26	18,852	12,220	1,888	1,621	1,062	857	263	104
27	18,675	12,245	1,808	1,546	1,030	854	267	92
28	18,845	12,373	1,827	1,552	1,043	863	266	95
構成比	100.0	65.7	9.7	8.2	5.5	4.6	1.4	0.5

つづき

区 分	情報	家庭	看護	その他
	平成18年度	238	186	4
23	123	24	-	842
24	75	12	-	827
25	30	-	-	844
26	-	-	-	837
27	-	-	-	833
28	-	-	-	826
構成比	-	-	-	4.4

③ 入学者数（表 21）

本科の入学者数は 6,406 人で、前年度より 35 人増加した。

(ア) 全日制課程への入学者数は 6,322 人で、前年度より 29 人増加した。

(イ) 定時制課程への入学者数は 84 人で、前年度より 6 人増加した。

表21 高等学校（本科）の入学者数

単位:人

区 分	計			(再掲)	
		男	女	全日制	定時制
平成18年度	7,371	3,807	3,564	7,256	115
23	6,644	3,420	3,224	6,517	127
24	6,557	3,433	3,124	6,436	121
25	6,332	3,179	3,153	6,217	115
26	6,398	3,253	3,145	6,296	102
27	6,371	3,280	3,091	6,293	78
28	6,406	3,374	3,032	6,322	84

④ 教職員数（表 22）

教員数（本務者）は1,755人で、前年度より25人減少した。

（ア）全日制課程の教員数（本務者）は1,672人で、前年度より24人減少した。

（イ）定時制課程の教員数（本務者）は83人で、前年度より1人減少した。

（ウ）教員数（本務者）のうち、女性教員の占める比率は30.1%で、前年度より0.9ポイント上昇した。

（エ）職員数（本務者）は494人で、前年度より7人増加した。

表22 高等学校の教職員数

単位:人・%

区分	計	教員数(本務者)				本務教員に 占める女性教 員の比率	職員数 (本務者)
		男	女	全日制	定時制		
平成18年度	1,956	1,426	530	1,878	78	27.1	461
23	1,821	1,304	517	1,729	92	28.4	480
24	1,815	1,280	535	1,723	92	29.5	468
25	1,803	1,276	527	1,723	80	29.2	471
26	1,779	1,245	534	1,698	81	30.0	472
27	1,780	1,261	519	1,696	84	29.2	487
28	1,755	1,226	529	1,672	83	30.1	494

(6) 高等学校（通信制課程）

① 学校数（表 23）

学校数は3校（いずれも併置校）で、前年度と同数であった。

（ア）公立の学校数は2校、私立の学校数は1校で、ともに前年度と同数であった。なお、学科についてはいずれも普通科である。

（イ）高等学校の通信教育について協力する高等学校（協力校）は3校で、前年度と同数であった。

② 生徒数（表 23）

生徒数は1,796人で、前年度より59人増加した。

③ 教職員数（表 23）

教員数（本務者）は33人で、前年度より1人増加した。職員数（本務者）は2人で、前年度と同数であった。

表23 高等学校（通信制課程）の学校数、生徒数及び教職員数

単位:校・科・人

区分	学校数	協力校	学科数	生徒数			教員数(本務者)			職員数 (本務者)
				計	男	女	計	男	女	
平成18年度	2	4	2	1,857	1,059	798	32	18	14	4
23	3	5	3	1,857	1,046	811	28	16	12	1
24	4	4	4	1,868	1,048	820	36	28	8	4
25	3	3	3	1,791	1,020	771	34	24	10	3
26	3	3	3	1,757	1,016	741	33	25	8	3
27	3	3	3	1,737	1,003	734	32	18	14	2
28	3	3	3	1,796	1,040	756	33	20	13	2

(7) 特別支援学校

① 学校数 (表 24)

学校数は 12 校 (いずれも公立) で、前年度と同数であった。

② 在学者数 (表 24)

在学者数は 978 人で、前年度より 18 人増加した。

③ 教職員数 (表 24)

教員数 (本務者) は 797 人で、前年度より 8 人減少した。

(ア) 教員数 (本務者) のうち、女性教員の占める比率は 66.0% で、前年度より 0.3 ポイント低下した。

(イ) 職員数 (本務者) は 225 人で、前年度より 2 人増加した。

表24 特別支援学校の学校数、在学者数及び教職員数

単位:校・人・%

区 分	学校数	在学者数			教員数(本務者)			本務教員に 占める女性教 員の比率	職員数 (本務者)
		計	男	女	計	男	女		
平成18年度	12	733	439	294	707	255	452	63.9	209
23	12	906	610	296	756	271	485	64.2	204
24	12	937	639	298	791	275	516	65.2	208
25	12	943	626	317	801	272	529	66.0	226
26	12	965	643	322	806	265	541	67.1	222
27	12	960	633	327	805	271	534	66.3	223
28	12	978	629	349	797	271	526	66.0	225

(8) 専修学校

① 学校数 (表 25)

学校数は 21 校で、前年度と同数であった。

学校数のうち、高等課程を置く学校は 4 校、専門課程を置く学校は 19 校であった。

表25 専修学校の設置者別学校数

区 分	計	国 立	公 立	私 立	単位:校	
					(再掲)	
					高等課程を 置く学校	専門課程を 置く学校
平成18年度	20	-	2	18	5	17
23	20	-	2	18	4	18
24	20	-	2	18	4	18
25	21	-	2	19	4	19
26	21	-	2	19	4	19
27	21	-	2	19	4	19
28	21	-	2	19	4	19

② 生徒数 (表 26、表 27)

生徒数は 2,560 人で、前年度より 85 人減少した。

(ア) 高等課程の生徒数は 127 人で、前年度より 7 人減少した。

(イ) 専門課程の生徒数は 2,433 人で、前年度より 78 人減少した。

(ウ) 生徒数を分野別にみると、最も多いのは「医療関係」1,659 人 (全生徒数の 64.8%) で、次いで「衛生関係」290 人 (11.3%)、「教育・社会福祉関係」241 人 (9.4%) などであった。

表26 専修学校の課程別生徒数

区 分	計	単位:人				
		課 程 別		高等課程	専門課程	一般課程
		男	女			
平成18年度	2,444	1,109	1,335	149	2,293	2
23	2,355	1,045	1,310	155	2,198	2
24	2,305	999	1,306	141	2,164	-
25	2,601	1,111	1,490	139	2,462	-
26	2,734	1,181	1,553	131	2,603	-
27	2,645	1,138	1,507	134	2,511	-
28	2,560	1,086	1,474	127	2,433	-

表27 専修学校の分野別生徒数及び学科数

単位:人・%・科

区 分	計	業 務 別							
		工業	医療	衛生	教育・社会福祉	商業実務	服飾・家政	文化・教養	
平成18年度	2,444	206	1,407	215	431	109	8	68	
23	2,355	236	1,262	224	385	120	2	126	
24	2,305	197	1,255	217	395	92	-	149	
25	2,601	182	1,504	210	466	97	-	142	
26	2,734	195	1,643	231	469	82	-	114	
27	2,645	187	1,716	281	278	95	-	88	
28	2,560	175	1,659	290	241	97	-	98	
構成比	100.0	6.8	64.8	11.3	9.4	3.8	-	3.8	
学科数	50	5	21	9	7	4	-	4	

(注)学科としては、「工業関係」には自動車整備、情報処理、「医療関係」には看護、准看護、歯科衛生、歯科技工、理学・作業療法、その他、「衛生関係」には栄養、調理、理容、美容、製菓・製パン、「教育・社会福祉関係」には保育士養成、介護福祉、「商業実務関係」には経理・簿記、経営、ビジネス、「文化・教養関係」にはデザイン、動物、法律行政、その他などがある。

③ 入学者数 (表 28)

入学者数 (平成 28 年 4 月 1 日から 5 月 1 日までの 1 か月間の入学者数) は 1,001 人で、前年度より 73 人減少した。

(ア) 高等課程への入学者は 90 人で、前年度より 11 人減少した。

(イ) 専門課程への入学者は 911 人で、前年度より 62 人減少した。

表28 専修学校の入学者数

単位:人

区 分	計	性 別		課 程 別		
		男	女	高等課程	専門課程	一般課程
平成18年度	1,059	496	563	109	950	-
23	1,050	473	577	119	931	-
24	1,013	432	581	104	909	-
25	1,226	527	699	106	1,120	-
26	1,127	499	628	95	1,032	-
27	1,074	460	614	101	973	-
28	1,001	419	582	90	911	-

④ 卒業者数（表 29）

卒業者数（平成 27 年 4 月 1 日から平成 28 年 3 月 31 日までの 1 年間の卒業者数）は 931 人で、前年度より 92 人増加した。

（ア）高等課程の卒業者数は 85 人で、前年度より 2 人減少した。

（イ）専門課程の卒業者数は 846 人で、前年度より 94 人増加した。

表29 専修学校の卒業者数

単位：人

区 分	計	性 別		課 程 別		
		男	女	高等課程	専門課程	一般課程
平成17年度間	951	362	589	134	817	-
22	868	375	493	117	751	-
23	887	376	511	107	780	-
24	801	347	454	97	704	-
25	827	336	491	86	741	-
26	839	350	489	87	752	-
27	931	386	545	85	846	-

⑤ 教職員数（表 30）

教員数（本務者）は 280 人で、前年度より 16 人増加した。

（ア）教員数（本務者）のうち、女性教員の占める比率は 61.4%で、前年度より 0.7 ポイント低下した。

（イ）職員数（本務者）は 92 人で、前年度より 1 人増加した。

表30 専修学校の教職員数

単位：人・%

区分	計	教員数(本務者)		本務教員に 占める女性教 員の比率	職員数 (本務者)
		男	女		
平成18年度	194	92	102	52.6	97
23	199	88	111	55.8	89
24	207	90	117	56.5	99
25	235	94	141	60.0	97
26	263	104	159	60.5	90
27	264	100	164	62.1	91
28	280	108	172	61.4	92

(9) 各種学校

① 学校数 (表 31)

学校数は 29 校 (いずれも私立) で、前年度と同数であった。

② 生徒数 (表 31、表 32)

生徒数は 440 人で、前年度より 31 人増加した。

生徒数を分野別にみると、最も多いのが「自動車操縦」139 人(全生徒数の 31.6%)で、次いで「医療関係」90 人 (20.5%)、「商業実務関係」89 人 (20.2%) などであった。

③ 教職員数 (表 31)

教員数 (本務者) は 70 人で、前年度より 1 人増加した。職員数 (本務者) は 12 人で、前年度より 2 人減少した。

表31 各種学校の設置者別学校数、生徒数及び教職員数

区 分	学校数	生徒数			教員数 (本務者)	職員数 (本務者)
		計	男	女		
平成18年度	9	511	222	289	71	36
23	31	417	199	218	70	19
24	31	430	239	191	71	22
25	29	460	253	207	69	15
26	29	423	229	194	67	12
27	29	409	222	187	69	14
28	29	440	253	187	70	12

単位:校・人

表32 各種学校の分野別生徒数及び課程数

区 分	計	課程				
		医 療	衛 生	商業実務	予備校	自動車操縦
平成27年度	409	97	37	79	49	147
28	440	90	38	89	84	139
構成比	100.0	20.5	8.6	20.2	19.1	31.6
課程数	22	2	1	11	1	7

単位:人・%・課程

(注)「医療関係」には准看護、「衛生関係」には理容の課程がある。

④ 入学者数 (表 33)

入学者数 (平成 28 年 4 月 1 日から 5 月 1 日までの 1 か月間の入学者数) は 319 人で、前年度より 54 人増加した。

⑤ 卒業者数 (表 33)

卒業者数 (平成 27 年 4 月 1 日から平成 28 年 3 月 31 日までの 1 年間の卒業者数) は 1,405 人で、前年度より 2 人減少した。

表33 各種学校の入学者数及び卒業者数

区 分	入学者数(当該年度の1か月間)			卒業者数(前年度間)		
	計	男	女	計	男	女
平成18年度	275	111	164	2,353	1,363	990
23	310	167	143	1,388	760	628
24	306	181	125	1,483	816	667
25	297	169	128	1,479	847	632
26	265	151	114	1,462	866	596
27	265	156	109	1,407	850	557
28	319	192	127	1,405	846	559

単位:人

3 卒業後の状況調査

(1) 中学校卒業生

① 卒業者数 (表 34)

平成 28 年 3 月の中学校卒業生数は 6,454 人で、前年度より 18 人増加した。

② 卒業者の状況 (表 34)

卒業生を状況別にみると、「高等学校等進学者」6,393 人、「専修学校（高等課程）進学者」1 人、「専修学校（一般課程）等入学者」2 人、「公共職業能力開発施設等入学者」1 人、「就職者」10 人（高等学校等進学者、専修学校（高等課程）進学者、専修学校（一般課程）等入学者及び公共職業能力開発施設等入学者に含まれる者を除く。）、「左記以外の者」47 人であった。

表 34 状況別卒業生数（中学校）

区分	卒業生数			A		B	C	D	E	F	単位:人・%
	計	男	女	高等学校等進学者	うち通信制課程を除く	専修学校(高等課程)進学者	専修学校(一般課程)等入学者	公共職業能力開発施設等入学者	就職者(左記A~Dを除く)	左記以外の者	
平成18年度	7,677	3,945	3,732	7,537	7,467	7	7	13	52	61	
23	6,860	3,506	3,354	6,788	6,731	2	3	4	12	51	
24	6,801	3,584	3,217	6,742	6,689	7	-	2	13	37	
25	6,594	3,315	3,279	6,516	6,460	4	6	3	15	48	
26	6,517	3,321	3,196	6,419	6,363	4	2	7	17	67	
27	6,436	3,246	3,190	6,375	6,331	11	2	3	10	33	
28	6,454	3,351	3,103	6,393	6,340	1	2	1	10	47	

区分	G	上記ABC Dのうち就職している者	高等学校等進学者率	うち通信制課程を除く	専修学校(高等課程)進学者率	卒業生に占める就職者の割合
	不詳・死亡の者					
平成18年度	-	4	98.2	97.3	0.1	0.7
23	-	-	99.0	98.1	0.0	0.2
24	-	1	99.1	98.4	0.1	0.2
25	2	2	98.8	98.0	0.1	0.3
26	1	-	98.5	97.6	0.1	0.3
27	2	1	99.1	98.4	0.2	0.2
28	-	-	99.1	98.2	0.0	0.2

(注)1 「高等学校等進学者」とは、高等学校・中等教育学校後期課程・特別支援学校高等部の本科、別科及び高等専門学校へ進んだ者である。また、進学し就職した者を含む。
 2 「専修学校(一般課程)等入学者」とは、専修学校(一般課程)及び各種学校へ入学した者である。
 3 「卒業生に占める就職者の割合」とは、卒業生のうち「E就職者(左記A~Dを除く)」及び「上記ABCDのうち就職している者」の占める割合である。
 4 「左記以外の者」とは、進学も就職もしていない者である(外国の高等学校等に入学した者、家事手伝いなど)。

③ 進学状況(表 34、図 2、表 35)

(ア) 高等学校等進学者

高等学校等進学者数は 6,393 人で、前年度より 18 人増加した。

高等学校等進学者率（通信制課程含む）は 99.1%で前年度と同率であった。進学先別にみると、高等学校全日制が 5,952 人、次いで高等専門学校 193 人、特別支援学校高等部 121 人であった。

(イ) 専修学校（高等課程）進学者

専修学校（高等課程）進学者は 1 人であった。

図2 中学校の卒業生数、進学率の推移

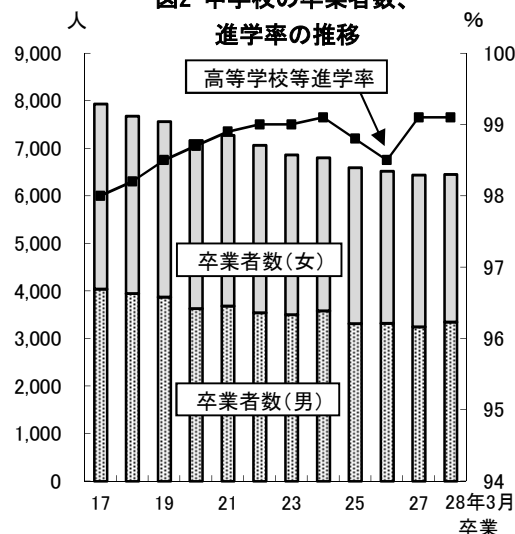


表35 高等学校等進学者数（中学校）

区 分	計	高 等 学 校					高等専門 学 校	特別支援 学校 高等部
		計	本 科			別 科		
			全日制	定時制	通信制			
計	6,393	6,079	5,952	74	53	-	193	121
男	3,309	3,083	3,024	35	24	-	149	77
女	3,084	2,996	2,928	39	29	-	44	44

単位:人

④ 就職状況（表 34、表 36）

就職者総数（「高等学校等進学者」、「専修学校（高等課程）進学者」、「専修学校（一般課程）等入学者」及び「公共職業能力開発施設等入学者」のうち就職している者を加えた全就職者数。以下同じ。）は、10人で、前年度より1人減少した。

(ア) 卒業者に占める就職者の割合は0.2%で、前年度と同率であった。

(イ) 就職先を県内県外別にみると、県内10人のみであった。

(ウ) 産業別にみると、第2次産業5人、第3次産業5人であった。

表36 産業別就職者総数（中学校）

区 分	計	県内県外別		産 業 別			
		県内	県外	第1次産業	第2次産業	第3次産業	左記以外のもの
平成18年度	56	48	8	2	17	33	4
23	12	9	3	-	5	7	-
24	14	13	1	-	6	8	-
25	17	13	4	1	5	10	1
26	17	15	2	3	6	8	-
27	11	11	-	-	6	5	-
28	10	10	-	-	5	5	-
男	9	9	-	-	5	4	-
女	1	1	-	-	-	1	-

単位:人

(注)産業分類については、25ページの表40を参照。

(2) 高等学校（全日制課程・定時制課程）卒業生

① 卒業生数（表 37）

平成 28 年 3 月の高等学校（全日制課程・定時制課程）卒業生数は 5,905 人で、前年度より 278 人減少した。

② 卒業生の状況（表 37）

卒業生を状況別にみると、「大学等進学者」2,780 人、「専修学校（専門課程）進学者」1,247 人、「専修学校（一般課程）等入学者」251 人、「公共職業能力開発施設等入学者」68 人、「就職者（大学等進学者、専修学校（専門課程）進学者、専修学校（一般課程）等入学者及び公共職業能力開発施設等入学者に含まれる者を除く。）」1,341 人、「一時的な仕事に就いた者」13 人、「左記以外の者」204 人、「不詳・死亡の者」1 人であった。

表 37 状況別卒業生数（高等学校（全日制課程・定時制課程））

区分	卒業生数			A		B 専修学校（専門課程）進学者	C 専修学校（一般課程）等入学者	D 公共職業能力開発施設等入学者	E 就職者（左記A～Dを除く）	F 一時的な仕事に就いた者
	計	男	女	大学等進学者	うち通信教育部を除く					
平成18年度	7,701	3,949	3,752	3,394	3,394	1,791	245	98	1,770	69
23	6,360	3,220	3,140	3,001	3,001	1,381	208	80	1,401	28
24	6,532	3,255	3,277	3,071	3,069	1,469	279	73	1,394	10
25	6,384	3,179	3,205	2,939	2,939	1,479	204	55	1,402	36
26	6,183	3,182	3,001	2,910	2,906	1,451	167	85	1,355	21
27	6,183	3,218	2,965	2,862	2,860	1,299	307	77	1,433	19
28	5,905	2,944	2,961	2,780	2,778	1,247	251	68	1,341	13

つづき

区分	G	H	上記ABC Dのうち就職している者	大学等進学者率	うち通信教育部を除く	専修学校（専門課程）進学者率	卒業生に占める就職者の割合	大学等進学者等の男女別内訳(H28)		
	左記以外の者	不詳・死亡の者						区分	男	女
平成18年度	334	-	6	44.1	44.1	23.3	23.1	大学等進学者	1,253	1,527
23	261	-	2	47.2	47.2	21.7	22.1	専修学校（専門課程）進学者	487	760
24	236	-	1	47.0	47.0	22.5	21.4	就職者	842	499
25	269	-	1	46.0	46.0	23.2	22.0			
26	192	2	1	47.1	47.0	23.5	21.9			
27	185	1	1	46.3	46.3	21.0	23.2			
28	204	1	-	47.1	47.0	21.1	22.7			

(注)1 「大学等進学者」とは、大学の学部・通信教育部・別科、短期大学の本科・通信教育部・別科及び高等学校等の専攻科への進学者である。

また、進学しかつ就職した者を含む。

2 「一時的な仕事に就いた者」とは、臨時的な収入を得る仕事（アルバイト、パート等）に就いた者である。

③ 進学状況（表 37、図 3）

(ア) 大学等進学者

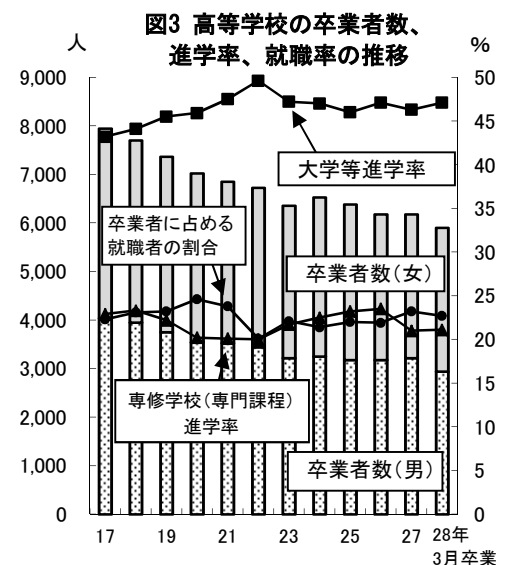
大学等進学者数（通信教育部含む）は 2,780 人で、前年度より 82 人減少した。

大学等進学者率（全卒業生数のうち大学等進学者の占める比率）は 47.1% で、前年度より 0.8 ポイント上昇した。

(イ) 専修学校（専門課程）進学者

専修学校（専門課程）進学者数は 1,247 人で、前年度より 52 人減少した。

専修学校（専門課程）進学者率（全卒業生数のうち専修学校（専門課程）進学者の占める比率）は 21.1% で、前年度より 0.1 ポイント上昇した。



④ 就職状況（表 37、表 38、表 39、表 40、表 41、図 4）

就職者総数（「大学等進学者」、「専修学校（専門課程）進学者」、「専修学校（一般課程）等入学者」及び「公共職業能力開発施設等入学者」のうち就職している者を加えた全就職者数。以下同じ。）は、1,341人で、前年度より93人減少した。

（ア）卒業者に占める就職者の割合は22.7%で、前年度より0.5ポイント低下した。

（イ）就職先を県内県外別にみると、県内989人、県外352人で、前年度より県内は80人、県外は13人減少した。

（ウ）県内就職者の割合は73.8%で、前年度より0.7ポイント低下した。

地域別に県内就職者の割合をみると、出雲地域が82.8%、石見地域が55.6%、隠岐地域が59.4%であった。

表38 地域別県内県外別就職者総数（高等学校（全日制課程・定時制課程））

単位：人・%

区 分	県 計				出 雲 地 域				石 見 地 域				隠 岐 地 域			
	就職者総数			県内 就職者 の割合	就職者総数			県内 就職者 の割合	就職者総数			県内 就職者 の割合	就職者総数			県内 就職者 の割合
	計	県内	県外		計	県内	県外		計	県内	県外		計	県内	県外	
平成18年度	1,776	1,158	618	65.2	1,110	863	247	77.7	616	267	349	43.3	50	28	22	56.0
23	1,403	1,020	383	72.7	867	725	142	83.6	499	276	223	55.3	37	19	18	51.4
24	1,395	1,039	356	74.5	897	764	133	85.2	467	252	215	54.0	31	23	8	74.2
25	1,403	1,052	351	75.0	929	779	150	83.9	442	251	191	56.8	32	22	10	68.8
26	1,356	1,012	344	74.6	935	789	146	84.4	385	203	182	52.7	36	20	16	55.6
27	1,434	1,069	365	74.5	942	761	181	80.8	455	280	175	61.5	37	28	9	75.7
28	1,341	989	352	73.8	890	737	153	82.8	419	233	186	55.6	32	19	13	59.4
男	842	580	262	68.9	547	429	118	78.4	274	142	132	51.8	21	9	12	42.9
女	499	409	90	82.0	343	308	35	89.8	145	91	54	62.8	11	10	1	90.9

* 地域別の内訳は、次のとおりです。

出雲地域：松江市、出雲市、安来市、雲南市、奥出雲町、飯南町

石見地域：浜田市、益田市、大田市、江津市、川本町、美郷町、邑南町、津和野町、吉賀町

隠岐地域：海士町、西ノ島町、知夫村、隠岐の島町

（エ）県外就職者を都道府県別にみると、最も多いのは広島県の142人（40.3%）、次いで大阪府の67人（19.0%）、鳥取県の32人（9.1%）、山口県の17人（4.8%）、東京都及び兵庫県の16人（4.5%）、愛知県の14人（4.0%）などであった。

表39 県外就職者総数（高等学校（全日制課程・定時制課程））

単位：人・%

区 分	就職者総数			広島県	大阪府	鳥取県	山口県	東京都	兵庫県	愛知県	その他
	計	県内	県外								
平成18年度	1,776	1,158	618	222	139	39	24	49	19	34	92
23	1,403	1,020	383	174	75	36	13	17	16	15	37
24	1,395	1,039	356	153	66	26	14	21	14	16	46
25	1,403	1,052	351	106	75	46	14	20	12	16	62
26	1,356	1,012	344	121	56	48	13	16	16	10	64
27	1,434	1,069	365	128	60	48	20	23	16	15	55
28	1,341	989	352	142	67	32	17	16	16	14	48
構成比			100.0	40.3	19.0	9.1	4.8	4.5	4.5	4.0	13.6

(オ) 産業部門別にみると第1次産業 20人 (1.5%)、第2次産業 648人 (48.3%)、第3次産業 658人 (49.1%)、その他 15人 (1.1%) であった。

産業別にみると、最も多いのは製造業の 454人 (33.9%)、次いで建設業の 191人 (14.2%)、卸売業、小売業の 167人 (12.5%)、宿泊業、飲食サービス業の 81人 (6.0%) などであった。

図4 高等学校卒業者の産業部門別及び産業別就職者総数の比率

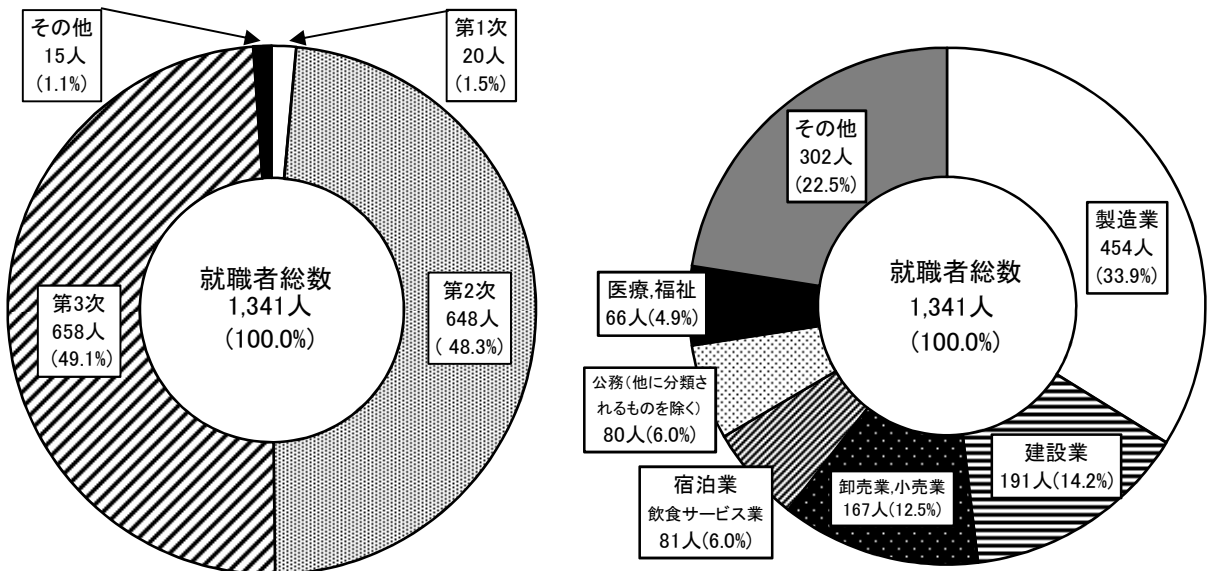


表40 産業別就職者総数（高等学校（全日制課程・定時制課程））

単位:人

区分	計	第1次産業		第2次産業			第3次産業				
		農業, 林業	漁業	鉱業, 採石業, 砂利採取業	建設業	製造業	電気・ガス・熱供給・水道業	情報通信業	運輸業, 郵便業	卸売業, 小売業	金融業, 保険業
平成23年度	1,403	29	6	-	133	534	25	8	26	163	6
24	1,395	6	7	1	158	512	37	5	35	169	8
25	1,403	28	8	2	191	461	24	9	45	171	9
26	1,356	13	8	1	207	434	21	12	39	157	18
27	1,434	16	9	1	217	492	16	9	46	157	16
28	1,341	8	12	3	191	454	15	11	63	167	14

つづき

区分	第3次産業									左記以外のもの
	不動産業, 物品賃貸業	学術研究, 専門・技術サービス業	宿泊業, 飲食サービス業	生活関連サービス業, 娯楽業	教育, 学習支援業	医療, 福祉	複合サービス事業	サービス業 (他に分類されないもの)	公務 (他に分類されるものを除く)	
平成23年度	5	5	96	56	5	86	33	86	75	26
24	3	11	102	54	9	103	21	53	84	17
25	6	11	101	55	3	93	20	65	91	10
26	3	20	111	57	5	90	18	34	102	6
27	7	13	96	39	1	96	27	62	97	17
28	3	32	81	32	2	66	29	63	80	15

(注) 日本標準産業分類の改定があり、平成25年度以前は平成19年11月改定後、平成26年度以降は平成25年10月改定後で、産業分類を示している。

「左記以外のもの」とは、「分類不能の産業」、「就職先の産業別が不明のもの」である。

(カ) 職業別にみると、最も多いのは、生産工程従事者の 433 人 (32.3%)、次いで専門的・技術的職業従事者の 191 人 (14.2%)、サービス職業従事者の 180 人 (13.4%)、販売従事者の 129 人 (9.6%)、事務従事者の 105 人 (7.8%) などであった。

表41 職業別就職者総数 (高等学校 (全日制課程・定時制課程))

区分	計	専門的・ 技術的 職業従 事者	事務 従事者	販売 従事者	サービス 職業従 事者	保安 職業 従事者	農林漁業従事者		輸送・ 機械運 転従事 者	建設・ 採掘 従事者	運搬・ 清掃等 従事者	生産 工程 従事者	左記以 外の者
							農林業 従事者	漁業 従事者					
							単位:人・%						
平成23年度	1,403	94	106	114	249	78	25	6	47	55	23	561	45
24	1,395	143	120	143	210	74	4	7	44	65	13	542	30
25	1,403	132	115	139	239	102	22	8	32	102	20	476	16
26	1,356	113	112	122	245	99	15	8	20	111	28	468	15
27	1,434	120	118	130	201	87	16	9	24	148	42	509	30
28	1,341	191	105	129	180	78	12	14	51	101	29	433	18
構成比	100.0	14.2	7.8	9.6	13.4	5.8	0.9	1.0	3.8	7.5	2.2	32.3	1.3

(注) 日本標準職業分類の改訂があり、平成23年度からは平成21年12月改定後で、職業分類を示している。
「左記以外の者」とは、分類不能の職業従事者である。

(3) 高等学校 (通信制課程) 卒業生

① 卒業生数 (表 42)

平成 27 年度間の高等学校 (通信制課程) の卒業生数は 156 人で、前年度間より 40 人減少した。

② 卒業生の状況 (表 42)

卒業生を状況別にみると、「大学等進学者」16 人、「専修学校 (専門課程) 進学者」45 人、「専修学校 (一般課程) 等入学者」1 人、「公共職業能力開発施設等入学者」7 人、「就職者」26 人、「左記以外の者」61 人であった。

表42 状況別卒業生数 (高等学校 (通信制課程))

区分	卒業生数			A		B 専修 学校(専 門課程) 進学者	C 専修 学校(一 般課程) 等入学者	D 公共 職業能力 開発施設 等入学者	E 就職 者(左記 A~Dを 除く)
	計	男	女	大学等進 学者	うち通信 教育部を 除く				
平成17年度間	202	88	114	21	20	47	9	2	10
22	239	111	128	34	31	79	1	5	23
23	211	98	113	41	41	42	4	5	25
24	213	94	119	22	22	55	1	6	40
25	201	84	117	18	18	40	6	4	23
26	196	90	106	19	19	40	9	2	41
27	156	68	88	16	15	45	1	7	26
つづき									
区分	F 左記以外 の者	G 不詳・死 亡の者	上記AB CDのうち 就職して いる者	大学等進 学率	うち通信 教育部を 除く	専修学校 (専門課 程)進学 率	卒業生に 占める就 職者の割 合		
平成17年度間	65	48	-	10.4	9.9	23.3	5.0		
22	97	-	-	14.2	13.0	33.1	9.6		
23	94	-	-	19.4	19.4	19.9	11.8		
24	89	-	-	10.3	10.3	25.8	18.8		
25	110	-	-	9.0	9.0	19.9	11.4		
26	85	-	-	9.7	9.7	20.4	20.9		
27	61	-	-	10.3	9.6	28.8	16.7		

(4) 特別支援学校(中学部・高等部) 卒業生

○特別支援学校(中学部)卒業生

① 卒業生数(表 43)

平成 28 年 3 月の特別支援学校の中学部卒業生数は 62 人で、前年度より 1 人減少した。

② 進学状況(表 43)

高等学校等進学者数(通信制課程含む)は、62 人であった。

表 43 状況別卒業生数(特別支援学校(中学部))

区分	卒業生数			A		B 専修学校(高等課程)進学者	C 専修学校(一般課程)等入学者	D 公共職業能力開発施設等入学者	E 就職者(左記A~Dを除く)	F 左記以外の者
	計	男	女	高等学校等進学者	うち通信制課程を除く					
平成18年度	49	25	24	35	35	-	-	-	4	10
23	67	46	21	61	61	6	-	-	-	-
24	56	32	24	56	56	-	-	-	-	-
25	48	36	12	45	45	-	-	-	-	2
26	53	30	23	53	53	-	-	-	-	-
27	63	44	19	60	60	-	-	-	-	3
28	62	31	31	62	62	-	-	-	-	-

単位:人・%

区分	G 不詳・死亡の者	上記ABC Dのうち就職している者	高等学校等進学率	うち通信制課程を除く	専修学校(高等課程)進学率	卒業生に占める就職者の割合
23	-	-	91.0	91.0	9.0	-
24	-	-	100.0	100.0	-	-
25	1	-	93.8	93.8	-	-
26	-	-	100.0	100.0	-	-
27	-	-	95.2	95.2	-	-
28	-	-	100.0	100.0	-	-

○特別支援学校(高等部)卒業生

① 卒業生数(表 44)

平成 28 年 3 月の特別支援学校の高等部卒業生数は 155 人で、前年度より 41 人減少した。

② 進学状況(表 44)

大学等進学者数(通信教育部含む)は 1 人であった。

③ 就職状況(表 44)

就職者総数は 47 人(全卒業生数に占める比率 30.3%)であった。

表 44 状況別卒業生数(特別支援学校(高等部))

区分	卒業生数			A		B 専修学校(専門課程)進学者	C 専修学校(一般課程)等入学者	D 公共職業能力開発施設等入学者	E 就職者(左記A~Dを除く)	F 左記以外の者
	計	男	女	大学等進学者	うち通信教育部を除く					
平成18年度	117	75	42	3	3	-	-	3	51	60
23	158	94	64	2	2	4	1	2	52	97
24	168	112	56	2	2	3	-	2	54	107
25	185	133	52	2	2	5	1	2	65	109
26	162	113	49	3	3	3	-	5	56	95
27	196	131	65	2	2	-	-	4	59	131
28	155	109	46	1	1	-	-	5	47	102

単位:人・%

区分	G 不詳・死亡の者	上記ABC Dのうち就職している者	大学等進学率	うち通信教育部を除く	専修学校(専門課程)進学率	卒業生に占める就職者の割合
23	-	-	1.3	1.3	2.5	32.9
24	-	-	1.2	1.2	1.8	32.1
25	1	-	1.1	1.1	2.7	35.1
26	-	-	1.9	1.9	1.9	34.6
27	-	-	1.0	1.0	-	30.1
28	-	-	0.6	0.6	-	30.3

4 不就学学齡児童生徒調査

(1) 就学免除者数 (表 45)

就学免除者は5人であった。

(2) 就学猶予者数 (表 45)

就学猶予者はいなかった。

(3) 1年以上居所不明者数 (表 45)

1年以上居所不明者はいなかった。

(4) 学齡児童生徒死亡者数 (表 46)

平成 27 年度間の学齡児童生徒死亡者は2人であった。

表45 就学免除者数、就学猶予者数及び1年以上居所不明者数

単位:人

区 分	就 学 免 除 者 数			就 学 猶 予 者 数			1年以上居所不明者数		
	計	学齡児童	学齡生徒	計	学齡児童	学齡生徒	計	学齡児童	学齡生徒
平成18年度	-	-	-	-	-	-	-	-	-
23	1	1	-	6	5	1	-	-	-
24	-	-	-	5	4	1	-	-	-
25	2	2	-	2	2	-	-	-	-
26	4	4	-	-	-	-	-	-	-
27	6	6	-	-	-	-	-	-	-
28	5	4	1	-	-	-	-	-	-

(注)1 「就学免除者」及び「就学猶予者」とは、5月1日現在市町村教育委員会から就学の免除又は猶予を受けている者である。

2 「1年以上居所不明者」とは、1年以上居所不明のため、学齡簿の編製上、就学義務の免除又は猶予を受けている者と同様に、別に編成されている簿冊に記載されている者である。

表46 学齡児童生徒死亡者数

単位:人

区 分	死 亡 者 数		
	計	学齡児童	学齡生徒
平成17年度間	2	2	-
22	3	2	1
23	3	1	2
24	-	-	-
25	2	1	1
26	1	1	-
27	2	1	1

5 学校施設調査

(私立の幼・中・高等学校及び公私立の幼保連携型認定こども園、専修学校、各種学校)

(1) 学校土地面積 (表 47)

高等学校 486,094 m²、各種学校 242,474 m²、専修学校 153,918 m²などであった。

表47 学校土地面積

区分	単位: m ²					
	幼稚園	幼保連携型 認定こども園	中学校	高等学校	専修学校	各種学校
平成18年度	52,071	…	641	480,190	145,791	66,342
23	49,771	…	641	483,463	149,804	285,704
24	49,373	…	641	483,463	149,804	252,038
25	47,377	…	641	485,969	154,916	242,549
26	46,491	…	641	486,094	153,907	242,549
27	40,781	20,044	641	486,094	153,918	242,474
28	40,847	29,536	641	486,094	153,918	242,474

(注)2校以上で共同使用している施設は、原則として、主として使用している学校に計上している。

(2) 学校建物面積 (表 48)

高等学校 99,050 m²、専修学校 79,880 m²、幼稚園 10,673 m²などであった。

表48 学校建物面積

区分	単位: m ²					
	幼稚園	幼保連携型 認定こども園	中学校	高等学校	専修学校	各種学校
平成18年度	14,117	…	3,351	97,680	69,221	6,839
23	13,817	…	3,883	97,803	70,883	9,886
24	13,462	…	3,883	97,803	70,883	9,886
25	12,790	…	3,885	98,136	77,433	9,607
26	12,435	…	3,885	98,122	79,336	9,607
27	10,733	5,472	3,885	98,515	78,580	9,750
28	10,673	7,506	3,885	99,050	79,880	9,750

統計表

- 1 総括表
- 2 市町村別集計表
- 3 全国及び中国5県との比較

1 総括表

島根県

区分	学校数			学級数	在学者数	教員数			職員数 (本務者)
	計	本校	分校			計	本務者	兼務者	
計	515	460	5	3,995	81,125	10,987	8,603	2,384	1,480
国立	3	3	-	28	829	56	54	2	2
公立	435	428	5	3,846	72,228	8,924	7,760	1,164	1,287
私立	77	29	-	121	8,068	2,007	789	1,218	191
幼稚園	92	92	-	247	3,679	629	468	161	16
国立	1	1	-	4	63	8	7	1	-
公立	78	78	-	216	3,214	557	407	150	9
私立	13	13	-	27	402	64	54	10	7
幼保連携型 認定こども園	6	6	-	24	694	124	75	49	13
国立	-	-	-	-	-	-	-	-	-
公立	3	3	-	14	379	64	30	34	5
私立	3	3	-	10	315	60	45	15	8
小学校	206	204	2	1,990	35,161	3,514	3,201	313	400
国立	1	1	-	12	353	21	20	1	1
公立	205	203	2	1,978	34,808	3,493	3,181	312	399
私立	-	-	-	-	-	-	-	-	-
中学校	102	100	2	871	18,727	2,226	1,957	269	228
国立	1	1	-	12	413	27	27	-	1
公立	98	96	2	845	18,026	2,120	1,898	222	222
私立	3	3	-	14	288	79	32	47	5
高等学校 (全日制・定時制)	47	46	1	458	18,886	2,148	1,755	393	494
国立	-	-	-	-	-	-	-	-	-
公立	37	36	1	458	14,670	1,683	1,430	253	422
私立	10	10	-	-	4,216	465	325	140	72
特別支援学校	12	12	-	333	978	851	797	54	225
公立	12	12	-	333	978	851	797	54	225
専修学校	21			50	2,560	1,276	280	996	92
国立	-			-	-	-	-	-	-
公立	2			2	153	156	17	139	5
私立	19			48	2,407	1,120	263	857	87
各種学校	29			22	440	219	70	149	12
私立	29			22	440	219	70	149	12

(注1) 「学級数」について、専修学校では「学科数」、各種学校では「課程数」に置き換える。

(注2) 高等学校の学級数は、公立の本科の学級数である。

(注3) 専修学校、各種学校については本校・分校別は集計していない。このため、計の本校・分校数は幼稚園～特別支援学校の計である。

(注4) 幼保連携型認定こども園の「教育・保育職員」については、「教員数」に置き換える。

2 市町村別集計表

(1) 学校調査

【市町村別学校数、在学者数、教員数（国公立計）】 その1

市町村	幼稚園			幼保連携型認定こども園			小学校			中学校			高等学校(全日制・定時制)		
	園数	園児数	教員数 (本務者)	園数	園児数	教員数 (本務者)	学校数	児童数	教員数 (本務者)	学校数	生徒数	教員数 (本務者)	学校数	生徒数	教員数 (本務者)
県計	92	3,679	468	6	694	75	206(2)	35,161	3,201	102(2)	18,727	1,957	47(1)	18,886	1,755
松江市	34	1,611	162	-	-	-	36(1)	10,898	778	20(1)	5,761	494	12	6,288	575
浜田市	6	173	25	-	-	-	16	2,621	248	9	1,393	164	3	1,024	110
出雲市	27	1,365	213	3	315	45	38(1)	9,540	716	16(1)	5,069	412	8	4,809	361
益田市	5	118	18	-	-	-	16	2,449	248	12	1,268	178	4	1,666	148
大田市	5	59	10	-	-	-	16	1,641	190	6	911	111	2	688	72
安来市	4	105	11	1	82	7	17	2,023	231	5	1,093	102	2	714	69
江津市	1	42	6	-	-	-	7	1,082	112	4	608	69	4	1,082	109
雲南市	9	206	22	2	297	23	15	1,874	198	7	1,073	132	3(1)	820	83
奥出雲町	-	-	-	-	-	-	10	558	93	2	302	38	1	258	29
飯南町	-	-	-	-	-	-	4	224	44	2	111	27	1	203	25
川本町	-	-	-	-	-	-	1	134	15	1	64	10	1	242	26
美郷町	-	-	-	-	-	-	2	252	27	2	100	23	-	-	-
邑南町	-	-	-	-	-	-	8	482	77	3	234	38	1	237	26
津和野町	-	-	-	-	-	-	4	263	41	2	145	31	1	200	24
吉賀町	-	-	-	-	-	-	5	251	51	4	128	41	1	87	15
海士町	-	-	-	-	-	-	2	93	15	1	37	10	1	180	28
西ノ島町	-	-	-	-	-	-	1	89	11	1	56	12	-	-	-
知夫村	-	-	-	-	-	-	1	21	8	1	15	7	-	-	-
隠岐の島町	1	-	1	-	-	-	7	666	98	4	359	58	2	388	55

(注1)各学校には、休校中の学校も含む。

(注2)各学校数()はうち分校数。高等学校については通信制課程は除く。

【市町村別学校数、在学者数、教員数（国公立計）】 その2

市町村	高等学校(通信制)			特別支援学校			専修学校			各種学校		
	学校数	生徒数	教員数 (本務者)	学校数	児童 生徒数	教員数 (本務者)	学校数	生徒数	教員数 (本務者)	学校数	生徒数	教員数 (本務者)
県 計	3	1,796	33	12	978	797	21	2,560	280	29	440	70
松 江 市	1	1,455	21	5	436	381	9	1,291	132	14	154	21
浜 田 市	1	140	10	2	89	92	3	348	35	2	83	8
出 雲 市	-	-	-	1	280	165	4	502	64	8	114	25
益 田 市	1	201	2	1	80	60	1	107	10	-	-	-
大 田 市	-	-	-	-	-	-	-	-	-	2	87	14
安 来 市	-	-	-	-	-	-	1	66	12	-	-	-
江 津 市	-	-	-	1	27	37	-	-	-	-	-	-
雲 南 市	-	-	-	-	-	-	-	-	-	2	2	2
奥出雲町	-	-	-	-	-	-	2	165	15	-	-	-
飯 南 町	-	-	-	-	-	-	-	-	-	-	-	-
川 本 町	-	-	-	-	-	-	-	-	-	-	-	-
美 郷 町	-	-	-	-	-	-	-	-	-	-	-	-
邑 南 町	-	-	-	1	43	36	-	-	-	-	-	-
津 和 野 町	-	-	-	-	-	-	-	-	-	-	-	-
吉 賀 町	-	-	-	-	-	-	1	81	12	-	-	-
海 士 町	-	-	-	-	-	-	-	-	-	-	-	-
西ノ島町	-	-	-	-	-	-	-	-	-	-	-	-
知 夫 村	-	-	-	-	-	-	-	-	-	-	-	-
隠岐の島町	-	-	-	1	23	26	-	-	-	1	-	-

(注1)各学校には、休校中の学校も含む。

(注2)各種学校の県外に所在する分校については、本校の所在地で計上している。

(2) 卒業後の状況調査

【市町村別卒業後の状況（国公立計）】

市町村	中学校卒業(H28. 3卒)			高等学校(全日制・定時制)卒業(H28. 3卒)			
	卒業者数	高等学校等 進学者	就職者総数	卒業者数	大学等 進学者	専修学校 (専門課程) 進学者	就職者総数
県計	6,454	6,393	10	5,905	2,780	1,247	1,341
松江市	1,992	1,969	5	1,972	983	377	389
浜田市	459	459	-	349	171	73	73
出雲市	1,726	1,710	4	1,482	676	307	361
益田市	426	415	-	522	193	94	161
大田市	319	317	1	220	106	68	35
安来市	378	374	-	208	102	51	49
江津市	220	219	-	298	138	42	101
雲南市	345	343	-	294	159	71	50
奥出雲町	133	133	-	108	54	28	23
飯南町	52	52	-	69	24	27	18
川本町	21	21	-	61	23	25	11
美郷町	26	26	-	-	-	-	-
邑南町	99	99	-	87	39	24	20
津和野町	48	48	-	53	24	13	14
吉賀町	45	45	-	29	11	12	4
海士町	23	23	-	44	28	6	2
西ノ島町	18	17	-	-	-	-	-
知夫村	6	6	-	-	-	-	-
隠岐の島町	118	117	-	109	49	29	30

(注)就職者総数には、進学就職者を含む。

3 全国及び中国5県との比較

(1) 学校調査

① 幼稚園

表1 園数の推移 単位：園

区分	平成23年度	24	25	26	27	28	前年度差
全国	13,299	13,170	13,043	12,905	11,674	11,252	△ 422
中国5県	1,007	998	980	969	873	844	△ 29
島根県	116	111	108	104	95	92	△ 3
鳥取県	39	37	35	35	20	20	0
岡山県	329	330	330	329	303	284	△ 19
広島県	320	317	305	303	270	266	△ 4
山口県	203	203	202	198	185	182	△ 3

表2 在園者数の推移 単位：人

区分	平成23年度	24	25	26	27	28	前年度差
全国	1,596,170	1,604,225	1,583,610	1,557,461	1,402,448	1,339,761	△ 62,687
中国5県	78,772	78,951	78,128	76,805	69,748	67,630	△ 2,118
島根県	4,762	4,621	4,244	4,058	3,783	3,679	△ 104
鳥取県	4,344	4,117	4,087	3,888	2,210	2,190	△ 20
岡山県	19,659	19,884	19,623	19,045	18,001	17,360	△ 641
広島県	33,644	33,822	33,779	33,467	29,847	28,785	△ 1,062
山口県	16,363	16,507	16,395	16,347	15,907	15,616	△ 291

表3 1園当たりの在園者数の推移 単位：人

区分	平成23年度	24	25	26	27	28	前年度差
全国	120.0	121.8	121.4	120.7	120.1	119.1	△ 1.0
中国5県	78.2	79.1	79.7	79.3	79.9	80.1	0.2
島根県	41.1	41.6	39.3	39.0	39.8	40.0	0.2
鳥取県	111.4	111.3	116.8	111.1	110.5	109.5	△ 1.0
岡山県	59.8	60.3	59.5	57.9	59.4	61.1	1.7
広島県	105.1	106.7	110.8	110.5	110.5	108.2	△ 2.3
山口県	80.6	81.3	81.2	82.6	86.0	85.8	△ 0.2

表4 教員数（本務者）の推移 単位：人

区分	平成23年度	24	25	26	27	28	前年度差
全国	110,402	110,836	111,111	111,059	101,497	99,957	△ 1,540
中国5県	6,013	6,004	6,031	5,990	5,449	5,404	△ 45
島根県	529	531	536	517	476	468	△ 8
鳥取県	439	423	424	420	253	240	△ 13
岡山県	1,536	1,536	1,527	1,548	1,443	1,393	△ 50
広島県	2,279	2,290	2,324	2,284	2,061	2,038	△ 23
山口県	1,230	1,224	1,220	1,221	1,216	1,265	49

表5 本務教員1人当たりの園児数の推移 単位：人

区分	平成23年度	24	25	26	27	28	前年度差
全国	14.5	14.5	14.3	14.0	13.8	13.4	△ 0.4
中国5県	13.1	13.1	13.0	12.8	12.8	12.5	△ 0.3
島根県	9.0	8.7	7.9	7.8	7.9	7.9	0.0
鳥取県	9.9	9.7	9.6	9.3	8.7	9.1	0.4
岡山県	12.8	12.9	12.9	12.3	12.5	12.5	0.0
広島県	14.8	14.8	14.5	14.7	14.5	14.1	△ 0.4
山口県	13.3	13.5	13.4	13.4	13.1	12.3	△ 0.8

② 幼保連携型認定こども園

表6 園数の推移

単位：園

区分	平成27年度	28	前年度差
全国	1,943	2,822	879
中国5県	106	144	38
島根県	5	6	1
鳥取県	24	26	2
岡山県	22	36	14
広島県	41	61	20
山口県	14	15	1

表7 在園者数の推移

単位：人

区分	平成27年度	28	前年度差
全国	281,136	397,587	116,451
中国5県	14,872	19,391	4,519
島根県	472	694	222
鳥取県	3,789	4,048	259
岡山県	2,493	4,407	1,914
広島県	6,685	8,646	1,961
山口県	1,433	1,596	163

表8 1園当たりの在園者数の推移

単位：人

区分	平成27年度	28	前年度差
全国	144.7	140.9	△ 3.8
中国5県	140.3	134.7	△ 5.6
島根県	94.4	115.7	21.3
鳥取県	157.9	155.7	△ 2.2
岡山県	113.3	122.4	9.1
広島県	163.0	141.7	△ 21.3
山口県	102.4	106.4	4.0

表9 教育・保育職員数（本務者）の推移

単位：人

区分	平成27年度	28	前年度差
全国	37,461	57,118	19,657
中国5県	1,931	2,757	826
島根県	72	75	3
鳥取県	439	497	58
岡山県	332	635	303
広島県	901	1,335	434
山口県	187	215	28

表10 本務教員1人当たりの園児数の推移

単位：人

区分	平成27年度	28	前年度差
全国	7.5	7.0	△ 0.5
中国5県	7.7	7.0	△ 0.7
島根県	6.6	9.3	2.7
鳥取県	8.6	8.1	△ 0.5
岡山県	7.5	6.9	△ 0.6
広島県	7.4	6.5	△ 0.9
山口県	7.7	7.4	△ 0.3

③ 小学校

表11 学校数の推移

単位：校

区分	平成23年度	24	25	26	27	28	前年度差
全 国	21,721	21,460	21,131	20,852	20,601	20,313	△ 288
中国5県	1,706	1,685	1,643	1,616	1,584	1,550	△ 34
島根県	235	230	221	216	211	206	△ 5
鳥取県	147	140	138	135	135	132	△ 3
岡山県	426	423	419	417	410	403	△ 7
広島県	554	549	526	523	508	492	△ 16
山口県	344	343	339	325	320	317	△ 3

表12 児童数の推移

単位：人

区分	平成23年度	24	25	26	27	28	前年度差
全 国	6,887,292	6,764,619	6,676,920	6,600,006	6,543,104	6,483,515	△ 59,589
中国5県	413,016	406,225	400,611	395,425	391,494	388,334	△ 3,160
島根県	37,887	37,064	36,582	35,958	35,426	35,161	△ 265
鳥取県	32,216	31,737	31,109	30,735	30,238	29,791	△ 447
岡山県	108,762	107,305	105,617	104,214	103,081	102,067	△ 1,014
広島県	158,471	156,289	154,762	153,374	152,704	152,080	△ 624
山口県	75,680	73,830	72,541	71,144	70,045	69,235	△ 810

表13 1校当たりの児童数の推移

単位：人

区分	平成23年度	24	25	26	27	28	前年度差
全 国	317.1	315.2	316.0	316.5	317.6	319.2	1.6
中国5県	242.1	241.1	243.8	244.7	247.2	250.5	3.3
島根県	161.2	161.1	165.5	166.5	167.9	170.7	2.8
鳥取県	219.2	226.7	225.4	227.7	224.0	225.7	1.7
岡山県	255.3	253.7	252.1	249.9	251.4	253.3	1.9
広島県	286.0	284.7	294.2	293.3	300.6	309.1	8.5
山口県	220.0	215.2	214.0	218.9	218.9	218.4	△ 0.5

表14 教員数（本務者）の推移

単位：人

区分	平成23年度	24	25	26	27	28	前年度差
全 国	419,467	418,707	417,553	416,475	417,152	416,973	△ 179
中国5県	27,755	27,787	27,629	27,591	27,776	27,803	27
島根県	3,344	3,279	3,253	3,219	3,199	3,201	2
鳥取県	2,534	2,566	2,547	2,522	2,535	2,529	△ 6
岡山県	7,164	7,263	7,239	7,276	7,369	7,402	33
広島県	9,456	9,476	9,401	9,443	9,525	9,534	9
山口県	5,257	5,203	5,189	5,131	5,148	5,137	△ 11

表15 本務教員1人当たりの児童数の推移

単位：人

区分	平成23年度	24	25	26	27	28	前年度差
全 国	16.4	16.2	16.0	15.8	15.7	15.5	△ 0.2
中国5県	14.9	14.6	14.5	14.3	14.1	14.0	△ 0.1
島根県	11.3	11.3	11.2	11.2	11.1	11.0	△ 0.1
鳥取県	12.7	12.4	12.2	12.2	11.9	11.8	△ 0.1
岡山県	15.2	14.8	14.6	14.3	14.0	13.8	△ 0.2
広島県	16.8	16.5	16.5	16.2	16.0	16.0	0.0
山口県	14.4	14.2	14.0	13.9	13.6	13.5	△ 0.1

④ 中学校

表16 学校数の推移

単位：校

区分	平成23年度	24	25	26	27	28	前年度差
全国	10,751	10,699	10,628	10,557	10,484	10,404	△ 80
中国5県	800	798	792	783	779	767	△ 12
島根県	106	105	104	103	102	102	0
鳥取県	65	65	64	65	63	63	0
岡山県	172	172	172	169	170	165	△ 5
広島県	280	280	278	274	272	270	△ 2
山口県	177	176	174	172	172	167	△ 5

表17 生徒数の推移

単位：人

区分	平成23年度	24	25	26	27	28	前年度差
全国	3,573,821	3,552,663	3,536,182	3,504,334	3,465,215	3,406,029	△ 59,186
中国5県	214,956	212,443	210,943	209,451	207,036	203,771	△ 3,265
島根県	19,918	19,560	19,440	19,381	19,138	18,727	△ 411
鳥取県	16,620	16,389	16,418	16,377	16,107	15,853	△ 254
岡山県	57,058	56,327	56,041	55,517	55,132	54,015	△ 1,117
広島県	82,127	81,299	80,667	80,063	79,301	78,536	△ 765
山口県	39,233	38,868	38,377	38,113	37,358	36,640	△ 718

表18 1校当たりの生徒数の推移

単位：人

区分	平成23年度	24	25	26	27	28	前年度差
全国	332.4	332.1	332.7	331.9	330.5	327.4	△ 3.1
中国5県	268.7	266.2	266.3	267.5	265.8	265.7	△ 0.1
島根県	187.9	186.3	186.9	188.2	187.6	183.6	△ 4.0
鳥取県	255.7	252.1	256.5	252.0	255.7	251.6	△ 4.1
岡山県	331.7	327.5	325.8	328.5	324.3	327.4	3.1
広島県	293.3	290.4	290.2	292.2	291.5	290.9	△ 0.6
山口県	221.7	220.8	220.6	221.6	217.2	219.4	2.2

表19 教員数（本務者）の推移

単位：人

区分	平成23年度	24	25	26	27	28	前年度差
全国	253,104	253,753	254,235	253,832	253,704	251,978	△ 1,726
中国5県	16,337	16,339	16,329	16,386	16,442	16,334	△ 108
島根県	1,954	1,946	1,934	1,940	1,956	1,957	1
鳥取県	1,457	1,485	1,481	1,510	1,494	1,488	△ 6
岡山県	4,143	4,144	4,152	4,167	4,219	4,172	△ 47
広島県	5,527	5,513	5,549	5,559	5,582	5,577	△ 5
山口県	3,256	3,251	3,213	3,210	3,191	3,140	△ 51

表20 本務教員1人当たりの生徒数の推移

単位：人

区分	平成23年度	24	25	26	27	28	前年度差
全国	14.1	14.0	13.9	13.8	13.7	13.5	△ 0.2
中国5県	13.2	13.0	12.9	12.8	12.6	12.5	△ 0.1
島根県	10.2	10.1	10.1	10.0	9.8	9.6	△ 0.2
鳥取県	11.4	11.0	11.1	10.8	10.8	10.7	△ 0.1
岡山県	13.8	13.6	13.5	13.3	13.1	12.9	△ 0.2
広島県	14.9	14.7	14.5	14.4	14.2	14.1	△ 0.1
山口県	12.0	12.0	11.9	11.9	11.7	11.7	0.0

⑤ 高等学校（全日制・定時制課程）

表21 学校数の推移

単位：校

区分	平成23年度	24	25	26	27	28	前年度差
全 国	5,060	5,022	4,981	4,963	4,939	4,925	△ 14
中国5県	387	385	379	378	372	374	2
島根県	50	50	48	48	47	47	0
鳥取県	31	31	31	32	32	32	0
岡山県	91	90	88	88	86	86	0
広島県	131	129	129	129	129	129	0
山口県	84	85	83	81	78	80	2

表22 生徒数の推移

単位：人

区分	平成23年度	24	25	26	27	28	前年度差
全 国	3,349,255	3,355,609	3,319,640	3,334,019	3,319,114	3,309,342	△ 9,772
中国5県	202,794	202,199	199,438	199,480	197,745	197,290	△ 455
島根県	20,045	19,580	19,093	18,889	18,714	18,886	172
鳥取県	16,649	16,377	15,630	15,500	15,369	15,461	92
岡山県	54,401	54,925	54,805	55,306	54,907	54,851	△ 56
広島県	75,417	75,275	74,435	74,445	73,624	73,258	△ 366
山口県	36,282	36,042	35,475	35,340	35,131	34,834	△ 297

表23 1校当たりの生徒数の推移

単位：人

区分	平成23年度	24	25	26	27	28	前年度差
全 国	661.9	668.2	666.5	671.8	672.0	671.9	△ 0.1
中国5県	524.0	525.2	526.2	527.7	531.6	527.5	△ 4.1
島根県	400.9	391.6	397.8	393.5	398.2	401.8	3.6
鳥取県	537.1	528.3	504.2	484.4	480.3	483.2	2.9
岡山県	597.8	610.3	622.8	628.5	638.5	637.8	△ 0.7
広島県	575.7	583.5	577.0	577.1	570.7	567.9	△ 2.8
山口県	431.9	424.0	427.4	436.3	450.4	435.4	△ 15.0

表24 教員数（本務者）の推移

単位：人

区分	平成23年度	24	25	26	27	28	前年度差
全 国	237,526	237,224	235,062	235,306	234,970	234,611	△ 359
中国5県	15,746	15,685	15,560	15,545	15,483	15,516	33
島根県	1,821	1,815	1,803	1,779	1,780	1,755	△ 25
鳥取県	1,435	1,414	1,383	1,386	1,346	1,335	△ 11
岡山県	4,010	4,026	4,017	4,055	4,038	4,060	22
広島県	5,414	5,424	5,372	5,360	5,366	5,380	14
山口県	3,066	3,006	2,985	2,965	2,953	2,986	33

表25 本務教員1人当たりの生徒数の推移

単位：人

区分	平成23年度	24	25	26	27	28	前年度差
全 国	14.1	14.1	14.1	14.2	14.1	14.1	0.0
中国5県	12.9	12.9	12.8	12.8	12.8	12.7	△ 0.1
島根県	11.0	10.8	10.6	10.6	10.5	10.8	0.3
鳥取県	11.6	11.6	11.3	11.2	11.4	11.6	0.2
岡山県	13.6	13.6	13.6	13.6	13.6	13.5	△ 0.1
広島県	13.9	13.9	13.9	13.9	13.7	13.6	△ 0.1
山口県	11.8	12.0	11.9	11.9	11.9	11.7	△ 0.2

⑥ 特別支援学校

表26 学校数の推移

単位：校

区 分	平成23年度	24	25	26	27	28	前年度差
全 国	1,049	1,059	1,080	1,096	1,114	1,125	11
中国5県	69	70	71	72	72	72	0
島根県	12	12	12	12	12	12	0
鳥取県	10	10	11	11	11	11	0
岡山県	15	15	15	16	16	16	0
広島県	17	18	18	18	18	18	0
山口県	15	15	15	15	15	15	0

表27 在学者数の推移

単位：人

区 分	平成23年度	24	25	26	27	28	前年度差
全 国	126,123	129,994	132,570	135,617	137,894	139,821	1,927
中国5県	7,440	7,745	7,892	8,147	8,244	8,376	132
島根県	906	937	943	965	960	978	18
鳥取県	774	795	781	796	781	760	△ 21
岡山県	2,051	2,129	2,162	2,183	2,189	2,233	44
広島県	2,163	2,260	2,340	2,494	2,592	2,673	81
山口県	1,546	1,624	1,666	1,709	1,722	1,732	10

表28 教員数（本務者）の推移

単位：人

区 分	平成23年度	24	25	26	27	28	前年度差
全 国	74,854	76,387	77,663	79,280	80,905	82,372	1,467
中国5県	4,998	5,084	5,173	5,345	5,442	5,505	63
島根県	756	791	801	806	805	797	△ 8
鳥取県	632	645	668	681	674	678	4
岡山県	1,198	1,210	1,223	1,272	1,287	1,303	16
広島県	1,269	1,293	1,328	1,412	1,496	1,537	41
山口県	1,143	1,145	1,153	1,174	1,180	1,190	10

⑦ 専修学校

表29 学校数の推移

単位：校

区 分	平成23年度	24	25	26	27	28	前年度差
全 国	3,266	3,249	3,216	3,206	3,201	3,183	△ 18
中国5県	225	219	220	221	223	219	△ 4
島 根 県	20	20	21	21	21	21	0
鳥 取 県	23	23	24	22	24	24	0
岡 山 県	57	55	54	56	56	52	△ 4
広 島 県	84	80	80	80	80	80	0
山 口 県	41	41	41	42	42	42	0

表30 生徒数の推移

単位：人

区 分	平成23年度	24	25	26	27	28	前年度差
全 国	645,834	650,501	660,078	659,452	656,106	656,649	543
中国5県	31,176	31,003	31,756	31,828	31,631	31,651	20
島 根 県	2,355	2,305	2,601	2,734	2,645	2,560	△ 85
鳥 取 県	1,856	1,783	1,723	1,681	1,978	1,958	△ 20
岡 山 県	8,986	8,985	9,264	9,394	9,211	9,565	354
広 島 県	13,038	12,967	13,000	12,819	12,602	12,449	△ 153
山 口 県	4,941	4,963	5,168	5,200	5,195	5,119	△ 76

表31 教員数（本務者）の推移

単位：人

区 分	平成23年度	24	25	26	27	28	前年度差
全 国	40,509	40,424	40,380	40,774	40,917	41,190	273
中国5県	2,284	2,234	2,242	2,275	2,301	2,338	37
島 根 県	199	207	235	263	264	280	16
鳥 取 県	178	178	181	171	197	209	12
岡 山 県	640	611	613	634	619	617	△ 2
広 島 県	879	860	841	818	819	822	3
山 口 県	388	378	372	389	402	410	8

⑧ 各種学校

表32 学校数の推移

単位：校

区 分	平成23年度	24	25	26	27	28	前年度差
全 国	1,426	1,392	1,330	1,276	1,229	1,200	△ 29
中国5県	141	142	136	135	131	129	△ 2
島 根 県	31	31	29	29	29	29	0
鳥 取 県	13	14	15	15	13	13	0
岡 山 県	17	18	17	16	16	16	0
広 島 県	33	32	29	29	28	27	△ 1
山 口 県	47	47	46	46	45	44	△ 1

表33 生徒数の推移

単位：人

区 分	平成23年度	24	25	26	27	28	前年度差
全 国	122,636	120,195	122,890	121,846	117,727	120,629	2,902
中国5県	7,810	8,239	8,680	9,051	8,655	8,560	△ 95
島 根 県	417	430	460	423	409	440	31
鳥 取 県	1,356	1,465	1,565	1,884	1,590	1,158	△ 432
岡 山 県	1,035	1,126	1,179	1,261	1,252	1,410	158
広 島 県	2,348	2,345	2,295	2,375	2,488	2,609	121
山 口 県	2,654	2,873	3,181	3,108	2,916	2,943	27

表34 教員数（本務者）の推移

単位：人

区 分	平成23年度	24	25	26	27	28	前年度差
全 国	9,168	8,954	8,845	8,823	8,619	8,731	112
中国5県	1,069	1,067	1,035	1,042	987	985	△ 2
島 根 県	70	71	69	67	69	70	1
鳥 取 県	358	364	365	365	328	311	△ 17
岡 山 県	129	130	122	118	121	122	1
広 島 県	161	157	141	154	139	149	10
山 口 県	351	345	338	338	330	333	3

(2) 卒業後の状況調査

① 中学校

表32 状況別卒業生数

単位：人・%

区分	卒業生 総数	A		B 専修学校 (高等課程) 進学者	C 専修学校 (一般課程) 等入学者	D 公共職業 能力開発 施設等入 学者	E 就職者 (A、B、C、 Dを除く)	F 左記以外 の者	G 不詳・ 死亡の者	
		高等学校 等進学者	うち通信制 課程を除く							
全 国	1,169,415	1,154,373	1,129,581	2,523	823	366	3,259	7,933	138	
中国5県	69,748	68,771	67,507	159	45	22	244	505	2	
島根県	6,454	6,393	6,340	1	2	1	10	47	-	
鳥取県	5,502	5,431	5,360	5	8	-	23	33	2	
岡山県	18,636	18,387	18,072	6	3	8	67	165	-	
広島県	26,566	26,193	25,532	90	23	9	95	156	-	
山口県	12,590	12,367	12,203	57	9	4	49	104	-	
つづき										
区分	上記A、B、 C、Dのうち 就職してい る者(再掲)	高等学校等進学率		専修学校 (高等課程) 進学率	卒業者に占 める就職者 の割合(進学 就職者を含 む)					
		うち通信制 課程を除く								
全 国	261	98.7	96.6	0.2	0.3					
中国5県	10	98.6	96.8	0.2	0.4					
島根県	-	99.1	98.2	0.0	0.2					
鳥取県	1	98.7	97.4	0.1	0.4					
岡山県	1	98.7	97.0	0.0	0.4					
広島県	4	98.6	96.1	0.3	0.4					
山口県	4	98.2	96.9	0.5	0.4					

② 高等学校（全日制・定時制課程）

表33 状況別卒業生数

単位：人・%

区分	卒業生 総数	A		B 専修学校 (専門課程) 進学者	C 専修学校 (一般課程) 等入学者	D 公共職業 能力開発 施設等入 学者	E 就職者 (A、B、C、 Dを除く)	F 一時的な 仕事に 就いた者	G 左記以外 の者	
		大学等 進学者	うち通信教 育部を除く							
全 国	1,059,266	579,738	579,382	173,396	56,458	6,159	189,130	8,397	45,783	
中国5県	63,093	32,663	32,653	10,099	4,152	465	13,634	438	1,634	
島根県	5,905	2,780	2,778	1,247	251	68	1,341	13	204	
鳥取県	4,900	2,130	2,130	924	463	61	1,214	29	77	
岡山県	17,534	8,863	8,861	2,960	718	93	4,087	161	652	
広島県	23,468	14,069	14,065	3,055	1,988	157	3,567	192	435	
山口県	11,286	4,821	4,819	1,913	732	86	3,425	43	266	
つづき										
区分	H 不詳・ 死亡の者	上記A、B、 C、Dのうち 就職してい る者(再掲)	大学等進学率		専修学校 (専門課程) 進学率	卒業者に占 める就職者 の割合(進学 就職者を含 む)				
			うち通信教 育部を除く							
全 国	205	678	54.7	54.7	16.4	17.9				
中国5県	8	103	51.8	51.8	16.0	21.8				
島根県	1	-	47.1	47.0	21.1	22.7				
鳥取県	2	3	43.5	43.5	18.9	24.8				
岡山県	-	3	50.5	50.5	16.9	23.3				
広島県	5	49	59.9	59.9	13.0	15.4				
山口県	-	48	42.7	42.7	17.0	30.8				