

平成27年度平均

平成22年基準

松江市消費者物価指数

総合指数 104.0 (前年度比 0.4%)

(平成22年 = 100)

1. 概況

(1)平成27年度(平成27年4月～平成28年3月)平均の松江市消費者物価指数は、平成22年を100とした総合指数で104.0、前年度比0.4%の上昇。

(2)生鮮食品を除く総合指数は103.2、前年度比0.1%の下落。

(3)食料(酒類を除く)及びエネルギーを除く総合指数は101.8、前年度比0.5%の上昇。

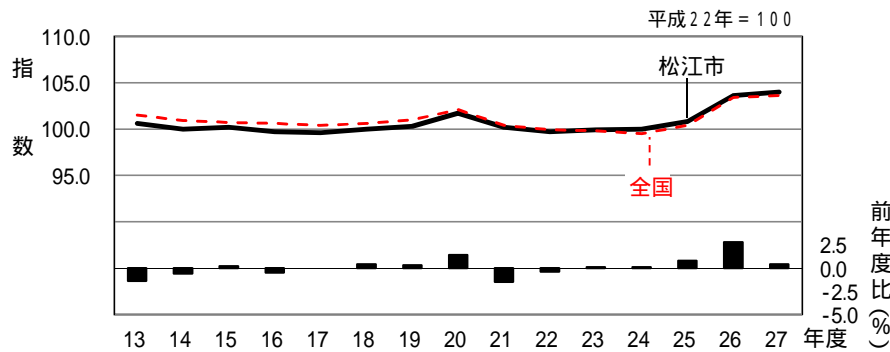
全国の総合指数は103.6となり、前年度比0.2%の上昇となった。

全国の生鮮食品を除く総合指数は103.2となり、前年度と同水準。

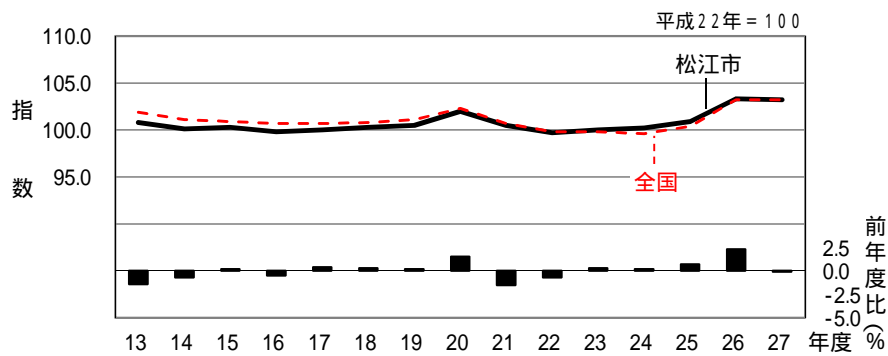
全国の食料(酒類を除く)及びエネルギーを除く総合指数は101.3となり、前年度比0.7%の上昇となった。

2. 指数の動向

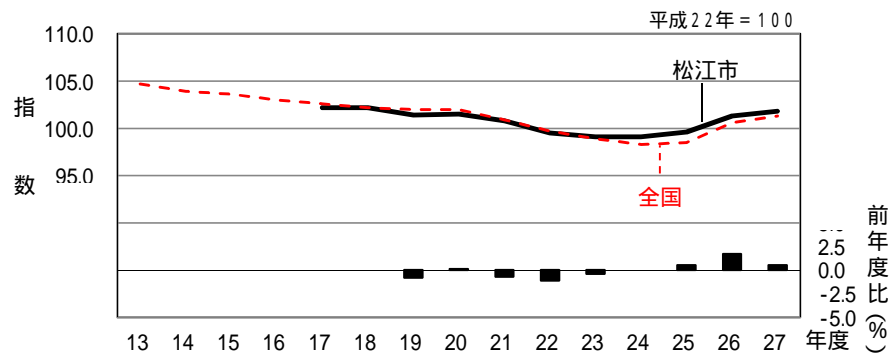
(1) 総合



(2) 生鮮食品を除く総合



(3) 食料(酒類を除く)及びエネルギーを除く総合 (松江市指数は平成17年度から公表)



島根県政策企画局統計調査課
(生活消費グループ TEL 0852-22-5072)

しまね統計情報データベース <http://pref.shimane-toukei.jp/>

松江市消費者物価指数は、総務省統計局『小売物価統計調査』の調査票情報を独自集計したものです。



3.10 大費目別対前年度比及び寄与度

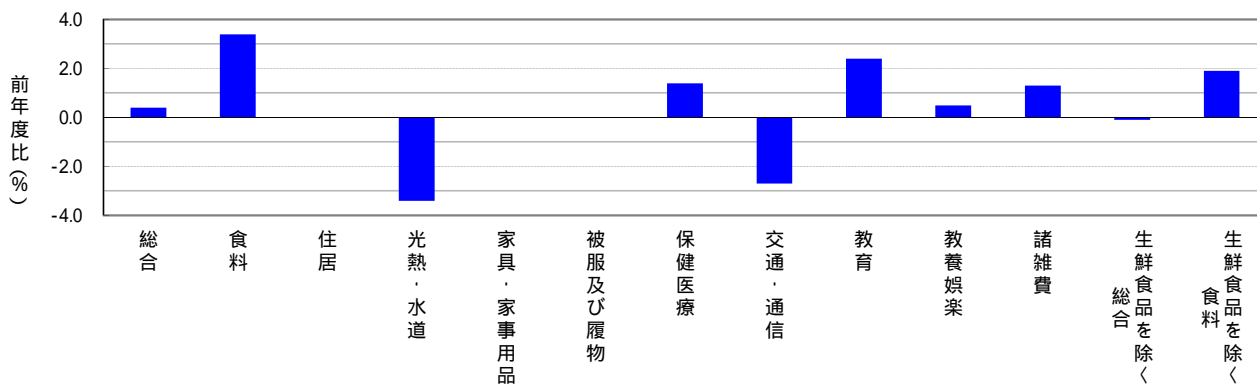
(松江市)

	総合	食料	住居	光熱・水道	家具・家事用品	被服及び履物	保健医療	交通・通信	教育	教養娯楽	諸雑費	生鮮食品を除く総合	生鮮食品を除く食料
ウエイト	10000	2583	2036	839	358	431	357	1560	240	1001	596	9558	2141
指数	104.0	108.7	101.5	109.7	97.3	105.4	99.4	102.6	99.7	97.3	106.8	103.2	105.9
前年度比 (%)	0.4	3.4	0.0	3.4	0.0	0.0	1.4	2.7	2.4	0.5	1.3	0.1	1.9
* 寄与度		0.88	0.00	0.31	0.00	0.00	0.05	0.43	0.05	0.05	0.08	0.10	0.40

(注1) ウエイトとは、それぞれの支出金額の家計費全体に占める割合です。したがって、総合指数への影響はウエイトの数値に比例します。

(注2) 寄与度とは、物価全体の上昇(下落)に対して各項目がどれだけ影響したかを表す数字です。

(注3) 変化率及び寄与度の計算は、端数処理前の指数値を用いているため、公表された指数値で計算した場合と一致しない場合があります。



(全国)

	総合	食料	住居	光熱・水道	家具・家事用品	被服及び履物	保健医療	交通・通信	教育	教養娯楽	諸雑費	生鮮食品を除く総合	生鮮食品を除く食料
指数	103.6	107.2	99.1	114.0	94.7	105.0	100.0	102.9	102.7	99.4	109.9	103.2	105.9
前年度比 (%)	0.2	2.6	0.0	5.3	1.1	1.8	0.6	2.6	1.5	1.5	0.7	0.0	1.9

*【寄与度の計算】

寄与度とは、ある項目の指数の変動が、総合指数の変動にどの程度の影響を与えるかを示したものであり、計算式は次のとおりです。

$$A\text{項目の寄与度} = \frac{\text{当期の}A\text{項目の指数} - \text{前期の}A\text{項目の指数}}{\text{前期の総合指数}} \times \frac{A\text{項目のウエイト}}{\text{総合のウエイト}} \times 100$$

注意：寄与度の計算は、H22基準指数から端数処理前の指数値を用いて計算されているため、公表された指数値で計算した場合と一致しない場合があります。

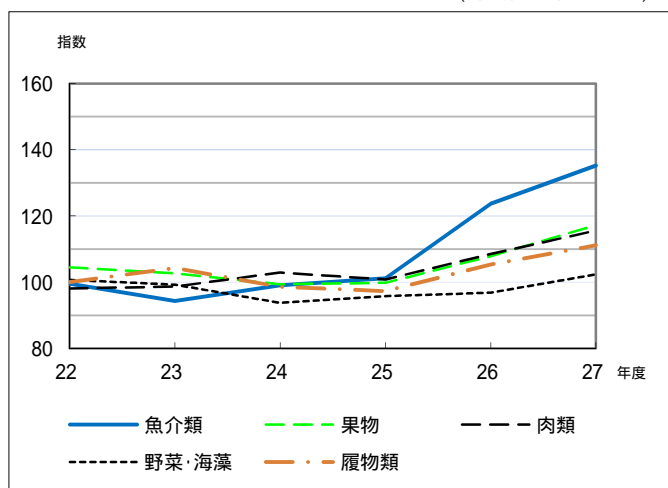
4. 松江市の上昇及び下落した主な項目

(1) 前年度比で上昇・下落幅の大きかった項目(中分類)

上 昇			下 落		
中 分 類	対前年度比(%)		中 分 類	対前年度比(%)	
1 魚介類	9.3		1 他の光熱(灯油)	21.5	
2 果物	8.7		2 室内装備品	7.3	
3 肉類	6.5		3 寝具類	4.6	
4 野菜・海藻	5.7		4 自動車等関係費	4.4	
5 履物類	5.6		5 ガス代	3.3	
6 乳卵類	5.1		6 電気代	3.2	
7 教養娯楽用耐久財	4.4		7 和服	2.4	
8 医薬品・健康保持用摂取品	3.6		8 穀類	2.0	
9 授業料等	3.2		9 教養娯楽用品	1.7	
10 菓子類	3.1		10 他の被服	1.1	

(2) 上記(1)上昇した5位までの指数(中分類)の動向

(平成22年 = 100)



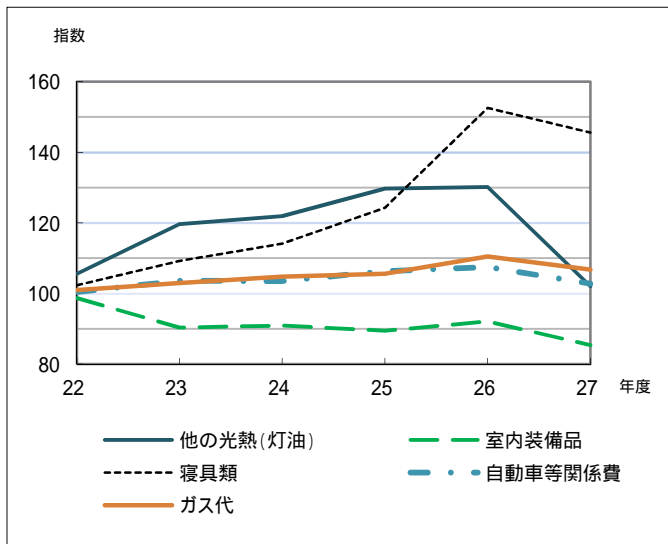
「魚介類」は平成23年度に下落したが、平成24年度から4年連続上昇。

「果物」は平成23年度から2年連続下落したが、平成25年度から3年連続上昇。

「肉類」は平成23年度から2年連続上昇したが、平成25年度に一旦下落し、平成26年度から2年連続上昇。

(3) 上記(1)下落した5位までの指数(中分類)の動向

(平成22年 = 100)



「他の光熱(灯油)」は平成23年度から4年連続上昇したが、平成27年度は原油安の影響により下落。

「室内装備品」は平成23年度に下落し、その後横ばい傾向が続いたが、平成27年度は下落。

「寝具類」は平成23年度から4年連続上昇したが、平成27年度は下落。

5.10大費目指数の年次推移

年 月	総合	食料	住居	光熱 水道	家具 家事用品	被服 及び履物	保健医療	交通 通信	教育	教養娯楽	
松江市ウエイト	10000	2583	2036	839	358	431	357	1560	240	1001	
指 数	平成13年度	100.6	98.0	96.2	92.9	118.0	99.9	101.8	100.9	112.2	116.8
	平成14年度	100.0	97.5	97.3	92.0	113.1	96.1	99.4	101.2	112.4	114.0
	平成15年度	100.2	98.4	97.7	92.2	110.8	95.7	103.0	101.0	112.9	111.5
	平成16年度	99.7	98.0	96.7	93.1	109.2	95.4	101.8	101.0	115.9	110.2
	平成17年度	99.6	95.5	99.0	94.7	107.5	96.9	102.1	101.8	117.6	107.9
	平成18年度	100.0	95.7	100.2	97.5	107.9	97.9	101.8	101.7	118.4	106.6
	平成19年度	100.3	97.2	99.4	97.6	103.0	99.0	101.5	103.0	119.0	105.0
	平成20年度	101.7	101.0	100.5	103.5	103.2	99.7	101.0	102.4	119.7	102.7
	平成21年度	100.2	100.1	99.6	99.2	102.0	99.2	100.3	98.9	120.6	101.0
	平成22年度	99.7	99.9	99.6	100.5	98.5	100.6	99.9	100.3	95.0	98.7
	平成23年度	99.9	99.2	98.9	104.9	94.6	103.3	98.6	102.6	95.8	94.9
	平成24年度	100.0	99.1	101.1	106.6	93.2	102.9	97.9	102.0	96.0	93.5
	平成25年度	100.8	99.6	101.4	108.9	93.3	104.2	97.2	103.7	96.2	93.6
	平成26年度	103.6	105.2	101.5	113.5	97.3	105.4	98.0	105.4	97.4	96.8
平成27年度	104.0	108.7	101.5	109.7	97.3	105.4	99.4	102.6	99.7	97.3	
前 年 度 比 (%)	平成13年度	-1.4	-1.6	-0.8	0.3	-2.5	-3.3	-0.2	-1.4	-1.9	-3.6
	平成14年度	-0.6	-0.5	1.1	-0.9	-4.1	-3.9	-2.4	0.3	0.2	-2.4
	平成15年度	0.2	0.9	0.4	0.2	-2.0	-0.3	3.6	-0.2	0.4	-2.2
	平成16年度	-0.5	-0.4	-1.0	0.9	-1.4	-0.3	-1.1	0.0	2.6	-1.2
	平成17年度	0.0	-2.5	2.6	1.9	-1.6	1.4	0.3	1.1	1.7	-1.8
	平成18年度	0.4	0.2	1.2	2.9	0.3	1.0	-0.3	-0.1	0.7	-1.2
	平成19年度	0.3	1.6	-0.8	0.1	-4.5	1.2	-0.3	1.2	0.5	-1.5
	平成20年度	1.4	3.8	1.1	6.1	0.2	0.7	-0.5	-0.5	0.6	-2.2
	平成21年度	-1.5	-0.9	-0.9	-4.1	-1.1	-0.5	-0.7	-3.5	0.8	-1.7
	平成22年度	-0.4	-0.3	0.0	1.4	-3.2	1.4	-0.3	1.4	-22.8	-1.3
	平成23年度	0.1	-0.6	-0.7	4.4	-3.9	2.7	-1.3	2.3	0.8	-3.9
	平成24年度	0.1	-0.1	2.2	1.7	-1.5	-0.3	-0.7	-0.6	0.2	-1.4
	平成25年度	0.8	0.5	0.3	2.1	0.1	1.2	-0.8	1.6	0.2	0.1
	平成26年度	2.8	5.6	0.1	4.2	4.3	1.1	0.9	1.7	1.2	3.4
平成27年度	0.4	3.4	0.0	-3.4	0.0	0.0	1.4	-2.7	2.4	0.5	
月 別 指 数	27年 4月	103.7	107.0	101.5	111.8	98.3	105.6	99.0	102.9	99.7	96.1
	27年 5月	104.4	108.7	101.5	112.5	97.6	105.8	99.3	103.8	99.7	96.6
	27年 6月	104.5	108.7	101.5	111.7	100.5	105.4	99.7	104.1	99.7	97.0
	27年 7月	104.2	107.5	101.6	110.9	99.8	106.0	99.3	104.3	99.7	97.5
	27年 8月	104.1	108.3	101.4	110.5	96.7	101.1	98.9	103.6	99.7	99.0
	27年 9月	104.4	109.3	101.4	109.8	98.3	106.9	100.3	102.9	99.7	97.9
	27年 10月	104.3	109.3	101.5	109.6	97.8	107.5	99.1	102.7	99.7	97.8
	27年 11月	103.9	107.9	101.5	109.3	97.0	107.3	99.2	102.7	99.7	97.8
	27年 12月	104.2	109.9	101.4	109.0	96.3	107.0	99.0	102.3	99.7	97.4
	28年 1月	103.5	109.3	101.4	107.8	95.3	103.7	99.7	100.9	99.7	96.7
	28年 2月	103.3	109.2	101.5	106.9	95.2	101.5	99.4	100.4	99.7	96.8
	28年 3月	103.5	109.3	101.6	106.2	94.9	106.9	99.8	100.2	99.7	97.0

平成22年 = 100

諸雑費	生鮮食品 を除く 総合	生鮮食品 を除く 食料	総合					山口市		年 月
			全 国	生鮮食品を除く 総合	鳥取市	岡山市	広島市	山口市		
596	9558	2141								松江市ウエイト
98.4	100.8	98.3	101.5	101.9	102.9	100.9	101.6	102.3		平成13年度
98.1	100.1	97.4	100.9	101.1	102.2	99.9	101.2	101.7		平成14年度
99.0	100.3	98.5	100.7	100.9	101.6	100.2	100.9	101.7		平成15年度
98.8	99.8	97.9	100.6	100.7	101.7	100.1	100.5	102.0		平成16年度
96.7	100.0	96.2	100.4	100.7	101.0	100.2	100.0	101.4		平成17年度
97.7	100.3	95.7	100.6	100.8	100.6	100.5	100.3	101.4		平成18年度
98.7	100.5	97.3	101.0	101.1	100.9	101.3	100.8	101.2		平成19年度
99.3	102.0	101.6	102.1	102.3	102.5	102.3	102.4	102.1		平成20年度
99.3	100.5	101.1	100.4	100.7	100.8	100.5	100.6	100.4		平成21年度
101.0	99.7	99.6	99.9	99.8	99.8	99.9	100.0	99.8		平成22年度
103.1	100.0	99.7	99.8	99.8	99.9	100.2	100.1	99.4		平成23年度
100.8	100.2	100.0	99.5	99.6	99.7	99.8	99.4	99.0		平成24年度
102.7	100.9	100.1	100.4	100.4	100.4	100.4	100.0	99.4		平成25年度
105.4	103.3	104.0	103.4	103.2	103.3	103.2	102.9	102.5		平成26年度
106.8	103.2	105.9	103.6	103.2	103.7	103.3	103.9	102.7		平成27年度
0.2	-1.4	-1.2	-1.0	-0.8	-0.6	-0.7	-1.1	-0.9		平成13年度
-0.3	-0.7	-0.9	-0.6	-0.8	-0.6	-1.0	-0.4	-0.6		平成14年度
0.9	0.2	1.1	-0.2	-0.2	-0.6	0.3	-0.3	0.0		平成15年度
-0.2	-0.5	-0.6	-0.1	-0.2	0.1	-0.1	-0.4	0.3		平成16年度
-2.5	0.4	-1.6	-0.1	0.1	-0.7	0.1	-0.4	-0.4		平成17年度
1.0	0.3	-0.5	0.2	0.1	-0.4	0.3	0.3	0.0		平成18年度
1.1	0.2	1.6	0.4	0.3	0.3	0.8	0.5	-0.2		平成19年度
0.6	1.5	4.5	1.1	1.2	1.6	1.0	1.6	0.9		平成20年度
0.0	-1.5	-0.6	-1.7	-1.6	-1.7	-1.8	-1.8	-1.7		平成21年度
1.8	-0.7	-1.4	-0.4	-0.8	-0.8	-0.5	-0.6	-0.4		平成22年度
2.1	0.3	0.1	-0.1	0.0	0.1	0.2	0.2	-0.4		平成23年度
-2.3	0.2	0.3	-0.3	-0.2	-0.2	-0.4	-0.8	-0.4		平成24年度
1.8	0.7	0.1	0.9	0.8	0.7	0.6	0.6	0.4		平成25年度
2.7	2.3	3.9	2.9	2.8	2.9	2.8	2.9	3.1		平成26年度
1.3	-0.1	1.9	0.2	0.0	0.4	0.1	1.0	0.2		平成27年度
106.6	103.1	101.6	103.7	103.3	103.9	103.4	103.8	102.6		27年 4月
106.7	103.4	101.7	104.0	103.4	104.4	103.7	104.1	103.1		27年 5月
106.7	103.8	101.9	103.8	103.4	103.9	103.5	103.9	102.8		27年 6月
106.8	103.7	102.1	103.7	103.4	103.9	103.3	103.9	103.0		27年 7月
106.5	103.3	101.7	103.9	103.4	104.0	103.6	104.0	103.1		27年 8月
107.0	103.5	102.1	103.9	103.4	103.9	103.8	104.6	103.0		27年 9月
107.1	103.4	102.1	103.9	103.5	103.8	103.8	104.4	103.0		27年 10月
107.0	103.4	102.0	103.5	103.4	103.5	103.2	103.9	102.6		27年 11月
106.5	103.0	101.8	103.5	103.3	103.3	102.9	103.7	102.6		27年 12月
106.8	102.5	101.5	103.0	102.6	103.3	102.6	103.5	101.9		28年 1月
107.0	102.3	101.4	103.2	102.5	103.3	102.8	103.5	102.0		28年 2月
106.8	102.6	101.8	103.3	102.7	103.3	103.5	103.6	102.1		28年 3月

6. 中分類指数の動向(年度平均)

中 分 類	平成27年度 平均	平成26年度 平均	平成25年度 平均	前年度比(%)		
				平成27年度	平成26年度	平成25年度
総 合	104.0	103.6	100.8	0.4	2.8	0.8
食 料	108.7	105.2	99.6	3.4	5.6	0.5
穀 類	96.9	98.9	101.3	-2.0	-2.4	1.2
魚 介 類	135.2	123.7	101.2	9.3	22.2	2.3
肉 類	115.6	108.5	100.8	6.5	7.6	-2.0
乳 卵 類	109.1	103.8	98.0	5.1	5.9	-0.1
野菜・海藻	102.3	96.8	95.8	5.7	1.0	2.2
果 物	117.2	107.8	99.8	8.7	8.0	0.5
油脂・調味料	112.3	110.9	104.9	1.3	5.6	2.9
菓子 類	103.5	100.4	96.0	3.1	4.5	0.4
調理 食品	105.6	103.7	99.7	1.9	4.0	-0.6
飲 料	104.2	105.1	101.0	-0.8	4.0	0.1
酒 類	99.2	99.8	97.5	-0.6	2.4	0.3
外 食	107.7	106.0	101.0	1.7	4.9	0.0
住 居	101.5	101.5	101.4	0.0	0.1	0.3
家 賃	101.9	101.8	102.4	0.0	-0.5	0.9
設備修繕・維持	99.3	99.5	96.2	-0.2	3.4	-3.2
光 熱 ・ 水 道	109.7	113.5	108.9	-3.4	4.2	2.1
電 気 代	112.5	116.2	110.4	-3.2	5.3	3.3
ガ ス 代	106.8	110.5	105.6	-3.3	4.6	0.8
他 の 光 熱	102.1	130.2	129.7	-21.5	0.3	6.4
上 下 水 道 料	108.9	107.4	104.1	1.4	3.1	0.0
家具・家事用品	97.3	97.3	93.3	0.0	4.3	0.1
家庭用耐久財	87.5	86.0	83.7	1.7	2.7	-1.7
室内装備品	85.4	92.1	89.5	-7.3	3.0	-1.5
寝 具 類	145.6	152.6	124.3	-4.6	22.8	9.0
家事 雑 貨	98.1	95.8	92.9	2.4	3.1	-1.1
家事用消耗品	104.8	103.9	100.5	0.9	3.3	1.8
家事サービス	101.7	102.0	99.6	-0.3	2.4	-0.2
被服及び履物	105.4	105.4	104.2	0.0	1.1	1.2
衣 料	102.5	103.2	103.5	-0.8	-0.2	1.4
和 服	85.2	87.3	97.3	-2.4	-10.3	0.0
洋 服	104.7	105.3	104.3	-0.6	1.0	1.5
シャツ・セーター・下着類	110.0	110.9	111.0	-0.8	-0.1	3.1
シャツ・セーター類	112.7	114.3	116.0	-1.4	-1.5	3.1
下 着 類	102.8	101.8	97.9	1.0	4.0	3.0
履 物 類	111.1	105.3	97.3	5.6	8.1	-1.3
他 の 被 服	94.4	95.4	94.5	-1.1	1.0	-3.5
被服関連サービス	106.8	106.7	101.0	0.1	5.6	0.0
保 健 医 療	99.4	98.0	97.2	1.4	0.9	-0.8
医薬品・健康保持用摂取品	97.7	94.3	91.5	3.6	3.1	-2.3
保健医療用具・器具	94.5	94.3	96.2	0.2	-2.0	-1.2
保健医療サービス	102.3	101.4	100.3	0.9	1.1	0.1

中 分 類	平成27年度 平均	平成26年度 平均	平成25年度 平均	前年度比(%)		
				平成27年度	平成26年度	平成25年度
交通・通信	102.6	105.4	103.7	-2.7	1.7	1.6
交 通	109.6	109.0	101.0	0.6	7.9	-0.1
自動車等関係費	102.8	107.5	106.3	-4.4	1.2	2.7
通 信	100.3	99.7	98.6	0.6	1.2	-0.4
教 育	99.7	97.4	96.2	2.4	1.2	0.2
授 業 料 等	100.3	97.2	94.1	3.2	3.3	0.1
教科書・学習参考教材	109.9	108.4	106.6	1.4	1.7	3.9
補習教育	96.2	96.2	100.8	0.0	-4.6	0.0
教 養 娯 楽	97.3	96.8	93.6	0.5	3.4	0.1
教養娯楽用耐久財	65.8	63.0	62.8	4.4	0.3	0.9
教養娯楽用品	102.7	104.5	99.2	-1.7	5.3	2.2
書籍・他の印刷物	104.9	104.2	101.1	0.7	3.1	0.2
教養娯楽サービス	101.9	101.1	98.0	0.8	3.2	-1.1
諸 雑 費	106.8	105.4	102.7	1.3	2.7	1.8
理美容サービス	97.8	97.8	98.1	0.0	-0.3	-0.1
理美容用品	99.4	99.3	97.9	0.0	1.4	0.4
身の回り用品	115.8	112.3	105.3	3.1	6.7	4.3
たばこ	131.6	131.6	126.2	0.0	4.3	0.0
他の諸雑費	109.1	106.7	103.3	2.2	3.3	3.2
(特掲項目)						
生 鮮 食 品	122.2	110.8	97.4	10.3	13.7	2.8
生 鮮 魚 介	155.0	138.1	102.3	12.3	34.9	3.0
生 鮮 野 菜	101.6	93.0	92.7	9.2	0.4	3.9
生 鮮 果 物	117.2	108.1	100.0	8.4	8.1	0.5
生鮮食品を除く総合	103.2	103.3	100.9	-0.1	2.3	0.7
生鮮食品を除く食料	105.9	104.0	100.1	1.9	3.9	0.1
持家の帰属家賃を除く総合	104.2	103.8	100.4	0.4	3.3	0.7
エネルギー	105.7	115.5	111.9	-8.4	3.2	3.5
食料(酒類除く)及びエネルギーを除く総合	101.8	101.3	99.6	0.5	1.7	0.5
教育関係費	101.3	99.3	97.8	2.0	1.6	0.4
教養娯楽関係費	97.7	97.1	94.0	0.6	3.3	0.2
情報通信関係費	99.2	99.5	98.1	-0.3	1.4	-0.9

7.10大費目別指数年次推移グラフ

