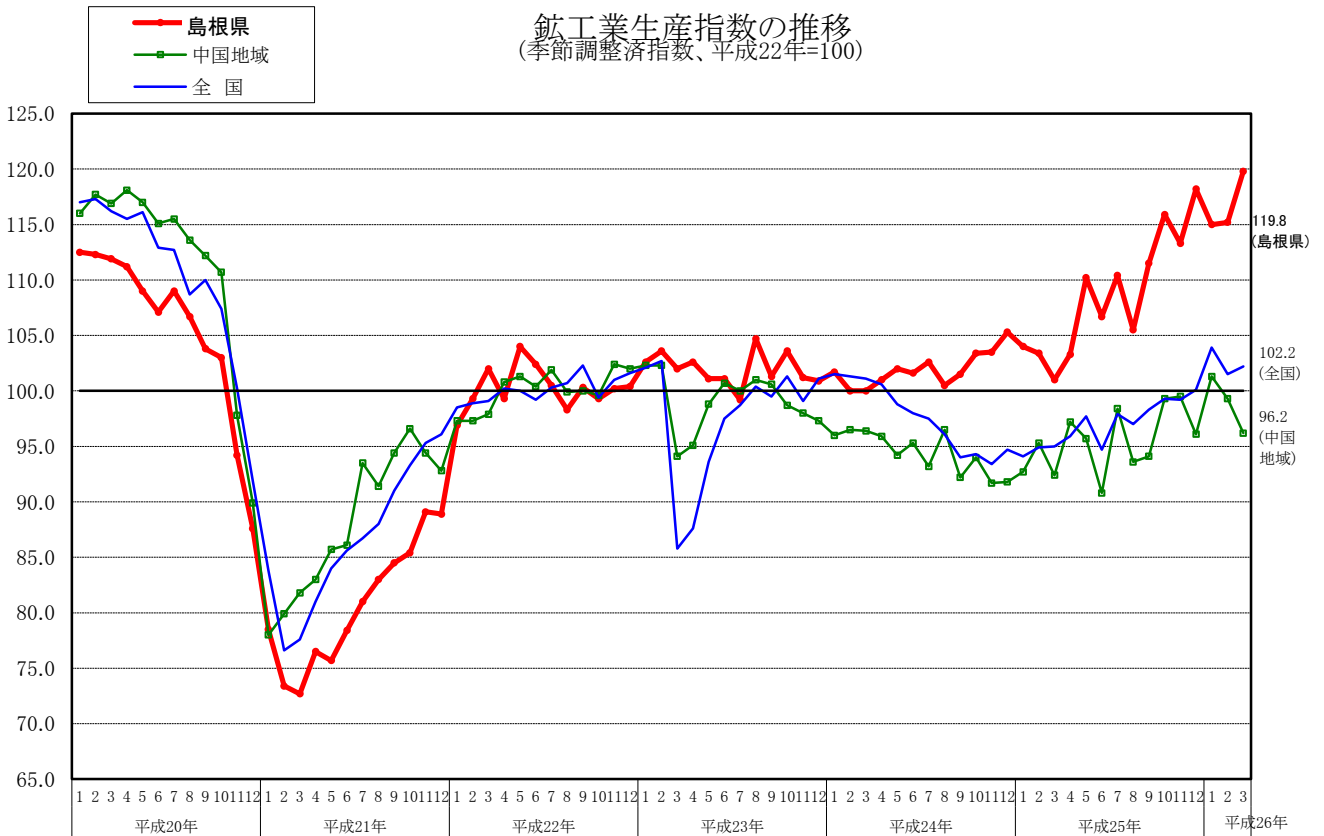


平成22年基準

島根県鋳工業生産指数

平成26年3月速報

～平成26年3月の島根県鋳工業生産指数は119.8で、前月比4.0%の上昇～



鋳工業生産指数(季節調整済指数・原指数)

平成22年=100

区 分		季節調整済指数		原 指 数	
			前月比(%)		前年同月比(%)
島根県	平成26年1月		▲ 2.7		10.6
	平成26年2月	r	0.2	r	11.4
	平成26年3月	p	4.0	p	18.6
中国地域	平成26年1月		5.4		9.3
	平成26年2月	r	▲ 2.5	r	3.6
	平成26年3月	p	▲ 2.6	p	4.0
全 国	平成26年1月	r	3.9	r	10.6
	平成26年2月		▲ 2.3		7.0
	平成26年3月		0.7		7.4

注: r は修正値、p は速報値

島根県政策企画局統計調査課

概況

3月の生産指数(平成22年=100・季節調整済指数)は、119.8となり、対前月比4.0%の上昇であった。

業種別にみると、上昇した業種は、パルプ・紙・紙加工品工業をはじめ9業種、低下した業種は、窯業・土石製品工業をはじめ6業種であった。

このうち、上昇に大きく寄与したのは、はん用・生産用・業務用機械工業、鉄鋼業、輸送機械工業などであった。

財別にみると、資本財が最も上昇した。

なお、生産指数(原指数)の対前年同月比は、18.6%の上昇であった。

業種別動向

(対前月比－季節調整済指数、対前年同月比－原指数)

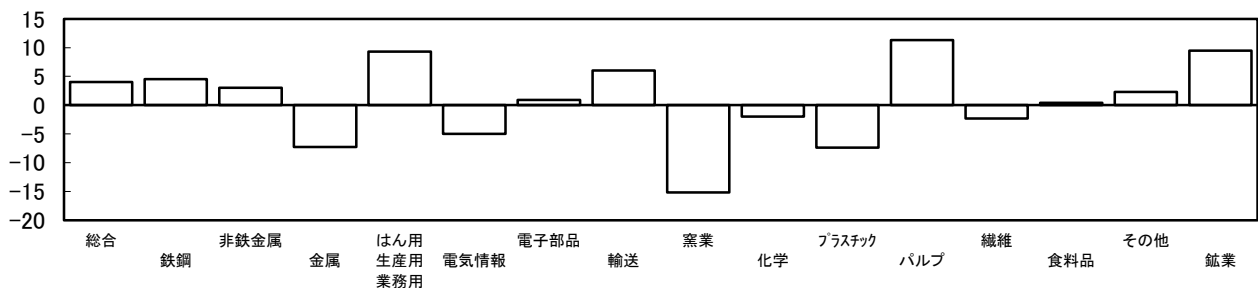
1. 上昇率・低下率が大きかった業種

	対前月比			対前年同月比		
	業種	上昇・低下率	(寄与率)	業種	上昇・低下率	(寄与率)
上昇	パルプ・紙・紙加工品工業	11.3	(6.6)	鉱業	62.6	(1.9)
	鉱業	9.5	(1.7)	電子部品・デバイス工業	42.3	(43.7)
低下	窯業・土石製品工業	▲ 15.2	(▲ 12.8)	パルプ・紙・紙加工品工業	▲ 13.4	(▲ 2.5)
	プラスチック製品工業	▲ 7.4	(▲ 2.7)	化学工業	▲ 8.6	(▲ 1.5)

2. 寄与率の大きかった業種

	対前月比			対前年同月比		
	業種	寄与率	(上昇・低下率)	業種	寄与率	(上昇・低下率)
上昇	はん用・生産用・業務用機械工業	36.8	(9.3)	電子部品・デバイス工業	43.7	(42.3)
	鉄鋼業	22.2	(4.5)	鉄鋼業	24.4	(25.6)
	輸送機械工業	8.8	(6.0)	はん用・生産用・業務用機械工業	19.9	(20.4)
低下	窯業・土石製品工業	▲ 12.8	(▲ 15.2)	パルプ・紙・紙加工品工業	▲ 2.5	(▲ 13.4)
	電気機械・情報通信機械工業	▲ 6.5	(▲ 5.0)	化学工業	▲ 1.5	(▲ 8.6)
	金属製品工業	▲ 4.2	(▲ 7.3)	繊維工業	▲ 1.5	(▲ 7.9)

業種別上昇率・低下率[対前月比]



業種別上昇率・低下率[対前年同月比]

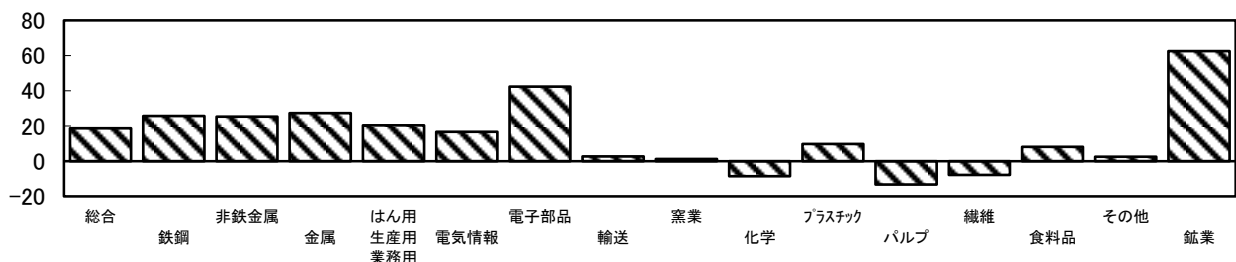


表1. 業種別生産指数（原指数・季節調整済指数）

（平成22年=100）

業種	ウェイト	原指数								季節調整済指数					
		前年同月	26年1月	26年2月	26年3月	対前月	対前年同月		25年12月	26年1月	26年2月	26年3月	対前月		
		25年3月				比(%)	比(%)	寄与率(%)					比(%)	寄与率(%)	
鉱工業	10,000.0	103.6	106.4	111.3	122.9	10.4	18.6	100.0	118.2	115.0	115.2	119.8	4.0	100.0	
製造工業	9,926.9	103.8	106.5	111.4	122.8	10.2	18.3	97.7	118.3	115.1	115.3	119.7	3.8	95.0	
鉄鋼業	2,128.1	86.3	97.4	104.0	108.4	4.2	25.6	24.4	107.2	103.0	105.9	110.7	4.5	22.2	
非鉄金属工業	159.6	104.4	112.6	117.1	130.7	11.6	25.2	2.2	122.6	122.6	129.1	133.0	3.0	1.4	
金属製品工業	193.5	107.5	125.6	134.5	136.9	1.8	27.3	2.9	112.2	133.9	138.5	128.4	▲ 7.3	▲ 4.2	
はん用・生産用・業務用機械工業	1,496.7	125.4	101.3	124.6	151.0	21.2	20.4	19.9	148.6	109.4	121.9	133.2	9.3	36.8	
生産用機械工業	640.4	114.7	87.6	119.3	143.6	20.4	25.2	9.6	139.5	87.0	104.3	111.7	7.1	10.3	
はん用・業務用機械工業	856.3	133.5	111.6	128.6	156.5	21.7	17.2	10.2	155.9	125.4	135.9	152.9	12.5	31.6	
電気機械・情報通信機械工業	545.8	98.6	90.3	104.2	115.1	10.5	16.7	4.7	104.2	96.4	110.4	104.9	▲ 5.0	▲ 6.5	
電子部品・デバイス工業	1,805.8	110.5	146.9	142.9	157.2	10.0	42.3	43.7	155.7	158.9	159.4	160.9	0.9	5.9	
輸送機械工業	795.3	86.1	82.2	79.7	88.3	10.8	2.6	0.9	84.0	88.4	85.2	90.3	6.0	8.8	
窯業・土石製品工業	340.6	104.1	87.8	108.9	105.5	▲ 3.1	1.3	0.2	98.2	132.6	113.9	96.6	▲ 15.2	▲ 12.8	
化学工業	319.0	107.3	99.8	102.6	98.1	▲ 4.4	▲ 8.6	▲ 1.5	111.0	139.5	109.0	106.8	▲ 2.0	▲ 1.5	
プラスチック製品工業	180.6	81.4	85.8	91.1	89.4	▲ 1.9	9.8	0.7	102.0	100.2	95.0	88.0	▲ 7.4	▲ 2.7	
パルプ・紙・紙加工品工業	299.7	122.1	97.8	86.7	105.7	21.9	▲ 13.4	▲ 2.5	89.9	96.7	89.5	99.6	11.3	6.6	
繊維工業	354.6	104.7	95.0	93.1	96.4	3.5	▲ 7.9	▲ 1.5	99.0	97.0	97.0	94.8	▲ 2.3	▲ 1.7	
食料品・たばこ工業	720.3	103.8	100.9	95.7	112.2	17.2	8.1	3.1	103.4	115.8	110.9	111.3	0.4	0.6	
その他工業	587.3	113.3	106.8	103.4	116.1	12.3	2.5	0.9	111.6	111.4	100.6	102.9	2.3	2.9	
ゴム製品工業	98.4	86.7	93.9	52.3	51.3	▲ 1.9	▲ 40.8	▲ 1.8	96.4	102.2	57.9	52.4	▲ 9.5	▲ 1.2	
家具工業	127.0	122.7	136.7	123.4	121.3	▲ 1.7	▲ 1.1	▲ 0.1	114.4	112.0	107.7	108.8	1.0	0.3	
木材・木製品工業	294.8	96.6	104.5	108.8	116.3	6.9	20.4	3.0	111.9	115.9	108.2	112.1	3.6	2.5	
石油・石炭製品工業	41.5	156.3	82.1	124.4	186.5	49.9	19.3	0.6	112.1	140.0	89.3	93.2	4.4	0.4	
その他製品工業	25.6	290.0	74.9	105.6	221.9	110.1	▲ 23.5	▲ 0.9	144.5	118.0	115.6	138.9	20.2	1.3	
鉱業	73.1	78.7	98.6	102.4	128.0	25.0	62.6	1.9	96.5	110.9	109.5	119.9	9.5	1.7	
産業総合	11,809.2	102.4	105.1	107.8	119.2	10.6	16.4	-	103.7	108.3	110.1	114.4	3.9	-	
公益事業(電力・ガス)	1,809.2	96.1	98.1	88.3	98.9	12.0	2.9	-	44.1	82.0	86.0	84.2	▲ 2.1	-	
参考系列															
機械工業	4,643.6	109.7	114.5	121.6	138.4	13.8	26.2	69.1	134.3	121.6	126.7	133.5	5.4	68.6	
電気機械工業(旧分類)	2,351.6	107.7	133.8	133.9	147.4	10.1	36.9	48.4	143.1	143.2	147.2	146.9	▲ 0.2	▲ 1.5	

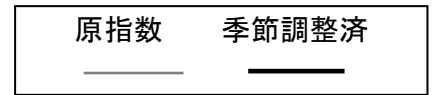
注) 機械工業とは、はん用・生産用・業務用機械工業、電気機械・情報通信機械工業、電子部品・デバイス工業、輸送機械工業の合計である。

電気機械工業(旧分類)とは、電気機械・情報通信機械工業、電子部品・デバイス工業の合計である。

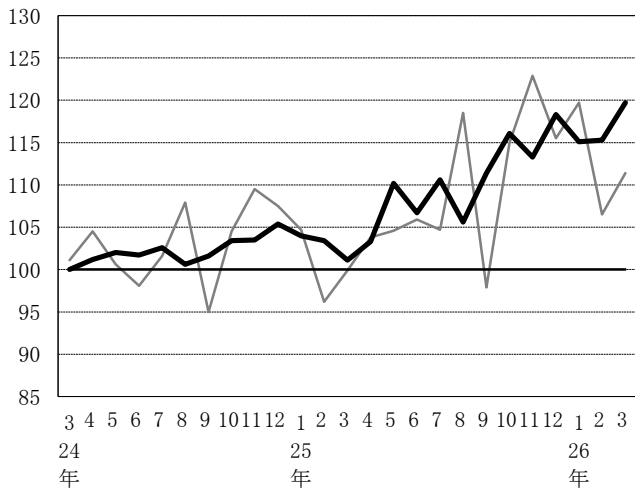
表2. 財別生産指数（原指数・季節調整済指数）

鉱工業	10,000.0	103.6	106.4	111.3	122.9	10.4	18.6	100.0	118.2	115.0	115.2	119.8	4.0	100.0
最終需要財	3,754.8	118.3	103.7	115.2	132.2	14.8	11.7	27.0	120.4	113.8	116.5	118.9	2.1	19.6
投資財	2,592.1	120.0	102.2	120.7	139.6	15.7	16.3	26.3	127.8	113.3	119.0	122.9	3.3	22.0
資本財	1,717.0	126.3	101.3	123.5	149.7	21.2	18.5	20.8	140.8	108.0	121.0	130.4	7.8	35.1
建設財	875.1	107.7	104.1	115.3	119.8	3.9	11.2	5.5	108.6	123.8	113.2	107.5	▲ 5.0	▲ 10.8
消費財	1,162.7	114.3	107.1	102.8	115.6	12.5	1.1	0.8	106.6	115.9	110.3	108.1	▲ 2.0	▲ 5.6
耐久消費財	123.3	106.3	92.4	110.5	134.6	21.8	26.6	1.8	95.2	91.3	108.2	107.1	▲ 1.0	▲ 0.3
非耐久消費財	1,039.4	115.2	108.9	101.9	113.3	11.2	▲ 1.6	▲ 1.0	107.8	121.3	110.4	108.0	▲ 2.2	▲ 5.4
生産財	6,245.2	94.8	108.0	109.0	117.3	7.6	23.7	72.8	116.3	116.0	114.8	120.4	4.9	76.0

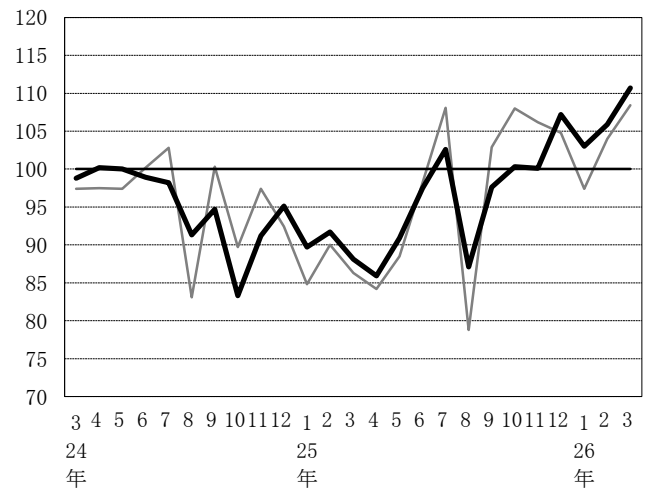
業種別指数の推移(平成22年=100)



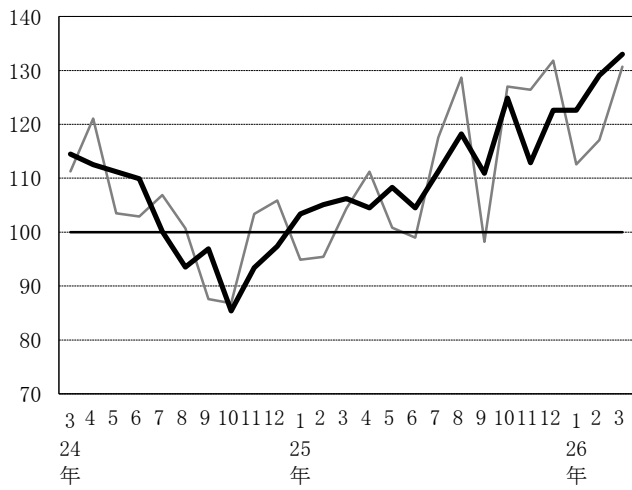
製造工業



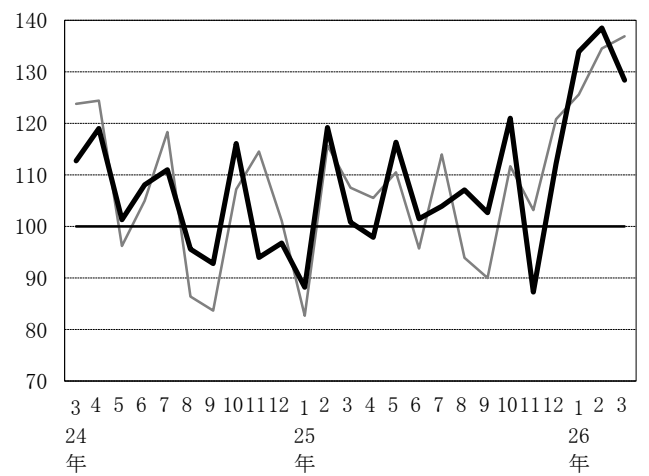
鉄鋼業



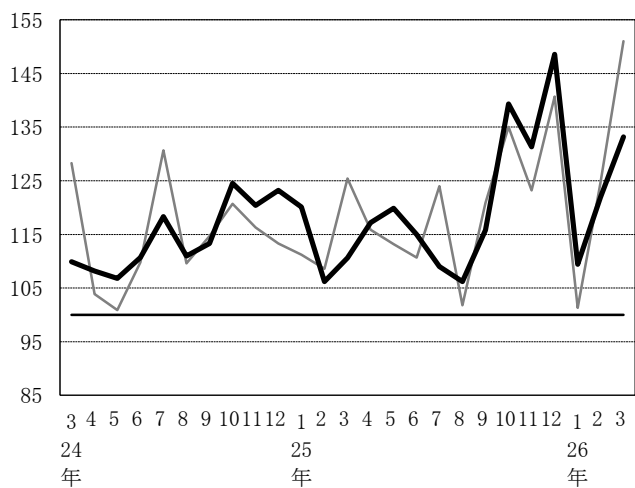
非鉄金属工業



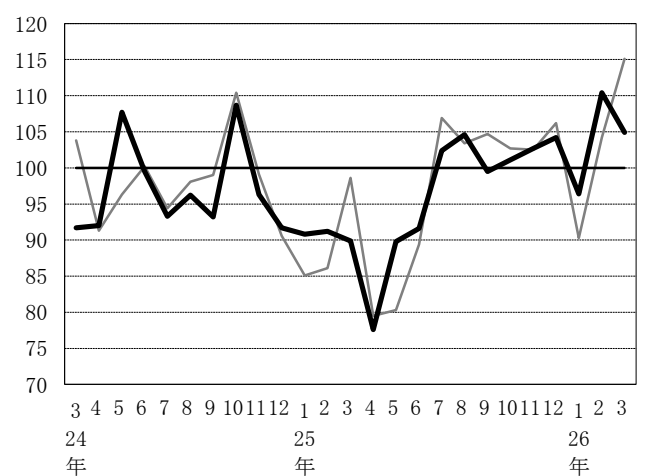
金属製品工業



はん用・生産用・業務用機械工業



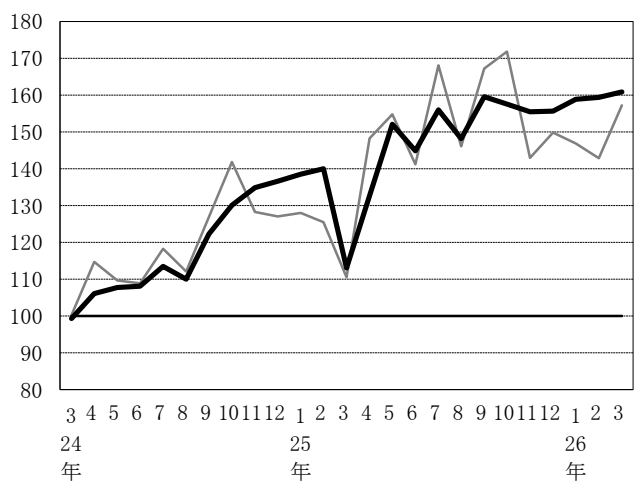
電気機械・情報通信機械工業



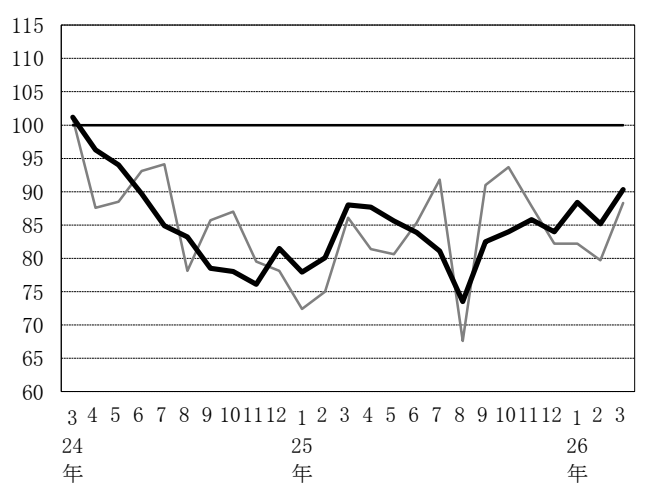
業種別指数の推移(平成22年=100)

原指数 季節調整済

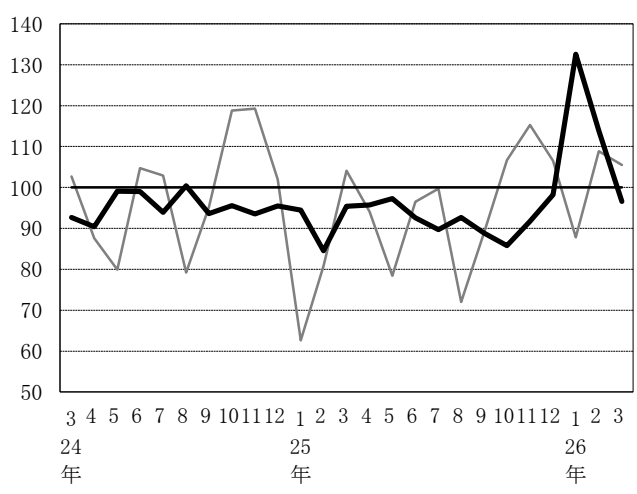
電子部品・デバイス工業



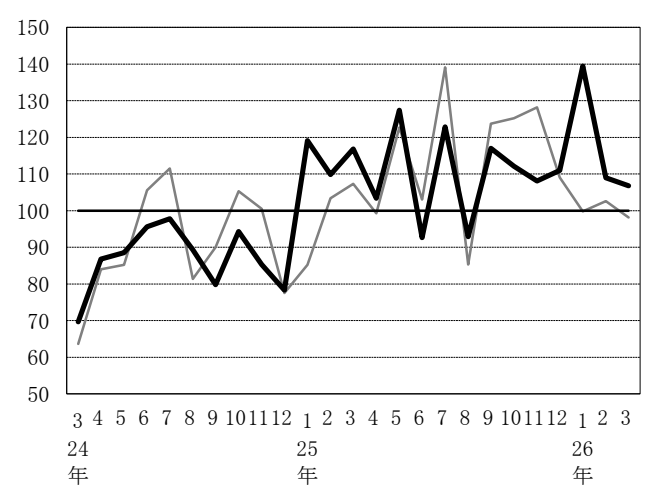
輸送機械工業



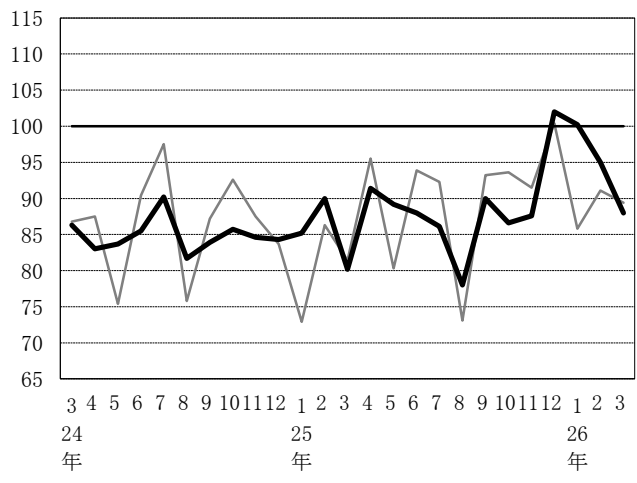
窯業・土石製品工業



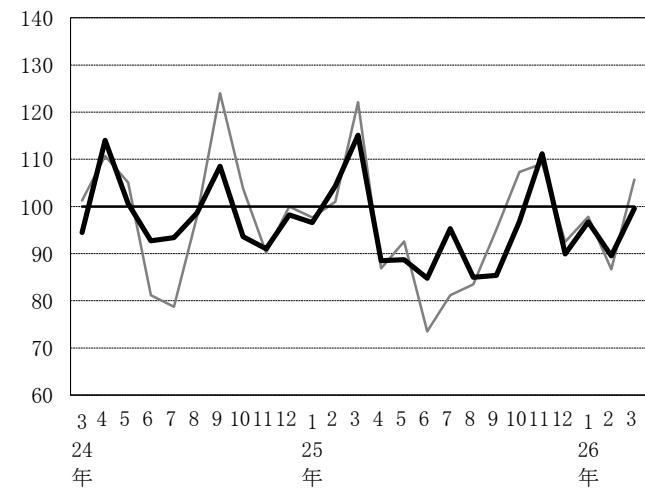
化学工業



プラスチック製品工業



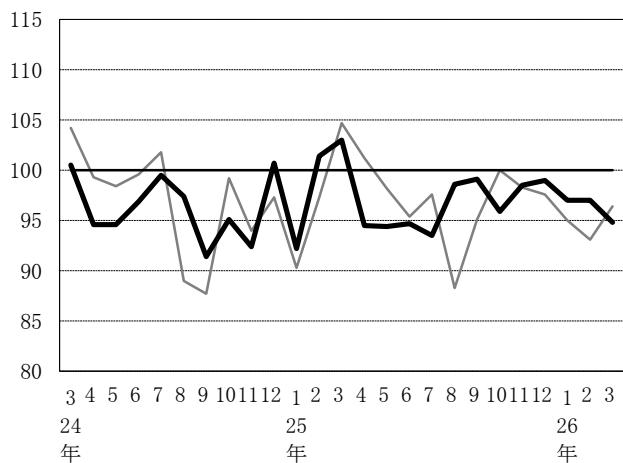
パルプ・紙・紙加工品工業



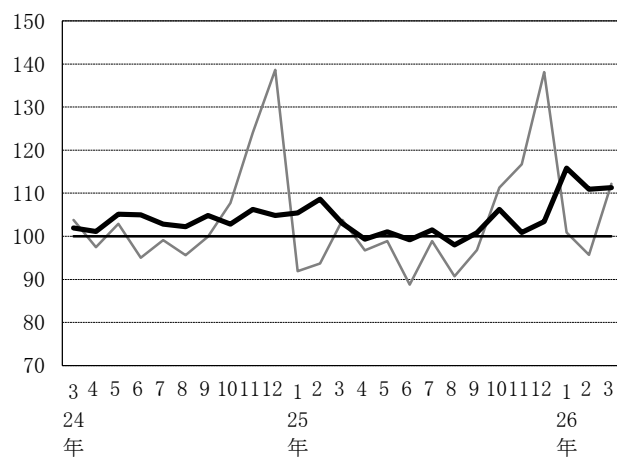
業種別指数の推移(平成22年=100)

原指数 季節調整済

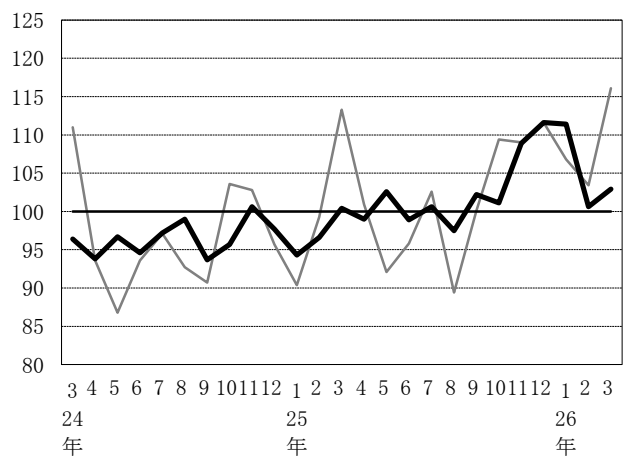
繊維工業



食料品・たばこ工業



その他工業



鉱業

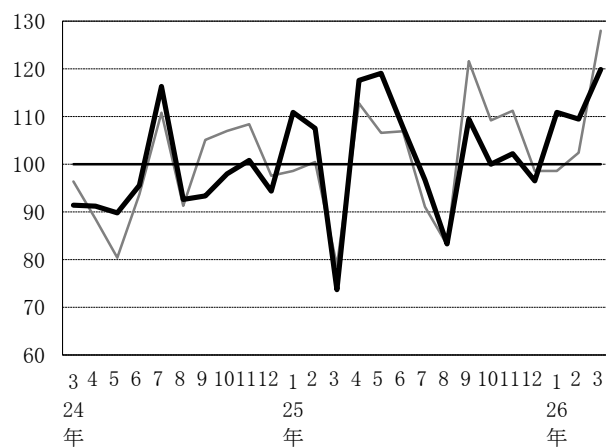


表3. 島根県、中国地域及び全国の生産指数（原指数・季節調整済指数）

平成22年=100

		原 指 数			季節調整済指数			
		島根県	中国地域	全 国	島根県	中国地域	全 国	
平成24年	3月	104.4	103.6	110.1	100.0	96.4	101.1	
	4月	100.5	91.6	95.9	101.0	95.9	100.6	
	5月	98.0	90.2	94.0	102.0	94.2	98.8	
	6月	101.5	98.3	101.8	101.6	95.3	98.0	
	7月	107.9	97.3	102.2	102.6	93.2	97.5	
	8月	94.9	94.0	92.7	100.5	96.5	96.1	
	9月	104.5	94.9	97.1	101.5	92.2	94.0	
	10月	109.5	91.8	97.0	103.4	94.0	94.3	
	11月	107.5	92.7	95.2	103.5	91.7	93.4	
	12月	104.6	93.2	93.3	105.3	91.8	94.7	
	平成25年	1月	96.2	88.0	r 86.9	104.0	92.7	r 94.0
		2月	99.9	90.7	r 91.4	103.4	95.3	r 94.8
3月		103.6	98.8	r 102.4	101.0	92.4	r 95.1	
4月		104.7	93.3	r 92.8	103.3	97.2	r 95.7	
5月		105.9	91.6	r 93.1	110.2	95.7	r 97.7	
6月		104.7	93.1	r 97.0	106.7	90.8	r 95.0	
7月		118.3	103.3	r 104.1	110.4	98.4	r 97.6	
8月		97.8	90.7	r 92.1	105.5	93.6	r 97.1	
9月		115.1	97.0	r 102.2	111.5	94.1	r 98.6	
10月		122.8	100.0	r 102.2	115.9	99.3	r 99.2	
11月		115.5	100.1	r 99.8	113.3	99.5	r 99.5	
12月		119.6	98.0	r 100.0	118.2	96.1	r 100.0	
平成26年	1月	106.4	96.2	r 96.1	115.0	101.3	r 103.9	
	2月	r 111.3	r 94.0	97.8	r 115.2	r 98.8	101.5	
	3月	p 122.9	p 102.8	110.0	p 119.8	p 96.2	102.2	

作 成 要 領

1. 基準時 平成 22 年 (指数は、平成 22 年の月平均を 100.0 とした比率で示しています。)
2. 業種分類 原則として日本標準産業分類に基づいていますが、利用上の便宜から若干の組み替えを行っています。
3. 財分類 特殊分類として経済的用途により分類したものです。
4. 採用品目 総品目数は 84 品目 (産業総合で 86 品目) で、原則として基準時における付加価値額の大きなものから、代表性を考慮して決定しています。
5. ウェイト 基準時における付加価値額の鉱工業全体に対する構成比(一万分比)です。
6. 算 式 個別指数を基準時のウェイトで総合する基準時固定加重算術平均法(ラスパイレズ法)を使用しています。
$$\text{総合指数} = \frac{\sum \frac{\text{比較時数量}}{\text{基準時数量}} \times \text{個別ウェイト}}{\sum \text{個別ウェイト}} \times 100$$
7. 季節調整 センサス局法の X-12-ARIMA により季節調整を行っています。季節調整済指数は、季節要因に加え、曜日・祝祭日要因、うるう年要因によっても調整されています。
8. 寄与率 総合指数の上昇または低下に対して、その内訳である業種の影響の度合いがどれだけあったかを構成比で表したものです。
$$\text{A 業種の寄与率 (\%)} = \frac{\text{当月 A 業種指数} - \text{前月(前年同月)A 業種指数}}{\text{当月総合指数} - \text{前月(前年同月)総合指数}} \times \frac{\text{A 業種ウェイト}}{\text{総合ウェイト}} \times 100$$
ただし、季節調整済指数の寄与率については、季節調整の影響から、各内訳項目の寄与率の積み上げと総合指数の寄与率が一致しない場合があります。なお、2ページでは、生産指数が低下した場合、説明の便宜のため、寄与率にマイナスを付しています。
9. 資 料 主として経済産業省生産動態統計調査等の既存資料を利用していますが、資料のない品目は島根県工場生産動態調査により直接収集しています。また、厚生労働省の薬事工業生産動態統計調査の調査票情報も利用しています。
10. 符 号 統計表中で使用している符号の意味は、次のとおりです。
r … 修正値、p … 速報値
11. その他 全国の鉱工業指数については、年間補正のため、平成25年1月以降の原指数及び季節調整済指数に変更があります。

◎ この報告書の内容についての照会は、下記をお願いします。

〒690-8501 島根県松江市殿町一番地
島根県政策企画局統計調査課商工農林グループ
TEL 0852-22-5073 FAX 0852-22-6044
しまね統計情報データベース URL
<http://pref.shimane-toukei.jp/>