

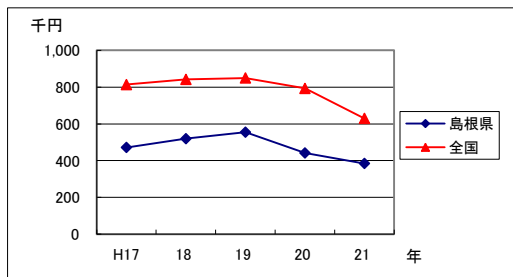
ものづくり・IT産業の振興に関する指標

5

県民1人当たり製造業の付加価値額		平成21年 (2009)
* 島根総合発展計画に掲載あり		
順位	都道府県名	千円
1	滋賀県	1,567
2	静岡県	1,312
3	三重県	1,239
4	愛知県	1,185
5	栃木県	1,134
6	群馬県	1,100
7	山口県	987
8	茨城県	923
9	徳島県	893
10	岡山県	878
11	長野県	851
12	富山県	829
13	岐阜県	781
14	広島県	749
15	香川県	747
16	福島県	733
17	兵庫県	728
18	山梨県	721
19	福井県	718
20	京都府	662
21	和歌山県	659
22	新潟県	641
	全国平均	630
23	大阪府	599
24	石川県	595
25	愛媛県	592
26	埼玉県	583
27	山形県	579
28	大分県	567
29	佐賀県	535
30	神奈川県	501
31	福岡県	463
32	千葉県	428
33	青森県	418
33	岩手県	418
35	熊本県	415
36	長崎県	413
37	宮城県	407
37	奈良県	407
39	鳥取県	403
40	島根県	385
41	秋田県	370
42	宮崎県	341
43	鹿児島県	335
44	北海道	276
45	東京都	238
46	高知県	223
47	沖縄県	113

資料 経済産業省「工業統計表」

注意 県民1人当たり



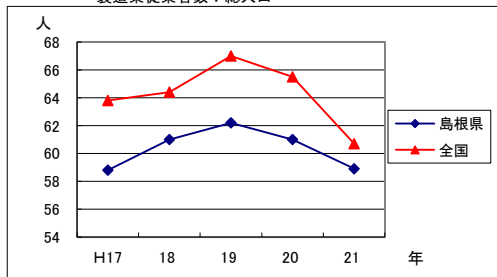
(単位: 千円)

年	H17	18	19	20	21
島根県	472	520	555	442	385
全国平均	814	842	850	793	630

製造業の従業者数 (人口千人当たり)		平成21年 (2009)
* 島根総合発展計画に掲載あり		
順位	都道府県名	人
1	静岡県	108.5
2	愛知県	108.0
3	富山県	106.1
4	滋賀県	105.5
5	三重県	101.6
6	栃木県	99.2
7	群馬県	95.6
8	岐阜県	91.6
9	茨城県	89.8
10	長野県	89.2
11	山形県	88.9
12	福井県	86.7
13	山梨県	84.4
14	福島県	82.1
15	石川県	81.4
16	新潟県	78.5
17	岡山県	75.4
18	広島県	71.6
19	佐賀県	69.0
20	香川県	67.2
21	岩手県	67.0
22	山口県	66.0
23	兵庫県	65.0
24	秋田県	61.8
25	徳島県	61.0
	全国平均	60.7
26	島根県	58.9
27	鳥取県	58.5
28	大分県	56.8
29	京都府	55.8
30	愛媛県	55.2
31	大阪府	55.1
32	埼玉県	55.0
33	熊本県	50.7
34	宮城県	50.2
35	宮崎県	50.1
36	和歌山県	49.0
37	奈良県	47.1
38	神奈川県	43.5
39	福岡県	42.8
40	青森県	42.3
41	鹿児島県	41.7
42	長崎県	40.6
43	千葉県	35.1
44	北海道	32.2
44	高知県	32.2
46	東京都	25.3
47	沖縄県	18.0

資料 経済産業省「工業統計表」

注意 12月31日現在
従業者4人以上の事業所
製造業従業者数÷総人口



(単位: 人)

年	H17	18	19	20	21
島根県	58.8	61.0	62.2	61.0	58.9
全国平均	63.8	64.4	67.0	65.5	60.7

ものづくり・IT産業の振興に関する指標

6

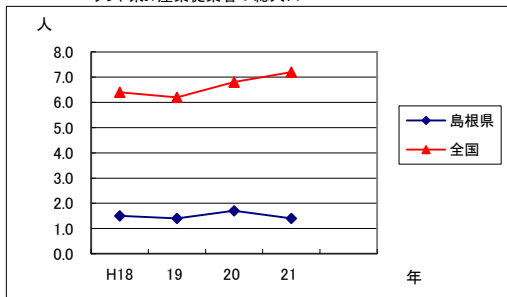
ソフト系IT産業の従業者数 (人口千人当たり)	平成21年 (2009)
----------------------------	-----------------

* 島根総合発展計画に掲載あり

順位	都道府県名	人
1	東京都	38.0
2	大阪府	9.5
3	神奈川県	8.9
	全国平均	7.2
4	石川県	5.5
4	福岡県	5.5
6	愛知県	5.1
7	宮城県	4.6
8	富山県	3.8
9	岡山県	3.7
10	北海道	3.6
10	茨城県	3.6
12	広島県	3.5
13	長野県	3.3
13	静岡県	3.3
15	群馬県	3.1
16	新潟県	2.8
16	沖縄県	2.8
18	福井県	2.5
18	京都府	2.5
20	兵庫県	2.4
21	山梨県	2.3
21	大分県	2.3
23	千葉県	2.2
24	愛媛県	2.1
25	熊本県	2.0
26	徳島県	1.9
27	福島県	1.8
27	香川県	1.8
29	岩手県	1.7
29	栃木県	1.7
29	高知県	1.7
32	宮崎県	1.6
33	埼玉県	1.5
33	岐阜県	1.5
33	鹿児島県	1.5
36	鳥取県	1.4
38	山口県	1.3
39	秋田県	1.2
39	山形県	1.2
41	青森県	1.1
42	三重県	1.0
42	和歌山県	1.0
42	長崎県	1.0
45	滋賀県	0.9
45	佐賀県	0.9
47	奈良県	0.2

資料 経済産業省「特定サービス産業実態調査」

注意 11月1日現在
ソフト系IT産業＝ソフトウェア業＋情報処理・提供サービス業
ソフト系IT産業従業者÷総人口



(単位: 人/千人)

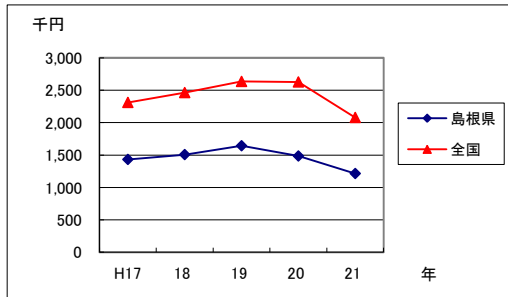
年	H18	19	20	21
島根県	1.5	1.4	1.7	1.4
全国平均	6.4	6.2	6.8	7.2

製造品における県民一人当たり出荷額	平成21年 (2009)
-------------------	-----------------

順位	都道府県名	千円
1	三重県	5,013
2	愛知県	4,642
3	滋賀県	4,353
4	静岡県	3,969
5	栃木県	3,828
6	山口県	3,720
7	岡山県	3,405
8	群馬県	3,342
9	茨城県	3,304
10	広島県	2,766
11	富山県	2,619
12	大分県	2,581
13	香川県	2,496
14	愛媛県	2,494
15	和歌山県	2,405
16	兵庫県	2,404
17	福島県	2,316
18	長野県	2,308
19	山梨県	2,191
20	岐阜県	2,184
	全国平均	2,080
21	福井県	2,071
22	山形県	2,028
23	千葉県	2,011
24	徳島県	1,990
25	佐賀県	1,823
26	京都府	1,783
27	石川県	1,759
28	新潟県	1,743
29	大阪府	1,682
30	神奈川県	1,663
31	埼玉県	1,651
32	福岡県	1,537
33	岩手県	1,500
34	鳥取県	1,444
35	奈良県	1,419
36	熊本県	1,280
37	宮城県	1,260
38	島根県	1,216
39	長崎県	1,172
40	宮崎県	1,086
41	秋田県	1,081
42	青森県	1,057
43	鹿児島県	1,004
44	北海道	945
45	高知県	641
46	東京都	624
47	沖縄県	397

資料 経済産業省「工業統計表」

注意 12月31日現在
従業者4人以上の事業所：製造品出荷額÷人口総数



(単位: 千円)

年	H17	18	19	20	21
島根県	1,433	1,508	1,644	1,486	1,216
全国平均	2,312	2,464	2,636	2,628	2,080

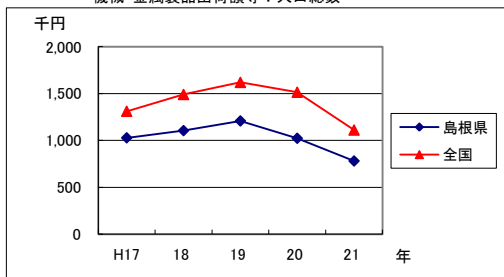
ものづくり・IT産業の振興に関する指標

7

機械・金属製品における県民一人当たり出荷額等	平成21年(2009)
------------------------	-------------

順位	都道府県名	千円
1	愛知県	3,439
2	三重県	3,243
3	栃木県	2,253
4	静岡県	2,217
5	滋賀県	2,141
6	群馬県	1,989
7	広島県	1,947
8	大分県	1,673
9	長野県	1,559
10	茨城県	1,534
11	岡山県	1,498
12	山口県	1,433
13	山梨県	1,333
14	富山県	1,312
15	福島県	1,291
16	兵庫県	1,254
17	山形県	1,249
全国平均		1,111
18	愛媛県	1,075
19	岐阜県	1,057
20	石川県	1,026
21	和歌山県	967
22	香川県	953
23	福井県	922
24	神奈川県	859
25	佐賀県	840
26	福岡県	834
27	新潟県	818
28	埼玉県	812
29	大阪府	801
30	岩手県	795
31	鳥取県	794
32	島根県	781
33	奈良県	761
34	熊本県	755
35	京都府	694
36	千葉県	656
37	長崎県	641
38	秋田県	630
39	徳島県	626
40	宮城県	569
41	青森県	561
42	東京都	314
43	宮崎県	313
44	鹿児島県	256
45	北海道	248
46	高知県	243
47	沖縄県	51

資料 経済産業省「工業統計表」
 注意 12月31日現在
 従業者4人以上の事業所
 一部各県データが非公開のものを含む
 機械・金属製品出荷額等÷人口総数



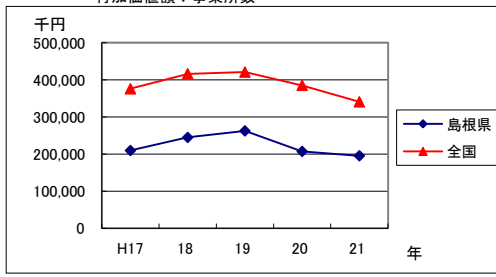
(単位:千円)

年	H17	18	19	20	21
島根県	1,028	1,105	1,208	1,023	781
全国平均	1,311	1,490	1,619	1,514	1,111

製造業1事業所当たりの付加価値額	平成21年(2009)
------------------	-------------

順位	都道府県名	千円
1	滋賀県	739,998
2	山口県	676,703
3	三重県	553,217
4	徳島県	472,770
5	神奈川県	464,267
6	栃木県	461,616
7	愛知県	446,479
8	岡山県	444,504
9	茨城県	442,187
10	静岡県	441,437
11	千葉県	438,283
12	兵庫県	401,053
13	大分県	389,355
14	群馬県	382,662
15	広島県	380,249
16	福岡県	363,945
17	青森県	349,933
全国平均		340,600
18	福島県	339,355
19	愛媛県	333,180
20	和歌山県	328,181
21	京都府	325,663
22	香川県	322,567
23	熊本県	318,252
24	長野県	317,240
25	埼玉県	305,429
26	富山県	298,546
27	佐賀県	297,584
28	宮城県	297,531
29	山梨県	289,675
30	長崎県	282,756
31	新潟県	249,366
32	北海道	247,299
33	大阪府	246,685
34	鳥取県	243,507
35	宮崎県	239,353
36	岐阜県	239,031
37	奈良県	238,510
38	鹿児島県	230,890
39	山形県	229,904
40	岩手県	226,947
41	福井県	224,400
42	石川県	208,417
43	島根県	195,309
44	秋田県	187,186
45	東京都	185,872
46	高知県	150,300
47	沖縄県	120,388

資料 経済産業省「工業統計表」
 注意 12月31日現在
 従業者4人以上の事業所
 従業者29人以下は粗付加価値額
 付加価値額÷事業所数



(単位:千円)

年	H17	18	19	20	21
島根県	209,483	244,673	262,331	207,089	195,309
全国平均	375,718	416,171	420,771	385,100	340,600

ものづくり・IT産業の振興に関する指標

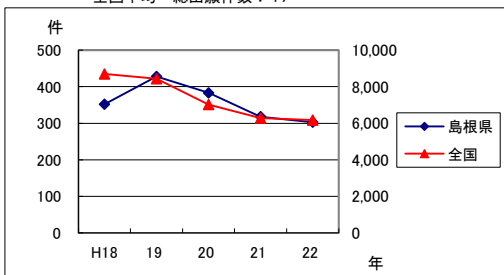
8

特許出願件数	平成22年 (2010)
--------	-----------------

順位	都道府県名	件
1	東京都	149,860
2	大阪府	44,594
3	愛知県	26,344
4	神奈川県	16,889
5	京都府	8,668
	全国平均	6,172
6	兵庫県	6,078
7	静岡県	3,819
8	埼玉県	3,695
9	広島県	2,637
10	千葉県	2,343
11	福岡県	2,184
12	茨城県	2,028
13	長野県	1,842
14	愛媛県	1,700
15	山口県	1,588
16	三重県	1,504
17	群馬県	1,271
18	岡山県	1,136
19	新潟県	979
20	滋賀県	917
21	岐阜県	891
22	北海道	754
23	宮城県	730
24	富山県	650
25	石川県	648
26	福井県	587
27	山梨県	528
28	奈良県	488
29	和歌山県	461
30	香川県	437
31	栃木県	421
32	徳島県	333
33	島根県	303
34	秋田県	292
35	福島県	266
36	岩手県	246
37	熊本県	242
38	鹿児島県	201
39	山形県	195
39	大分県	195
41	佐賀県	194
42	宮崎県	186
43	高知県	166
44	鳥取県	158
45	沖縄県	144
46	長崎県	138
47	青森県	119

資料 特許庁「出願等統計」

注意 出願件数は日本人によるもの
全国平均には都道府県が特定できない出願の件数を含む
全国平均＝総出願件数÷47



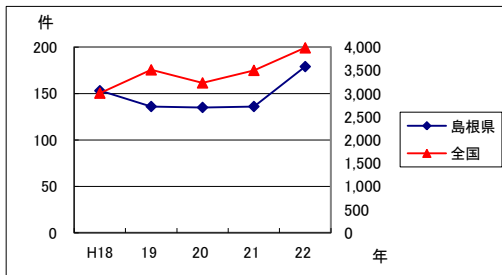
年	H18	19	20	21	22
島根県	352	428	383	318	303
全国平均	8,695	8,432	7,024	6,283	6,172

特許登録件数	平成22年 (2010)
--------	-----------------

順位	都道府県名	件
1	東京都	98,110
2	大阪府	26,875
3	愛知県	17,393
4	神奈川県	11,113
5	京都府	5,169
6	兵庫県	4,113
	全国平均	3,984
7	静岡県	2,746
8	埼玉県	2,668
9	広島県	2,013
10	千葉県	1,472
11	福岡県	1,399
12	長野県	1,329
13	茨城県	1,304
14	愛媛県	968
15	岐阜県	812
16	群馬県	804
17	山口県	761
18	岡山県	757
19	三重県	554
20	新潟県	533
21	宮城県	479
22	富山県	471
23	石川県	448
24	北海道	406
25	福井県	398
26	和歌山県	357
27	山梨県	321
28	滋賀県	315
29	徳島県	283
30	香川県	256
31	奈良県	247
32	栃木県	237
33	福島県	199
34	宮崎県	182
35	島根県	179
36	山形県	178
37	岩手県	166
38	熊本県	118
39	長崎県	117
40	高知県	112
41	佐賀県	111
42	沖縄県	85
43	大分県	84
44	秋田県	67
45	鹿児島県	60
46	青森県	59
47	鳥取県	57

資料 特許庁「出願等統計」

注意 出願件数は日本人によるもの
全国平均には都道府県が特定できない出願の件数を含む
全国平均＝総登録件数÷47



年	H18	19	20	21	22
島根県	153	136	135	136	179
全国平均	3,008	3,510	3,229	3,499	3,984

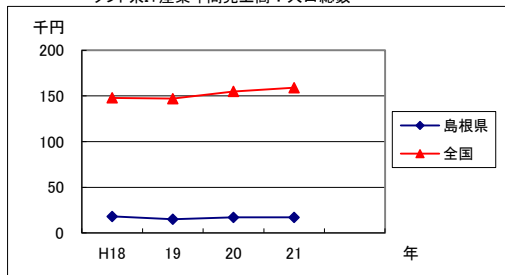
ものづくり・IT産業の振興に関する指標

9

県民1人当たりソフト系IT産業の売上高		平成21年 (2009)
* 島根総合発展計画に掲載あり		
順位	都道府県名	千円
1	東京都	1,014
2	大阪府	182
3	神奈川県	171
	全国平均	159
4	愛知県	97
5	福岡県	91
6	石川県	86
7	宮城県	71
8	富山県	65
9	北海道	52
9	岡山県	52
11	茨城県	51
12	長野県	50
12	広島県	50
14	千葉県	46
15	静岡県	44
16	群馬県	41
17	兵庫県	37
18	新潟県	34
19	京都府	33
19	大分県	33
21	愛媛県	32
22	福井県	30
23	沖縄県	28
24	山梨県	27
24	熊本県	27
26	徳島県	24
26	香川県	24
28	埼玉県	23
29	栃木県	22
29	岐阜県	22
29	高知県	22
32	鳥取県	21
33	青森県	19
33	鹿児島県	19
35	岩手県	18
35	秋田県	18
35	山口県	18
38	福島県	17
38	島根県	17
40	宮城県	16
41	三重県	14
42	山形県	13
43	滋賀県	12
43	和歌山県	12
45	長崎県	10
46	佐賀県	9
47	奈良県	3

資料 経済産業省「特定サービス産業実態調査」

注意 11月1日現在
ソフト系IT産業＝ソフトウェア業＋情報処理・提供サービス業
ソフト系IT産業年間売上高÷人口総数

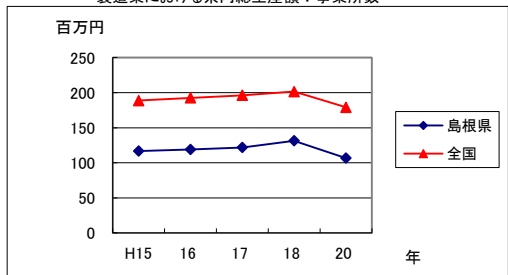


年	H18	19	20	21
島根県	18	15	17	17
全国平均	148	147	155	159

製造業1事業所当たり県内総生産		平成20年度 (2008)
順位	都道府県名	百万円
1	山口県	431.0
2	滋賀県	343.0
3	大分県	325.2
4	千葉県	319.2
5	茨城県	304.2
6	三重県	276.4
7	神奈川県	266.2
8	岡山県	259.3
9	静岡県	251.0
10	広島県	249.6
11	栃木県	240.2
12	福島県	225.1
13	熊本県	217.4
14	兵庫県	213.4
15	愛知県	213.1
16	徳島県	210.3
17	富山県	205.8
18	福岡県	205.5
19	鳥取県	203.2
20	佐賀県	200.7
21	青森県	200.3
22	和歌山県	198.0
	全国平均	179.0
23	宮城県	170.7
24	群馬県	163.1
25	長野県	162.7
26	愛媛県	159.3
27	岩手県	158.9
28	香川県	153.9
29	宮崎県	147.9
30	山梨県	144.6
31	山形県	142.4
32	長崎県	138.5
33	秋田県	136.0
34	鹿児島県	133.4
35	埼玉県	132.3
36	東京都	131.0
37	北海道	130.7
38	京都府	130.2
39	新潟県	123.3
40	大阪府	114.6
41	島根県	106.8
42	石川県	104.9
43	岐阜県	103.6
44	奈良県	101.0
45	福井県	98.6
46	高知県	81.1
47	沖縄県	51.3

資料 内閣府「県民経済計算年報」
総務省「事業所・企業統計調査」(5年毎)

注意 10月1日現在
事業所数は、直近の調査のもの
製造業における県内総生産額÷事業所数



年度	H15	16	17	18	20
島根県	116.8	119.0	121.9	131.5	106.8
全国平均	188.6	192.6	196.3	201.4	179.0

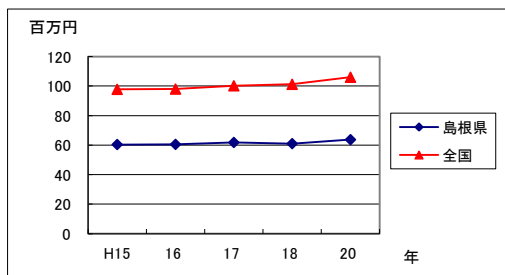
ものづくり・IT産業の振興に関する指標

10

サービス業1事業所当たり県内総生産	平成20年度 (2008)
-------------------	------------------

順位	都道府県名	百万円
1	東京都	192.0
2	神奈川県	149.8
3	大阪府	132.6
4	千葉県	108.4
5	福岡県	106.1
	全国平均	106.0
6	愛知県	105.4
7	埼玉県	95.4
8	兵庫県	95.1
9	京都府	92.2
10	長野県	92.0
11	栃木県	91.9
12	北海道	91.7
13	宮城県	91.1
14	静岡県	90.7
15	岡山県	90.5
16	茨城県	88.4
17	奈良県	88.1
18	広島県	87.4
19	群馬県	83.6
20	熊本県	82.2
21	滋賀県	81.8
22	三重県	81.7
23	福島県	81.6
24	香川県	81.2
25	岐阜県	80.7
26	大分県	80.6
26	鹿児島県	80.6
28	石川県	80.4
29	長崎県	80.2
30	山梨県	79.8
31	沖縄県	79.7
32	山口県	78.8
33	佐賀県	77.3
34	富山県	76.3
35	徳島県	74.4
36	愛媛県	74.2
37	鳥取県	73.6
38	高知県	73.5
39	宮崎県	72.3
40	新潟県	71.6
41	岩手県	69.4
42	青森県	68.8
43	福井県	68.6
44	和歌山県	64.4
45	島根県	63.7
46	山形県	63.1
47	秋田県	59.1

資料 内閣府「県民経済計算年報」
総務省「事業所・企業統計調査」(5年周期)
注意 事業所数は、直近の調査のもの
サービス業における県内総生産額÷事業所数



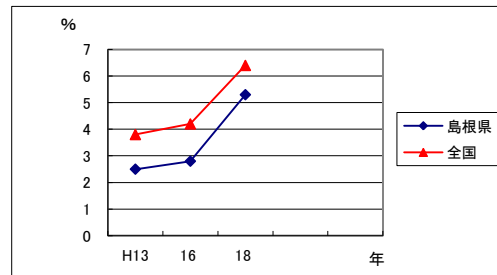
(単位:百万円)

年度	H15	16	17	18	20
島根県	60.4	60.5	61.8	61.0	63.7
全国平均	97.8	98.0	100.2	101.2	106.0

開業率	平成16~18年 (2004~2006)
-----	-------------------------

順位	都道府県名	%
1	沖縄県	10.9
2	東京都	8.0
3	大阪府	7.1
4	北海道	7.0
4	兵庫県	7.0
4	福岡県	7.0
7	広島県	6.9
8	宮城県	6.8
8	千葉県	6.8
10	神奈川県	6.7
10	宮崎県	6.7
10	鹿児島県	6.7
13	埼玉県	6.6
14	熊本県	6.4
	全国平均	6.4
15	奈良県	6.3
16	青森県	6.1
17	高知県	6.0
18	愛知県	5.8
18	京都府	5.8
18	長崎県	5.8
21	岩手県	5.7
21	佐賀県	5.7
21	大分県	5.7
24	鳥取県	5.6
24	香川県	5.6
26	福島県	5.5
26	茨城県	5.5
26	栃木県	5.5
26	岡山県	5.5
26	山口県	5.5
31	山梨県	5.3
31	長野県	5.3
31	島根県	5.3
34	秋田県	5.2
34	静岡県	5.2
34	三重県	5.2
34	滋賀県	5.2
38	福井県	5.1
38	和歌山県	5.1
38	愛媛県	5.1
41	徳島県	5.0
42	群馬県	4.9
42	富山県	4.9
42	岐阜県	4.9
45	新潟県	4.8
45	石川県	4.8
47	山形県	4.7

資料 経済産業省「中小企業白書」
注意 非一次産業
* 79頁の注意書き参照



(単位:%)

年	H13	16	18
島根県	2.5	2.8	5.3
全国平均	3.8	4.2	6.4

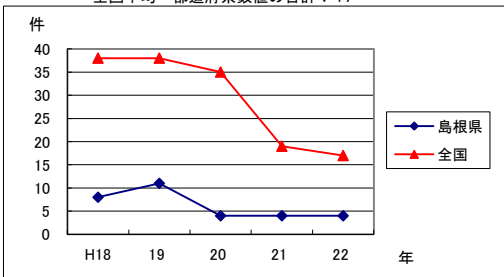
ものづくり・IT産業の振興に関する指標

11

工場立地動向立地件数		平成22年 (2010)
順位	都道府県名	件
1	群馬県	50
2	愛知県	47
3	兵庫県	44
4	静岡県	41
5	茨城県	39
6	長野県	30
7	栃木県	28
8	埼玉県	27
8	奈良県	27
8	福岡県	27
11	宮城県	26
11	新潟県	26
13	滋賀県	23
14	千葉県	21
15	北海道	20
15	神奈川県	20
17	三重県	19
17	宮崎県	19
19	岐阜県	17
	全国平均	17
20	山形県	16
21	富山県	14
22	福島県	13
22	鹿児島県	13
24	石川県	12
24	大阪府	12
24	広島県	12
24	香川県	12
28	岩手県	11
28	京都府	11
30	山梨県	10
30	熊本県	10
32	大分県	9
33	秋田県	8
33	福井県	8
33	和歌山県	8
33	愛媛県	8
37	徳島県	7
37	高知県	7
37	長崎県	7
40	山口県	6
41	岡山県	5
42	青森県	4
42	島根県	4
42	沖縄県	4
45	鳥取県	3
46	東京都	1
47	佐賀県	0

資料 経済産業省「工場立地動向調査」

注意 工場等を建設することを目的として取得された1,000㎡以上の用地を対象に調査したもの
全国平均＝都道府県数値の合計÷47

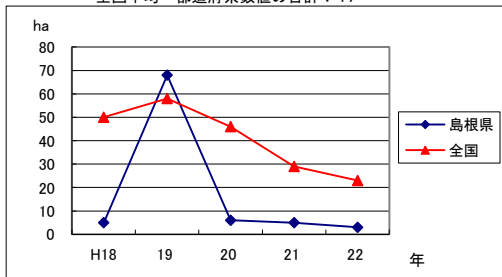


年	H18	19	20	21	22
島根県	8	11	4	4	4
全国平均	38	38	35	19	17

工場立地動向敷地面積		平成22年 (2010)
順位	都道府県名	ha
1	茨城県	190
2	愛知県	86
3	宮城県	71
4	静岡県	42
5	群馬県	41
6	三重県	40
6	兵庫県	40
8	福島県	34
8	長野県	34
8	滋賀県	34
11	栃木県	31
12	富山県	29
13	北海道	27
14	新潟県	25
15	福岡県	23
	全国平均	23
16	宮崎県	21
17	福井県	20
18	山梨県	19
19	埼玉県	18
20	岩手県	16
20	石川県	16
20	和歌山県	16
23	山形県	15
23	岐阜県	15
23	山口県	15
26	奈良県	14
27	鹿児島県	13
28	青森県	12
28	千葉県	12
30	大阪府	11
31	神奈川県	10
32	香川県	9
33	秋田県	8
34	京都府	7
34	鳥取県	7
34	高知県	7
34	熊本県	7
34	大分県	7
39	広島県	6
39	愛媛県	6
39	長崎県	6
42	島根県	3
42	徳島県	3
44	岡山県	2
44	沖縄県	2
46	東京都	0
46	佐賀県	0

資料 経済産業省「工場立地動向調査」

注意 工場等を建設することを目的として取得された1,000㎡以上の用地を対象に調査したもの
全国平均＝都道府県数値の合計÷47



年	H18	19	20	21	22
島根県	5	68	6	5	3
全国平均	50	58	46	29	23

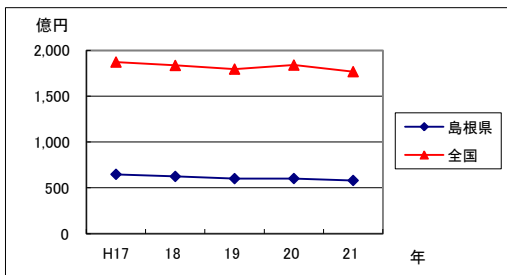
自然が育む資源を活かした産業の振興に関する指標

12

農業産出額		平成21年 (2009)
* 島根総合発展計画に掲載あり		
順位	都道府県名	億円
1	北海道	10,111
2	茨城県	4,170
3	千葉県	4,066
4	鹿児島県	4,005
5	宮崎県	3,073
6	熊本県	3,004
7	愛知県	2,976
8	青森県	2,664
9	栃木県	2,589
10	新潟県	2,588
11	福島県	2,450
12	岩手県	2,395
13	群馬県	2,209
14	長野県	2,130
15	福岡県	2,098
16	静岡県	2,086
17	山形県	2,022
18	埼玉県	1,995
19	宮城県	1,824
	全国平均	1,769
20	秋田県	1,759
21	兵庫県	1,459
22	長崎県	1,376
23	大分県	1,313
24	佐賀県	1,274
25	岡山県	1,249
26	愛媛県	1,222
27	岐阜県	1,161
28	三重県	1,058
29	広島県	1,020
30	徳島県	1,001
31	高知県	963
32	和歌山県	927
33	沖縄県	892
34	山梨県	764
35	香川県	755
36	神奈川県	736
37	京都府	681
38	山口県	666
39	鳥取県	659
40	富山県	642
41	滋賀県	581
	島根県	581
43	石川県	532
44	福井県	439
45	奈良県	413
46	大阪府	319
47	東京都	264

資料 農林水産省「農業産出額」、「生産農業所得統計」

注意 全国平均＝都道府県数値の合計÷47



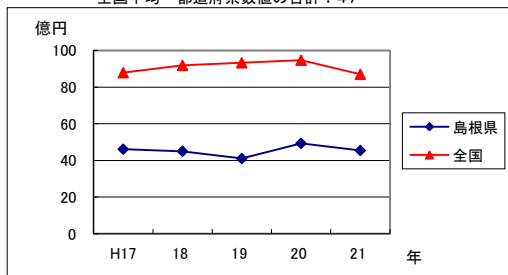
(単位: 億円)

年	H17	18	19	20	21
島根県	648	625	601	602	581
全国平均	1,874	1,837	1,797	1,841	1,769

林業産出額		平成21年 (2009)
* 島根総合発展計画に掲載あり		
順位	都道府県名	億円
1	長野県	535.7
2	北海道	437.1
3	新潟県	368.5
4	宮崎県	217.6
5	岩手県	194.8
6	大分県	165.0
7	福島県	130.1
8	熊本県	122.0
9	福岡県	117.7
10	秋田県	114.4
11	静岡県	110.6
12	栃木県	108.2
13	群馬県	90.5
14	徳島県	89.7
	全国平均	87.0
15	岐阜県	86.9
16	山形県	85.3
17	広島県	83.9
18	宮城県	81.6
19	鹿児島県	70.4
20	茨城県	63.5
21	三重県	62.9
22	青森県	60.3
23	長崎県	58.3
24	岡山県	57.6
24	愛媛県	57.6
26	高知県	54.7
27	香川県	45.6
	島根県	45.4
29	和歌山県	36.6
30	奈良県	36.3
31	京都府	31.7
32	富山県	28.9
32	兵庫県	28.9
34	愛知県	28.7
35	石川県	24.5
36	埼玉県	21.5
37	山口県	20.4
38	千葉県	19.0
39	山梨県	18.3
40	鳥取県	17.3
41	福井県	17.1
42	佐賀県	11.0
43	滋賀県	9.7
44	神奈川県	8.5
45	東京都	6.0
46	沖縄県	5.3
47	大阪府	3.3

資料 農林水産省「生産林業所得統計報告書」

注意 パルプ用木材、まき、もろろ、生うるしの産出額は全国値のみに含み都道府県の数値には含まれていない
全国平均＝都道府県数値の合計÷47



(単位: 億円)

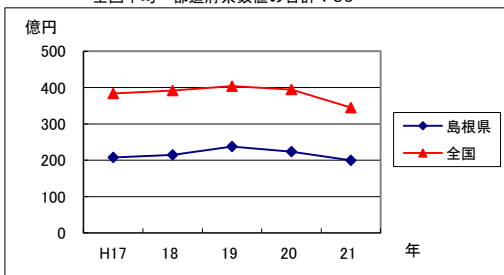
年	H17	18	19	20	21
島根県	46.1	45.0	41.0	49.3	45.4
全国平均	87.9	91.9	93.3	94.7	87.0

自然が育む資源を活かした産業の振興に関する指標

13

海面漁業生産額		平成21年 (2009)
* 島根総合発展計画に掲載あり		
順位	都道府県名	億円
1	北海道	2,580
2	長崎県	959
3	愛媛県	870
4	宮城県	791
5	鹿児島県	711
6	静岡県	558
7	青森県	531
8	三重県	458
9	高知県	437
10	兵庫県	421
11	岩手県	399
12	大分県	363
	全国平均	345
13	宮崎県	343
14	熊本県	332
15	福岡県	321
16	千葉県	300
17	東京都	259
18	佐賀県	239
19	広島県	225
20	香川県	223
21	愛知県	215
22	石川県	214
22	山口県	214
24	島根県	200
25	神奈川県	162
26	新潟県	161
27	沖縄県	157
28	鳥取県	151
29	富山県	147
30	和歌山県	141
31	徳島県	140
32	岡山県	86
33	福井県	80
34	京都府	42
35	大阪府	34
	栃木県	-
	群馬県	-
	埼玉県	-
	山梨県	-
	長野県	-
	岐阜県	-
	滋賀県	-
	奈良県	-
	秋田県	x
	山形県	x
	福島県	x
	茨城県	x

資料 農林水産省「漁業生産額」、「漁業・養殖業生産統計年報」
 注意 捕鯨業を含まない
 全国平均は秘密保護上統計数値を公表していない県を除いたもの
 内水面については、都道府県別に取りまとめを行っていない
 全国平均＝都道府県数値の合計÷39

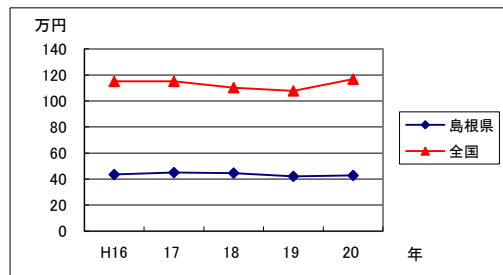


(単位:億円)

年	H17	18	19	20	21
島根県	208	215	238	224	200
全国平均	384	392	404	395	345

農家1戸当たり生産農業所得		平成20年 (2008)
順位	都道府県名	万円
1	北海道	585.0
2	宮崎県	193.1
3	沖縄県	169.3
4	千葉県	160.9
5	青森県	148.6
6	茨城県	145.5
7	佐賀県	128.9
8	栃木県	126.7
9	鹿児島県	126.6
10	熊本県	122.9
	全国平均	116.7
11	和歌山県	114.1
12	山形県	110.9
13	福岡県	107.4
14	高知県	107.2
15	愛知県	106.7
16	群馬県	105.4
17	福島県	96.5
18	埼玉県	95.5
19	新潟県	89.9
20	静岡県	87.2
21	長崎県	86.2
22	岩手県	82.0
23	秋田県	81.7
24	神奈川県	79.3
25	愛媛県	78.8
26	大分県	77.4
27	徳島県	76.3
28	山梨県	76.2
29	宮城県	75.9
30	鳥取県	67.7
31	石川県	62.4
32	三重県	60.1
33	東京都	55.5
34	京都府	54.6
35	富山県	54.3
36	長野県	51.9
37	福井県	50.7
38	岡山県	48.9
39	奈良県	47.3
40	岐阜県	45.3
41	山口県	45.2
42	兵庫県	43.5
43	島根県	42.8
44	広島県	42.3
45	大阪府	41.7
46	滋賀県	40.7
47	香川県	35.2

資料 農林水産省「生産農業所得統計」
 注意 精算農業所得÷農家戸数



(単位:万円)

年	H16	17	18	19	20
島根県	43.5	45.0	44.6	42.1	42.8
全国平均	115.0	115.0	110.2	107.7	116.7

自然が育む資源を活かした産業の振興に関する指標

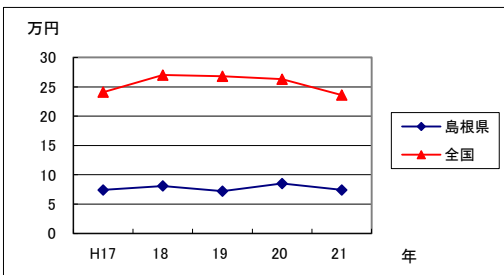
14

林家1戸当たり生産林業所得	平成21年 (2009)
---------------	-----------------

順位	都道府県名	万円
1	長野県	82.0
2	宮崎県	80.6
3	大分県	44.7
4	栃木県	42.7
5	北海道	41.0
6	新潟県	40.9
7	熊本県	35.6
8	群馬県	33.2
9	静岡県	32.8
10	香川県	30.1
11	沖縄県	29.3
12	奈良県	28.6
13	三重県	28.2
14	長崎県	27.3
15	福岡県	26.3
16	茨城県	26.0
17	徳島県	25.1
18	秋田県	24.7
	全国平均	23.6
19	青森県	23.3
20	山形県	21.6
21	富山県	21.1
22	岩手県	20.3
23	和歌山県	20.1
24	福島県	19.9
25	宮城県	17.6
26	鹿児島県	17.2
27	埼玉県	17.1
28	岐阜県	16.9
29	高知県	15.7
30	山梨県	14.3
31	愛媛県	14.1
32	京都府	13.6
32	広島県	13.6
34	愛知県	13.5
35	岡山県	10.5
36	兵庫県	8.2
37	島根県	7.4
38	鳥取県	7.3
39	石川県	6.9
40	佐賀県	6.6
41	山口県	5.9
42	神奈川県	5.7
43	福井県	5.2
44	滋賀県	4.9
45	東京都	4.8
46	千葉県	4.1
47	大阪府	3.1

資料 農林水産省「生産林業所得統計」

注意 林家数は、平成17年2月1日現在
生産林業所得÷林家数



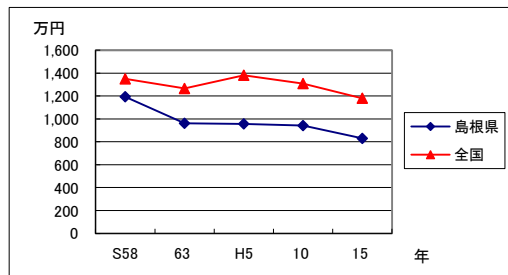
年	H17	18	19	20	21
島根県	7.4	8.1	7.2	8.5	7.4
全国平均	24.1	27.0	26.8	26.3	23.6

1経営体平均漁獲金額	平成15年 (2003)
------------	-----------------

順位	都道府県名	万円
1	福島県	3,022
2	富山県	2,932
3	茨城県	2,723
4	東京都	2,576
5	宮崎県	2,481
6	静岡県	2,195
7	宮城県	1,960
8	鹿児島県	1,747
9	鳥取県	1,667
10	高知県	1,639
11	北海道	1,604
12	愛媛県	1,489
13	神奈川県	1,412
14	兵庫県	1,396
15	香川県	1,330
16	大分県	1,238
	全国平均	1,181
17	長崎県	1,035
18	愛知県	1,004
19	佐賀県	970
20	三重県	925
21	石川県	916
22	青森県	904
23	千葉県	888
24	大阪府	868
25	島根県	830
26	広島県	824
27	熊本県	816
28	福岡県	799
29	岩手県	798
30	徳島県	757
31	和歌山県	730
32	福井県	635
33	岡山県	581
34	山口県	536
35	山形県	511
36	沖縄県	484
37	新潟県	475
38	京都府	468
39	秋田県	398
	栃木県	-
	群馬県	-
	埼玉県	-
	山梨県	-
	長野県	-
	岐阜県	-
	滋賀県	-
	奈良県	-

資料 農林水産省「漁業センサス」(5年周期)

注意 漁獲金額÷漁業経営対数



年	S58	63	H5	10	15
島根県	1,194	962	957	942	830
全国平均	1,350	1,266	1,382	1,309	1,181

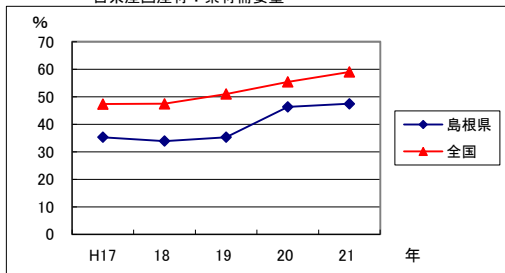
自然が育む資源を活かした産業の振興に関する指標

15

素材需要量における自県産国産材の割合		平成21年 (2009)
--------------------	--	-----------------

順位	都道府県名	%
1	北海道	95.8
2	宮崎県	87.8
3	山梨県	85.2
4	山形県	82.9
5	岩手県	81.3
6	青森県	80.7
7	鹿児島県	79.7
8	長野県	79.3
9	長崎県	78.1
10	群馬県	76.2
11	大分県	74.7
12	神奈川県	73.7
13	秋田県	71.3
14	熊本県	71.0
15	埼玉県	70.9
16	福島県	70.2
17	岐阜県	69.9
17	岡山県	69.9
19	栃木県	67.5
20	静岡県	66.5
21	高知県	65.3
22	福井県	60.5
	全国平均	59.0
23	奈良県	54.4
24	三重県	53.1
25	宮城県	50.4
26	沖縄県	50.0
27	東京都	47.6
28	島根県	47.4
28	愛媛県	47.4
30	徳島県	44.7
31	千葉県	44.6
32	和歌山県	42.6
33	石川県	39.1
34	佐賀県	38.5
35	山口県	37.2
36	滋賀県	33.7
37	兵庫県	31.1
38	新潟県	30.3
39	京都府	25.5
40	鳥取県	25.2
41	福岡県	21.5
42	愛知県	21.1
42	大阪府	21.1
44	広島県	14.7
45	富山県	12.2
46	茨城県	11.3
47	香川県	0.0

資料 農林水産省「木材需給報告書(製材統計調査・木材流通調査結果)」
 注意 素材とは用材(薪炭材、しいたけ原木を除く)に供される丸太及び
 そま角(丸太を斧で角材に仕立てた材料)をいい、
 輸入材にあっては、大中角、盤、その他の半製品を含む。
 自県産国産材÷素材需要量

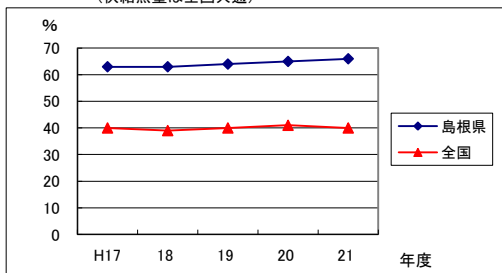


年	H17	18	19	20	21
島根県	35.3	33.9	35.3	46.3	47.4
全国平均	47.3	47.4	51.0	55.4	59.0

食糧自給率		平成21年度 (2009)
-------	--	------------------

順位	都道府県名	%
1	北海道	187
2	秋田県	175
3	山形県	134
4	青森県	121
5	岩手県	108
6	新潟県	101
7	佐賀県	100
8	鹿児島県	95
9	福島県	87
10	宮城県	79
11	富山県	77
12	栃木県	75
13	茨城県	72
14	宮崎県	67
15	島根県	66
16	福井県	64
17	熊本県	61
18	鳥取県	60
19	長野県	52
20	高知県	51
20	大分県	51
22	滋賀県	50
23	石川県	48
24	徳島県	46
25	長崎県	45
26	三重県	42
27	岡山県	40
	全国平均	40
28	愛媛県	39
29	香川県	37
30	群馬県	34
30	山口県	34
30	沖縄県	34
33	和歌山県	31
34	千葉県	29
35	岐阜県	24
35	広島県	24
37	福岡県	21
38	山梨県	20
39	静岡県	17
40	兵庫県	16
41	奈良県	15
42	愛知県	13
43	京都府	12
44	埼玉県	11
45	神奈川県	3
46	大阪府	2
47	東京都	1

資料 農林水産省「都道府県別食料自給率について」
 注意 食糧自給率はカロリーベース
 最新値は概算値
 1人1日当たり各都道府県産熱量÷1人1日当たり供給熱量
 (供給熱量は全国共通)



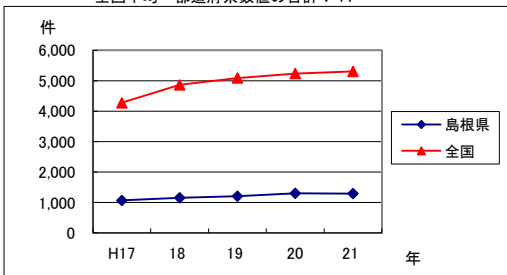
年度	H17	18	19	20	21
島根県	63	63	64	65	66
全国平均	40	39	40	41	40

自然が育む資源を活かした産業の振興に関する指標

16

認定農業者数		平成21年度 (2009)
* 島根総合発展計画に掲載あり		
順位	都道府県名	件
1	北海道	32,830
2	新潟県	13,712
3	熊本県	11,412
4	秋田県	10,203
5	青森県	9,247
6	宮崎県	9,068
7	鹿児島県	9,059
8	山形県	8,657
9	岩手県	8,332
10	茨城県	8,190
11	栃木県	7,523
12	長野県	7,139
13	千葉県	6,841
14	福島県	6,782
15	福岡県	6,412
16	長崎県	6,302
17	宮城県	6,259
18	静岡県	6,026
19	愛知県	5,322
	全国平均	5,306
20	群馬県	5,010
21	愛媛県	4,985
22	佐賀県	4,960
23	埼玉県	4,892
24	大分県	4,713
25	高知県	3,798
26	和歌山県	3,750
27	岡山県	3,371
28	徳島県	2,775
29	兵庫県	2,542
30	神奈川県	2,270
31	三重県	2,266
32	岐阜県	2,203
33	山梨県	2,173
34	沖縄県	2,042
35	石川県	1,925
36	滋賀県	1,768
37	香川県	1,708
38	山口県	1,583
39	東京都	1,439
40	富山県	1,435
41	広島県	1,426
42	島根県	1,293
43	鳥取県	1,181
44	大阪府	1,169
45	京都府	1,164
46	福井県	1,123
47	奈良県	1,096

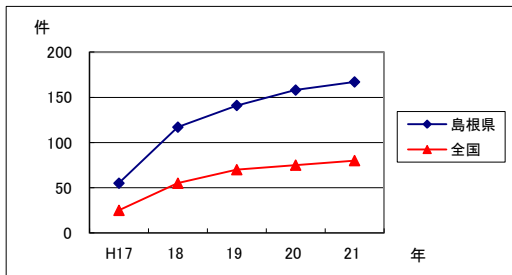
資料 農林水産省「認定農業者、特定農業法人、特定農業団体の認定状況」
 注意 年度末の認定件数
 認定農業者＝農業経営基盤強化促進法に基づき「農業経営改善計画」を市町村長に提出し、適当である旨の認定を受けた農業者
 全国平均＝都道府県数値の合計÷47



年度	H17	18	19	20	21
島根県	1,066	1,155	1,206	1,301	1,293
全国平均	4,273	4,863	5,091	5,236	5,306

特定農業法人・特定農業団体数		平成21年度 (2009)
* 島根総合発展計画に掲載あり		
順位	都道府県名	件
1	滋賀県	381
2	宮城県	231
3	富山県	220
4	岩手県	189
5	島根県	167
6	山口県	166
7	広島県	160
8	大分県	149
9	山形県	124
10	秋田県	115
11	福井県	102
12	兵庫県	87
	全国平均	80
13	長崎県	78
14	香川県	66
15	福島県	62
16	石川県	49
17	茨城県	42
18	福岡県	41
19	青森県	39
20	長野県	37
21	新潟県	29
22	佐賀県	26
23	鹿児島県	22
24	三重県	19
25	鳥取県	17
26	愛媛県	13
27	京都府	10
28	北海道	9
28	岐阜県	9
30	埼玉県	8
30	岡山県	8
30	宮崎県	8
33	千葉県	4
34	栃木県	3
35	奈良県	1
35	徳島県	1
35	高知県	1
35	熊本県	1
39	群馬県	0
39	東京都	0
39	神奈川県	0
39	山梨県	0
39	静岡県	0
39	愛知県	0
39	大阪府	0
39	和歌山県	0
39	沖縄県	0

資料 農林水産省「認定農業者、特定農業法人、特定農業団体の認定状況」
 注意 年度末の認定件数
 特定農業法人・特定農業団体数は79頁の注意書き参照



年度	H17	18	19	20	21
島根県	55	117	141	158	167
全国平均	25	55	70	75	80

自然が育む資源を活かした産業の振興に関する指標

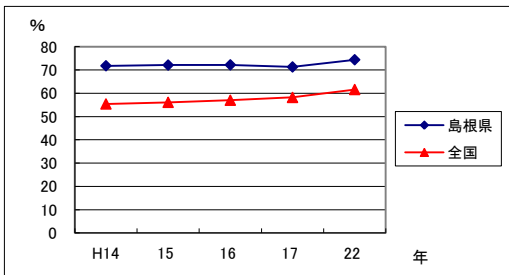
17

農業就業人口における65歳以上の割合	平成22年 (2010)
--------------------	-----------------

順位	都道府県名	%
1	広島県	75.7
2	山口県	75.6
3	福井県	75.1
4	岡山県	75.0
5	島根県	74.4
6	三重県	73.8
7	岐阜県	73.0
8	富山県	72.9
9	滋賀県	72.2
10	香川県	71.3
11	京都府	69.7
12	石川県	69.4
12	奈良県	69.4
14	鳥取県	68.7
15	兵庫県	68.4
16	大分県	68.1
17	長野県	66.9
18	山梨県	66.6
19	新潟県	65.6
20	愛媛県	64.3
21	福島県	63.9
22	岩手県	63.5
23	静岡県	62.5
24	埼玉県	62.1
25	鹿児島県	61.7
	全国平均	61.6
26	群馬県	61.4
27	茨城県	60.9
27	徳島県	60.9
29	秋田県	60.5
30	宮城県	59.7
31	愛知県	59.0
32	福岡県	58.2
33	栃木県	57.9
34	山形県	57.8
35	千葉県	57.2
36	大阪府	57.1
37	宮崎県	56.5
38	高知県	56.4
39	神奈川県	56.3
40	長崎県	55.7
41	佐賀県	54.7
42	沖縄県	54.6
43	熊本県	54.0
44	東京都	53.3
45	和歌山県	53.2
46	青森県	51.3
47	北海道	34.4

資料 農林水産省「農林業センサス」(5年周期)

注意 10月1日現在
65歳以上の農業就業者数÷農業就業者総数



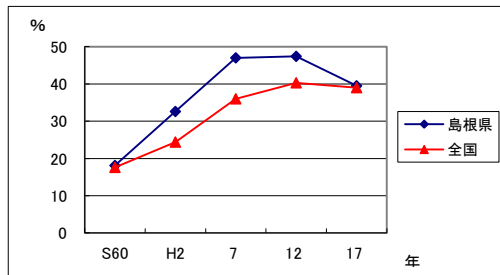
年	H14	15	16	17	22
島根県	71.8	72.1	72.2	71.3	74.4
全国平均	55.4	56.1	57.0	58.2	61.6

林業就業人口における60歳以上の割合	平成17年 (2005)
--------------------	-----------------

順位	都道府県名	%
1	福井県	52.6
2	愛知県	51.5
3	三重県	49.9
4	岡山県	49.2
5	石川県	47.9
5	山口県	47.9
7	奈良県	47.1
8	香川県	47.0
9	埼玉県	46.6
10	富山県	45.7
11	静岡県	45.5
11	愛媛県	45.5
13	新潟県	44.9
13	鳥取県	44.9
15	京都府	44.6
15	兵庫県	44.6
17	高知県	43.7
18	岩手県	42.6
19	大分県	42.2
20	和歌山県	42.0
21	徳島県	41.6
22	栃木県	41.3
23	東京都	41.2
23	岐阜県	41.2
25	福岡県	41.0
26	滋賀県	40.4
27	宮城県	39.8
28	千葉県	39.5
28	島根県	39.5
30	広島県	39.2
	全国平均	39.0
31	熊本県	38.4
32	福島県	36.1
33	青森県	35.9
34	宮崎県	35.5
35	山形県	35.2
36	秋田県	34.8
37	山梨県	34.4
37	佐賀県	34.4
39	茨城県	34.2
40	群馬県	34.0
41	長野県	33.4
42	鹿児島県	32.8
43	大阪府	32.5
44	北海道	31.8
45	長崎県	30.3
46	神奈川県	30.0
47	沖縄県	11.0

資料 農林水産省「農林業センサス」(5年周期)

注意 10月1日現在
60歳以上の林業就業者数÷林業就業者総数



年	S60	H2	7	12	17
島根県	18.1	32.6	47.0	47.4	39.5
全国平均	17.6	24.4	36.0	40.3	39.0

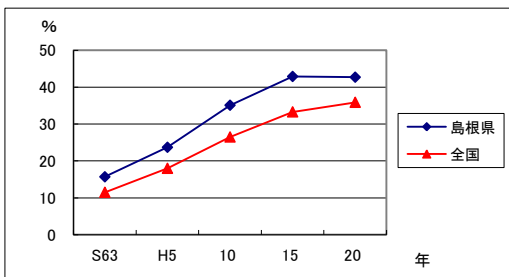
自然が育む資源を活かした産業の振興に関する指標

18

漁業就業人口における65歳以上の割合		平成20年 (2008)
順位	都道府県名	%
1	新潟県	50.6
2	山形県	49.5
2	山口県	49.5
4	三重県	47.1
5	岡山県	45.0
6	秋田県	44.7
7	千葉県	44.5
8	和歌山県	44.2
9	広島県	43.0
10	島根県	42.7
11	石川県	42.5
12	徳島県	41.2
13	香川県	40.5
14	京都府	40.2
15	神奈川県	38.6
16	福井県	38.3
17	熊本県	37.9
18	岩手県	37.3
19	大分県	36.6
20	静岡県	36.3
	全国平均	35.9
21	愛知県	35.6
22	高知県	34.6
23	青森県	32.8
23	長崎県	32.8
25	鹿児島県	32.3
26	宮城県	32.1
27	鳥取県	32.0
28	大阪府	31.7
29	愛媛県	31.0
30	兵庫県	30.9
31	富山県	30.2
32	福岡県	29.3
33	東京都	26.1
34	宮崎県	24.6
35	北海道	23.7
35	沖縄県	23.7
37	茨城県	23.5
38	福島県	22.4
39	佐賀県	20.0
	栃木県	-
	群馬県	-
	埼玉県	-
	山梨県	-
	長野県	-
	岐阜県	-
	滋賀県	-
	奈良県	-

資料 農林水産省「2008年漁業センサス」(5年周期)

注意 11月1日現在
65歳以上の漁業就業者数÷漁業就業者総数



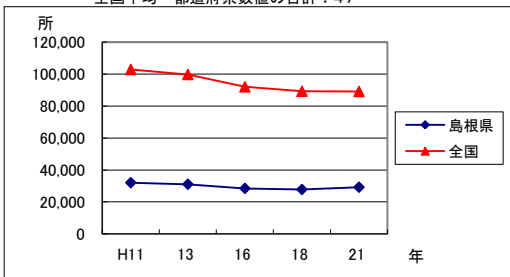
年	S63	H5	10	15	20
島根県	15.7	23.7	35.1	42.9	42.7
全国平均	11.5	18.0	26.5	33.3	35.9

中小企業の振興に関する指標

県内中小企業の事業所数		平成21年 (2009)
* 島根総合発展計画に掲載あり		
順位	都道府県名	所
1	東京都	486,673
2	大阪府	326,082
3	愛知県	240,048
4	神奈川県	215,892
5	埼玉県	186,313
6	兵庫県	168,471
7	北海道	166,417
8	福岡県	154,238
9	静岡県	139,809
10	千葉県	138,875
11	広島県	96,417
12	京都府	94,752
13	茨城県	92,610
14	新潟県	89,561
	全国平均	89,164
15	長野県	85,586
16	岐阜県	82,389
17	群馬県	77,087
18	宮城県	71,751
19	福島県	71,452
20	栃木県	70,553
21	三重県	60,342
22	岡山県	59,997
23	鹿児島県	57,962
24	熊本県	57,226
25	沖縄県	53,578
26	愛媛県	50,848
27	長崎県	48,548
28	青森県	47,768
29	石川県	47,150
30	山口県	46,203
31	山形県	45,726
32	岩手県	44,288
33	富山県	41,223
34	和歌山県	40,647
35	大分県	40,286
36	宮崎県	39,926
37	秋田県	39,835
38	滋賀県	39,012
39	山梨県	36,495
40	香川県	36,253
41	奈良県	36,018
42	福井県	34,081
43	徳島県	29,897
44	高知県	29,489
45	佐賀県	27,854
46	島根県	26,252
47	鳥取県	18,839

資料 経済産業省「2011年版中小企業白書」
総務省「事業所・企業統計調査」
(5年周期及び中間年に簡易調査)

注意 民営、非1次産業
全国平均=都道府県数値の合計÷47



年	H11	13	16	18	21
島根県	32,092	31,092	28,480	27,821	29,252
全国平均	102,910	99,779	92,050	89,313	89,164

中小企業の振興に関する指標

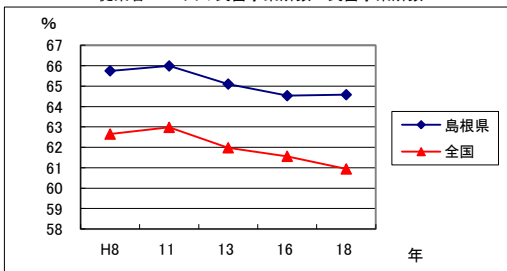
19

従業員1～4人の民営事業所割合	平成18年 (2006)
-----------------	-----------------

順位	都道府県名	%
1	和歌山県	68.85
2	沖縄県	67.39
3	高知県	67.02
4	山梨県	66.71
5	徳島県	65.67
6	山形県	65.66
7	長野県	65.49
8	秋田県	65.16
9	島根県	64.58
10	京都府	64.35
11	青森県	64.30
12	福井県	64.18
13	鹿児島県	63.99
14	新潟県	63.93
15	群馬県	63.91
16	岐阜県	63.90
17	石川県	63.64
18	長崎県	63.57
19	宮崎県	63.47
20	愛媛県	63.19
21	福島県	63.15
22	大分県	62.90
23	岩手県	62.88
24	富山県	62.73
25	栃木県	62.63
26	三重県	62.60
27	静岡県	62.59
28	香川県	62.36
29	山口県	61.77
30	奈良県	61.75
31	佐賀県	61.69
32	鳥取県	61.50
33	滋賀県	61.45
34	兵庫県	61.34
35	熊本県	61.04
	全国平均	60.94
36	茨城県	60.82
37	広島県	60.10
38	岡山県	60.03
39	大阪府	59.96
40	北海道	59.94
41	宮城県	59.79
42	埼玉県	59.54
43	福岡県	58.79
44	千葉県	58.64
45	愛知県	58.07
46	神奈川県	57.03
47	東京都	56.95

資料 総務省「事業所・企業統計調査」(5年周期及び中間年に簡易調査)

注意 8年・13年及び18年は10月1日、11年は7月1日、
16年は6月1日現在(11年及び16年調査は簡易調査)
従業員1～4人の民営事業所数÷民営事業所数



(単位: %)

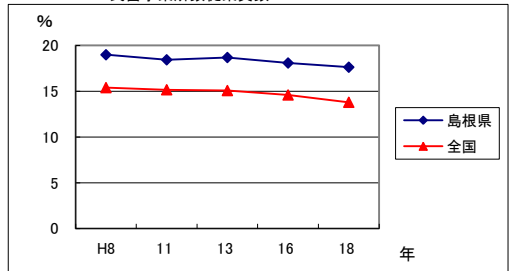
年	H8	11	13	16	18
島根県	65.75	65.99	65.10	64.53	64.58
全国平均	62.65	62.98	61.98	61.56	60.94

従業員1～4人の民営事業所の従業員割合	平成18年 (2006)
---------------------	-----------------

順位	都道府県名	%
1	和歌山県	20.63
2	高知県	18.97
3	沖縄県	18.37
4	山梨県	18.11
5	徳島県	17.90
6	島根県	17.62
7	福井県	17.26
8	長崎県	17.25
9	山形県	17.24
10	長野県	16.93
11	岐阜県	16.91
12	鹿児島県	16.88
13	秋田県	16.85
14	宮崎県	16.84
15	青森県	16.69
16	石川県	16.58
17	愛媛県	16.22
18	新潟県	16.17
19	大分県	15.85
20	京都府	15.83
21	香川県	15.70
22	奈良県	15.46
23	岩手県	15.45
24	福島県	15.42
25	佐賀県	15.40
26	鳥取県	15.12
27	群馬県	15.10
28	山口県	15.07
29	熊本県	15.03
30	富山県	14.63
31	静岡県	14.61
32	兵庫県	14.47
33	栃木県	14.45
34	三重県	14.13
35	広島県	14.12
36	北海道	14.11
	全国平均	13.79
37	宮城県	13.74
38	福岡県	13.69
39	茨城県	13.59
40	埼玉県	13.40
41	岡山県	13.38
42	大阪府	13.11
43	滋賀県	13.09
44	千葉県	12.87
45	愛知県	11.90
46	神奈川県	11.35
47	東京都	10.53

資料 総務省「事業所・企業統計調査」(5年周期及び中間年に簡易調査)

注意 8年・13年及び18年は10月1日、11年は7月1日、
16年は6月1日現在(11年及び16年調査は簡易調査)
従業員1～4人の民営事業所数従業員数
÷民営事業所数従業員数



(単位: %)

年	H8	11	13	16	18
島根県	18.98	18.43	18.68	18.08	17.62
全国平均	15.39	15.16	15.07	14.59	13.79

中小企業の振興に関する指標

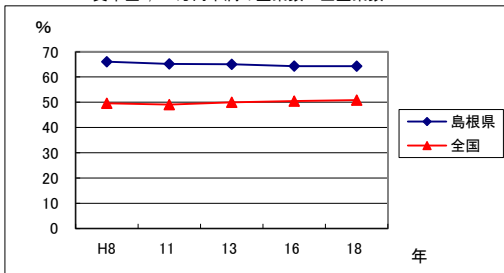
20

資本金1,000万円未満の企業の割合	平成18年 (2006)
--------------------	-----------------

順位	都道府県名	%
1	鹿児島県	67.62
2	大分県	66.31
3	宮崎県	65.94
4	熊本県	65.81
5	栃木県	64.66
6	島根県	64.29
7	福島県	63.99
8	長崎県	63.69
9	鳥取県	61.92
10	佐賀県	60.71
11	徳島県	60.38
12	岩手県	60.32
13	千葉県	60.22
14	高知県	59.82
15	埼玉県	59.68
16	長野県	59.28
17	秋田県	59.25
18	群馬県	59.21
19	香川県	58.01
20	青森県	57.61
21	神奈川県	57.53
22	山口県	57.25
23	茨城県	56.43
24	愛媛県	56.30
25	宮城県	55.94
26	静岡県	55.36
27	広島県	55.03
28	岡山県	54.84
29	山梨県	54.73
30	三重県	54.62
31	北海道	53.31
32	新潟県	53.22
33	山形県	52.42
34	福岡県	51.86
35	沖縄県	51.20
	全国平均	50.85
36	岐阜県	50.42
37	愛知県	49.17
38	福井県	46.01
39	石川県	45.46
40	富山県	45.02
41	滋賀県	43.67
42	和歌山県	43.45
43	東京都	41.65
44	兵庫県	40.70
45	京都府	37.23
46	奈良県	30.94
47	大阪府	29.86

資料 総務省「事業所・企業統計調査」(5年周期及び中間年に簡易調査)

注意 8年・13年及び18年は10月1日、11年は7月1日、
16年は6月1日現在(11年及び16年調査は簡易調査)
資本金1,000万円未満の企業数÷全企業数



(単位: %)

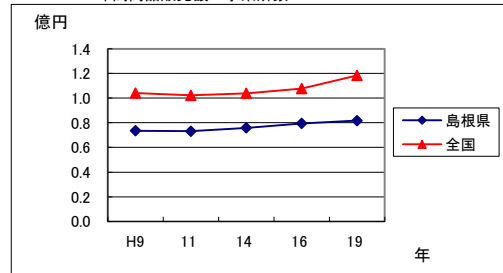
年	H8	11	13	16	18
島根県	66.05	65.19	65.02	64.33	64.29
全国平均	49.60	49.07	50.00	50.46	50.85

小売業1事業所当たり年間販売額	平成19年 (2007)
-----------------	-----------------

順位	都道府県名	億円
1	東京都	1.683
2	神奈川県	1.557
3	千葉県	1.453
4	愛知県	1.451
5	埼玉県	1.422
6	北海道	1.382
7	大阪府	1.293
	全国平均	1.184
8	滋賀県	1.170
9	茨城県	1.164
10	広島県	1.152
11	宮城県	1.148
12	栃木県	1.123
13	京都府	1.121
14	岡山県	1.111
15	静岡県	1.109
16	兵庫県	1.108
17	三重県	1.106
18	福岡県	1.101
19	長野県	1.093
20	奈良県	1.084
21	群馬県	1.082
22	石川県	1.060
23	香川県	1.046
24	鳥取県	1.017
25	岐阜県	1.014
26	山梨県	0.967
27	福井県	0.964
28	新潟県	0.962
29	福島県	0.959
30	青森県	0.950
31	熊本県	0.932
32	山口県	0.920
33	大分県	0.916
34	宮崎県	0.901
35	富山県	0.899
36	岩手県	0.897
37	山形県	0.891
38	愛媛県	0.883
39	秋田県	0.877
40	佐賀県	0.837
41	長崎県	0.830
42	島根県	0.817
43	鹿児島県	0.814
44	徳島県	0.813
45	和歌山県	0.766
45	高知県	0.766
47	沖縄県	0.740

資料 経済産業省「商業統計表」(5年周期及び簡易調査)

注意 6月1日現在、9年・14年・19年は本調査、11年・16年は簡易調査
14年の全国平均に東京都三宅村は含まない
年間商品販売額÷事業所数



(単位: 億円)

年	H9	11	14	16	19
島根県	0.736	0.731	0.759	0.795	0.817
全国平均	1.041	1.022	1.039	1.077	1.184

中小企業の振興に関する指標

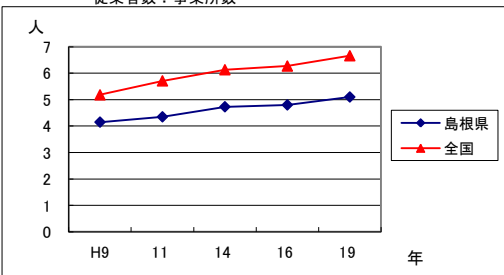
21

小売業1事業所当たり従業者数		平成19年 (2007)
----------------	--	-----------------

順位	都道府県名	人
1	神奈川県	8.46
2	千葉県	8.35
3	埼玉県	8.01
4	愛知県	7.63
5	北海道	7.59
6	東京都	7.58
7	滋賀県	7.30
8	宮城県	7.07
9	大阪府	6.83
10	奈良県	6.75
	全国平均	6.66
11	兵庫県	6.60
12	京都府	6.58
13	広島県	6.55
14	茨城県	6.54
15	福岡県	6.51
16	三重県	6.45
17	岡山県	6.31
18	栃木県	6.28
18	群馬県	6.28
20	静岡県	6.26
21	長野県	6.25
22	岐阜県	6.16
23	熊本県	6.04
24	香川県	5.95
25	福島県	5.91
26	鳥取県	5.89
27	大分県	5.85
28	青森県	5.83
28	山口県	5.83
30	石川県	5.82
31	山梨県	5.70
32	宮崎県	5.69
33	岩手県	5.62
34	愛媛県	5.56
35	新潟県	5.55
36	秋田県	5.54
36	福井県	5.54
36	佐賀県	5.54
39	山形県	5.43
40	沖縄県	5.35
41	鹿児島県	5.34
42	長崎県	5.33
43	富山県	5.29
44	高知県	5.20
45	和歌山県	5.17
45	徳島県	5.17
47	島根県	5.10

資料 経済産業省「商業統計表」(5年周期及び簡易調査)

注意 6月1日現在、9年・14年・19年は本調査、11年・16年は簡易調査
14年の全国平均に東京都三宅村は含まない
従業者数÷事業所数



(単位:人)

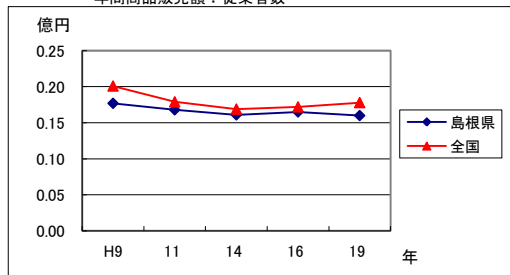
年	H9	11	14	16	19
島根県	4.15	4.35	4.73	4.80	5.10
全国平均	5.18	5.71	6.13	6.27	6.66

小売業1従業者当たり年間商品販売額		平成19年 (2007)
-------------------	--	-----------------

順位	都道府県名	億円
1	東京都	0.222
2	愛知県	0.190
3	大阪府	0.189
4	神奈川県	0.184
5	北海道	0.182
5	石川県	0.182
7	栃木県	0.179
8	茨城県	0.178
	全国平均	0.178
9	埼玉県	0.177
9	静岡県	0.177
11	岡山県	0.176
11	広島県	0.176
11	香川県	0.176
14	長野県	0.175
15	千葉県	0.174
15	福井県	0.174
17	新潟県	0.173
17	鳥取県	0.173
19	群馬県	0.172
20	三重県	0.171
21	富山県	0.170
21	山梨県	0.170
21	京都府	0.170
24	福岡県	0.169
25	兵庫県	0.168
26	岐阜県	0.165
27	山形県	0.164
28	青森県	0.163
29	宮城県	0.162
29	福島県	0.162
31	奈良県	0.161
32	岩手県	0.160
32	滋賀県	0.160
32	島根県	0.160
35	愛媛県	0.159
36	秋田県	0.158
36	山口県	0.158
36	宮崎県	0.158
39	徳島県	0.157
39	大分県	0.157
41	長崎県	0.156
42	熊本県	0.154
43	鹿児島県	0.152
44	佐賀県	0.151
45	和歌山県	0.148
46	高知県	0.147
47	沖縄県	0.138

資料 経済産業省「商業統計表」(5年周期毎及び簡易調査)

注意 6月1日現在、9年・14年・19年は本調査、11年・16年は簡易調査
14年の全国平均に東京都三宅村は含まない
年間商品販売額÷従業者数



(単位:億円)

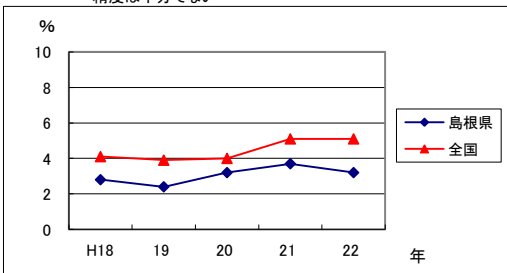
年	H9	11	14	16	19
島根県	0.177	0.168	0.161	0.165	0.160
全国平均	0.201	0.179	0.169	0.172	0.178

雇用・定住の促進に関する指標

22

完全失業率		平成22年 (2010)
* 島根総合発展計画に掲載あり		
順位	都道府県名	%
1	沖縄県	7.6
2	大阪府	6.9
3	青森県	6.5
4	福岡県	6.0
5	宮城県	5.8
6	京都府	5.6
7	東京都	5.5
8	秋田県	5.3
8	兵庫県	5.3
10	埼玉県	5.2
10	高知県	5.2
12	北海道	5.1
12	岩手県	5.1
12	福島県	5.1
12	長崎県	5.1
	全国平均	5.1
16	鹿児島県	5.0
17	茨城県	4.9
17	神奈川県	4.9
19	奈良県	4.8
19	熊本県	4.8
19	宮崎県	4.8
22	栃木県	4.7
22	群馬県	4.7
22	千葉県	4.7
22	徳島県	4.7
26	山形県	4.6
26	大分県	4.6
28	新潟県	4.5
28	愛媛県	4.5
28	佐賀県	4.5
31	岡山県	4.4
32	石川県	4.3
32	山梨県	4.3
32	愛知県	4.3
32	和歌山県	4.3
36	滋賀県	4.2
37	三重県	4.1
37	鳥取県	4.1
37	広島県	4.1
37	香川県	4.1
41	長野県	4.0
41	静岡県	4.0
41	山口県	4.0
44	富山県	3.9
45	岐阜県	3.8
46	福井県	3.3
47	島根県	3.2

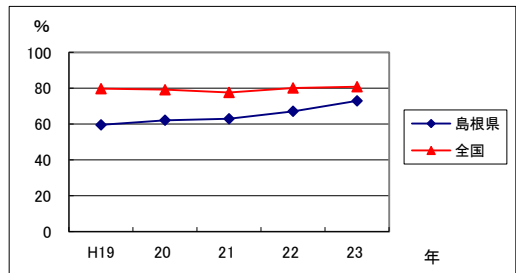
資料 総務省「労働力調査」、
「(参考)都道府県別年平均結果(モデル推計値)」
注意 年平均で都道府県別は試算値
都道府県別には標本抽出を行っておらず、標本規模も小さいため
精度は十分でない



年	H18	19	20	21	22
島根県	2.8	2.4	3.2	3.7	3.2
全国平均	4.1	3.9	4.0	5.1	5.1

高校生の県内就職率		平成23年 (2011)
* 島根総合発展計画に掲載あり		
順位	都道府県名	%
1	愛知県	97.4
2	富山県	94.5
3	静岡県	94.1
4	大阪府	93.7
5	広島県	92.5
6	香川県	91.1
7	北海道	91.0
7	新潟県	91.0
9	長野県	90.6
10	東京都	90.4
11	群馬県	90.2
12	石川県	89.8
13	茨城県	89.6
13	滋賀県	89.6
15	福井県	89.1
16	三重県	88.9
17	山梨県	88.6
18	兵庫県	85.7
19	岡山県	84.3
20	栃木県	83.2
21	京都府	82.9
22	山口県	82.7
23	宮城県	81.5
24	神奈川県	81.2
	全国平均	80.9
25	福岡県	80.7
26	千葉県	80.6
27	愛媛県	79.8
28	和歌山県	77.8
29	福島県	77.7
30	岐阜県	77.5
31	大分県	77.4
32	鳥取県	76.6
33	山形県	75.4
34	徳島県	74.0
35	埼玉県	73.7
36	島根県	73.0
37	奈良県	69.0
38	沖縄県	63.2
39	秋田県	62.6
40	熊本県	62.2
41	佐賀県	61.1
42	岩手県	59.7
43	宮崎県	59.3
44	長崎県	58.8
45	高知県	58.1
46	青森県	55.5
47	鹿児島県	54.3

資料 文部科学省「学校基本調査」
注意 3月31日現在
県内就職者÷就職者



年	H19	20	21	22	23
島根県	59.6	62.2	63.0	67.2	73.0
全国平均	79.8	79.2	77.7	80.2	80.9

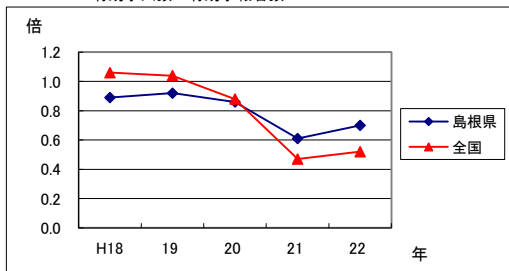
雇用・定住の促進に関する指標

23

有効求人倍率		平成22年 (2010)
順位	都道府県名	倍
1	福井県	0.79
2	香川県	0.71
3	島根県	0.70
4	徳島県	0.69
5	富山県	0.68
6	岡山県	0.67
7	群馬県	0.66
8	東京都	0.65
9	愛知県	0.64
9	広島県	0.64
11	岐阜県	0.61
11	山口県	0.61
11	愛媛県	0.61
14	鳥取県	0.60
15	和歌山県	0.58
16	石川県	0.57
16	長野県	0.57
16	三重県	0.57
19	京都府	0.56
20	山梨県	0.55
21	新潟県	0.54
21	大分県	0.54
23	奈良県	0.53
24	大阪府	0.52
全国平均		0.52
25	山形県	0.50
25	栃木県	0.50
25	滋賀県	0.50
25	高知県	0.50
29	兵庫県	0.49
29	佐賀県	0.49
31	茨城県	0.48
31	静岡県	0.48
33	福岡県	0.46
33	長崎県	0.46
33	熊本県	0.46
36	宮崎県	0.45
37	宮城県	0.44
37	千葉県	0.44
37	鹿児島県	0.44
40	岩手県	0.43
41	秋田県	0.42
41	福島県	0.42
43	北海道	0.41
43	埼玉県	0.41
43	神奈川県	0.41
46	青森県	0.35
47	沖縄県	0.31

資料 厚生労働省「職業安定業務統計」

注意 年平均
新規学卒を除きパートタイムを含む
有効求人人数÷有効求職者数

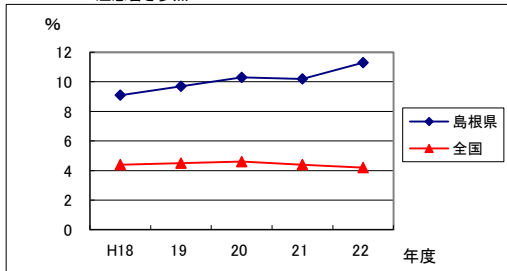


年	H18	19	20	21	22
島根県	0.89	0.92	0.86	0.61	0.70
全国平均	1.06	1.04	0.88	0.47	0.52

中小企業勤労者福祉サービスセンター加入率		平成22年度 (2010)
順位	都道府県名	%
1	高知県	31.6
2	岐阜県	17.1
3	島根県	11.3
4	長野県	10.0
5	熊本県	9.5
6	北海道	9.1
7	長崎県	7.8
8	徳島県	7.6
9	鹿児島県	7.4
10	大分県	6.7
11	富山県	6.5
12	滋賀県	6.4
13	栃木県	6.3
13	新潟県	6.3
15	鳥取県	5.7
16	和歌山県	5.4
17	岡山県	5.3
18	静岡県	5.1
19	山口県	5.0
20	宮城県	4.9
20	香川県	4.9
22	福岡県	4.8
23	山形県	4.6
23	福島県	4.6
25	茨城県	4.5
25	石川県	4.5
27	兵庫県	4.2
全国平均		4.2
28	奈良県	4.1
29	岩手県	4.0
30	秋田県	3.8
30	京都府	3.8
32	東京都	3.7
32	山梨県	3.7
34	神奈川県	3.4
35	沖縄県	3.0
36	愛媛県	2.6
37	群馬県	2.4
37	埼玉県	2.4
39	青森県	2.0
40	愛知県	1.8
40	大阪府	1.8
42	三重県	1.7
42	佐賀県	1.7
44	千葉県	1.6
45	広島県	1.1
	福井県	...
	宮崎県	...

資料 (社)全国中小企業勤労者福祉サービスセンター「全国会員団体概要」

注意 加入率は、各都道府県の平均加入率 会員数÷中小企業勤労者数
中小企業勤労者福祉サービスセンター加入率は79頁の注意書き参照



年度	H18	19	20	21	22
島根県	9.1	9.7	10.3	10.2	11.3
全国平均	4.4	4.5	4.6	4.4	4.2

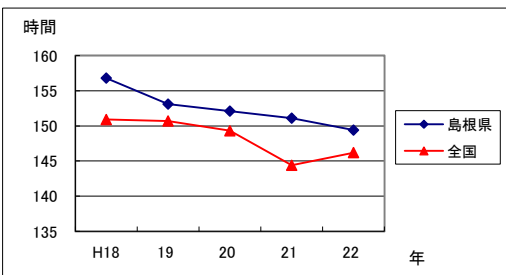
雇用・定住の促進に関する指標

24

総実労働時間		平成22年 (2010)
順位	都道府県名	時間
1	長崎県	160.6
2	岩手県	155.5
3	佐賀県	155.0
4	青森県	154.6
5	秋田県	154.3
6	福井県	154.2
7	岡山県	154.0
8	熊本県	153.2
9	宮崎県	153.1
10	大分県	152.9
11	福島県	152.6
12	愛媛県	152.5
13	山形県	152.3
14	沖縄県	152.1
15	栃木県	152.0
16	富山県	151.7
17	香川県	151.2
18	新潟県	151.0
19	石川県	150.7
20	福岡県	150.6
21	鳥取県	150.5
22	広島県	150.2
23	静岡県	150.0
24	群馬県	149.9
25	北海道	149.7
26	長野県	149.5
27	島根県	149.4
28	岐阜県	149.1
29	鹿児島県	148.9
30	徳島県	148.7
31	山梨県	148.2
32	山口県	147.7
33	宮城県	147.5
34	高知県	147.4
35	東京都	147.0
全国平均		146.2
36	愛知県	145.6
37	大阪府	145.4
38	茨城県	144.5
39	滋賀県	144.4
40	三重県	144.3
40	和歌山県	144.3
42	京都府	141.1
43	埼玉県	140.7
44	兵庫県	140.3
45	神奈川県	139.8
46	千葉県	139.3
47	奈良県	137.3

資料 厚生労働省「毎月勤労統計調査」

注意 常用労働者1人平均月間実労働時間数
事業所規模5人以上



(単位:時間)

年	H18	19	20	21	22
島根県	156.8	153.1	152.1	151.1	149.4
全国平均	150.9	150.7	149.3	144.4	146.2

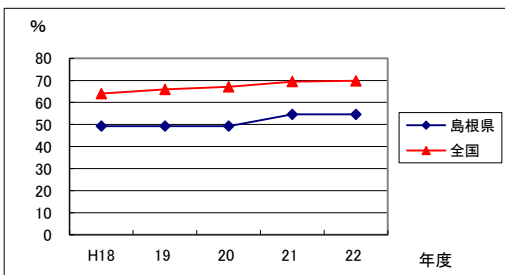
産業基盤の維持・整備に関する指標

高速道路の共用率		平成22年度 (2010)
* 島根総合発展計画に掲載あり		
順位	都道府県名	%
1	栃木県	100.0
1	群馬県	100.0
1	香川県	100.0
4	岡山県	97.3
5	新潟県	93.4
5	富山県	93.4
7	滋賀県	92.8
8	沖縄県	92.4
9	埼玉県	87.7
10	兵庫県	85.9
11	福岡県	84.8
12	宮城県	81.9
13	大阪府	81.8
14	広島県	81.3
15	大分県	79.9
16	岐阜県	78.6
17	徳島県	77.8
18	山口県	77.3
19	愛媛県	77.2
20	秋田県	76.5
21	愛知県	76.3
22	長野県	75.4
23	石川県	75.0
23	京都府	75.0
25	福島県	73.9
26	佐賀県	73.3
27	長崎県	73.0
28	茨城県	72.2
29	熊本県	71.3
30	奈良県	70.1
31	山梨県	70.0
全国平均		69.8
32	岩手県	69.6
33	鳥取県	64.3
34	三重県	63.3
35	千葉県	63.2
36	東京都	62.4
37	青森県	60.9
38	鹿児島県	59.8
39	福井県	55.2
40	島根県	54.6
41	山形県	51.1
42	宮崎県	50.0
43	北海道	49.6
44	高知県	49.4
45	和歌山県	46.5
46	静岡県	43.1
47	神奈川県	40.4

資料 県高速道路推進課

全国高速道路建設協議会「旬刊高速道路」

注意 全国平均=共用率の合計÷47



(単位:%)

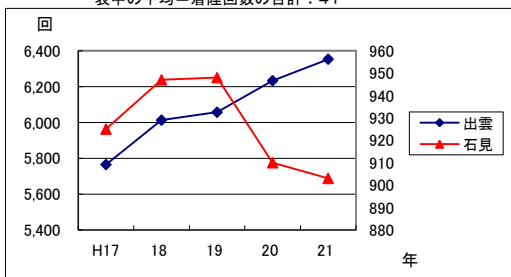
年度	H18	19	20	21	22
島根県	49.3	49.3	49.3	54.6	54.6
全国平均	64.0	65.9	67.1	69.5	69.8

産業基盤の維持・整備に関する指標

25

地方空港着陸回数		平成21年 (2009)
順位	都道府県名	回
1	鹿児島(鹿児島県)	31,545
2	仙台(宮城県)	24,922
3	長崎(長崎県)	21,829
4	宮崎(宮崎県)	18,702
5	熊本(熊本県)	17,816
6	松山(愛媛県)	15,240
7	新潟(新潟県)	12,708
8	広島(広島県)	10,298
9	高知(高知県)	9,468
10	大分(大分県)	8,667
11	函館(北海道)	8,325
12	北九州(福岡県)	7,863
13	秋田(秋田県)	7,587
14	小松(石川県)	7,553
平均		7,370
15	高松(香川県)	7,210
16	出雲(島根県)	6,353
17	釧路(北海道)	6,265
18	帯広(北海道)	6,189
19	岡山(岡山県)	5,957
20	青森(青森県)	5,394
21	旭川(北海道)	5,109
22	富山(富山県)	4,738
23	女満別(北海道)	4,699
24	福島(福島県)	4,692
25	佐賀(佐賀県)	4,622
26	花巻(岩手県)	4,040
27	徳島(徳島県)	4,006
28	松本(長野県)	3,747
29	山形(山形県)	3,503
30	米子(美保)(鳥取県)	3,499
31	山口宇部(山口県)	3,433
32	南紀白浜(和歌山県)	2,500
33	鳥取(鳥取県)	2,460
34	庄内(山形県)	2,285
35	能登(石川県)	1,854
36	中標津(北海道)	1,608
37	稚内(北海道)	1,496
38	三沢(青森県)	1,449
39	大館能代(秋田県)	1,222
40	石見(島根県)	903
41	紋別(北海道)	422

資料 国土交通省「空港管理状況調査」
 県港湾空港課
 注意 地方空港は内地のみ
 国内線+国際線
 表中の平均=着陸回数の合計÷41

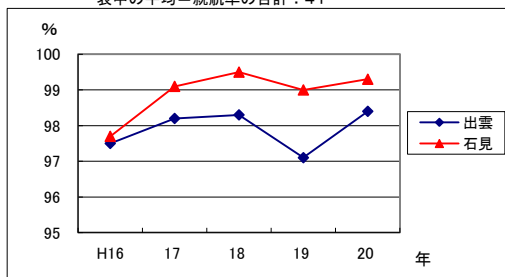


(単位:回)

年	H17	18	19	20	21
出雲	5,765	6,013	6,057	6,233	6,353
石見	925	947	948	910	903

地方空港就航率		平成20年度 (2008)
順位	都道府県名	%
1	山口宇部(山口県)	99.8
2	能登(石川県)	99.7
2	佐賀(佐賀県)	99.7
4	小松(石川県)	99.6
4	米子(美保)(鳥取県)	99.6
4	広島(広島県)	99.6
4	高松(香川県)	99.6
4	徳島(徳島県)	99.6
4	高知(高知県)	99.6
4	大分(大分県)	99.6
11	紋別(北海道)	99.5
11	旭川(北海道)	99.5
13	岡山(岡山県)	99.4
14	青森(青森県)	99.3
14	南紀白浜(和歌山県)	99.3
14	石見(島根県)	99.3
14	松山(愛媛県)	99.3
18	秋田(秋田県)	99.2
18	北九州(福岡県)	99.2
20	富山(富山県)	99.1
20	長崎(長崎県)	99.1
20	熊本(熊本県)	99.1
23	山形(山形県)	99.0
23	仙台(宮城県)	99.0
平均		99.0
25	庄内(山形県)	98.9
25	新潟(新潟県)	98.9
27	三沢(青森県)	98.8
28	鳥取(鳥取県)	98.7
28	宮崎(宮崎県)	98.7
30	福島(福島県)	98.6
30	鹿児島(鹿児島県)	98.6
32	女満別(北海道)	98.4
32	出雲(島根県)	98.4
34	花巻(岩手県)	98.3
35	帯広(北海道)	98.2
36	大館能代(秋田県)	98.0
37	函館(北海道)	97.4
38	釧路(北海道)	96.9
39	中標津(北海道)	96.7
40	松本(長野県)	95.8
41	稚内(北海道)	94.8

資料 国土交通省「空港の利用状況」
 県港湾空港課
 注意 地方空港は内地のみ
 着陸回数÷便数(国内線)
 表中の平均=就航率の合計÷41



(単位:%)

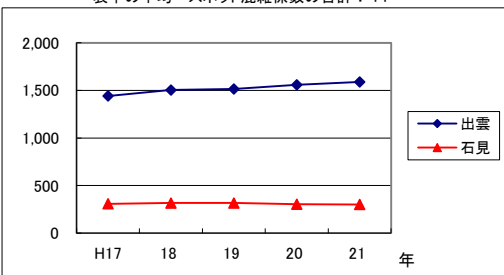
年度	H16	17	18	19	20
出雲	97.5	98.2	98.3	97.1	98.4
石見	97.7	99.1	99.5	99.0	99.3

産業基盤の維持・整備に関する指標

26

地方空港スポット混雑係数		平成21年 (2009)
順位	都道府県名	—
1	熊本(熊本県)	2,969.3
2	北九州(福岡県)	2,621.0
3	仙台(宮城県)	2,076.8
4	長崎(長崎県)	1,984.5
5	松山(愛媛県)	1,905.0
6	宮崎(宮崎県)	1,870.2
7	鹿児島(鹿児島県)	1,855.6
8	出雲(島根県)	1,588.3
9	高知(高知県)	1,578.0
10	帯広(北海道)	1,547.3
11	秋田(秋田県)	1,517.4
12	小松(石川県)	1,510.6
13	新潟(新潟県)	1,270.8
14	松本(長野県)	1,249.0
15	高松(香川県)	1,201.7
16	岡山(岡山県)	1,191.4
平均		1,158.0
17	佐賀(佐賀県)	1,155.5
18	広島(広島県)	1,144.2
19	釧路(北海道)	1,044.2
20	旭川(北海道)	1,021.8
21	花巻(岩手県)	1,010.0
22	大分(大分県)	963.0
23	函館(北海道)	925.0
24	青森(青森県)	899.0
25	山形(山形県)	875.8
26	南紀白浜(和歌山県)	833.3
27	鳥取(鳥取県)	820.0
28	徳島(徳島県)	801.2
29	富山(富山県)	789.7
30	女満別(北海道)	783.2
31	福島(福島県)	782.0
32	米子(美保)(鳥取県)	699.8
33	山口宇部(山口県)	686.6
34	庄内(山形県)	571.3
35	中標津(北海道)	536.0
36	三沢(青森県)	483.0
37	能登(石川県)	463.5
38	稚内(北海道)	374.0
39	大館能代(秋田県)	305.5
40	石見(島根県)	301.0
41	紋別(北海道)	140.7

資料 国土交通省「数字でみる航空」
 県港湾空港課
 注意 地方空港は内地のみ
 着陸回数÷スポット数(国内線+国際線)
 表中の平均=スポット混雑係数の合計÷41

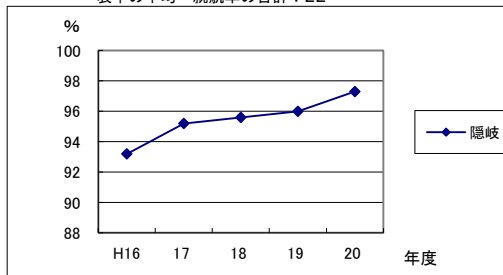


(単位:—)

年	H17	18	19	20	21
出雲	1,441.3	1,503.3	1,514.3	1,558.3	1,588.3
石見	308.3	315.7	316.0	303.3	301.0

離島空港就航率		平成20年度 (2008)
順位	都道府県名	%
1	久米島(沖縄県)	99.0
2	喜界(鹿児島県)	98.8
2	徳之島(鹿児島県)	98.8
4	宮古(沖縄県)	98.7
5	与論(鹿児島県)	98.4
5	南大東(沖縄県)	98.4
7	対馬(長崎県)	98.3
7	奄美(鹿児島県)	98.3
7	多良間(沖縄県)	98.3
10	北大東(沖縄県)	98.2
11	福江(長崎県)	98.1
12	杵岐(長崎県)	98.0
12	石垣(沖縄県)	98.0
14	沖永良部(鹿児島県)	97.5
15	与那国(沖縄県)	97.4
16	隠岐(島根県)	97.3
平均		96.0
17	屋久島(鹿児島県)	95.6
18	種子島(鹿児島県)	95.2
19	利尻(北海道)	91.0
19	大島(東京都)	91.0
21	三宅島(東京都)	87.2
22	八丈島(東京都)	78.2

資料 国土交通省「空港の利用状況」
 県港湾空港課
 注意 滑走路延長1,200m以上の離島空港
 着陸回数÷便数(国内線)
 表中の平均=就航率の合計÷22



(単位:%)

年度	H16	17	18	19	20
隠岐	93.2	95.2	95.6	96.0	97.3