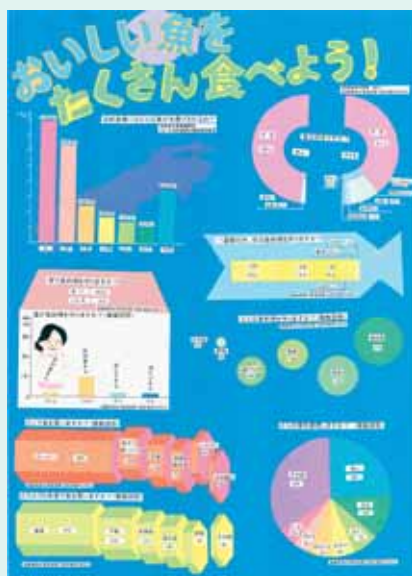
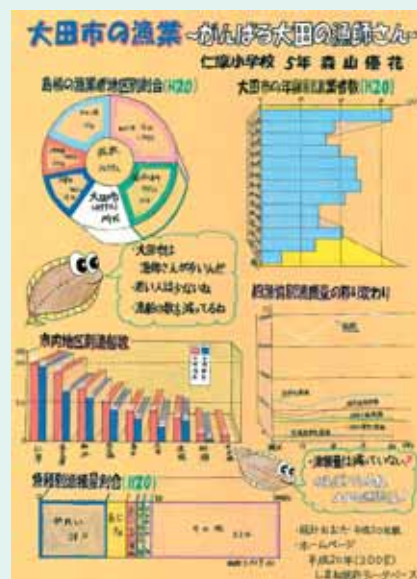


[月刊] 島根の統計

平成23年
5月号



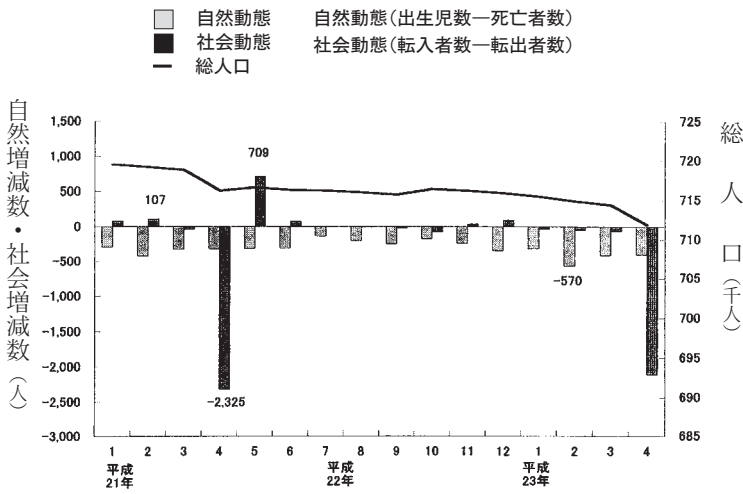
平成22年度 島根県統計グラフコンクール優秀作品

[今月の統計の窓]

● 県民経済計算四半期速報 (平成22年10-12月期)

主 な 指

〈推計人口の推移〉



4月1日現在の推計人口は71万1932人(男33万9311人、女37万2621人)で、前月に比べ2512人(0.35%)の減少である。

この内訳を見ると、自然動態で403人の減少、社会動態で2109人の減少であった。

市町村別に見ると、前月より増加した市町村は知夫村の1村、減少した市町村は松江市、出雲市、浜田市、益田市、雲南市など19市町であった。(p5~7)

注) この推計人口は、平成22年国勢調査国速報値を基準として算出している。

(速報値)

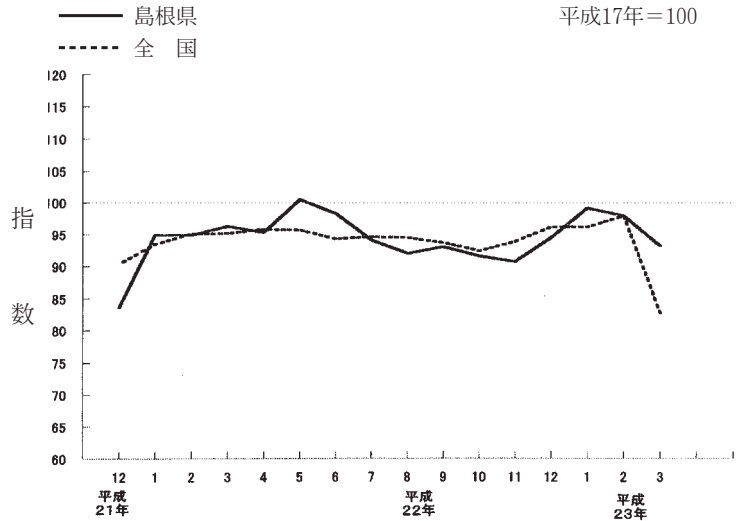
3月の鉱工業生産指数(平成17年=100、季節調整済)は93.2となり、前月に比べ4.8%の低下であった。

業種別に見ると、上昇した業種は、化学工業をはじめ4業種、低下した業種は、輸送機械工業をはじめ10業種であった。

このうち、低下に大きく寄与したのは、輸送機械工業、鉄鋼業、電子部品・デバイス工業などであった。(p18~19)

〈鉱工業生産指数の動き〉

(季節調整済)



大型小売店販売状況(3月)	県内大型小売店(百貨店+スーパー)販売額42億8300万円(前年同月比 9.7%減少)
一般職業紹介状況(3月)	
求職申込件数	新規求職申込件数4416件(前年同月比 3.6%減少) 月間有効求職者数1万4930人
求人倍率	新規求人5576人(前年同月比18.1%増加) 月間有効求人1万2693人
就職件数・就職率	就職件数2128件(前年同月比11%増加) 就職率48.2%
月間有効求人倍率	求人倍率(学卒を除きパートを含む)は0.84(季節調整済値)で前月より0.05ポイント上昇
電力需要実績(3月)	販売電力総数4億5572万kWhで、前年同月比3.9%増加
大口需要電力(内数)	大口需用電力(参考値)1億3837万kWhで、前年同月比2.9%増加
ガス需給実績(3月)	販売総数8662万MJで、前年同月比2.4%増加
商業用(内数)	1081万MJで、0.8%増加
工業用(内数)	215万MJで、25.6%減少

表紙 平成22年度 島根県統計グラフコンクール優秀作品

上段(左): 第1部(小学校1・2年生の児童)特選
「ぼくのひまわりのしんたいそくてい」
益田市立安田小学校2年 福満 颯

上段(右): 第3部(小学校5・6年生の児童)特選・統計グラフ全国コンクール佳作
「大田市の漁業〜がんばる大田の漁師さん」
大田市立仁摩小学校5年 森山 優花

下段(中央): 第5部(高等学校以上の生徒・学生及び一般)特選
「おいしい魚をたくさんたべよう!」
一般 渡辺紀美枝

上段(中央): 第2部(小学校3・4年生の児童)特選
「夏休みの気温・湿度表」
松江市立川津小学校3年 中尾 洗貴

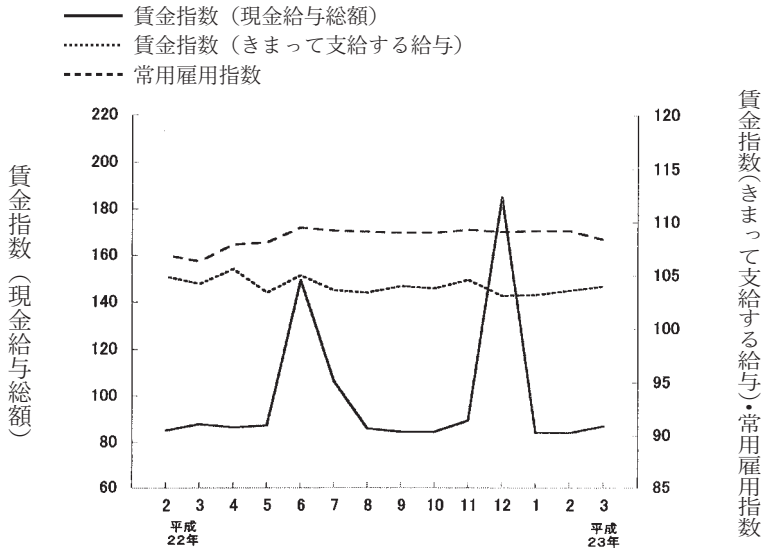
下段(左): 第4部(中学生の生徒)特選・統計グラフ全国コンクール入選
「恐怖 地球の気まぐれ」
松江市立第三中学校3年 金森尚也・武田直徳・中川創太・福原俊介

下段(右): パソコン統計グラフの部
「広告のいろいろ」
松江市立法吉小学校6年 吉岡 優花

標 的 動 き

〈賃金・雇用指数の動き〉

平成17年=100



(事業所規模30人以上、速報値) 平成17年=100

3月の「調査産業計(1人平均)」の現金給与総額は26万1895円(名目賃金指数87.0)で、前年同月に比べて0.9%の減少となった。

また、きまって支給する給与の額は、25万3981円(同104.0)で、前年同月に比べて0.2%の減少となった。

一方、「調査産業計」の月末常用労働者数は11万7698人(常用雇用指数108.4)で、前年同月に比べて2.0%増加した。(p20~23)

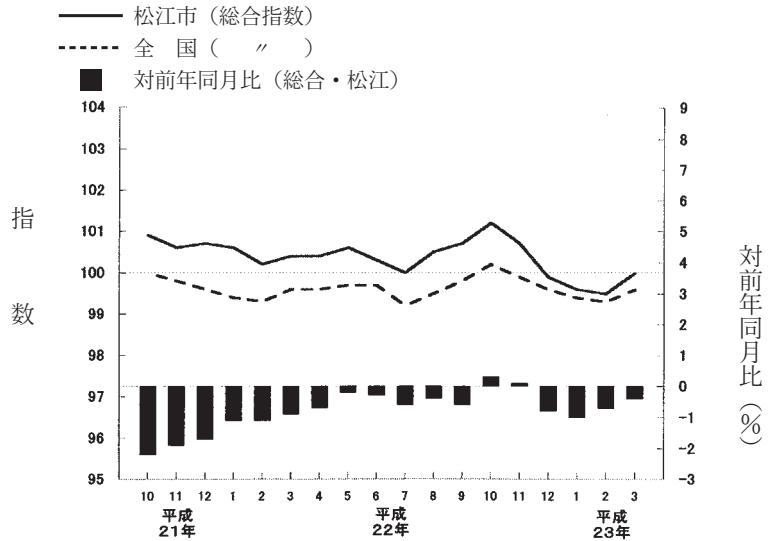
3月の松江市の消費者物価指数(平成17年=100)は、総合指数で100.0となり、前月比0.5%の上昇。前年同月比は0.4%の下落となった。

なお、全国の総合指数は99.6となり、前月比0.3%の上昇。前年同月と同水準となった。

(p29)

〈消費者物価指数の動き〉

平成17年=100



預 金 残 高 (3月)	3兆6302億円で、前月比 0.8%増加
貸 出 残 高 (3月)	1兆8368億円で、前月比 2.4%増加
手 形 交 換 高 (4月)	95億4500万円で、前月比22.9%減少
不 渡 手 形	8枚792万円で、うち取引停止分なし
企 業 倒 産 状 況 (4月)	3件、負債総額2億7600万円
公 共 工 事 請 負 状 況 (4月)	142億円で、前年同月比21.8%減少
新 設 住 宅 着 工 戸 数 (3月)	314戸で、前年同月比153.2%増加(うち持家134戸 貸家172戸)
出 雲 空 港 利 用 状 況 (4月)	乗客1万9607人(うち東京便1万4135人) 降客1万9860人(" 1万4196人) 本年度累計乗降客数3万9467人(前年度同期5万1961人、24.0%減少)
石 見 空 港 利 用 状 況 (4月)	乗客1,666人(うち東京便1,666人) 降客1,919人(" 1,919人) 利用率39.6% 本年度累計利用率39.6%
浜田・三隅・西郷港船舶輸送実績(3月)	
発 送 貨 物	2万4217トン
到 着 貨 物	30万8016トンで、うち外国貿易は26万4219 トン
主要観光施設利用状況(3月)	
ぐるっと松江堀川めぐり	1万6479人(前年同月比32.5%減少)
足立美術館	3万8542人(前年同月比 4.4%減少)
島根ワイナリー	5万5549人(前年同月比 7.7%減少)
龍源寺間歩(石見银山遺跡)	1万 335人(前年同月比25.1%減少)
しまね海洋館アクアス	2万8697人(前年同月比20.9%減少)

島根の統計

目次

平成23年5月号

●県民経済計算四半期速報(平成22年10-12月期) … 1	24 大型小売店販売状況(百貨店+スーパー)
主要統計指標 …… 5	(1)島根県(2)全国 …… 19
(1) 島根県 …… 5	労働 …… 20
(2) 全 国 …… 5	25 産業別賃金指数(名目)及び常用労働者
気 象 …… 8	1人平均月間現金給与額 …… 20
1 官署別気象 …… 8	26 実質賃金指数 …… 22
2 地域気象観測所(アメダス)の気象 …… 8	27 産業別常用労働者数 …… 22
人 口 …… 9	28 常用労働者雇用指数 …… 23
3 推計人口	29 産業別常用労働者1人平均月間実労働時間数 …… 24
(1)島根県 (2)全国 …… 9	30 職業紹介状況 …… 24
4 市町村別推計人口・人口移動 …… 10	31 雇用保険事業状況 …… 25
農 林 …… 12	金 融 …… 26
5 農業物価指数(全国)	32 金融機関別預金残高 …… 26
(1)農産物(2)生産資材 …… 12	33 金融機関別貸出残高 …… 26
6 生乳生産処理状況 …… 12	34 手形交換状況(松江手形交換所) …… 27
7 県内と畜頭数 …… 12	35 企業倒産状況 …… 27
8 松江市青果市場の卸売数量と価格 …… 13	36 信用保証協会事業状況 …… 27
9 製材用素材と製材品 …… 14	37 公共工事請負状況 …… 27
警 察 …… 14	小 売 …… 28
10 刑法犯 主要罪種・手口別 認知・検挙状況 …… 14	38 松江市主要品目小売価格 …… 28
11 交通事故発生件数・死傷者数 …… 14	物 価 …… 29
建 築 …… 14	39 消費者物価指数(1)松江市(2)全国 …… 29
12 建築着工状況 …… 14	40 企業物価指数(全国) …… 29
消 防 …… 15	家計・電気 …… 30
13 火災発生状況 …… 15	41 勤労者世帯(二人以上の世帯)の1世帯当たり1か月
運 輸 …… 15	間の収入と支出 (1)松江市(2)全国 …… 30
14 県内一般有料道路及び高速道路利用状況 …… 15	42 二人以上の世帯の1世帯当たり1か月間の消費支出
15 出雲・隠岐・石見空港利用状況 …… 16	(1)松江市(2)全国 …… 30
16 浜田・三隅・西郷港船舶輸送実績 …… 16	43 電力需要実績 …… 31
17 鉄道(JR線)輸送実績 …… 16	衛生・社会保障 …… 32
18 自動車保有台数 …… 17	44 特定死因別死亡者数 …… 32
ガス・観光 …… 17	45 生活保護状況 …… 32
19 ガス需給実績(一般ガス事業) …… 17	46 年金保険給付状況 …… 32
20 主要観光施設利用状況 …… 17	47 健康保険給付状況
鉱工・商業 …… 18	(1)全国健康保険協会管掌健康保険(2)国民健康保険 …… 33
21 鉱工業生産指数	48 介護保険給付状況 …… 33
(1)島根県(2)中国地方(3)全国 …… 18	●景気動向指数 …… 34
22 鉱工業出荷指数(全国) …… 18	●ネットワーク …… 36
23 鉱工業在庫指数(全国) …… 19	●新着主要統計資料(4月分) …… 37
	●ちょっと拝見 …… 37

利用者のために

- 1 主要統計指標の前月比及び前年同月比については、最近の確定値又は概数値により算出したものです。
- 2 統計表中で使用している種々な符号は、次のような意味を表しています。

p …… 速報値	0 …… 単位未満の数値
r …… 確定・訂正数値	— …… 該当数のないもの
x …… 数字が秘匿されているもの	… …… 不詳なもの
△, - …… 負数となったもの	
- 3 四捨五入の関係で内訳の計は合計と必ずしも一致しません

『島根の統計』の掲載内容等についての照会は、
島根県政策企画局統計調査課情報企画グループ (☎ 0852-22-5078) まで御連絡ください。

県民経済計算四半期速報

(平成22年10-12月期)

平成23年4月28日

概 要

県内総生産(支出側、実質、季節調整済)は、対前期比0.2%増で2期ぶりのプラス

民間需要0.2%減	家計最終消費支出は0.3%減で3期ぶりのマイナス 民間住宅投資は0.8%減で2期ぶりのマイナス 民間企業設備投資は0.3%減で5期ぶりのマイナス
公的需要0.6%増	政府最終消費支出は0.7%増で3期連続のプラス 公的固定資本形成は0.2%増で2期連続のプラス

I. 県内総生産(支出側、実質(平成12年暦年基準)、季節調整済)

(1) 実数及び対前期比

上段:実数(百万円) 下段:対前期比(%)

項 目	20年度		21年度				22年度			
	1-3月	4-6月	7-9月	10-12月	1-3月	4-6月	7-9月	10-12月		
民間需要	416,968 ▲ 1.1	421,055 1.0	418,342 ▲ 0.6	416,201 ▲ 0.5	413,929 ▲ 0.5	415,847 0.5	417,341 0.4	416,393 ▲ 0.2		
うち民間最終消費支出	312,724 ▲ 0.4	322,004 3.0	321,196 ▲ 0.3	317,069 ▲ 1.3	311,655 ▲ 1.7	313,372 0.6	313,596 0.1	312,638 ▲ 0.3		
うち家計最終消費支出	298,829 ▲ 0.5	308,012 3.1	307,088 ▲ 0.3	302,924 ▲ 1.4	297,553 ▲ 1.8	299,315 0.6	299,551 0.1	298,605 ▲ 0.3		
うち民間住宅投資	10,825 ▲ 13.5	10,606 ▲ 2.0	10,878 2.6	10,476 ▲ 3.7	11,490 9.7	9,725 ▲ 15.4	10,120 4.1	10,043 ▲ 0.8		
うち民間企業設備投資	94,028 ▲ 1.7	89,054 ▲ 5.3	87,295 ▲ 2.0	89,607 2.6	91,164 1.7	92,553 1.5	93,053 0.5	92,764 ▲ 0.3		
公的需要	252,231 1.3	262,974 4.3	261,870 ▲ 0.4	263,972 0.8	263,229 ▲ 0.3	263,117 ▲ 0.0	264,801 0.6	266,296 0.6		
うち政府最終消費支出	194,053 0.8	196,266 1.1	197,207 0.5	198,990 0.9	198,750 ▲ 0.1	201,449 1.4	202,748 0.6	204,093 0.7		
うち公的固定資本形成	58,284 3.0	66,860 14.7	64,858 ▲ 3.0	65,192 0.5	64,674 ▲ 0.8	61,849 ▲ 4.4	62,231 0.6	62,379 0.2		
純移出等 注1	▲ 96,501 ▲ 45.4	▲ 95,392 1.1	▲ 87,423 8.4	▲ 85,079 2.7	▲ 70,954 16.6	▲ 64,154 9.6	▲ 70,315 ▲ 9.6	▲ 69,458 1.2		
県内総生産(支出側)	572,699 ▲ 5.2	588,636 2.8	592,789 0.7	595,094 0.4	606,204 1.9	614,810 1.4	611,827 ▲ 0.5	613,231 0.2		
<年率換算> 注2	2,290,794 ▲ 19.3	2,354,545 11.6	2,371,156 2.9	2,380,375 1.6	2,424,816 7.7	2,459,240 5.8	2,447,308 ▲ 1.9	2,452,924 0.9		

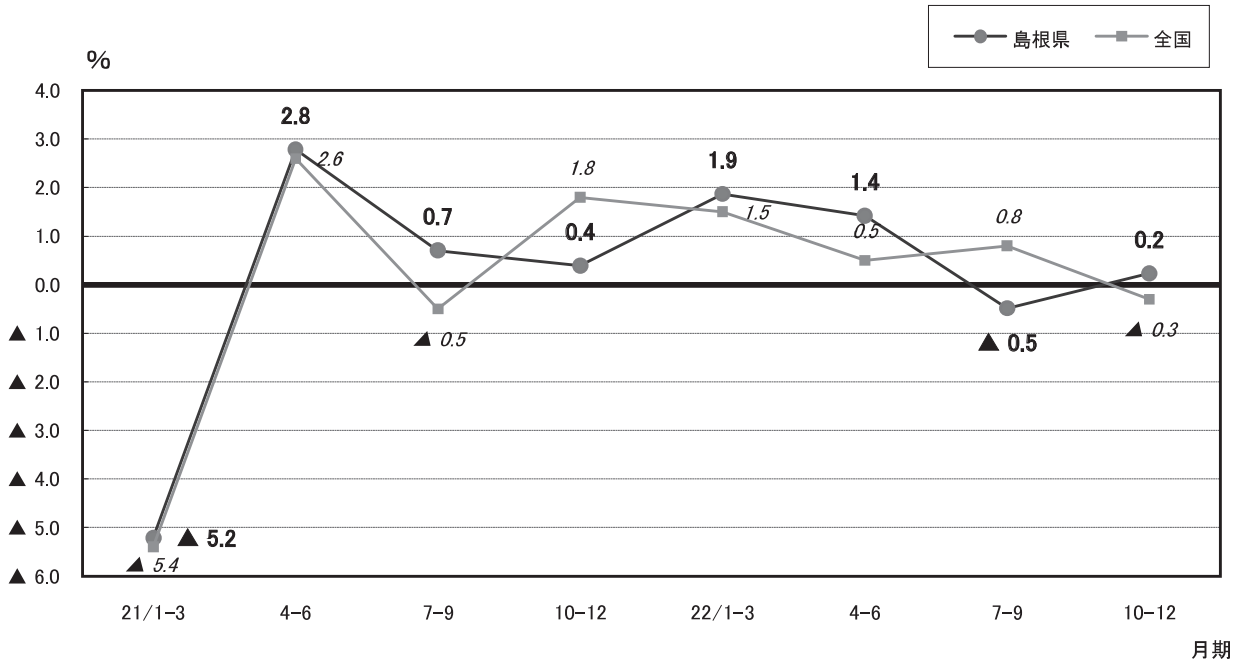
注 1) 純移出等=財貨・サービスの移出-財貨・サービスの移入+統計上の不具合

2) <年率換算>

実数(年額)=四半期値×4

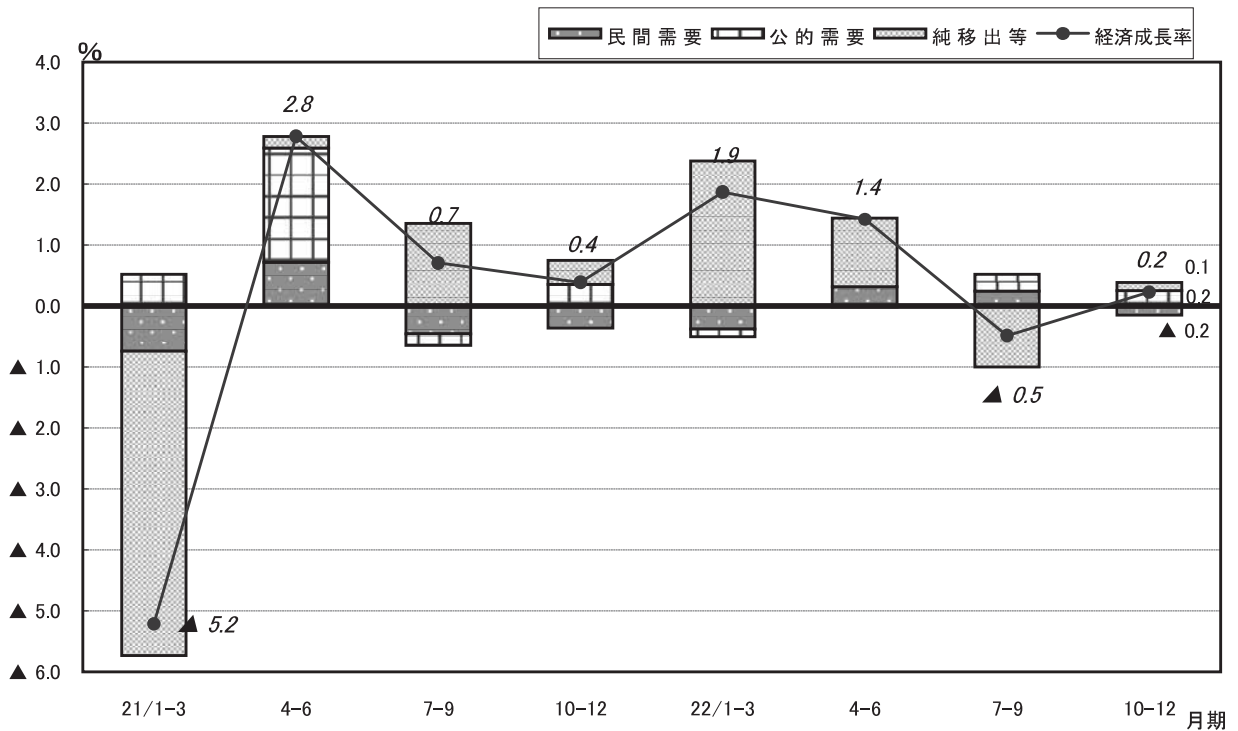
対前期比(年率)=[(当期の実数÷前期の実数)の4乗-1]×100

(2) 実質経済成長率(季節調整済)の推移



全国値は、内閣府「四半期別GDP速報(平成23年3月)」による。実質化は、全国は連鎖方式、島根県は固定基準年方式による。

(3) 実質経済成長率に対する需要項目別寄与度の推移



※四捨五入の関係で民間需要、公的需要、純移出等の項目別寄与度の合計が経済成長率に一致しない場合がある。

(参考)

Ⅱ. 県内総生産(支出側、実質(平成12暦年基準)、原系列)の実数及び対前年同期比

上段:実数(百万円) 下段:対前年同期比(%)

項 目	20年度	21年度				22年度			
	1-3月	4-6月	7-9月	10-12月	1-3月	4-6月	7-9月	10-12月	
民間需要	416,588 ▲ 10.1	407,573 ▲ 3.8	416,648 ▲ 2.8	429,651 ▲ 1.0	415,822 ▲ 0.2	403,810 ▲ 0.9	416,240 ▲ 0.1	429,636 ▲ 0.0	
うち民間最終消費支出	307,725 ▲ 5.1	315,110 ▲ 0.1	319,821 1.2	330,152 0.9	306,540 ▲ 0.4	306,773 ▲ 2.6	312,809 ▲ 2.2	325,407 ▲ 1.4	
うち家計最終消費支出	296,910 ▲ 5.6	302,070 0.1	304,760 0.9	313,165 0.9	295,283 ▲ 0.5	293,530 ▲ 2.8	297,768 ▲ 2.3	308,523 ▲ 1.5	
うち民間住宅投資	10,369 ▲ 23.2	9,670 ▲ 19.1	11,305 ▲ 14.9	11,506 ▲ 15.0	11,002 6.1	8,747 ▲ 9.5	10,507 ▲ 7.1	11,138 ▲ 3.2	
うち民間企業設備投資	104,085 ▲ 15.5	82,571 ▲ 10.6	86,443 ▲ 11.9	87,496 ▲ 5.9	101,044 ▲ 2.9	85,476 3.5	92,157 6.6	90,970 4.0	
公的需要	256,684 ▲ 1.7	243,910 4.9	274,634 5.3	265,889 6.4	266,974 4.0	245,220 0.5	277,502 1.0	267,803 0.7	
うち政府最終消費支出	201,927 1.0	189,948 3.0	203,494 3.0	191,264 3.5	206,352 2.2	195,102 2.7	209,236 2.8	196,374 2.7	
うち公的固定資本形成	54,853 ▲ 9.9	54,178 12.5	71,438 12.6	74,811 15.0	60,674 10.6	50,274 ▲ 7.2	68,644 ▲ 3.9	71,580 ▲ 4.3	
純移出等	▲ 93,694 ▲ 46.7	▲ 100,210 ▲ 104.1	▲ 77,559 ▲ 180.1	▲ 92,864 ▲ 27.0	▲ 68,298 27.1	▲ 69,138 31.0	▲ 60,197 22.4	▲ 77,443 16.6	
県内総生産(支出側)	579,578 ▲ 12.3	551,272 ▲ 9.2	613,723 ▲ 7.3	602,677 ▲ 1.3	614,498 6.0	579,893 5.2	633,545 3.2	619,996 2.9	

Ⅲ. 県内総生産(支出側、名目)の実数及び対前年同期比

上段:実数(百万円) 下段:対前年同期比(%)

項 目	20年度	21年度				22年度			
	1-3月	4-6月	7-9月	10-12月	1-3月	4-6月	7-9月	10-12月	
民間需要	400,621 ▲ 10.2	391,906 ▲ 5.4	398,846 ▲ 5.2	411,710 ▲ 3.4	392,696 ▲ 2.0	383,279 ▲ 2.2	392,889 ▲ 1.5	408,090 ▲ 0.9	
うち民間最終消費支出	304,618 ▲ 5.0	309,929 ▲ 1.1	313,547 ▲ 0.9	325,008 ▲ 1.0	300,560 ▲ 1.3	301,022 ▲ 2.9	305,415 ▲ 2.6	319,901 ▲ 1.6	
うち家計最終消費支出	295,177 ▲ 5.4	297,709 ▲ 0.9	300,730 ▲ 1.0	308,055 ▲ 1.0	291,014 ▲ 1.4	288,638 ▲ 3.0	292,597 ▲ 2.7	302,941 ▲ 1.7	
うち民間住宅投資	10,732 ▲ 23.8	9,854 ▲ 22.2	11,554 ▲ 19.3	11,782 ▲ 17.7	11,222 4.6	8,983 ▲ 8.8	10,811 ▲ 6.4	11,472 ▲ 2.6	
うち民間企業設備投資	90,554 ▲ 16.9	71,919 ▲ 14.0	74,600 ▲ 16.1	74,459 ▲ 10.5	83,463 ▲ 7.8	70,682 ▲ 1.7	75,952 1.8	74,723 0.4	
公的需要	232,012 ▲ 2.3	244,714 2.2	246,872 3.5	269,246 3.6	239,442 3.2	244,800 0.0	246,243 ▲ 0.3	267,263 ▲ 0.7	
うち政府最終消費支出	177,696 0.7	190,708 0.6	175,819 2.3	194,707 1.2	180,764 1.7	195,769 2.7	179,333 2.0	197,241 1.3	
うち公的固定資本形成	54,414 ▲ 10.5	54,233 8.6	71,367 6.9	74,736 11.0	58,733 7.9	49,196 ▲ 9.3	67,304 ▲ 5.7	70,182 ▲ 6.1	
純移出等	▲ 97,272 ▲ 42.9	▲ 102,468 ▲ 87.5	▲ 79,664 ▲ 139.1	▲ 94,431 ▲ 19.2	▲ 70,062 28.0	▲ 71,360 30.4	▲ 62,182 21.9	▲ 79,818 15.5	
県内総生産(支出側)	535,361 ▲ 13.0	534,152 ▲ 10.8	566,055 ▲ 9.6	586,524 ▲ 3.4	562,076 5.0	556,720 4.2	576,950 1.9	595,535 1.5	

ご利用にあたって

- 1 県民経済計算（年度確報）は、年度を測定期間とし、相当の期間の後に必要な基礎資料が入手でき、その後膨大な基礎資料に基づいて推計作業を行うため、測定対象年度の終了から公表まで約1年8ヶ月を要します。また、測定期間を1年としていることから短期変動は観察できません。
一方、四半期速報は、経済動向の短期的な変動をタイムリーに把握するため、公表済みの年度確報の数値を基礎として、早期に簡易な方法で予測値を推計、公表するものです。当該期の年度確報が公表されるまでの暫定値としてご利用ください。
- 2 四半期速報の内容は年度確報（支出側）をベースにしています。ただし、四半期速報では、年度確報と比べて表章項目が省略または統合されており、項目が一致していませんのでご注意ください。
- 3 四半期速報における推計方法の概略は次のとおりです。
 - (1) 表章項目ごとに、主として回帰分析（一部項目は積み上げ方式）により推計します。
 - (2) 回帰分析による推計では、各項目ごとに既知の年度確報値を四半期値に分割します。そして、その増減と関連が深く早期に得られる指標（補助系列）を用い作成した回帰式を使い、四半期の名目値を推計します。
 - (3) 平成12年暦年基準のデフレーターを用い、固定基準年方式により名目値を実質化します。
 - (4) アメリカ商務省センサス局法（X-12-ARIMA）を用いて季節調整を行います。
- 4 推計に使用する基礎資料の数値改訂や、季節調整の再計算に伴い、公表のたびに過去に遡って数値を改訂します。また、新しく確報が公表された場合も、その数値を基礎として推計し直します。従って、四半期速報の数値を利用される場合は常に最新の公表値をご利用ください。
- 5 四捨五入の関係上、各項目の数値の合計が総計に一致しない場合があります。
- 6 内容についての照会先
島根県政策企画局 統計調査課 調査分析グループ
TEL 0852 (22) 5070

〈回帰分析とは〉

推計対象の項目の数値をY、補助系列の数値をX、回帰式で説明できない残差をeとした場合、回帰式は $Y = a + bX + e$ と表せます。この回帰式に対し、残差の2乗の和が最小になるようa、bを求めます。時系列データのうち最新のYの値はわからないがXの値はわかる場合、上記の方法で求めた式のXに値を代入するとYの値を推計できます。

このように、回帰分析は、回帰式を使い既知のデータを利用して未知の数値を推計するための手法です。

(1) 島 根 県

年 月	世 帯 数 (年度末)	推 計 人 口		労 働						
		各 年 10 月 1 日 各 月 初 (人)	月 (年) 間 人 口 増 減 (1)	常用雇用指数(3) (平成17年=100)	名目賃金指数(3) (平成17年=100)	労働時間指数(3) (平成17年=100)	一 般 職 業 紹 介 (4) (パートタイムを含む) (人)		雇用保険受 給者実人員 (一般)(5) (人)	
				常用労働者 (製造業)	きまって支給す る給与(製造業)	所定外労働時間 (製造業)	月間有効 求職者数	月間有効 求 人 数		
平成 17	271,033	(2) 742,223	△ 6,934	100.0	100.0	100.0	14,512	11,927	4,621	
18	272,241	736,882	△ 5,341	99.2	101.4	104.0	14,259	12,790	4,322	
19	273,450	731,652	△ 5,230	104.9	107.5	115.7	14,029	12,704	4,162	
20	274,839	725,202	△ 6,450	106.5	108.4	110.6	14,246	11,246	4,272	
21	276,298	720,112	△ 5,090	104.1	103.1	69.2	15,601	9,588	4,961	
平成 22. 3	276,298	718,810	△ 371	103.6	112.5	115.3	15,870	10,541	3,846	
4	...	716,164	△ 2,646	104.5	111.9	101.9	16,795	9,701	4,061	
5	...	716,559	395	104.4	109.4	93.0	16,216	8,925	3,855	
6	...	716,327	△ 232	104.5	112.4	103.8	15,577	9,417	4,267	
7	...	716,185	△ 142	104.3	112.3	103.2	14,881	9,375	4,390	
8	...	715,971	△ 214	104.5	111.3	104.5	14,553	10,126	4,279	
9	...	715,693	△ 278	104.4	113.1	110.2	14,870	11,693	4,042	
10	...	716,354	△ 255	104.4	112.7	103.8	14,383	11,823	3,732	
11	...	716,151	△ 203	104.8	111.7	97.5	13,612	11,798	3,569	
12	...	715,898	△ 253	104.6	110.7	94.9	12,546	10,931	3,257	
平成 23. 1	...	715,548	△ 350	104.9	109.3	95.5	12,931	11,040	3,202	
2	...	714,927	△ 621	104.7	112.2	104.5	13,587	11,758	3,107	
3	277,675	714,444	△ 483	104.7	112.9	108.3	14,930	12,693	3,185	
前 月 比	—	99.9	—	—	—	—	109.9	108.0	102.5	
前年同月比	—	99.4	—	—	—	—	94.1	120.4	82.8	
資 料	市 町 村 課	統 計 調 査 課				島 根 労 働 局				

注 (1)月間人口増減数は、前月中の数値である。H22.10の推計人口はH22年国勢調査の国速報値のため前月中の人口移動数を加減した値と一致しない。(2)平成17年国勢調査確定値。(3)常用雇用指数・名目賃金指数・労働時間数は30人以上規模事業所の数値である。(4)一般職業紹介は新規学卒者を除きパートタイムを含む。また、各年は年度平均。(5)雇用保険受給者実人員(一般)の各年は、年度平均。

(2) 全 国

年 月	世 帯 数 (年度末)	推 計 人 口		労 働					
		各 年 10 月 1 日 各 月 初 (人)	月 (年) 間 人 口 増 減	常用雇用指数(2) (平成17年=100)	名目賃金指数(2) (平成17年=100)	労働時間指数(2) (平成17年=100)	一 般 職 業 紹 介 (3) (パートタイムを含む) (1,000人)		雇用保険受 給者実人員 (一般)(4) (1,000人)
				常用労働者 (製造業)	きまって支給す る給与(製造業)	所定外労働時間 (製造業)	月間有効 求職者数	月間有効 求 人 数	
平成 17	51,101,820	(1) 127,767,994	△ 18,994	100.0	100.0	100.0	2,247	2,208	628
18	51,713,048	127,769,510	1,516	101.0	100.7	103.5	2,147	2,284	583
19	52,324,877	127,770,794	1,284	101.9	100.8	104.4	2,073	2,109	567
20	52,877,703	127,692,273	△ 78,521	103.3	100.7	97.8	2,217	1,707	607
21	53,362,801	127,509,567	△ 182,706	101.3	95.8	65.9	2,811	1,262	855
平成 22. 3	53,362,801	127,426,778	18,275	99.6	98.5	87.1	2,847	1,412	696
4	...	127,445,053	△ 31,837	100.7	99.5	86.5	3,010	1,347	678
5	...	127,413,216	19,516	100.6	98.1	80.9	2,920	1,278	670
6	...	127,432,732	17,727	100.4	99.4	85.4	2,852	1,333	725
7	...	127,450,459	△ 11,738	100.3	99.7	89.9	2,739	1,360	721
8	...	127,438,721	△ 52,164	100.2	99.0	87.6	2,666	1,417	729
9	...	127,386,557	18,827	100.2	99.6	89.9	2,640	1,513	694
10	...	128,056,026	r 5,812	100.1	99.4	89.9	2,615	1,564	651
11	...	r 128,061,838	...	100.1	99.7	91.6	2,539	1,574	637
12	...	p 127,390,000	...	100.0	99.4	91.6	2,384	1,483	607
平成 23. 1	...	p 127,370,000	...	99.5	97.4	82.0	2,429	1,547	589
2	...	p 127,370,000	...	99.3	99.2	89.9	2,491	1,643	569
3	...	p 127,960,000	...	99.2	98.5	85.4	2,672	1,725	572
前 月 比	—	—	—	—	—	—	107.3	105.0	—
前年同月比	—	—	—	—	—	—	93.9	122.2	—
資 料	総 務 省	総 務 省		厚 生 労 働 省					

注 (1)平成17年国勢調査確定値。(2)常用雇用指数・名目賃金指数・労働時間数は30人以上規模事業所の数値である。(3)一般職業紹介は新規学卒者を除きパートタイムを含む。また、各年は年度平均。(4)雇用保険受給者実人員(一般)の各年は、年度平均。

主要統計指標

(1) 島

年 月	鉱工業		商業	金 融		建 築		
	生産指数(平成17年=100)(6)		大型小売店販売額	国内銀行勘定(7)		手形交換高 (松江手形交換所) (100万円)	新設住宅 着工戸数	建 築 物 着 工 棟 数
	原 指 数	季節調整 済 指 数	(100万円)	預金残高 (100万円)	貸出金残高 (100万円)			
平成 17	100.0	—	65,857	1,921,475	1,025,792	137,572	4,257	3,792
18	102.7	—	62,163	1,960,885	990,957	124,191	4,181	4,031
19	105.2	—	62,448	1,956,712	984,556	179,961	3,731	3,365
20	98.0	—	63,655	1,977,637	977,614	193,154	3,232	3,065
21	77.3	—	59,876	2,082,936	989,457	150,213	2,631	2,650
平成 22.								
3	103.2	96.3	4,741	2,082,936	989,457	15,077	124	147
4	95.3	95.3	4,686	2,079,448	965,845	13,935	201	265
5	89.3	100.5	4,746	2,112,703	960,283	12,497	141	187
6	99.6	98.3	4,730	2,142,360	956,329	12,012	191	274
7	99.2	94.1	4,941	2,129,181	963,617	9,553	298	265
8	86.2	92.0	5,259	2,112,315	963,750	14,026	268	258
9	99.6	93.0	4,406	2,074,871	971,350	11,088	199	251
10	93.5	91.6	4,706	2,073,088	966,323	7,879	267	243
11	96.5	90.7	4,562	2,091,463	962,701	12,136	170	273
12	98.6	94.5	6,220	2,095,566	973,573	9,741	269	268
平成 23.								
1	86.7	99.2	4,962	2,076,981	971,045	12,282	132	169
2	92.6	97.9	4,290	2,084,972	972,786	10,333	183	178
3	99.9	93.2	4,283	3,630,219	1,836,754	12,388	314	263
前 月 比	107.9	95.2	99.8	174.1	188.8	119.9	171.6	147.8
前年同月比	96.8	96.8	90.3	174.3	185.6	82.2	253.2	178.9
資 料	統計調査課		経済産業省	日本銀行松江支店		島根県銀行協会	国土交通省	

注 (6)平成20年7月号より平成17年基準指数を掲載。(7)国内銀行勘定の各年は年度末残高。国内銀行勘定は、第2地銀を含むベースで週及調整。

(2) 全

年 月	鉱工業		商業	金 融		建 築		
	生産指数(平成17年=100)(5)		大型小売店販売額	国内銀行勘定(6)		手形交換高 (十億円)	新設住宅 着工戸数	建 築 物 着 工 棟 数
	原 指 数	季節調整 済 指 数	(100万円)	預金残高 (十億円)	貸出金残高 (十億円)			
平成 17	100.0	—	21,328,351	534,150	410,759	529,120	1,236,175	725,614
18	104.5	—	21,144,975	539,942	413,496	477,925	1,290,391	731,681
19	107.4	—	21,198,775	554,530	419,419	463,260	1,060,741	637,377
20	103.8	—	20,951,100	569,627	437,537	432,975	1,093,485	629,255
21	81.1	—	19,775,777	582,639	427,612	373,534	809,069	533,509
平成 22.								
3	102.1	95.2	1,583,146	582,639	427,612	38,951	65,008	42,626
4	91.3	95.8	1,546,348	581,232	422,271	36,885	66,568	44,656
5	87.6	95.7	1,565,621	583,137	420,709	31,695	59,911	45,163
6	98.2	94.3	1,563,444	583,715	422,016	34,479	68,688	51,910
7	98.4	94.6	1,718,942	577,552	420,723	28,307	68,785	51,099
8	90.1	94.5	1,549,965	578,246	419,424	30,814	71,972	52,843
9	101.8	93.7	1,477,757	581,199	423,413	30,763	71,998	51,140
10	95.2	92.4	1,580,938	576,499	419,262	27,233	71,390	51,890
11	98.1	93.9	1,632,500	579,207	417,436	29,467	72,838	51,117
12	98.1	96.2	2,043,545	579,679	420,417	29,999	74,517	51,340
平成 23.								
1	86.8	96.2	1,740,596	578,666	418,077	28,315	66,709	44,225
2	91.8	97.9	1,446,920	582,891	418,616	25,957	62,252	42,733
3	88.7	82.7	1,511,451	—	—	34,406	63,419	44,023
前 月 比	96.6	84.5	104.5	—	—	132.5	101.9	103.0
前年同月比	86.9	86.9	95.5	—	—	88.3	97.6	103.3
資 料	統計調査課		経済産業省	日 本 銀 行		国土交通省		

注 (5)平成20年4月号より平成17年基準指数を掲載。(6)国内銀行勘定の各年は年度末残高。国内銀行勘定は、第2地銀を含むベースで週及調整。国内銀行勘定は平成5年よりオフショア金融を含んでいる。また、平成9年からは平成8年までの「全国銀行」に信託銀行子会社及び信託業務を含む外国系銀行を加えた数値を掲載。(7)鉱工業生産指数は、年間補正により平成22年1月以降の指数に変更があります。

根 県

電力 総販売電力量 (1000kWh) (8)	物 価				家 計		事 故 交通事故 発生件数 (道路)
	消費者物価指数(平成17年=100)(9)				勤労者世帯(松江市)(10)		
	(松江市) (総合)	(松江市) (食料)	(松江市) (住居)	(松江市) (交通・通信)	実収入(円)	消費支出(円)	
4,974,026	100.0	100.0	100.0	100.0	598,147	352,189	3,017
5,032,338	100.5	99.5	101.8	100.1	567,045	319,559	2,782
5,247,401	100.6	100.9	101.4	100.3	548,118	314,366	2,676
5,096,204	102.2	104.2	102.0	102.6	569,517	315,682	2,199
4,921,128	100.7	104.3	101.4	97.2	530,019	303,894	2,209
438,626	100.4	103.3	102.0	98.0	423,569	339,205	206
446,278	100.4	104.6	102.0	97.9	415,318	304,478	143
395,311	100.6	104.6	102.0	98.5	405,077	263,239	166
394,053	100.3	103.6	102.0	98.4	780,151	276,551	161
436,636	100.0	103.6	102.0	98.7	545,549	309,781	153
475,451	100.5	105.0	102.0	99.4	467,251	355,927	157
502,448	100.7	105.3	102.0	98.4	427,192	242,473	171
421,136	101.2	105.7	101.9	98.2	502,397	263,251	169
412,755	100.7	104.1	101.9	97.9	431,931	334,642	151
438,519	99.9	103.2	99.9	98.2	1,073,544	347,389	187
510,394	99.6	103.3	99.9	98.7	471,057	294,416	137
497,591	99.5	103.0	99.9	98.7	518,277	341,992	141
455,724	100.0	102.4	100.7	100.5	434,266	342,318	128
91.6	100.5	99.4	100.8	101.8	83.8	100.1	90.8
103.9	99.6	99.1	98.7	102.6	102.5	100.9	62.1
中国電力	統 計 調 査 課				総 務 省		警察本部

注 (8)電力は年度計。(9)平成19年6月以降、農業物価指数の県値が公表されなくなったことにもない、消費者物価指数のみ掲載。全国値は、5 農業物価指数(全国)に掲載。(10)平成20年1月以降、農林漁家世帯を除く結果表が廃止されたことにもない、農林漁家世帯を含む数値を掲載。【平成20年3月号より遡及して記載。】

国

電力 総販売電力量 (100万kWh) (7)	物 価				家 計		事 故 交通事故 発生件数 (道路)
	消費者物価指数(平成17年=100)(8)				勤労者世帯(全 国)(9)		
	総 合	食 料	住 居	交通・通信	実収入(円)	消費支出(円)	
882,559	100.0	100.0	100.0	100.0	524,585	329,499	933,828
889,423	100.3	100.5	100.0	100.3	525,719	320,231	886,864
919,544	100.3	100.8	99.8	100.4	528,762	323,459	832,454
888,935	101.7	103.4	100.0	102.4	534,235	324,929	766,147
858,516	100.0	103.2	99.7	97.8	518,226	319,060	737,474
73,297	99.6	102.6	99.5	98.4	439,410	352,552	62,389
74,205	99.6	103.5	99.5	98.6	474,616	331,621	58,406
68,867	99.7	103.4	99.4	99.3	421,413	303,326	56,882
67,600	99.7	103.7	99.4	98.9	733,886	297,809	58,648
76,929	99.2	102.6	99.4	98.7	562,094	316,659	61,833
84,928	99.5	103.5	99.3	98.9	470,717	323,758	62,092
85,723	99.8	104.6	99.3	98.2	425,771	307,437	59,233
71,433	100.2	104.5	99.2	98.1	494,398	320,727	61,384
68,515	99.9	103.6	99.2	98.0	431,281	309,548	62,938
71,868	99.6	102.6	99.2	98.3	895,511	349,495	70,535
83,850	99.4	103.1	99.1	98.6	419,728	317,907	55,210
80,256	99.3	103.0	99.1	98.7	470,071	283,611	52,703
72,244	99.6	102.7	99.1	100.1	421,975	314,117	57,776
90.0	100.3	99.7	100.0	101.4	89.8	110.8	109.6
98.6	100.0	100.1	99.6	101.7	96.0	89.1	92.6
電気事業連合会	総 務 省				総 務 省		警察庁

注 (8)電力は年度計。(9)平成19年6月以降、農業物価指数の県値が公表されなくなったことにもない、消費者物価指数のみ掲載。全国値は、5 農業物価指数(全国)に掲載。(10)平成20年1月以降、農林漁家世帯を除く結果表が廃止されたことにもない、農林漁家世帯を含む数値を掲載。【平成20年3月号より遡及して記載。】

1 官 署 別 気 象 (平成23年 2 月)

地 域	平均気圧 (hpa)		気 温 (°C)						日照時間 (h)		降水量 (mm)	
			平均		最 高		最 低					
	現地	海面	本年	平年	本年	平年	本年	平年	本年	平年	本年	平年
松江地方気象台												
上旬	1014.2	1017.0	4.3	5.9	8.7	10.7	1.2	1.8	25.8	39.9	57.5	37.7
中旬	1015.8	1018.6	7.1	7.1	13.2	12.1	2.1	2.6	46.1	44.9	31.0	40.1
下旬	1018.7	1021.5	6.6	8.7	11.7	13.7	2.3	4.2	64.4	51.7	25.5	50.2
月平均・月合計	1016.3	1019.1	6.0	7.3	11.2	12.2	1.9	2.9	136.3	136.4	114.0	128.0
浜田特別地域気象観測所												
上旬	1015.1	1017.7	5.7	7.2	8.9	11.3	2.6	3.1	31.3	41.1	30.0	37.7
中旬	1016.5	1019.1	8.3	8.1	12.9	12.3	4.1	3.8	46.1	44.9	19.0	36.7
下旬	1019.2	1021.8	7.6	9.5	11.9	13.7	3.7	5.2	64.9	54.2	17.5	48.0
月平均・月合計	1017.0	1019.6	7.2	8.3	11.2	12.5	3.4	4.0	142.3	140.2	66.5	122.3
西郷測候所												
上旬	1012.9	1016.4	3.8	5.3	7.9	9.6	0.0	1.0	38.4	43.2	32.0	34.1
中旬	1014.7	1018.1	6.4	6.3	10.7	10.8	1.6	1.5	54.1	48.2	40.0	36.4
下旬	1017.6	1021.1	5.4	7.8	10.5	12.1	0.9	3.3	67.4	56.2	48.0	44.1
月平均・月合計	1015.1	1018.6	5.2	6.5	9.7	10.9	0.8	2.0	159.9	147.6	120.0	114.6

注 平年値は30年間の平均 (S46~H12)。
) : 統計値を求める対象となる資料の一部が欠けているが、その範囲が許容の範囲内の値。
] : 統計値を求める対象となる資料が、許容する範囲内の資料数を満たさず、十分な信頼を保障できない値である。
 資料 松江地方気象台

2 地域気象観測所(アメダス)の気象 (平成23年 2 月)

地 域	気 温 (°C)							降水量 (mm)	風 向・風 速 (m/s)					日照時間 (h)
	平均	最高	月極値	起日	最低	月極値	起日		平均	最多	最 大			
								風速			風 向	起日		
松江地方気象台	6.0	11.2	19.3	14	1.9	-2.4	18	114.0	3.2	W	13.8	W	25	136.3
浜田特別地域気象観測所	7.2	11.2	18.2	20	3.4	-0.6	18	66.5	3.8	ENE	13.7	SSW	25	142.3
出雲観測所	6.0	10.5	17.6	14	1.1	-3.7	18	97.0	2.4	W	8.8	WNW	16	139.5
益田 "	7.2	11.7	18.4	19	2.9	-1.6	18	84.0	2.0	WNW	6.9	S	20	142.0
大田 "	6.2	10.8	18.3	14	2.3	-2.1	18	71.5	2.6	SE	10.5	NW	16	136.1
鹿島 "	5.7	10.3	18.3	14	1.3	-2.9	18	84.5	2.6	W	11.6	W	25	134.9
横田 "	2.0	7.7	17.5	13	-2.8	-9.5	17	109.5	1.5	W	8.6	WNW	24	120.1
掛合 "	4.2	9.2	18.6	13	0.0	-6.0	18	121.5	1.5	SSE	7.5	N	16	107.4
赤名 "	1.6	6.8	15.1	31	-3.0	-10.0	18	110.5	1.0	N	5.0	N	2	108.1
川本 "	4.7	10.7	20.4	13	0.0	-4.2	17	102.0	1.3	WSW	6.8	S	20	111.7
瑞穂 "	2.1	8.6	18.1	13	-3.0	-9.5	18	110.0	1.2	W	8.1	W	24	124.2
弥栄 "	2.9	8.7	18.2	13	-2.1	-9.4	18	96.0	1.6	N	7.4	NW	16	115.6
津和野 "	5.2	11.2	19.9	13	0.4	-3.8	18	86.5	1.5	SSW	8.3	SSW	20	122.3
吉賀 "	4.0	9.9	19.5	13	-0.9	-4.8	18	77.5	2.1	NE	12.9	ENE	16	118.4
西郷特別地域気象観測所	5.2	9.7	17.2	14	0.8	-3.6	18	120.0	3.0	NW	15.6	W	25	159.9
海士観測所	6.1	9.9	16.9	14	1.3	-3.9	18	98.5	2.5	W	12.1	W	25	147.1

注) : 統計値を求める対象となる資料の一部が欠けているが、その範囲が許容の範囲内の値。
] : 統計値を求める対象となる資料が、許容する範囲内の資料数を満たさず、十分な信頼を保障できない値である。
 X : 統計値を求める対象となる資料が、参考値もしくは欠測により全く統計値を求めることができない。
 風向 16方位 E……東 W……西 S……南 N……北
 資料 松江地方気象台

3 推 計 人 口 (1) 島 根 県

単位：人

年 月	月 初 推 計 人 口 各年10月1日・各月初			月 (年) 間 人 口 増 減 (1)							
				自 然 動 態			社 会 動 態			差引増減	
	総 数	男	女	出生児数	死亡者数	自然増加	転入者数	転出者数	社会増加		
平成 19	(2) 731,652	348,437	383,215	5,854	8,527	△ 2,673	24,900	27,457	△ 2,557	△ 5,230	
20	(2) 725,202	345,360	379,842	5,885	9,058	△ 3,173	23,314	26,591	△ 3,277	△ 6,450	
21	(2) 720,112	343,097	377,015	5,584	8,810	△ 3,226	23,029	24,893	△ 1,864	△ 5,090	
22	(2) 715,438	341,096	374,342	5,726	9,053	△ 3,327	22,350	23,697	△ 1,347	△ 4,674	
平成 22.	2	(2) 719,181	342,727	376,454	484	903	△ 419	1,094	987	107	△ 312
3	(2) 718,810	342,541	376,269	452	777	△ 325	1,208	1,254	△ 46	△ 371	
4	(2) 716,164	341,150	375,014	501	822	△ 321	4,542	6,867	△ 2,325	△ 2,646	
5	(2) 716,559	341,495	375,064	485	799	△ 314	4,907	4,198	709	395	
6	(2) 716,327	341,406	374,921	431	740	△ 309	1,291	1,214	77	△ 232	
7	(2) 716,185	341,395	374,790	509	647	△ 138	1,228	1,232	△ 4	△ 142	
8	(2) 715,971	341,308	374,663	493	695	△ 202	1,436	1,448	△ 12	△ 214	
9	(2) 715,693	341,203	374,490	504	753	△ 249	1,416	1,445	△ 29	△ 278	
10	(3) 716,354	341,515	374,839	491	667	△ 176	1,375	1,454	△ 79	△ 255	
11	(4) 716,151	341,406	374,745	460	700	△ 240	1,419	1,382	37	△ 203	
12	(4) 715,898	341,277	374,621	495	841	△ 346	1,293	1,200	93	△ 253	
平成 23.	1	(4) 715,548	341,155	374,393	473	789	△ 316	1,101	1,135	△ 34	△ 350
2	(4) 714,927	340,856	374,071	483	1,053	△ 570	1,001	1,052	△ 51	△ 621	
3	(4) 714,444	340,678	373,766	411	825	△ 414	1,194	1,263	△ 69	△ 483	
4	(4) 711,932	339,311	372,621	444	847	△ 403	4,421	6,530	△ 2,109	△ 2,512	

注 (1)島根県人口移動調査によるもの。社会移動は県内の移動を含む。
 (2)平成17年国勢調査人口を基準としている。
 (3)平成22年10月1日現在の推計人口は、平成22年国勢調査の国速報値としている。このため、前月中の人口移動数を加減した数値と一致しない。また、男女別人口については、平成22年国勢調査の国速報値では公表されないため、国確報値が公表されるまでの間は、平成17年国勢調査人口を基準として推計した平成22年10月1日現在の男女比を基に算出している。
 (4)平成22年11月1日現在以降の推計人口は、前月中の人口移動数を加減して算出している。
 資料 島根県政策企画局統計調査課「島根県推計人口」

(2) 全 国

単位：人

年 月	月 初 推 計 人 口 各年10月1日 ・ 各 月 初	月 (年) 間 人 口 増 減 (1)							
		自 然 動 態 (2)			社 会 動 態 (3)			差引増減	
		出生児数	死亡者数	自然増加	入国者数	出国者数	社会増加		
平成 19	(4) 127,770,794	1,101,117	1,103,431	△ 2,314	2,882,497	2,878,899	3,598	1,284	
20	(4) 127,692,273	1,108,335	1,142,230	△ 33,895	2,863,805	2,908,431	△ 44,626	△ 78,521	
21	(4) 127,509,567	1,086,889	1,145,847	△ 58,958	3,113,534	3,237,282	△ 123,748	△ 182,706	
22	(5) 128,056,026	1,083,324	1,187,921	△ 104,597	2,840,122	2,840,108	14	△ 104,583	
平成 22.	1	127,480,202	86,733	112,284	△ 25,551	251,039	219,448	31,591	6,040
2	127,486,242	82,615	98,257	△ 15,642	179,187	223,009	△ 43,822	△ 59,464	
3	127,426,778	89,484	103,865	△ 14,381	256,353	223,697	32,656	18,275	
4	127,445,053	87,690	99,105	△ 11,415	208,110	228,532	△ 20,422	△ 31,837	
5	127,413,216	87,873	98,628	△ 10,755	199,610	169,339	30,271	19,516	
6	127,432,732	90,868	90,973	△ 105	195,732	177,900	17,832	17,727	
7	127,450,459	93,298	95,294	△ 1,996	228,115	237,857	△ 9,742	△ 11,738	
8	127,438,721	93,622	96,440	△ 2,818	264,891	314,237	△ 49,346	△ 52,164	
9	127,386,557	93,907	92,346	1,561	227,098	209,832	17,266	18,827	
r	10	(5) 128,056,026	93,090	98,753	△ 5,663	197,932	186,457	11,475	5,812
r	11	(6) 128,061,838	
p	12	127,390,000	
p	平成 23.1	127,370,000	
p	2	127,370,000	
p	3	127,960,000	
p	4	127,970,000	

注 (1)各年分の人口増減は前年10月～当年9月の計。(2)「人口動態統計」(厚生労働省)による。
 (3)「出入国管理統計」(法務省)による。(4)平成17年国勢調査による人口を基準人口としている。
 (5)平成22年国勢調査による人口速報集計による人口としている。
 (6)平成22年国勢調査人口速報集計による人口を基準としている。
 資料 総務省統計局「人口推計月報」

4 市 町 村 別 推 計

市 町 村	推 計 人 口 (平成23年4月1日現在)			前 月 中 の 人 口 移 動										
	総 数	男	女	自 然 動 態			社 会 動 態						人 口 増 減	
				出 生	死 亡	増 減	入			出				
							県 外	県 内	計	県 外	県 内	計		
県 計	711,932	339,311	372,621	444	847	△ 403	2,236	2,185	4,421	4,345	2,185	6,530	△ 2,109	△ 2,512
市 計	592,692	282,350	310,342	381	680	△ 299	1,883	1,749	3,632	3,738	1,711	5,449	△ 1,817	△ 2,116
郡 計	119,240	56,961	62,279	63	167	△ 104	353	436	789	607	474	1,081	△ 292	△ 396
松 江 市	192,281	92,346	99,935	125	172	△ 47	827	564	1,391	1,609	541	2,150	△ 759	△ 806
浜 田 市	61,317	29,106	32,211	26	71	△ 45	211	245	456	464	191	655	△ 199	△ 244
出 雲 市	143,412	68,599	74,813	116	170	△ 54	439	422	861	778	395	1,173	△ 312	△ 366
益 田 市	49,627	23,326	26,301	33	58	△ 25	108	121	229	260	132	392	△ 163	△ 188
大 田 市	37,775	17,651	20,124	15	59	△ 44	99	126	225	150	146	296	△ 71	△ 115
安 来 市	41,295	19,603	21,692	28	54	△ 26	82	83	165	155	81	236	△ 71	△ 97
江 津 市	25,475	11,854	13,621	10	30	△ 20	58	66	124	161	92	253	△ 129	△ 149
雲 南 市	41,510	19,865	21,645	28	66	△ 38	59	122	181	161	133	294	△ 113	△ 151
八 束 郡	14,348	6,909	7,439	9	9	0	41	62	103	75	58	133	△ 30	△ 30
東 出 雲 町	14,348	6,909	7,439	9	9	0	41	62	103	75	58	133	△ 30	△ 30
仁 多 郡	14,307	6,793	7,514	6	29	△ 23	29	52	81	79	63	142	△ 61	△ 84
奥 出 雲 町	14,307	6,793	7,514	6	29	△ 23	29	52	81	79	63	142	△ 61	△ 84

注 1 この推計人口は、平成22年国勢調査人口を基にして、その後、毎月実施している「島根県人口移動調査」の結果によって加減したものである。
 2 便宜上、「県外転入」には、市町村が職権により住民票に「記載」した人の数、また「県外転出」には、住民票から「消除」した人の数が含まれている。

人 口 ・ 人 口 移 動

市 町 村	推 計 人 口 (平成23年4月1日現在)			前 月 中 の 人 口 移 動											
	総 数	男	女	自 然 動 態			社 会 動 態						人 口 増 減		
				出 生	死 亡	増 減	転 入			転 出					
							県 外	県 内	計	県 外	県 内	計			
飯 石 郡	5,493	2,628	2,865	1	7	△ 6	24	24	48	35	12	47	1	△ 5	
飯 南 町	5,493	2,628	2,865	1	7	△ 6	24	24	48	35	12	47	1	△ 5	
簸 川 郡	27,637	13,564	14,073	22	24	△ 2	73	113	186	112	96	208	△ 22	△ 24	
斐 川 町	27,637	13,564	14,073	22	24	△ 2	73	113	186	112	96	208	△ 22	△ 24	
邑 智 郡	20,970	9,867	11,103	7	37	△ 30	81	54	135	87	75	162	△ 27	△ 57	
川 本 町	3,843	1,791	2,052	0	6	△ 6	14	29	43	16	35	51	△ 8	△ 14	
美 郷 町	5,305	2,510	2,795	0	13	△ 13	26	13	39	9	17	26	13	0	
邑 南 町	11,822	5,566	6,256	7	18	△ 11	41	12	53	62	23	85	△ 32	△ 43	
鹿 足 郡	15,031	6,897	8,134	5	22	△ 17	40	36	76	108	69	177	△ 101	△ 118	
津 和 野 町	8,283	3,809	4,474	3	12	△ 9	15	28	43	49	50	99	△ 56	△ 65	
吉 賀 町	6,748	3,088	3,660	2	10	△ 8	25	8	33	59	19	78	△ 45	△ 53	
隠 岐 郡	21,454	10,303	11,151	13	39	△ 26	65	95	160	111	101	212	△ 52	△ 78	
海 士 町	2,319	1,153	1,166	0	3	△ 3	6	3	9	18	21	39	△ 30	△ 33	
西ノ島町	3,112	1,497	1,615	2	3	△ 1	12	11	23	14	21	35	△ 12	△ 13	
知 夫 村	660	335	325	0	1	△ 1	7	5	12	5	2	7	5	4	
隠岐の島町	15,363	7,318	8,045	11	32	△ 21	40	76	116	74	57	131	△ 15	△ 36	

5 農 業 物 価 指 数 (全国) (平成17年=100)
(1) 農 産 物 価 格 指 数

年 月	農産物 総 合	米	野菜	果実	工 芸 農作物	花き	畜産物	鶏卵	生乳	肉畜	子畜
ウエイト	10000	2468	2414	1045	626	741	2075	114	818	776	328
平成 19	97.6	95.0	100.6	110.1	88.1	100.7	99.5	86.0	97.2	102.4	104.4
20	97.7	94.7	104.8	100.8	85.2	98.6	101.6	100.7	102.3	106.3	89.6
21	95.7	98.0	100.7	91.5	83.6	93.0	98.5	89.2	110.4	94.3	82.4
p 22	102.0	94.1	115.7	119.4	84.1	98.7	99.5	98.9	108.3	95.9	87.9
平成 22.	97.8	97.1	106.2	91.3	104.7	77.3	99.1	95.2	106.4	97.6	87.2
5	99.0	97.1	111.4	114.3	54.4	80.0	102.0	96.6	108.5	102.1	89.9
6	99.1	97.1	105.8	132.3	28.8	92.3	101.0	95.9	108.6	99.6	88.7
7	98.6	96.4	102.8	121.5	59.7	109.1	99.2	87.9	107.8	97.1	86.4
8	106.3	93.0	129.3	119.3	103.4	109.9	100.6	104.0	106.9	99.4	87.6
9	103.3	89.8	128.6	114.0	84.7	90.7	100.0	105.9	110.1	93.8	89.0
10	110.2	87.7	139.2	154.8	82.1	108.6	99.5	108.1	109.6	93.8	89.3
11	100.8	87.3	108.0	141.0	80.7	97.0	104.0	127.2	113.5	96.8	93.7
12											
平成 23.	102.2	85.6	116.4	134.4	103.8	97.1	99.1	99.8	106.0	94.4	93.6
1	105.1	85.6	126.4	134.1	105.7	91.6	102.3	113.6	105.6	100.0	96.8
2	100.3	85.6	113.0	103.7	116.7	92.9	103.3	109.8	106.0	102.9	97.2
3											
平成 22.	102.2	97.0	118.3	80.4	107.9	121.1	97.1	94.1	107.5	91.8	86.8

注1) 平成19年度農林水産統計業務の基本方針により農産物価指数の地方公表業務が廃止され、島根県の農産物価指数が作成されなくなりました。平成19年8月号より農産物価指数は全国値を掲載します。注2) 指数の基準時及びウエイトの参照年次が平成12年から平成17年へ改訂(平成19年7月の公表日切替え)されました。注3) 月別の数値は概数値(公表時点)です。
資料 農林水産省大臣官房統計部

(2) 農 業 生 産 資 材 価 格 指 数

年 月	農 業 生 産 資 材 総 合	種 苗 及 び 苗 木	畜 産 用 物	肥 料	飼 料	農 業 薬 剤	諸 材 料	光 熱 力	農 機 具	建 築 材	農 用 服	賃 借 料 及 び 金
ウエイト	10000	661	428	1054	1512	916	477	945	1841	497	38	1084
平成 19	105.6	100.6	102.2	106.6	118.5	99.5	102.6	116.5	99.6	106.5	99.8	99.9
20	113.6	101.8	90.2	132.1	137.5	100.2	106.5	139.2	101.1	108.0	101.0	101.5
21	111.3	102.7	85.6	148.4	120.7	109.9	111.1	105.0	104.5	108.1	102.0	102.9
p 22	109.9	102.3	88.9	132.5	115.8	110.3	110.6	112.8	104.9	107.3	101.8	103.1
平成 22.	110.4	102.1	88.8	135.7	115.7	110.2	110.4	115.9	104.9	107.1	101.8	103.4
5	110.1	102.1	89.2	132.7	115.6	110.2	110.4	115.9	104.9	107.2	101.8	103.3
6	109.7	102.2	88.2	130.0	115.5	110.3	110.6	114.8	104.9	107.2	101.8	103.2
7	109.5	102.3	87.5	129.9	115.2	110.3	110.6	114.1	104.9	107.2	101.8	103.0
8	109.5	102.3	87.9	129.7	115.2	110.3	110.7	113.4	104.8	107.2	101.8	103.6
9	109.4	102.3	88.1	129.6	115.2	110.4	110.7	113.0	104.9	107.3	101.7	103.1
10	109.5	102.3	90.3	129.7	115.3	110.4	110.9	112.8	104.9	107.4	101.8	102.8
11	109.8	102.4	93.3	130.0	115.9	110.3	110.9	113.4	104.8	107.6	101.8	102.8
12												
平成 23.	110.9	102.4	94.0	130.0	120.6	110.4	110.8	116.5	104.8	107.5	101.8	102.8
1	111.1	102.4	95.1	129.8	121.0	110.3	110.8	118.2	104.8	107.8	101.8	102.9
2	111.9	102.2	95.5	129.8	121.2	110.2	110.7	125.3	104.8	108.6	101.9	103.0
3												
平成 22.	110.2	102.5	89.9	135.8	116.6	110.1	110.4	111.1	104.9	107.5	101.8	102.9

注1) 指数の基準時及びウエイトの参照年次を平成12年から平成17年へ改訂(平成19年7月の公表日切替え)
注2) 月別の数値は概数値(公表時点)です。
資料 農林水産省大臣官房統計部

6 生 乳 生 産 処 理 状 況

単位：トン

年 月	生 乳 生 産 量	県内処理内訳		
		牛 乳 等 向 け	う ち、 業 務 用	乳 製 品 向 け
平成 18	63,793	19,709	284	1,047
19	63,299	19,175	598	1,606
20	63,752	18,363	660	1,758
21	62,906	16,462	680	2,062
平成 22.	4,669	1,435	52	114
11	4,863	1,415	54	136
12	5,069	1,335	48	129
平成 23.	4,689	1,348	43	100
1	5,331	1,457	52	174
2				
3				
平成 22.	5,610	1,381	52	136

注 月別は概数。
平成16年4月からの要領改正により、処理内訳の飲用牛乳向けを牛乳等向けとしている。
資料 中国四国農政局島根農政事務所統計部
農林水産省「牛乳生乳品統計」

7 県 内 と 畜 頭 数

単位：頭

年 月	豚	成 牛				子 牛
		和 牛	乳 牛	交 雑 牛	そ の 他 の 牛	
平成 19	84,993	3,177	1,233	362	698	1
20	78,787	3,330	978	351	817	1
21	80,107	3,440	912	531	624	—
平成 22.	6,444	288	80	31	31	—
9	6,620	333	74	20	25	—
10	7,496	395	65	33	30	—
11	7,475	316	64	19	26	—
12	6,727	234	63	14	25	—
平成 23.	6,304	304	64	12	29	—
1	7,297	332	65	13	28	—
2						
3						
平成 22.	7,213	286	64	44	22	—

注 月別は概数「その他の牛」とは、外国牛の肉専用種及び外国牛の肉専用種と和牛との交雑種
資料 中国四国農政局島根農政事務所統計部

8 松江市青果市場の卸売数量と価格

単位：t・円/kg

区分	年 月	野菜総量	だいこん	にんじん	ごぼう	たけのこ	はくさい	キャベツ	ほうれんそう	ねぎ	ブロッコリー	レタス	きゅうり
卸売	平成 18	14,083	1,159	875	116	40	1,131	1,695	360	337	191	816	650
	19	13,016	1,030	924	109	52	923	1,608	322	325	151	738	657
	20	12,666	900	888	106	48	825	1,551	335	319	177	702	624
	21	12,617	957	860	112	56	830	1,590	303	315	176	708	582
数量	平成 23. 1	828	68	62	9	0	84	114	20	24	7	34	29
	2	891	84	61	10	0	82	121	31	28	10	35	34
	3	980	65	55	9	1	78	154	34	27	17	44	45
平成 22. 3	1,006	61	73	10	2	67	130	35	28	11	46	38	
価	平成 18	230	99	163	515	197	87	103	385	425	336	190	293
	19	223	94	118	481	137	75	90	394	408	393	225	287
	20	225	95	149	533	149	84	87	369	397	354	206	277
	21	223	96	143	465	150	83	94	410	379	329	193	274
格	平成 23. 1	238	65	144	493	705	65	96	380	391	299	203	377
	2	250	95	149	514	1,198	76	113	548	485	494	276	391
	3	238	103	191	506	907	126	105	318	360	269	237	298
平成 22. 3	244	104	115	428	636	88	94	299	361	295	257	500	

区分	年 月	かぼちゃ	なす	トマト	ピーマン	さやいんげん	かんしょ	ばれいしょ	さといも	たまねぎ(国産)	しょうが	生しいたけ	えのきだけ
卸売	平成 18	380	360	550	194	44	184	912	138	1,608	82	119	262
	19	369	340	441	179	39	192	802	158	1,486	83	109	242
	20	352	297	422	169	42	196	851	137	1,500	81	90	222
	21	381	262	396	160	37	219	809	131	1,480	79	97	216
数量	平成 23. 1	19	4	9	8	0	16	57	11	106	4	7	27
	2	26	4	12	7	0	18	61	10	108	5	6	22
	3	39	7	21	10	1	15	60	6	118	5	8	22
平成 22. 3	31	6	21	9	0	22	78	10	146	6	8	21	
価	平成 18	186	278	312	485	510	309	137	271	97	609	983	363
	19	164	271	345	472	568	296	120	287	80	595	1,030	345
	20	166	262	304	454	531	276	129	298	82	737	1,069	357
	21	148	286	318	440	567	225	161	283	105	723	966	315
格	平成 23. 1	171	371	395	437	782	270	178	283	177	661	989	362
	2	160	436	418	588	1,381	289	178	321	169	691	1,058	320
	3	118	393	357	620	1,092	289	229	293	163	689	862	249
平成 22. 3	136	437	442	784	1,173	222	200	313	147	706	870	251	

区分	年 月	果実総量	みかん	いよかん	りんご(ふじ)	なし(20世紀)	ぶどう(デラウェア)	いちご	アンデスメロン	すいか	輸 入 果 実		
											バナナ	パイナップル	グレープフルーツ
卸売	平成 18	10,221	1,396	174	541	542	117	305	22	635	2,908	342	258
	19	8,154	1,247	152	526	555	93	274	14	523	1,589	340	250
	20	8,233	1,310	120	565	501	94	334	11	456	1,701	270	205
	21	8,232	1,167	115	552	453	91	310	8	398	2,215	210	212
数量	平成 23. 1	408	128	12	38	—	—	21	0	0	116	9	12
	2	447	64	40	57	—	—	32	0	0	124	12	11
	3	472	29	19	64	—	0	46	0	1	151	13	15
平成 22. 3	567	53	30	74	—	—	52	1	1	168	14	16	
価	平成 18	275	250	194	270	421	811	996	520	169	136	163	186
	19	308	229	245	287	447	882	1,010	534	182	171	167	171
	20	292	210	190	274	437	863	848	498	185	178	177	171
	21	275	205	226	252	436	758	833	482	181	165	177	164
格	平成 23. 1	289	254	343	263	—	—	1,516	528	365	157	148	169
	2	305	292	265	258	—	—	1,277	500	462	164	147	164
	3	308	355	274	243	—	8,610	949	1,035	608	164	172	168
平成 22. 3	280	226	153	241	—	—	961	531	398	165	200	149	

注 全品目を掲載していないため、各品目別の卸売数量を積み上げても野菜・果実の各総量とは合致しない。
 価格は、消費税を含んだものである。平成19年値及び月別値は概数で、卸売会社3社のうち2社を調査対象としたものである。
 資料 中国四国農政局島根農政事務所統計部「青果物卸売市場流通統計」

9 製材用素材と製材品

単位：1,000m³

年 月	製材用素材の入荷量、消費量及び在庫量			製材品の生産量、出荷量及び在庫量		
	入荷量	消費量	在庫量	生産量	出荷量	在庫量
平成 22. 3	9	9	22	6	6	9
4	11	10	23	6	6	9
5	7	9	21	5	5	9
6	10	9	22	6	6	9
7	8	10	20	6	6	9
8	10	9	21	5	6	8
9	9	8	22	5	5	8
10	10	8	24	5	5	8
11	10	10	24	6	6	8
12	9	9	24	6	6	8
平成 23. 1	7	8	23	5	5	8
2	8	8	23	5	5	8
3	10	9	24	6	6	8

注 月別は標本工場調査による概数
資料 中国四国農政局島根農政事務所統計部

10 刑法犯 主要罪種・手口別 認知・検挙状況

(平成23年 1～3月)

区分	認知件数	検挙件数	検挙人員
島根県総数	1243	594	358
凶悪犯	3	4	3
粗暴犯	34	37	36
窃盗犯	904	360	223
知能犯	45	105	38
風俗犯	12	4	3
その他	245	84	55

※ 5月6日現在の集計値(暫定値)
資料 島根県警察本部「犯罪統計」

11 交通事故発生件数・死傷者数

単位：件・人

年 月	発生 件数	死 者						傷 者					
		総 数	自動車運 転同乗中	二輪車運 転同乗中	自転車 乗用中	歩行中	その他	総 数	自動車運 転同乗中	二輪車運 転同乗中	自転車 乗用中	歩行中	その他
平成 19 20	2,676	42	15	8	2	17	0	3,089	2,269	252	319	244	5
21	2,199	42	16	8	3	15	0	2,492	1,780	216	269	220	7
22	2,209	33	11	5	4	11	2	2,493	1,811	218	235	228	1
	1,977	31	11	6	4	10	0	2,261	1,652	179	223	203	4
平成 22. 1	158	1	—	—	1	—	—	175	130	17	14	14	—
2	155	4	—	1	—	3	—	171	120	12	19	20	—
3	206	3	3	—	—	—	—	230	185	14	19	12	—
4	143	1	—	1	—	—	—	176	128	11	17	19	1
5	166	2	—	2	—	—	—	196	137	20	19	19	1
6	161	3	2	1	—	—	—	189	145	15	12	17	—
7	153	2	—	—	—	2	—	183	143	13	19	8	—
8	157	3	2	—	1	—	—	183	127	19	26	10	1
9	171	1	—	—	—	1	—	203	160	14	15	13	1
10	169	5	—	—	2	3	—	182	123	15	27	17	—
11	151	2	2	—	—	—	—	165	106	20	16	23	—
12	187	4	2	1	—	1	—	208	148	9	20	31	—
平成 23. 1	137	3	—	—	—	3	—	152	111	7	4	30	—
2	141	—	—	—	—	—	—	164	131	9	9	15	—
3	128	1	1	—	—	—	—	151	116	8	13	14	—

資料 島根県警察本部交通企画課

12 建築着工状況

単位：1,000m²・百万円

年 月	建 築 物			新 設 住 宅								
	棟 数	着 工 床面積	工事費 予定額	戸 数	うち木造	床面積 の合計	資 金 別		利 用 関 係 別			
							民 間 (戸)	公 的 (戸)	持 家 (戸)	貸 家 (戸)	給与住宅 (戸)	分譲住宅 (戸)
平成 17 18	3,792	770	118,461	4,257	2,436	386	3,740	517	1,576	2,129	109	443
19	4,031	954	169,924	4,181	2,445	409	3,977	204	1,794	1,924	40	423
20	3,365	955	144,758	3,731	2,236	357	3,325	406	1,617	1,518	215	381
21	3,065	683	103,963	3,345	2,270	309	2,931	414	1,417	1,485	70	373
	2,650	499	84,746	2,631	1,809	255	2,195	436	1,341	1,031	71	188
平成 22. 3	147	17	2,660	124	96	12	100	24	64	58	1	1
4	265	50	7,705	201	171	21	186	15	137	49	12	3
5	187	28	9,311	141	114	16	126	15	100	35	—	6
6	274	51	8,911	191	168	22	147	44	146	35	4	6
7	265	58	9,118	298	166	24	254	44	125	141	31	1
8	258	53	9,030	268	212	23	224	44	133	130	—	5
9	251	46	8,558	199	165	22	146	53	132	57	3	7
10	243	71	12,026	267	210	23	234	33	123	136	1	7
11	273	49	8,015	170	148	20	134	36	130	25	5	10
12	268	46	7,184	269	183	23	247	22	122	127	12	8
平成 23. 1	169	28	4,128	132	98	12	100	32	65	60	1	6
2	178	29	3,964	183	102	17	145	38	87	91	2	3
3	263	43	6,863	314	281	27	282	32	134	172	—	8

注 建築基準法により届出のあった建築工事届による着工建築物。対象は床面積延10平方メートルを超える建築物。公的資金=公営+住宅金融公庫+都市再生機構+その他 資料 国土交通省「建設統計月報」(建築動態統計)

13 火災発生状況

単位：件・㎡・a・人

年 月	出 火 件 数				焼 損 棟 数	焼 損 面 積		死 傷 者 数		り 災 世帯数	損 害 見 積 額 (1,000円)
	総 数	建 物	林 野	その他		建物(㎡)	林野(a)	死 者	負 傷 者		
平成 17	401	200	48	153	291	11,439	484	11	53	157	648,848
18	374	185	35	154	266	14,891	360	23	50	145	625,713
19	377	179	35	163	267	12,473	3,109	10	42	155	779,657
20	345	155	39	151	232	11,054	517	11	52	121	869,041
21	341	155	46	140	230	11,491	231	9	43	105	550,858
22	360	148	32	180	108	11,853	1,602	17	49	149	602,672
平成 21.10	27	18	2	7	14	754	1	1	2	19	59,118
11	9	7	0	2	3	307	0	0	0	3	30,034
12	15	8	1	6	2	457	0	1	6	4	22,034
平成 22. 1	25	12	1	12	15	958	0	4	4	20	93,379
2	31	12	2	17	10	1,698	56	3	6	11	89,008
3	20	11	1	8	6	678	5	1	2	10	21,326
4	25	15	2	8	5	1,146	11	0	3	12	47,774
5	26	11	5	10	0	763	139	0	5	6	32,778
6	33	14	2	17	11	952	20	3	8	20	35,282
7	26	13	1	12	17	1,378	0	1	3	17	35,498
8	58	11	7	40	18	1,040	31	1	2	14	99,180
9	46	15	7	24	16	1,762	1,328	0	5	14	71,423
10	24	7	1	16	1	173	3	1	2	5	7,464
11	19	13	0	6	3	243	1	0	5	6	26,668
12	27	14	3	10	6	841	8	3	4	14	42,892

注 平成22年計及び月別は概数。建物焼損面積の年計は床面積+表面積。月別は床面積のみ。

資料 島根県総務部消防防災課

14 県内一般有料道路及び高速道路利用状況

単位：台

年 度 年 月	安来IC (一般有 料道路)	松江玉造 IC	宍 道 IC	斐 川 IC	出 雲 IC	三刀屋木次 IC	江津IC (一般有 料道路)	江津西IC (一般有 料道路)	浜田東IC (一般有 料道路)	浜 田 IC	旭 IC	瑞 穂 IC	六日市 IC
平成 16	3,565,533	2,707,247	—	—	—	678,098	665,603	112,350	99,135	1,455,110	257,220	361,095	321,868
17	3,362,660	2,619,505	—	—	—	661,855	588,040	97,629	96,253	1,363,574	257,143	351,233	341,634
18	3,404,192	2,501,437	958,363	346,727	—	644,358	591,080	101,409	107,916	1,381,868	259,440	318,762	367,020
19	3,508,855	2,852,366	1,116,008	1,250,768	—	704,074	663,226	112,130	126,548	1,478,661	391,184	359,928	373,098
20	3,570,301	2,944,556	960,014	1,501,933	—	696,483	671,033	115,351	140,097	1,500,662	432,682	358,574	325,184
21	3,910,298	3,290,038	920,138	1,566,721	324,047	778,810	778,302	135,229	150,388	1,647,824	322,890	390,796	365,103
平成 22. 3	348,183	309,973	79,523	109,455	86,221	70,238	69,027	12,643	11,219	140,208	28,499	34,718	29,129
4	330,514	291,870	74,258	102,374	79,883	70,877	63,838	11,754	10,691	130,361	25,919	23,218	28,894
5	390,895	330,618	80,447	112,452	102,155	74,138	79,739	14,331	20,235	157,692	29,650	30,064	38,379
6	355,998	326,453	85,831	120,812	90,248	75,404	76,260	16,224	12,019	149,787	30,880	25,313	26,799
7	780,786	826,911	238,045	322,310	250,419	206,753	236,804	60,542	42,617	409,169	80,547	48,600	31,115
8	870,994	877,688	242,744	334,758	278,736	224,084	267,347	67,198	61,477	461,745	89,487	58,497	45,152
9	793,785	812,843	227,441	320,634	243,405	204,059	239,202	59,156	38,720	397,405	80,346	48,671	34,363
10	829,495	851,806	235,806	339,081	255,404	213,573	255,930	63,385	37,333	420,733	83,370	52,777	33,874
11	823,732	831,101	230,942	331,561	248,721	208,303	246,336	63,378	34,156	406,259	82,073	51,796	34,797
12	734,146	749,393	206,524	309,019	206,866	189,020	228,618	61,886	27,789	383,781	77,339	60,560	25,827
平成 23. 1	598,934	626,755	179,007	262,021	173,326	160,053	203,853	54,961	23,394	335,170	68,873	82,619	23,649
2	675,229	700,120	197,530	290,872	195,414	176,986	212,400	57,762	26,533	354,177	71,966	80,414	21,729
3	791,229	816,477	222,333	339,250	231,480	205,154	247,235	66,469	32,761	408,337	82,308	68,354	81,044

注 島根県内IC出入交通量(安来ICについては取扱台数)を掲載。

H22.6.28 高速道路無料化社会実験開始。

(高速道路無料化社会実験県内対象区間：浜田自動車道 千代田JCT～浜田IC、山陰自動車道 松江玉造IC～出雲IC、松江自動車道 三刀屋木次IC～宍道JCT、江津道路 浜田JCT～江津IC、安来道路 米子西IC～東出雲IC)

H15.3.16 三刀屋木次IC開通。H15.9.21 浜田J～江津IC開通。 H18.9.21 宍道IC開通。H18.11.25 斐川IC開通。 H21.11.28 出雲IC開通。

資料 西日本高速道路株式会社中国支社

15 出雲・隠岐・石見空港利用状況

単位：人・%

年 度 年 月	出 雲				隠 岐				石 見			
	乗 客	降 客	計	利用率	乗 客	降 客	計	利用率	乗 客	降 客	計	利用率
平成 17	352,271	360,912	713,183	65.0	22,806	22,437	45,243	60.2	43,683	37,248	80,931	52.7
18	367,871	373,819	741,690	64.9	27,116	26,849	53,965	65.9	33,365	36,494	69,859	47.7
19	367,071	375,715	742,786	63.9	24,851	24,672	49,523	61.6	33,179	38,425	71,604	49.4
20	370,800	382,902	753,702	61.2	24,490	23,843	48,333	59.7	31,081	37,432	68,513	46.9
21	342,871	347,229	690,100	58.2	24,679	24,395	49,074	59.5	30,349	36,718	67,067	46.5
平成 22.												
4	25,447	26,514	51,961	55.8	1,590	1,588	3,178	49.3	2,172	2,761	4,933	42.4
5	32,286	30,769	63,055	64.9	2,627	2,811	5,438	79.7	3,033	3,130	6,163	51.2
6	26,655	26,571	53,226	61.8	2,154	2,021	4,175	64.7	2,588	3,145	5,733	49.9
7	29,200	30,317	59,517	64.3	2,558	2,958	5,516	60.6	2,831	3,385	6,216	59.6
8	36,730	36,224	72,954	77.3	4,457	4,415	8,872	79.0	4,374	4,359	8,733	80.0
9	31,420	30,576	61,996	71.9	2,431	2,331	4,762	72.5	3,348	3,680	7,028	66.6
10	33,268	33,326	66,594	83.1	2,172	2,191	4,363	64.7	3,611	4,419	8,030	72.8
11	34,185	33,829	68,014	74.5	1,923	1,804	3,727	56.5	3,377	4,156	7,533	67.6
12	22,842	25,552	48,394	56.7	1,350	1,455	2,805	55.1	2,298	3,677	5,975	49.8
平成 23.												
1	25,287	22,010	47,297	52.4	1,514	1,187	2,701	65.1	2,161	2,257	4,418	55.4
2	23,363	23,377	46,740	61.7	1,407	1,307	2,714	68.5	1,427	2,324	3,751	53.7
3	21,349	22,701	44,050	59.8	1,617	1,551	3,168	46.9	1,619	2,460	4,079	50.0
4	19,607	19,860	39,467	54.3	1,700	1,651	3,351	51.3	1,666	1,919	3,585	39.6
(内訳)												
東 京	14,135	14,196	28,331	55.3	—	—	—	—	1,666	1,919	3,585	39.6
大 阪	3,803	3,940	7,743	51.3	1,113	1,198	2,311	52.0	—	—	—	—
福 岡	1,216	1,137	2,353	54.5	—	—	—	—	—	—	—	—
出 雲	—	—	—	—	587	453	1,040	49.8	—	—	—	—
隠 岐	453	587	1,040	49.8	—	—	—	—	—	—	—	—
札 幌	—	—	—	—	—	—	—	—	—	—	—	—

注 定期路線を運航する臨時便についても、定期路線の乗降客数に加えている。

資料 島根県土木部港湾空港課

16 浜田・三隅・西郷港船舶輸送実績

単位：t

年 月	発 送 貨 物		到 着 貨 物	
	総 数	う ち 外国貿易	総 数	う ち 外国貿易
平成 17	733,341	135,181	3,665,921	3,088,067
18	625,753	149,132	2,737,336	2,301,159
19	690,271	197,923	3,585,390	3,084,151
20	630,066	224,886	3,334,288	2,754,949
21	543,067	33,535	3,192,301	2,701,540
平成 22.				
3	26,869	7,087	281,252	236,617
4	39,836	7,926	264,189	229,245
5	41,187	4,176	306,655	271,896
6	47,896	4,991	205,871	179,237
7	53,895	9,257	267,486	222,552
8	26,363	4,008	294,348	243,943
9	17,923	2,842	298,958	257,931
10	25,561	2,772	374,341	335,594
11	30,049	4,571	236,390	193,724
12	13,813	2,122	269,960	236,743
平成 23.				
1	17,751	2,153	374,536	328,089
2	20,984	3,622	196,419	144,853
3	24,217	4,696	308,016	264,219
(内訳)				
浜田港	4,911	4,696	48,748	26,744
三隅港	10,384	—	250,042	237,475
西郷港	8,922	—	9,226	—

資料 島根県土木部港湾空港課

17 鉄道（JR線）輸送実績

単位：人・t

年 度 年 月	旅 客		貨 物 (有貨)	
	乗 車	降 車	発 送	到 着
平成 17	18,160,796	18,162,882	363,010	124,492
18	17,721,034	17,714,260	366,082	129,574
19	17,706,868	17,704,117	377,863	121,522
20	17,826,501	17,822,980	319,569	106,285
21	16,849,299	16,855,914	309,315	93,796
平成 21.				
11	1,381,789	1,382,985	20,278	8,174
12	1,317,894	1,321,027	25,898	8,741
平成 22.				
1	1,428,416	1,425,572	26,519	7,132
2	1,156,421	1,158,040	26,205	7,916
3	1,250,372	1,251,346	31,564	9,354
4	1,464,492	1,466,985	23,114	8,960
5	1,513,753	1,513,783	14,137	6,131
6	1,436,971	1,437,763	28,573	7,628
7	1,401,902	1,403,649	29,602	8,485
8	1,525,317	1,525,525	26,849	8,105
9	1,414,068	1,414,454	26,033	8,355
10	1,464,306	1,465,184	26,751	9,116
11	1,386,303	1,386,586	18,682	7,652
12	1,311,317	1,315,726	27,892	8,183
平成 23.				
1	1,422,960	1,418,908	25,616	6,744
2	1,148,646	1,149,527	24,079	7,304
3	1,216,755	1,217,146	26,099	7,004
4	1,419,309	1,419,949	21,371	7,085

注 旅客、貨物とも管内分（県外の数値を含む。）

資料 JR西日本米子支社、JR貨物米子営業支店

18 自動車保有台数

単位：台

年度末 月 末	総 数	登 録 自 動 車				小 型 二 輪	軽 自 動 車
		貨物用	乗 合	乗 用	特殊 用途		
平成 18	543,194	37,449	1,770	227,600	11,093	4,728	260,554
19	540,565	36,236	1,718	222,302	11,004	4,735	264,570
20	539,248	34,739	1,719	218,282	10,805	4,846	268,857
21	540,423	33,781	1,744	217,127	10,764	4,966	272,041
22	540,274	32,874	1,761	215,766	10,683	5,135	274,055
平成 22. 4	541,101	33,732	1,736	216,744	10,721	5,016	273,152
5	541,634	33,646	1,737	216,734	10,694	5,030	273,793
6	542,180	33,576	1,735	216,906	10,703	5,079	274,181
7	542,871	33,485	1,737	217,271	10,701	5,108	274,569
8	542,799	33,388	1,741	217,157	10,676	5,122	274,715
9	543,287	33,343	1,743	217,202	10,695	5,173	275,131
10	543,068	33,260	1,743	217,017	10,694	5,170	275,184
11	543,294	33,238	1,741	217,032	10,692	5,188	275,403
12	543,474	33,203	1,741	217,042	10,702	5,178	275,608
平成 23. 1	543,673	33,141	1,743	217,040	10,709	5,186	275,854
2	544,138	33,050	1,751	217,210	10,707	5,192	276,228
3	540,274	32,874	1,761	215,766	10,683	5,135	274,055
4	540,608	32,769	1,762	215,497	10,680	5,165	274,735
(うち新規登録台数)	1,470	45	5	491	17	22	890

注 新規登録台数は、新車のみである。
資料 中国運輸局島根運輸支局

19 ガス需給実績（一般ガス事業）

単位：1,000MJ

年 月	販 売 量			需要家 戸 数
	総 数	商業用 (内数)	工業用 (内数)	
平成 19	759,725	139,267	6,355	27,215
20	833,172	138,492	24,255	26,798
21	783,037	130,857	26,347	26,435
平成 22. 1	84,371	11,043	3,162	26,365
2	93,548	12,251	2,363	26,344
3	84,628	10,729	2,892	26,378
4	78,632	11,584	2,624	29,146
5	61,576	10,281	2,573	29,077
6	56,570	9,838	2,165	29,056
7	63,800	10,684	2,165	29,080
8	82,173	13,675	2,046	29,045
9	80,067	15,075	2,219	29,012
10	55,681	11,598	2,041	28,977
11	52,654	9,673	2,365	28,943
12	69,999	9,993	2,693	28,933
平成 23. 1	91,964	11,892	3,065	28,927
2	100,274	12,942	2,354	28,903
3	86,622	10,814	2,151	28,874

注 各年の需要家戸数は12月末現在。なお、需要家戸数はメーター数（調定数）。
1 kcal=0.00418605MJ（メガジュール）
資料 中国経済産業局 資源エネルギー環境部 ガス事業課

20 主要観光施設利用状況

単位：人

年 月	松 江 市				浜田市・江津市		出 雲 市		
	ぐるっと松江 堀川めぐり	由 志 園	松江フォー ゲルパーク	カラコロ 工房	しまね海洋館 アクアス	しまねお魚 センター	島 根 ワイナリー	古代出雲歴史 博物館	道の 駅 キララ多伎
平成 20	349,097	239,743	200,645	406,112	578,001	167,244	1,067,574	325,194	577,282
平成 21	327,306	227,954	191,659	404,859	483,779	152,594	873,425	213,996	543,865
平成 22. 5	34,714	42,068	29,110	40,201	71,125	14,661	81,088	27,464	60,201
6	24,775	18,426	12,123	25,940	24,389	7,585	52,073	17,897	39,568
7	22,282	14,236	11,297	33,050	50,859	13,593	52,859	17,367	54,798
8	36,534	8,084	20,730	36,622	107,436	19,450	107,220	29,168	80,232
9	31,092	12,067	12,686	33,725	44,713	21,076	61,901	21,978	53,877
10	36,154	15,062	15,812	39,733	35,924	25,770	117,638	20,907	58,608
11	33,906	35,464	13,956	30,259	24,477	27,078	93,626	22,050	51,869
12	10,886	10,723	4,890	21,826	12,650	19,920	36,001	7,696	32,553
平成 23. 1	7,634	9,007	3,610	16,378	9,616	7,775	60,292	12,461	31,545
2	13,414	15,651	5,595	25,408	12,494	13,071	39,335	7,883	34,659
3	16,479	10,116	9,570	29,646	28,697	17,317	55,549	15,586	41,861
平成 22. 3	24,398	20,899	13,658	33,676	36,277	9,657	60,161	22,026	41,192
年 月	大 田 市		安 来 市		奥 出 雲 町		津和野町	西ノ島町	隠岐の島町
	三瓶自然館 サヒメル	龍源寺間歩 (石見銀山遺跡)	足立美術館	安 来 節 芸 館	道の 駅 おろちループ	玉 峰 山 荘	太 鼓 谷 稲 成 神 社	国 賀 海 岸	西 郷 お 魚 センターりょうぼ
平成 20	136,228	363,814	507,306	88,228	144,100	137,553	669,503	28,468	28,434
平成 21	135,639	239,129	431,334	89,590	152,500	146,526	699,772	27,884	25,441
平成 22. 5	21,957	31,917	50,735	12,437	18,800	15,335	53,080	4,774	3,932
6	6,576	11,874	45,417	10,309	7,900	9,805	33,251	5,271	3,724
7	17,749	14,124	40,511	7,319	10,300	9,603	25,559	5,025	4,338
8	34,921	31,352	50,005	7,159	17,700	15,380	35,701	4,134	5,515
9	21,374	22,441	57,969	9,255	10,066	11,651	34,657	3,091	2,802
10	16,286	20,969	75,228	14,491	14,700	11,953	40,831	2,930	2,649
11	8,455	20,945	113,975	15,513	31,700	13,367	59,472	1,012	1,806
12	1,423	5,964	32,689	5,650	2,600	9,139	18,837	71	1,234
平成 23. 1	2,176	1,997	20,726	4,512	1,068	7,463	178,116	-	663
2	2,513	3,605	28,609	7,805	1,490	7,750	32,124	-	839
3	2,428	10,335	38,542	6,261	2,180	9,001	32,124	475	1,334
平成 22. 3	3,933	13,800	40,306	5,607	5,500	11,531	33,259	539	1,667

資料 島根県商工労働部観光振興課

21 鉱工業
(1) 島

年 月	鉱工業	業 種 分 類												
		製 造 業	鉄鋼業	非鉄金 属工業	金属製 品工業	一般機 械工業	電気機 械通 信工 業	電子部品・ デバイス工業	輸送機 械工業	窯業・製 土石工業	化 学 工 業	プラステ ック製 品工業	パルプ・ 紙・紙加 工工業	織 工 業
ウエイト	10,000.0	9,970.4	2,096.1	160.6	356.2	1,465.3	444.3	1,270.0	750.2	677.8	210.6	173.6	163.0	448.2
平成 17	100.0	100.0	100.0	100.0	100.0	100.0	100.0	100.0	100.0	100.0	100.0	100.0	100.0	100.0
18	102.7	102.8	94.4	95.2	111.1	99.0	111.6	122.9	116.4	85.4	112.3	100.8	84.7	95.5
19	105.2	105.2	96.2	91.0	106.3	92.7	127.2	138.4	116.8	79.4	139.1	98.8	84.3	101.9
20	98.4	98.4	97.9	92.7	97.6	87.0	135.6	106.7	119.8	75.5	112.5	99.5	86.1	90.6
21	77.3	77.4	53.7	65.3	76.8	66.1	76.1	110.0	92.7	68.7	111.4	84.9	71.9	83.0
平成 22. 1	94.9	95.0	74.1	82.2	73.5	65.5	122.8	156.4	124.4	68.6	233.3	109.6	86.2	79.4
2	94.9	95.0	80.8	90.7	73.9	67.1	108.1	172.3	117.4	64.8	154.2	101.8	107.4	73.6
3	96.3	96.4	84.1	79.4	79.1	70.8	101.3	163.0	125.7	64.0	195.2	101.0	71.2	71.9
4	95.3	95.5	74.5	81.4	84.5	65.9	103.4	170.3	115.2	62.9	161.5	98.5	75.2	87.4
5	100.5	100.6	82.9	82.7	68.8	77.4	102.4	196.6	126.6	58.0	151.0	104.7	95.7	82.9
6	98.3	98.3	87.1	78.1	72.9	76.2	106.0	171.7	119.5	58.1	136.4	94.6	67.4	78.6
7	94.1	94.2	82.2	89.0	54.7	65.7	108.7	156.0	118.6	67.6	161.1	100.4	74.7	74.9
8	92.0	92.0	68.0	88.0	82.3	72.2	99.7	155.0	110.2	60.7	171.3	105.3	67.8	77.1
9	93.0	93.1	79.7	83.0	96.8	75.7	100.6	140.5	121.1	62.5	149.3	101.0	68.5	73.3
10	91.6	91.6	82.3	86.8	71.8	78.3	87.7	134.1	106.7	67.2	161.5	114.6	72.8	69.5
11	90.7	90.7	77.3	81.5	99.8	77.4	88.1	129.3	124.8	65.7	150.9	103.5	65.3	81.2
12	94.5	94.6	73.2	96.3	89.1	67.5	94.1	183.6	121.3	54.5	143.5	114.3	84.9	85.7
平成 23. 1	99.2	99.1	80.8	97.7	93.8	64.2	101.9	185.3	124.8	54.7	212.4	114.9	86.0	79.8
r 2	97.9	98.0	86.6	87.2	80.8	59.8	99.2	182.4	129.9	61.9	181.9	120.8	80.5	83.1
p 3	93.2	93.3	81.5	87.2	84.9	61.6	91.4	176.4	83.7	56.7	227.3	105.5	74.5	82.1

注 月別は季節調整済。
資料 島根県政策企画局統計調査課「島根県鉱工業生産指数」

22 鉱工業出荷指数
全 国

(2) 中 国 地 方

(平成17年=100)

年 月	鉱工業	業 種 分 類	
		製 造 業	鉱 業
ウエイト	10,000.0	9,984.3	15.7
平成 18	103.3	103.3	98.0
19	106.0	106.0	98.2
20	103.4	103.4	97.0
21	81.4	81.4	81.2
22	93.4	93.4	89.3
平成 22. 2	93.9	93.9	87.4
3	95.0	95.0	88.9
4	95.1	95.1	89.2
5	95.3	95.3	92.8
6	93.3	93.3	90.7
7	93.0	93.0	95.8
8	90.6	90.6	88.9
9	90.1	90.1	88.0
10	91.0	91.0	85.5
11	93.3	93.3	88.9
12	95.1	95.0	86.5
平成 23. 1	96.4	96.4	103.3
2 r	97.4	97.4	93.5
3 p	91.0	91.1	93.2

注 月別は季節調整済。
年間補正により平成22年1月以降の
指数に変更があります。
資料 中国経済産業局「中国地域鉱工業
生産動向(速報)」

(3) 全 国

(平成17年=100)

年 月	鉱工業	業 種 分 類		特 殊 分 類	
		製 造 業	鉱 業	最 終 需要財	生産財
ウエイト	10,000.0	9,979.1	20.9	4,935.4	5,064.6
平成 18	104.5	104.5	102.6	104.0	104.9
19	107.4	107.4	106.6	105.8	109.0
20	103.8	103.8	103.1	102.0	105.6
21	81.1	81.0	93.6	80.3	81.8
22	94.0	94.5	90.0	89.9	98.8
平成 22. 2	95.1	95.1	94.4	89.2	100.6
3	95.2	95.2	94.4	89.6	100.3
4	95.8	95.8	93.6	91.1	100.4
5	95.7	95.7	94.3	90.6	100.3
6	94.3	94.3	89.4	89.7	98.7
7	94.6	94.6	89.9	90.7	98.4
8	94.5	94.5	88.7	91.1	97.8
9	93.7	93.7	88.5	90.5	97.1
10	92.4	92.5	82.2	89.2	95.9
11	93.9	93.9	86.4	89.8	98.0
12	96.2	96.3	86.0	91.7	100.7
平成 23. 1	96.2	96.2	98.9	89.3	102.5
2 r	97.9	97.9	95.2	90.3	105.1
3 p	82.7	82.7	95.7	74.3	91.1

注 月別は季節調整済。
資料 経済産業省「生産・出荷・在庫指数速報」
「生産・出荷・在庫指数確報」

(平成17年=100)

年 月	鉱工業	業 種 分 類	
		製 造 業	鉱 業
ウエイト	10,000.0	9,990.1	9.9
平成 18	104.6	104.6	103.6
19	107.8	107.8	109.7
20	104.3	104.3	109.3
21	82.1	82.1	100.3
22	95.8	95.8	102.3
平成 22. 2	96.1	96.1	104.1
3	96.7	96.7	106.1
4	97.3	97.3	104.4
5	96.1	96.1	103.0
6	96.0	96.0	103.6
7	96.0	95.9	100.4
8	95.7	95.7	101.2
9	95.5	95.6	100.4
10	93.2	93.2	98.3
11	95.9	95.8	103.5
12	97.1	97.2	101.0
平成 23. 1	96.3	96.3	110.0
2 r	99.5	99.5	106.2
3 p	85.0	85.0	102.7

注 月別は季節調整済。
資料 経済産業省「生産・出荷・
在庫指数速報」「生産・出荷・
在庫指数確報」

生産指数
根 県

(平成17年=100)

							特 殊 分 類									生産財
食料品・たばこ工業	その他工業	ゴム製品工業	家具工業	木材・木製品工業	石油・石炭製品工業	その他製品工業	鉱業	最終需要財	投資財			消費財				
									資本財	建設財	消費財	耐久消費財	非耐久消費財			
910.9	843.6	106.2	197.7	466.3	24.2	49.2	29.6	4,498.0	3,293.1	1,770.7	1,522.4	1,204.9	124.9	1,080.0	5,502.0	
100.0	100.0	100.0	100.0	100.0	100.0	100.0	100.0	100.0	100.0	100.0	100.0	100.0	100.0	100.0	100.0	
97.5	105.9	140.7	98.9	100.9	106.3	105.5	96.4	96.8	97.7	99.4	95.7	94.5	99.5	93.9	107.6	
94.5	110.6	158.3	98.9	106.0	105.7	101.2	116.5	93.5	93.4	94.0	92.7	93.9	104.6	92.6	114.8	
92.5	97.6	139.1	81.3	96.2	95.6	86.8	108.1	87.5	86.3	87.5	84.9	90.6	94.1	90.2	107.4	
84.9	83.3	104.4	64.9	86.0	83.4	85.0	65.4	73.8	70.3	67.4	73.7	83.4	77.9	84.0	80.2	
83.4	94.6	153.2	83.8	85.9	117.4	82.3	82.0	77.8	72.3	70.1	76.9	90.0	121.1	86.4	108.6	
81.3	98.8	168.6	71.1	94.9	92.3	104.0	74.5	76.0	71.9	70.5	74.1	86.9	104.6	85.7	111.4	
82.3	100.1	173.4	72.2	97.1	84.1	112.3	60.6	76.6	75.0	74.2	78.2	81.6	79.6	81.8	114.4	
79.5	100.6	149.6	99.8	94.6	107.7	58.5	70.7	75.1	73.4	70.1	77.8	79.6	84.7	78.7	112.8	
77.2	97.5	157.0	80.9	91.1	103.4	80.2	70.4	77.0	75.3	79.0	71.2	81.7	85.0	81.5	119.0	
78.5	102.3	156.8	96.0	96.6	93.8	69.7	71.9	77.0	75.3	77.0	71.0	81.6	90.1	80.4	114.9	
81.0	101.6	149.6	96.8	94.2	104.9	92.5	74.9	71.5	68.3	67.4	71.1	84.6	79.3	84.5	111.4	
77.4	97.5	152.8	75.0	95.2	84.5	80.2	82.2	75.2	73.6	72.1	75.1	79.5	66.2	80.9	105.0	
77.5	93.3	153.5	77.7	90.3	68.1	77.3	69.0	78.6	78.8	76.5	77.8	78.2	73.9	79.7	103.9	
77.6	93.1	153.6	81.4	90.0	78.0	69.1	72.3	76.8	75.7	76.4	72.8	78.5	62.0	80.4	102.8	
80.3	89.3	148.5	63.4	89.4	87.8	69.3	63.0	78.0	76.5	77.5	76.2	82.1	62.9	83.5	102.7	
75.6	95.2	162.7	80.1	91.5	74.8	70.6	62.2	71.9	69.6	67.4	72.4	78.2	58.2	79.9	114.6	
81.3	98.2	161.6	87.1	91.3	56.6	71.8	89.4	75.6	71.5	67.1	79.3	84.1	73.2	85.7	117.9	
84.0	100.7	170.5	85.0	88.9	95.7	121.7	90.1	73.0	68.2	62.7	75.5	86.0	65.6	89.8	119.9	
85.7	96.9	170.3	72.4	88.4	89.6	129.6	76.5	72.3	68.3	64.8	74.9	85.0	56.9	88.8	112.5	

23 鉱工業在庫指数

全 国

(平成17年=100)

鉱工業	業 種 分 類	
	製 造 業	鉱 業
10,000.0	9,984.4	15.6
102.1	102.1	106.0
103.9	103.9	111.0
106.7	106.7	110.3
97.2	97.2	121.8
96.0	96.0	118.5
95.4	95.3	119.3
94.4	94.4	120.8
95.0	95.0	123.3
96.3	96.3	125.3
96.9	96.9	118.5
96.7	96.6	119.7
97.1	97.1	120.8
97.3	97.3	120.0
96.8	96.7	114.2
95.2	95.2	110.0
96.7	96.8	108.8
100.5	100.4	108.1
102.0	102.0	108.4
97.7	97.6	115.3

24 大型小売店販売状況 (百貨店+スーパー)

(1) 島 根 県

(2) 全 国

単位：百万円

年 月	総 額	衣料品		飲食料品	その他	うち		総 額
		う	ち			う	ち	
		身	身の回り品			家	庭用品	
平成 18	62,163	15,318	2,576	35,254	11,591	1,574		21,144,975
19	62,448	15,024	2,533	35,846	11,579	1,581		21,198,775
20	63,655	14,767	2,513	37,153	11,735	1,609		20,951,100
21	59,876	12,959	2,390	35,464	11,453	1,328		19,775,777
平成 22.	3	4,741	1,024	200	2,737	980	107	1,583,146
4	4,686	967	195	2,749	969	721		1,546,348
5	4,746	1,001	188	2,854	890	106		1,565,621
6	4,730	1,033	185	2,781	916	97		1,563,444
7	4,941	1,009	174	2,954	978	101		1,718,942
8	5,259	835	161	3,309	1,115	188		1,549,965
9	4,406	818	163	2,672	916	92		1,477,757
10	4,706	1,096	176	2,674	936	114		1,580,938
11	4,562	996	169	2,616	950	99		1,632,500
12	6,220	1,201	214	3,742	1,277	139		2,043,545
平成 23.	1	4,962	1,111	224	2,897	954	105	1,740,596
2	4,290	793	143	2,656	840	92		1,446,920
3	4,283	829	146	2,580	873	80		1,511,451

資料 経済産業省「商業販売統計年報」「商業販売統計月報」

注 月別は季節調整済。
資料 経済産業省「生産・出荷・在庫指数速報」「生産・出荷・在庫指数確報」

25 産業別賃金指数（名目）及び

年 月	島				根				県				
	調査産業計		建設業		製造業		調査産業計		建設業		製造業		
	現金給与総額	きまってる支給する額	現金給与総額	きまってる支給する額	現金給与総額	きまってる支給する額	現金給与総額	きまってる支給する額	現金給与総額	きまってる支給する額	現金給与総額	きまってる支給する額	
(指数)	5 人 以 上				30 人 以 上								
平成 18	99.8	99.1	106.3	102.3	99.5	99.2	101.1	101.1	101.7	102.7	102.6	101.4	
19	99.7	99.9	107.2	105.2	103.4	102.8	102.5	103.9	104.1	108.3	109.8	107.5	
20	97.9	99.3	98.5	101.2	105.2	105.5	102.3	104.1	118.1	118.6	110.0	108.4	
21	96.9	99.1	100.8	103.6	97.6	101.4	97.9	101.6	115.8	118.8	100.2	103.1	
平成 22.	3	88.9	102.3	101.7	111.3	93.5	107.6	87.8	104.2	102.8	121.3	97.2	112.5
4	87.1	103.3	97.7	109.3	91.0	107.2	86.5	105.6	98.8	116.1	94.2	111.9	
5	88.2	101.5	93.9	104.0	89.7	104.7	87.2	103.4	92.7	110.1	93.2	109.4	
6	138.8	103.4	128.0	105.8	143.0	107.4	149.4	105.0	134.1	112.6	159.4	112.4	
7	110.3	103.2	117.7	109.7	127.9	107.8	106.4	103.6	131.0	114.9	133.1	112.3	
8	90.6	102.7	109.9	107.5	94.7	107.2	85.9	103.4	92.5	109.8	97.2	111.3	
9	86.5	103.1	99.7	109.8	91.6	108.7	84.5	104.0	96.4	113.9	94.4	113.1	
10	87.3	103.6	104.8	112.3	91.2	108.3	84.5	103.8	95.3	113.1	94.0	112.7	
11	92.5	104.3	110.5	114.0	93.2	107.3	89.4	104.6	97.8	116.2	96.8	111.7	
12	180.5	103.7	183.6	113.0	190.6	106.9	185.1	103.1	219.0	116.1	210.2	110.7	
平成 23.	1	85.0	100.9	96.8	106.5	89.9	105.2	84.2	103.2	95.1	113.0	92.7	109.3
2	84.9	101.6	97.3	109.7	90.9	107.9	84.1	103.6	100.3	119.2	93.6	112.2	
3	87.4	101.6	104.7	113.9	91.5	107.7	87.0	104.0	102.9	121.9	94.7	112.9	

年 月	島				根				県				
	調査産業計		建設業		製造業		製造業		卸売・小売業		卸売・小売業		
	現金給与総額	きまってる支給する額	現金給与総額	きまってる支給する額	現金給与総額	きまってる支給する額	現金給与総額	きまってる支給する額	現金給与総額	きまってる支給する額	現金給与総額	きまってる支給する額	
(実額)	5 人 以 上				30 人 以 上								
平成 22.	3	245,452	219,531	16,370	312,808	287,461	15,927	243,752	208,529	27,620	197,980	186,078	7,264
4	240,523	221,747	16,317	300,359	283,165	14,689	237,190	209,969	25,465	200,063	189,709	8,002	
5	243,622	219,064	14,805	288,874	272,978	10,453	233,877	206,765	23,055	195,092	184,024	7,621	
6	383,326	223,535	14,729	393,584	276,845	11,646	372,899	210,882	24,981	199,692	185,764	6,265	
7	304,553	222,026	15,877	361,885	282,425	16,556	333,322	211,116	25,471	290,802	182,363	6,794	
8	250,040	221,100	15,578	337,878	278,911	13,997	246,775	209,688	25,678	213,764	182,632	7,477	
9	238,910	221,586	16,096	306,497	287,425	11,903	238,763	212,400	26,300	184,457	176,873	6,795	
10	241,173	223,081	15,715	322,144	291,732	14,261	237,755	211,879	25,834	186,403	179,549	6,643	
11	255,365	224,001	16,387	339,669	293,279	17,407	242,900	210,600	24,875	193,604	180,183	7,371	
12	498,400	222,835	16,232	564,665	290,205	17,908	496,758	210,855	23,826	357,971	180,194	8,143	
平成 23.	1	234,650	215,802	16,872	297,547	265,753	24,626	234,268	207,589	23,397	187,300	177,048	9,738
2	234,475	217,639	16,524	299,107	276,040	23,014	236,905	210,854	25,949	185,106	176,376	7,952	
3	241,209	217,076	17,246	321,991	285,882	24,567	238,655	208,712	27,764	189,352	172,818	10,084	
(実額)	30 人 以 上				30 人 以 上								
平成 22.3	264,258	231,480	22,906	362,356	337,928	22,176	268,110	225,580	33,465	168,724	146,951	8,392	
4	260,534	234,718	23,030	348,256	324,944	19,781	259,873	226,760	30,794	163,477	153,219	10,171	
5	262,743	231,663	20,893	326,814	314,074	12,740	257,143	223,124	28,646	157,536	148,905	8,611	
6	449,900	234,869	21,400	472,595	320,335	13,806	439,870	227,775	31,094	162,984	147,277	7,328	
7	320,513	231,727	21,306	461,715	322,010	19,110	367,284	226,879	31,763	241,086	141,951	8,111	
8	258,719	230,812	21,646	326,030	306,452	19,578	268,332	224,554	31,701	158,985	147,627	10,709	
9	254,407	231,739	22,152	339,836	321,552	16,647	260,390	227,796	32,511	152,393	142,831	7,961	
10	254,556	231,712	21,619	335,929	318,994	16,694	259,511	227,517	31,939	151,332	142,608	8,145	
11	269,211	233,307	22,190	344,874	322,749	22,125	267,031	227,074	30,213	151,468	142,392	8,505	
12	557,546	230,236	21,402	772,161	322,332	22,406	579,949	226,033	28,878	264,695	142,130	9,634	
平成 23.1	253,422	229,961	22,036	335,400	313,664	21,736	255,715	223,250	28,471	154,184	143,982	9,728	
2	253,245	230,268	22,703	353,755	324,914	28,841	258,384	226,720	31,556	150,335	142,190	6,962	
3	261,895	231,188	22,793	362,927	332,316	29,443	261,240	226,666	33,251	168,150	143,353	7,559	

注 平成17年1月分から平成14年3月改訂の日本標準産業分類に基づく集計を行い結果を表章（公表）。
資料 島根県政策企画局統計調査課「毎月勤労統計調査地方調査速報」 厚生労働省「毎月勤労統計調査全国調査」

常用労働者 1 人平均月間現金給与額

(平成17年=100)

全						国					
調査産業計		建設業		製造業		調査産業計		建設業		製造業	
現金給与総額	きまってる支給する額	現金給与総額	きまってる支給する額	現金給与総額	きまってる支給する額	現金給与総額	きまってる支給する額	現金給与総額	きまってる支給する額	現金給与総額	きまってる支給する額
5 人		以		上		30 人		以		上	
100.2	99.9	100.2	100.1	101.3	100.6	101.0	100.6	100.8	100.0	101.3	100.7
99.2	99.4	102.5	101.6	100.8	100.7	100.1	100.6	104.0	101.1	100.9	100.8
98.9	99.2	104.7	104.6	101.2	101.1	99.6	99.8	107.5	102.7	101.0	100.7
95.1	97.1	104.6	103.2	94.1	96.6	94.8	97.3	106.9	107.2	92.9	95.8
83.2	97.7	94.3	104.0	81.9	99.2	82.1	98.5	97.3	110.5	79.3	98.5
83.3	98.6	92.2	102.7	82.3	100.1	82.0	99.4	92.4	108.6	80.1	99.5
81.0	96.9	89.6	99.8	80.3	98.5	79.6	97.5	90.3	104.5	78.0	98.1
132.4	97.7	127.4	101.4	124.3	100.1	141.7	98.4	158.4	106.3	128.1	99.4
111.0	97.5	118.9	103.5	130.4	100.2	110.9	98.2	124.0	106.4	131.7	99.7
83.0	97.1	97.7	102.4	83.6	99.5	80.5	97.9	91.7	105.0	80.5	99.0
80.8	97.3	91.9	103.3	81.6	100.0	79.3	98.1	90.5	107.2	79.2	99.6
81.0	97.6	92.5	104.4	81.4	99.9	79.7	98.5	91.5	108.6	79.1	99.4
84.1	97.5	96.0	104.2	86.4	100.3	83.6	98.4	97.8	107.0	84.6	99.7
166.2	97.7	163.1	104.6	176.5	100.0	176.4	98.7	197.1	108.5	183.0	99.4
82.4	96.3	92.9	101.2	82.2	98.0	80.9	97.7	92.7	107.3	79.9	97.4
79.9	96.8	91.4	102.9	80.5	100.1	78.7	98.1	90.6	107.7	77.8	99.2
83.1	97.1	94.0	104.2	83.0	99.4	82.4	98.2	94.2	108.9	80.6	98.5

単位：円

全						国					
調査産業計		建設業		製造業		卸売・小売業		卸売・小売業		卸売・小売業	
現金給与総額	きまって支給する額		現金給与総額	きまって支給する額		現金給与総額	きまって支給する額		現金給与総額	きまって支給する額	
	所定内給	所定外給		所定内給	所定外給		所定内給	所定外給		所定内給	所定外給
5 人		以		上		30 人		以		上	
275,961	245,599	18,388	338,443	302,797	24,206	304,556	266,445	28,267	236,017	212,672	8,899
276,319	247,614	18,824	330,953	301,530	21,264	306,192	269,228	28,027	233,114	216,260	10,060
268,592	243,997	17,745	321,740	295,192	18,675	298,530	265,886	26,803	228,895	214,131	9,313
439,118	246,315	17,678	457,278	300,132	18,774	462,493	269,342	28,004	336,098	215,415	8,770
367,987	245,235	18,196	426,777	303,931	21,589	484,910	268,553	29,156	332,278	214,360	8,876
275,060	244,444	18,081	350,532	301,545	20,256	311,092	266,960	28,553	237,171	215,393	9,110
267,975	245,097	17,939	329,697	303,721	21,065	303,343	267,385	29,687	229,250	214,763	8,769
268,627	245,272	18,423	331,947	306,435	21,782	302,851	267,336	29,453	228,064	214,119	9,233
278,914	224,693	18,807	344,611	304,788	22,906	321,369	268,106	29,911	233,519	213,597	9,666
550,923	244,978	19,070	585,534	306,462	22,496	656,444	267,509	29,677	438,101	213,856	9,990
273,079	241,940	18,206	333,257	296,669	21,603	305,862	264,077	27,099	229,948	210,287	9,758
264,751	243,016	18,530	328,120	300,541	22,876	299,582	267,557	29,787	223,416	210,519	9,018
275,442	243,660	18,696	337,314	303,687	23,885	308,658	266,910	28,452	233,623	210,007	9,320
30 人		以		上		30 人		以		上	
307,518	268,081	23,950	420,052	353,985	40,615	323,094	279,059	33,023	258,124	222,838	10,213
307,390	270,275	24,602	398,914	351,953	35,805	326,117	282,196	32,933	245,495	226,142	11,750
298,267	265,837	23,354	389,765	341,985	30,971	317,675	279,214	31,619	242,487	223,583	11,147
530,947	268,375	23,423	683,987	346,966	32,535	521,588	282,014	32,994	413,151	224,197	10,363
415,675	267,261	23,880	535,380	342,409	37,341	536,572	281,284	34,449	354,463	223,385	10,432
301,710	266,775	23,687	395,734	341,028	33,821	327,749	280,033	33,716	246,404	225,139	10,842
297,282	267,523	23,553	390,877	347,252	35,480	322,517	280,439	35,014	242,093	224,152	10,243
298,480	268,130	24,135	395,126	349,468	38,174	322,060	280,314	34,560	240,780	224,153	10,646
313,202	267,195	24,726	422,347	343,501	38,492	344,555	280,819	34,966	250,009	224,092	11,879
661,040	267,832	24,814	851,201	349,513	37,745	745,250	280,575	34,486	511,564	225,038	11,722
303,301	265,939	23,762	400,195	346,318	36,778	325,265	276,897	31,740	242,127	224,657	11,185
294,764	266,616	24,243	391,382	344,996	39,376	316,751	279,909	34,442	240,161	224,964	10,301
308,743	266,892	24,306	406,766	346,577	42,227	328,147	279,240	32,938	257,494	222,442	10,219

26 実質賃金指数（現金給与総額）

（平成17年=100）

年月	島 根 県				全 国			
	調査産業計		製 造 業		調査産業計		製 造 業	
	5人以上		30人以上		5人以上		30人以上	
平成 18	99.6	99.3	100.9	102.4	99.9	101.0	100.7	101.0
19	99.4	103.1	102.2	109.5	98.8	100.4	99.7	100.5
20	96.1	103.2	100.4	107.9	97.0	99.2	97.6	99.0
21	96.2	96.9	97.2	99.5	94.6	93.6	94.3	92.4
平成 22.								
1	86.3	89.5	86.8	93.1	82.6	80.9	80.2	78.2
2	85.8	91.0	85.4	94.9	80.3	80.3	78.3	77.3
3	89.0	93.6	87.9	97.3	83.5	82.2	82.4	79.6
4	87.2	91.1	86.6	94.3	83.6	82.6	82.3	80.4
5	88.1	89.6	87.1	93.1	81.2	80.5	79.8	78.2
6	139.2	143.4	149.8	159.9	132.7	124.5	142.0	128.4
7	110.9	128.5	106.9	133.8	111.9	131.5	111.8	132.8
8	90.6	94.7	85.9	97.2	83.3	83.9	80.8	80.8
9	86.3	91.4	84.3	94.2	80.8	81.6	79.3	79.2
10	86.6	90.5	83.8	93.3	80.7	81.1	79.4	78.8
11	92.3	93.0	89.2	96.6	84.1	86.4	83.6	84.6
12	181.0	191.2	185.7	210.8	166.5	176.9	176.8	183.4
平成 23.								
1	85.6	90.5	84.8	93.4	82.8	82.6	81.3	80.3
2	85.5	91.5	84.7	94.3	80.4	81	79.2	78.3
3	87.7	91.8	87.3	95.0	83.4	83.2	82.6	80.8

注 平成17年1月分から平成14年3月改訂の日本標準産業分類に基づく集計を行い結果を表章（公表）。
平成21年1月調査で事業所規模30人以上の事業所の抽出替えを行ったこととともない、指数を遡及修正した。
資料 島根県政策企画局統計調査課、厚生労働省

27 産 業 別

単位：人・%

年月	島 根 県											
	調 査 産 業 計			建 設 業			製 造 業			卸 売 ・ 小 売 業		
	常 用 労 働 者 数	う ち パ ー ト 時 間 労働者数	パ ー ト 率	常 用 労 働 者 数	う ち パ ー ト 時 間 労働者数	パ ー ト 率	常 用 労 働 者 数	う ち パ ー ト 時 間 労働者数	パ ー ト 率	常 用 労 働 者 数	う ち パ ー ト 時 間 労働者数	パ ー ト 率
平成 22.	5			人			以			上		
2	225,862	50,673	22.4	22,110	574	2.6	42,509	5,988	14.1	39,875	16,053	40.3
3	225,211	50,354	22.4	22,171	587	2.6	42,315	5,921	14.0	39,857	16,107	40.4
4	226,656	50,323	22.2	22,345	650	2.9	42,808	6,059	14.2	40,158	16,256	40.5
5	226,731	50,593	22.3	22,416	724	3.2	42,804	6,161	14.4	40,173	16,341	40.7
6	226,683	50,306	22.2	22,179	682	3.1	42,584	6,020	14.1	40,787	17,145	42.0
7	226,463	51,442	22.7	21,906	604	2.8	42,549	6,262	14.7	40,773	17,382	42.6
8	226,003	51,447	22.8	21,685	567	2.6	42,477	6,080	14.3	40,765	17,110	42.0
9	225,315	51,058	22.7	21,446	576	2.7	42,581	6,230	14.6	39,859	17,303	43.4
10	225,377	51,481	22.8	21,683	592	2.7	42,400	6,280	14.8	39,615	17,173	43.3
11	225,675	51,998	23.0	21,672	639	2.9	42,564	6,489	15.2	39,603	17,110	43.2
12	225,995	52,483	23.2	21,654	633	2.9	42,557	6,412	15.1	39,603	17,190	43.4
平成 23.												
1	225,519	54,776	24.3	21,768	824	3.8	42,445	6,233	14.7	39,404	18,940	48.1
2	226,145	54,768	24.2	21,882	776	3.5	42,401	6,548	15.4	38,829	18,155	46.8
3	226,133	55,140	24.4	21,881	784	3.6	42,794	6,003	14.0	39,037	18,586	47.6
平成 22.	30			人			以			上		
2	116,068	24,966	21.5	5,586	183	3.3	31,855	2,672	8.4	13,800	8,909	64.6
3	115,451	24,644	21.3	5,608	195	3.5	32,075	2,772	8.6	13,836	8,921	64.5
4	117,132	25,195	21.5	5,461	194	3.6	32,341	2,774	8.6	13,910	8,857	63.7
5	117,438	25,428	21.7	5,647	303	5.4	32,300	2,887	8.9	14,027	8,961	63.9
6	118,868	26,424	22.2	5,494	303	5.5	32,347	2,919	9.0	14,911	9,833	65.9
7	118,545	26,550	22.4	5,444	272	5.0	32,299	2,901	9.0	14,740	9,744	66.1
8	118,485	26,560	22.4	5,330	288	5.4	32,341	2,947	9.1	14,653	9,673	66.0
9	118,382	26,451	22.3	5,296	272	5.1	32,328	2,957	9.1	14,529	9,578	65.9
10	118,404	27,108	22.9	5,278	288	5.5	32,313	3,035	9.4	14,480	9,531	65.8
11	118,752	27,298	23.0	5,282	335	6.3	32,424	3,136	9.7	14,550	9,575	65.8
12	118,467	27,115	22.9	5,208	276	5.3	32,382	3,129	9.7	14,557	9,549	65.6
平成 23.												
1	118,606	26,926	22.7	5,299	275	5.2	32,478	3,046	9.4	14,600	9,840	67.4
2	118,568	26,663	22.5	5,245	205	3.9	32,417	3,231	10.0	14,307	9,504	66.4
3	117,698	25,954	22.1	5,249	198	3.8	32,421	2,518	7.8	14,142	9,287	65.7

注 平成17年1月分から平成14年3月改訂の日本標準産業分類に基づく集計を行い結果を表章（公表）。
平成21年1月調査で事業所規模30人以上の事業所の抽出替えを行ったこととともない、指数を遡及修正した。
平成21年1月分から常用労働者数の母集団労働者数を、平成18年センサス労働者数に基づき変更した。
平成22年1月分から平成19年11月改訂の日本標準産業分類に基づいて集計を行っている。
資料 島根県政策企画局統計調査課「毎月勤労統計調査地方調査速報」 厚生労働省「毎月勤労統計調査全国調査」

28 常用勤労者雇用指数

(平成17年=100)

年 月	島 根 県						全 国						
	調査産業計		建設業	製造業	調査産業計		建設業	製造業	調査産業計		建設業	製造業	
	5人以上			30人以上			5人以上			30人以上			
平成 18	100.7	95.9	100.7	100.9	95.4	99.2	100.6	97.4	100.4	100.9	98.8	101.0	
19	101.4	97.3	106.7	103.9	88.6	104.9	102.2	97.5	101.1	102.4	98.2	101.9	
20	102.0	90.2	109.8	105.3	81.0	106.5	103.7	98.0	102.1	104.1	99.5	103.3	
21	101.1	89.7	103.5	104.9	75.7	104.1	103.9	98.4	99.8	103.7	99.1	101.3	
平成 22.	1	101.4	89.5	101.8	107.0	75.6	103.7	103.6	98.2	98.8	102.9	96.5	100.2
	2	101.4	89.9	101.5	106.9	76.7	102.9	103.5	98	98.6	102.7	96.1	99.9
	3	101.1	90.2	101.0	106.3	77.0	103.6	103.0	97.3	98.5	101.9	94.0	99.6
	4	101.8	90.9	102.2	107.9	75.0	104.5	104.1	97.8	99.3	103.6	96.8	100.7
	5	101.8	91.2	102.2	108.1	77.5	104.4	104.3	97.8	99.2	103.6	96.9	100.6
	6	101.8	90.2	101.7	109.5	75.4	104.5	104.3	98	99.1	103.5	96.9	100.4
	7	101.7	89.1	101.6	109.2	74.7	104.3	104.7	98.5	99.1	103.7	96.4	100.3
	8	101.5	88.2	101.4	109.1	73.2	104.5	104.5	98.6	99.0	103.5	96.2	100.2
	9	101.2	87.2	101.6	109.0	72.7	104.4	104.6	98.8	99.0	103.5	96.1	100.2
	10	101.2	88.2	101.2	109.0	72.5	104.4	104.7	98.9	99.0	103.4	95.8	100.1
	11	101.3	88.1	101.6	109.3	72.5	104.8	104.7	99.1	99.0	103.4	95.9	100.1
	12	101.5	88.1	101.6	109.1	71.5	104.6	104.7	98.9	99.0	103.3	95.0	100.0
平成 23.	1	101.3	88.5	101.3	109.2	72.8	104.9	104.4	98.4	98.6	103.1	94.7	99.5
	2	101.5	89.0	101.2	109.2	72.0	104.7	104.2	98.3	98.4	102.8	94.7	99.3
	3	101.5	89.0	102.2	108.4	72.1	104.7	103.8	97.9	98.4	102.2	94.7	99.2

注 平成17年1月分から平成14年3月改訂の日本標準産業分類に基づく集計を行い結果を表章(公表)。
 平成21年1月調査で事業所規模30人以上の事業所の抽出替えを行ったことともない、指数を適及修正した。
 平成21年1月分から常用勤労者数の母集団労働者数を、平成18年センサス労働者数に基づき変更した。

資料 島根県政策企画局統計調査課「毎月勤労統計調査地方調査速報」厚生労働省「毎月勤労統計調査全国調査」

常用労働者数

単位：千人・%

全 国															
調 査 産 業 計			建 設 業			製 造 業			卸 売 ・ 小 売 業						
常 用 勤 労 者 数	う ぱ た い	ち と む	パ ー ト 率	常 用 勤 労 者 数	う ぱ た い	ち と む	パ ー ト 率	常 用 勤 労 者 数	う ぱ た い	ち と む	パ ー ト 率	常 用 勤 労 者 数	う ぱ た い	ち と む	パ ー ト 率
43,827	12,114	27.6	2,540	132	5.2	8,248	1,125	13.6	8,593	3,611	42.0				
43,621	12,055	27.6	2,520	135	5.3	8,235	1,139	13.8	8,541	3,569	41.8				
44,109	12,071	27.4	2,533	124	4.9	8,306	1,142	13.8	8,600	3,564	41.4				
44,163	12,116	27.4	2,534	122	4.8	8,296	1,136	13.7	8,594	3,554	41.4				
44,196	12,214	27.6	2,538	126	5.0	8,290	1,149	13.9	8,579	3,550	41.4				
44,341	12,412	28.0	2,551	118	4.6	8,285	1,161	14.0	8,607	3,618	42.0				
44,256	12,369	28.0	2,555	121	4.8	8,276	1,155	14.0	8,576	3,601	42.0				
44,302	12,401	28.0	2,560	124	4.8	8,276	1,166	14.1	8,589	3,610	42.0				
44,329	12,447	28.1	2,562	123	4.8	8,277	1,167	14.1	8,589	3,636	42.3				
44,354	12,552	28.3	2,568	123	4.8	8,280	1,175	14.2	8,599	3,662	42.6				
44,356	12,541	28.3	2,563	126	4.9	8,280	1,182	14.3	8,591	3,660	42.6				
44,215	12,461	28.2	2,550	123	4.8	8,243	1,144	13.9	8,565	3,669	42.8				
44,155	12,449	28.2	2,547	125	4.9	8,232	1,132	13.8	8,542	3,644	42.7				
43,981	12,420	28.2	2,537	126	5.0	8,228	1,140	13.9	8,524	3,644	42.8				
30			人			以			上						
26,005	6,084	23.4	923	22	2.4	6,298	698	11.1	3,891	1,763	45.3				
25,823	6,035	23.4	903	21	2.3	6,279	709	11.3	3,854	1,747	45.3				
26,238	6,035	23.0	930	16	1.7	6,347	706	11.1	3,900	1,751	44.9				
26,246	6,070	23.1	931	17	1.9	6,337	704	11.1	3,893	1,743	44.8				
26,215	6,103	23.3	931	18	2.0	6,331	714	11.3	3,878	1,742	44.9				
26,280	6,175	23.5	926	19	2.0	6,324	722	11.4	3,883	1,755	45.2				
26,212	6,165	23.5	924	19	2.0	6,316	718	11.4	3,863	1,748	45.3				
26,209	6,174	23.6	923	19	2.1	6,313	726	11.5	3,875	1,752	45.2				
26,200	6,186	23.6	919	19	2.0	6,310	720	11.4	3,867	1,766	45.7				
26,191	6,244	23.8	921	17	1.9	6,308	730	11.6	3,870	1,766	45.6				
26,172	6,197	23.7	912	19	2.1	6,303	729	11.6	3,861	1,753	45.4				
26,107	6,188	23.7	910	18	1.9	6,274	716	11.4	3,842	1,753	45.6				
26,038	6,125	23.5	909	18	2.0	6,257	701	11.2	3,818	1,708	44.7				
25,888	6,101	23.6	909	19	2.1	6,250	704	11.3	3,801	1,726	45.4				

29 産業別常用労働者

年 月	島 根 県											
	調 査 産 業 計			建 設 業			製 造 業			卸 売 ・ 小 売 業		
	総実労働時間	所定内	所定外	総実労働時間	所定内	所定外	総実労働時間	所定内	所定外	総実労働時間	所定内	所定外
	5 人 以 上											
平成 22. 3	152.9	143.9	9.0	175.7	167.4	8.3	161.1	145.7	15.4	140.2	134.8	5.4
4	154.9	146.2	8.7	171.0	163.9	7.1	167.4	153.8	13.6	144.8	139.5	5.3
5	141.1	133.4	7.7	150.0	145.1	4.9	150.7	138.7	12.0	134.0	129.3	4.7
6	155.4	147.3	8.1	168.2	162.0	6.2	165.7	152.2	13.5	144.0	139.4	4.6
7	152.2	143.8	8.4	171.1	162.8	8.3	164.2	150.9	13.3	141.0	136.4	4.6
8	146.2	138.0	8.2	154.7	148.4	6.3	155.4	141.7	13.7	140.4	135.5	4.9
9	149.9	141.2	8.7	166.0	159.6	6.4	163.6	149.3	14.3	136.1	131.7	4.4
10	148.7	140.1	8.6	166.7	158.8	7.9	163.3	149.7	13.6	136.3	131.7	4.6
11	152.1	143.4	8.7	175.4	165.6	9.8	166.5	153.5	13.0	139.5	134.7	4.8
12	150.7	142.0	8.7	168.3	158.8	9.5	161.0	148.3	12.7	139.9	134.8	5.1
平成 23. 1	138.1	129.5	8.6	144.5	133.5	11.0	147.9	134.7	13.2	128.8	123.5	5.3
2	145.0	136.3	8.7	172.6	159.8	12.8	163.9	149.5	14.4	131.1	126.1	5.0
3	150.1	140.5	9.6	174.5	160.5	14.0	158.5	143.6	14.9	133.4	126.9	6.5
	30 人 以 上											
平成 22. 3	154.1	142.5	11.6	171.3	160.4	10.9	165.0	146.9	18.1	122.2	117.0	5.2
4	158.8	147.5	11.3	173.9	164.4	9.5	172.3	156.3	16.0	132.4	126.6	5.8
5	144.4	134.3	10.1	149.1	142.8	6.3	154.6	140.0	14.6	122.9	118.6	4.3
6	156.3	145.7	10.6	164.5	157.3	7.2	169.9	153.6	16.3	130.8	126.5	4.3
7	153.9	143.3	10.6	171.2	161.8	9.4	170.4	154.2	16.2	123.0	118.5	4.5
8	149.1	138.4	10.7	156.4	147.0	9.4	159.8	143.4	16.4	129.6	123.1	6.5
9	151.2	140.2	11.0	167.4	159.0	8.4	168.6	151.3	17.3	122.6	118.3	4.3
10	151.2	140.5	10.7	158.9	150.3	8.6	169.0	152.7	16.3	120.0	115.7	4.3
11	154.6	143.9	10.7	175.2	163.9	11.3	172.4	157.1	15.3	123.9	119.3	4.6
12	151.8	141.1	10.7	169.2	158.5	10.7	165.3	150.4	14.9	121.8	116.5	5.3
平成 23. 1	143.5	133.0	10.5	144.2	134.7	9.5	151.7	136.7	15.0	125.0	119.5	5.5
2	147.6	136.7	10.9	167.6	153.2	14.4	168.2	151.8	16.4	122.3	118.6	3.7
3	154.1	142.7	11.4	174.1	159.2	14.9	162.0	145.0	17.0	122.1	117.7	4.4

注 各業種は総実労働時間数。
 平成17年1月分から平成14年3月改訂の日本標準産業分類に基づく集計を行い結果を表章（公表）。
 平成21年1月調査で事業所規模30人以上の事業所の抽出替えを行ったこととともない、指数を適及修正した。
 資料 島根県政策企画局統計調査課「毎月勤労統計調査地方調査速報」厚生労働省「毎月勤労統計調査報告全国調査」

30 職 業 紹 介

年 度 年 月	一 般 職 業 紹 介 (学卒を除く)						う ち パ ー ト 紹 介 (日雇的を除く)					月間有効求人倍率	
	求 職 者 数		求 人 数		B 就 職 件 数	就 職 率 (B/A ×100)	求 職 者 数		求 人 数		就 職 件 数		
	A 新 規	月 間 有 効	新 規	月 間 有 効			新 規	月 間 有 効	新 規	月 間 有 効		原 指 数	季 節 調 整 値
平成16年度月平均	3,627	14,377	4,247	10,262	1,352	37.3	859	3,057	1,784	4,338	444	0.71	0.71
17 "	3,750	14,512	4,889	11,927	1,438	38.3	985	3,620	2,016	4,927	480	0.82	0.82
18 "	3,735	14,259	5,092	12,790	1,470	39.4	1,021	3,770	2,044	5,152	488	0.90	0.90
19 "	3,593	14,029	4,992	12,704	1,443	40.2	1,004	3,777	1,997	5,031	501	0.91	0.91
20 "	3,697	14,246	4,483	11,246	1,366	37.0	1,076	3,969	1,888	4,666	510	0.79	0.79
21 "	3,670	15,601	4,142	9,588	1,453	39.6	1,128	4,491	1,720	3,934	561	0.61	0.61
平成 22. 3	4,581	15,870	4,720	10,541	1,917	41.8	1,418	4,591	2,015	4,312	677	0.66	0.65
4	5,284	16,795	4,035	9,701	1,698	32.1	1,792	5,102	1,603	4,054	663	0.58	0.66
5	3,555	16,216	3,521	8,925	1,433	40.3	1,167	5,014	1,464	3,712	534	0.55	0.64
6	3,505	15,577	4,160	9,417	1,543	44.0	1,103	4,826	1,931	4,096	648	0.60	0.67
7	3,376	14,881	4,116	9,375	1,396	41.4	991	4,422	1,674	3,956	550	0.63	0.66
8	3,406	14,553	4,465	10,126	1,273	37.4	1,003	4,266	1,687	4,112	457	0.70	0.70
9	3,800	14,870	5,378	11,693	1,542	40.6	1,248	4,426	2,186	4,715	590	0.79	0.76
10	3,266	14,383	4,622	11,823	1,598	48.9	1,028	4,272	1,933	4,778	628	0.82	0.78
11	3,102	13,612	4,534	11,798	1,476	47.6	978	4,086	1,979	4,892	616	0.87	0.79
12	2,594	12,546	4,304	10,931	1,235	47.6	774	3,688	1,562	4,324	489	0.87	0.80
平成 23. 1	3,705	12,931	4,630	11,040	1,197	32.3	1,020	3,684	1,844	4,200	492	0.85	0.78
2	3,861	13,587	4,869	11,758	1,401	36.3	1,152	3,860	1,906	4,401	493	0.87	0.79
3	4,416	14,930	5,576	12,693	2,128	48.2	1,374	4,329	2,094	4,851	729	0.85	0.84

資料 島根労働局 「しまね職業安定業務統計速報」

1 人平均月間実労働時間数

単位：時間

全 国											
調 査 産 業 計			建 設 業			製 造 業			卸 売 ・ 小 売 業		
総実労働時間	所定内	所定外	総実労働時間	所定内	所定外	総実労働時間	所定内	所定外	総実労働時間	所定内	所定外
5 人 以 上											
147.8	137.5	10.3	175.1	161.0	14.1	163.2	149.2	14.0	137.1	130.9	6.2
152.1	141.7	10.4	173.8	161.9	11.9	167.7	153.9	13.8	144.2	137.5	6.7
139.6	130.0	9.6	157.2	146.6	10.6	150.2	137.3	12.9	134.6	128.4	6.2
151.3	141.6	9.7	176.0	164.8	11.2	167.4	153.8	13.6	142.7	136.8	5.9
150.8	140.7	10.1	176.2	164.3	11.9	168.4	154.2	14.2	141.7	135.7	6.0
144.3	134.5	9.8	169.0	157.4	11.6	155.7	141.8	13.9	138.7	132.5	6.2
147.1	137.2	9.9	172.4	160.4	12.0	164.0	149.7	14.3	139.3	133.3	6.0
146.4	136.2	10.2	172.9	160.3	12.6	162.7	148.4	14.3	137.9	131.6	6.3
148.7	138.3	10.4	177.4	164.3	13.1	167.5	152.7	14.8	140.2	133.7	6.5
146.7	136.2	10.5	173.2	160.1	13.1	164.7	149.9	14.8	139.6	132.9	6.7
136.5	126.7	9.8	153.6	141.5	12.1	146.2	133.1	13.1	131.1	124.5	6.6
142.9	132.8	10.1	169.7	156.9	12.8	161.6	146.9	14.7	135.3	129.0	6.3
145.8	135.6	10.2	173.5	160.0	13.5	160.1	146.2	13.9	135.5	129.0	6.5
30 人 以 上											
151.8	139.5	12.3	180.4	159.6	20.8	165.6	150.1	15.5	135.2	128.8	6.4
156.4	143.8	12.6	178.7	160.8	17.9	169.8	154.4	15.4	142.5	135.4	7.1
143.1	131.4	11.7	160.0	143.9	16.1	152.4	138.0	14.4	133.6	126.9	6.7
154.8	143.1	11.7	178.1	161.2	16.9	168.9	153.7	15.2	140.5	134.2	6.3
154.8	142.8	12.0	179.7	162.4	17.3	171.1	155.1	16.0	140.1	133.9	6.2
147.6	135.9	11.7	172.3	155.2	17.1	156.8	141.2	15.6	137.6	131.2	6.4
150.5	138.6	11.9	173.3	155.6	17.7	165.9	149.9	16.0	137.4	131.3	6.1
150.0	137.8	12.2	173.7	154.8	18.9	164.6	148.6	16.0	136.2	129.6	6.6
152.3	139.8	12.5	177.2	157.9	19.3	168.9	152.6	16.3	138.2	131.3	6.9
150.0	137.5	12.5	173.3	154.2	19.1	166.2	149.9	16.3	138.2	131.2	7.0
140.5	128.8	11.7	158.1	139.5	18.6	148.7	134.1	14.6	131.8	124.9	6.9
145.6	133.6	12.0	169.2	150.2	19.0	162.0	146.0	16.0	133.3	126.9	6.4
149.5	137.4	12.1	177.8	157.1	20.7	161.3	146.1	15.2	134.4	127.9	6.5

介 状 況

単位：人

中高年齢者の紹介（パートを含む）							
C 新規求職 申込件数	55歳 以上	月間有効 求職者数	55歳 以上	D		就職率 (D/C ×100)	
				就職 件数	55歳 以上	55歳 以上	55歳 以上
1,318	699	6,193	3,356	416	176	31.6	25.2
1,333	704	6,092	3,325	424	181	31.8	25.8
1,296	705	5,908	3,346	437	198	33.7	28.2
1,269	711	5,815	3,375	435	201	34.3	28.2
1,337	760	5,948	3,508	426	200	31.9	26.3
1,357	790	6,800	4,093	467	226	34.4	28.6
1,643	942	6,761	4,070	612	304	37.2	32.3
2,150	1,368	7,216	4,420	531	239	24.7	17.5
1,300	744	6,965	4,286	441	212	33.9	28.5
1,312	722	6,762	4,093	477	223	36.4	30.9
1,250	739	6,574	3,980	443	216	35.4	29.2
1,169	632	6,374	3,789	415	199	35.5	31.5
1,363	762	6,426	3,835	513	235	37.6	30.8
1,212	686	6,199	3,711	575	293	47.4	42.7
1,075	621	5,777	3,468	472	233	43.9	37.5
954	559	5,358	3,254	402	187	42.1	33.5
1,331	765	5,427	3,300	370	181	27.8	23.7
1,261	668	5,457	3,228	417	213	33.1	31.9
1,612	903	5,940	3,473	685	330	42.5	36.5

31 雇用保険事業状況

単位：所・人・件・千円

年 度 年 月	適用事 業所数	被保険 者 数	受給資 格決定 件 数	受給者 実人員	支給金額
平成16年度月平均	15,172	186,512	1,290	4,887	545,289
17 〃	14,981	185,844	1,255	4,621	512,005
18 〃	14,787	186,630	1,193	4,322	469,442
19 〃	14,633	188,821	1,145	4,162	456,317
20 〃	14,505	190,097	1,201	4,272	462,895
21 〃	14,369	191,065	1,044	4,961	547,036
平成 22. 3	14,354	191,765	911	3,846	446,034
4	14,361	192,329	2,023	4,061	422,702
5	14,344	193,825	1,017	3,855	394,059
6	14,357	194,561	970	4,267	512,056
7	14,368	194,832	935	4,390	473,885
8	14,381	194,991	827	4,279	470,678
9	14,265	195,117	899	4,042	461,462
10	14,252	195,479	931	3,732	379,348
11	14,258	195,840	746	3,569	386,989
12	14,259	196,051	568	3,257	336,546
平成 23. 1	14,249	195,647	909	3,202	341,493
2	14,259	195,836	759	3,107	309,564
3	14,266	195,753	856	3,185	368,181

資料 島根労働局「しまね職業安定業務統計速報」

32 金融機関別預金残高

単位：百万円

年度末 月 末	総 額	国内銀行 (1)	信用金庫 (2)	信用組合 労働金庫	農 業 協同組合	そ の 他 (3)
平成 18	3,386,807	1,960,885	411,684	144,450	812,133	57,665
19	3,395,367	1,956,712	402,952	147,410	828,713	59,580
20	3,430,142	1,977,985	397,637	150,683	841,165	62,672
21	3,558,114	2,082,936	399,122	161,816	850,231	64,009
22	3,630,219	2,131,742	398,909	164,634	871,491	63,443
平成 22.						
3	3,558,114	2,082,936	399,122	161,816	850,231	64,009
4	3,584,797	2,079,448	418,870	166,700	853,699	66,080
5	3,629,387	2,112,703	418,264	166,747	867,163	64,510
6	3,685,201	2,142,360	421,198	169,941	884,267	67,435
7	3,658,731	2,129,181	418,762	168,194	878,678	63,916
8	3,641,522	2,112,315	418,484	167,315	879,604	63,804
9	3,597,156	2,074,871	419,866	168,637	867,369	66,413
10	3,591,233	2,073,088	418,462	166,346	868,620	64,717
11	3,613,187	2,091,463	416,534	165,728	874,836	64,626
12	3,634,030	2,095,566	421,449	169,734	882,316	64,965
平成 23.						
1	3,595,057	2,076,981	414,852	168,489	870,986	63,749
2	3,602,072	2,084,972	415,647	167,959	869,460	64,034
3	3,630,219	2,131,742	398,909	164,634	871,491	63,443

注 (1)国内銀行は、第2地銀を含むベースで適及調整。(2)は一部県外支店の金額を含む。
(3)の「その他」は水産業協同組合、株式会社商工組合中央金庫の計。
(4)平成12年2月より、水産業協同組合には信用漁業連合会も含む。
(5)平成12年3月より、信用組合には商銀広島信用組合松江支店も含む。
(6)平成16年11月より信用組合から朝銀西信用組合島根支店を除く。(平成16年11月19日付けで島根支店は廃止。広島支店と統合した。)
(7)平成18年11月より信用組合から出雲信用組合を除く。(平成18年11月6日付けで島根中央信用金庫と合併した。)
(8)平成21年8月より信用組合から広島商銀を除く。(平成21年8月23日付けで松江支店は廃止。古市支店と統合した。)
資料 日本銀行松江支店、財務省中国財務局松江財務事務所、信用組合広島商銀松江支店、出雲信用組合、島根益田信用組合、中国労働金庫、島根県信用農業協同組合連合会、株式会社商工組合中央金庫松江支店、島根県農林水産部水産課

33 金融機関別貸出金残高

単位：百万円

年度末 月 末	総 額	国内銀行 (1)	信用金庫 (2)	信用組合 労働金庫	農 業 協同組合	そ の 他 (3)
平成 18	1,878,900	990,957	272,774	88,953	305,047	221,169
19	1,855,774	984,556	259,205	89,728	316,004	206,281
20	1,818,584	977,614	264,449	92,271	320,234	164,016
21	1,841,254	989,457	260,457	92,146	330,423	168,771
22	1,836,754	998,262	254,119	92,168	326,267	165,938
平成 22.						
3	1,839,416	989,457	260,475	92,146	330,423	166,915
4	1,801,367	965,845	255,619	91,364	322,432	166,107
5	1,795,079	960,283	254,093	91,542	325,641	163,520
6	1,791,318	956,329	252,537	91,006	325,355	166,091
7	1,795,301	963,617	252,119	91,070	324,910	163,585
8	1,794,542	963,750	251,944	91,298	324,944	162,606
9	1,802,016	971,350	251,959	91,570	321,807	165,330
10	1,792,172	966,323	249,604	91,744	321,341	163,160
11	1,788,511	962,701	249,408	91,703	321,196	163,503
12	1,802,538	973,573	251,075	91,504	319,396	166,990
平成 23.						
1	1,793,165	971,045	249,068	91,285	318,905	162,862
2	1,793,620	972,786	248,799	91,554	318,355	162,126
3	1,836,754	998,262	254,119	92,168	326,267	165,938

注 (1)国内銀行は、第2地銀を含むベースで適及調整。(2)は一部県外支店の金額を含む。
(3)の「その他」は水産業協同組合、株式会社商工組合中央金庫、日本政策金融公庫(中小企業事業、国民生活事業、農林水産事業)の計。
(4)平成12年2月より、水産業協同組合には信用漁業連合会も含む。
(5)平成10年4月号から農林漁業金融公庫を追加。総額も、農林漁業金融公庫を含んだ額で適及調整。
(6)平成12年3月より、信用組合には商銀広島信用組合松江支店も含む。
(7)平成16年11月より信用組合から朝銀西信用組合島根支店を除く。(平成16年11月19日付けで島根支店は廃止。広島支店と統合した。)
(8)平成18年11月より信用組合から出雲信用組合を除く。(平成18年11月6日付けで島根中央信用金庫と合併した。)
(9)平成21年8月より信用組合から広島商銀を除く。(平成21年8月23日付けで松江支店は廃止。古市支店と統合した。)
資料 日本銀行松江支店、財務省中国財務局松江財務事務所、信用組合広島商銀松江支店、出雲信用組合、島根益田信用組合、中国労働金庫、島根県信用農業協同組合連合会、日本政策金融公庫松江支店、株式会社商工組合中央金庫松江支店、島根県農林水産部水産課

34 手形交換状況(松江手形交換所)

35 企業倒産状況

単位：百万円

年 月	手形交換高		不渡手形		取引停止分	
	枚数	金額 (百万円)	枚数	金額 (千円)	枚数	金額 (千円)
平成 17	159,196	137,572	66	62,786	21	20,704
18	143,555	124,191	115	107,070	48	60,800
19	229,814	179,961	215	326,737	121	249,559
20	233,516	193,154	331	211,367	108	60,936
21	198,083	150,213	143	58,294	48	19,407
平成 22.						
4	15,372	13,935	14	12,178	2	3,897
5	14,541	12,497	7	5,104	2	2,000
6	15,564	12,012	11	43,472	3	2,300
7	14,523	9,553	3	650	0	0
8	16,951	14,026	20	11,185	3	535
9	14,209	11,088	11	14,015	6	5,797
10	11,513	7,879	10	18,519	4	15,364
11	15,886	12,136	8	16,117	4	1,556
12	14,689	9,741	10	8,202	7	1,327
平成 23.						
1	15,151	12,282	2	2,883	0	0
2	13,436	10,333	1	928	1	928
3	14,711	12,388	4	1,816	1	668
4	11,561	9,545	8	7,917	0	0

資料 島根県銀行協会

年 月	件 数			負 債 金 額		
	総 数	う ち 建設業	う ち 製造業	総 額	う ち 建設業	う ち 製造業
平成 17	51	22	5	23,135	2,864	650
18	47	18	2	11,444	4,691	521
19	71	33	16	25,000	6,819	11,651
20	83	36	13	22,272	6,743	2,682
21	65	22	11	6,417	1,497	917
平成 22.						
4	4	2	2	2,429	211	2,218
5	5	1	2	858	48	779
6	5	3	—	707	517	—
7	5	1	2	551	30	397
8	3	3	—	296	296	—
9	3	1	1	380	150	50
10	4	—	1	321	—	180
11	3	3	—	760	760	—
12	1	1	—	310	310	—
平成 23.						
1	1	—	—	40	—	—
2	2	—	2	110	—	110
3	7	1	—	943	48	—
4	3	2	—	276	216	—

注 負債総額1,000万円以上、内整理含む。

資料 (株)東京商工リサーチ松江支店「島根県内企業倒産整理状況」

36 信用保証協会事業状況

37 公共工事請負状況

単位：百万円

単位：百万円・%

年 度 年 月	保 証 承 諾		代 位 弁 済		保 証 債 務 残 高	
	件 数	金 額	件 数	金 額	件 数	金 額
平成 17	7,676	93,248	489	3,280	(1) 21,823	(1) 196,776
18	6,824	77,369	608	5,345	(1) 21,175	(1) 198,226
19	6,173	72,425	847	8,159	(1) 20,811	(1) 202,009
20	7,183	114,166	922	8,142	(1) 18,843	(1) 221,841
21	6,177	99,376	533	4,781	(1) 17,657	(1) 230,445
平成 22.						
4	244	2,965	5	14	17,605	230,664
5	261	3,585	45	693	17,473	228,286
6	316	5,001	39	366	17,397	227,353
7	388	6,223	36	455	17,287	226,069
8	378	6,545	36	356	17,188	225,203
9	437	7,957	21	428	17,086	224,330
10	278	4,133	15	44	17,054	224,396
11	317	4,898	32	375	16,977	223,281
12	482	8,008	31	345	16,826	223,178
平成 23.						
1	215	3,403	49	479	16,772	222,410
2	294	4,841	13	221	16,719	221,653
3	828	17,135	53	706	16,642	222,673
4	210	3,136	16	146	16,624	223,519

注 代位弁済の金額は元利合計。(1)は年度末現在。

資料 島根県信用保証協会「マンスリーレポート」

年 度 年 月	件 数	請 負 金 額	前年対比
平成 18	5,217	182,285	95.8
19	4,229	175,429	96.2
20	3,873	183,611	104.7
21	4,660	169,274	92.2
22	4,541	173,064	102.2
平成 22.			
3	330	19,110	50.8
4	304	18,135	79.9
5	182	13,560	105.8
6	351	18,464	149.3
7	484	22,856	175.6
8	454	14,946	107.9
9	415	16,218	89.4
10	523	16,649	97.3
11	486	12,480	71.5
12	418	8,737	92.2
平成 23.			
1	327	5,920	88.9
2	252	5,963	90.7
3	345	19,130	100.1
4	201	14,189	78.2

注 西日本建設業保証(株)島根支店前払保証取扱分。

資料 同社「公共工事動向」

38 松江市主要品目小売価格

単位：円

年 月	食										料								
	うるち米 単一品種 (コシヒカリ) 5 kg	食パン 1 kg	スパゲッ ティ 1袋 300 g	あじ 100 g	まぐろ 100 g	ちくわ 100 g	まぐろ 缶詰 1缶 80 g	牛肉 (ロース) 100 g	豚肉 (もも肉) 100 g	鶏肉 100 g	牛乳 (紙容器) 店頭売り 1000ml	チーズ 1袋・ 8枚・ 144 g	鶏卵 1パック	キャ ベツ 1 kg	じゃが いも 1 kg	玉ねぎ 1 kg	トマト 1 kg	干しし いたけ 100 g	
平成 18	2,334	439	173	112	280	79	167	535	136	115	172	236	178	194	296	200	672	706	
19	2,235	441	135	122	296	81	173	518	161	123	176	239	180	171	275	179	710	766	
20	2,258	516	173	128	289	88	187	565	163	139	191	268	199	154	286	189	659	1,048	
21	2,255	458	179	124	314	106	131	511	156	136	200	262	215	165	372	217	661	1,229	
22	2,108	426	157	127	308	103	133	443	148	143	202	246	199	181	376	221	733	1,215	
平成 23. 1	1,980	426	153	119	334	110	132	398	147	142	203	249	223	165	320	308	580	1,233	
2	1,980	426	153	100	330	105	132	393	142	131	203	249	208	239	340	198	653	1,233	
3	1,930	426	153	114	313	107	128	419	142	131	203	249	201	199	336	183	580	1,233	
平成 22. 3	2,105	426	153	121	311	105	132	483	149	143	203	249	196	163	326	271	637	1,233	
東京都(平成23.3)	2,347	434	168	122	396	125	114	803	171	133	215	263	232	206	353	313	620	1,580	

年 月	食										料								
	豆腐 100 g	梅干し 100 g	りんご (つがる) 1 kg	みかん 1 kg	ぶどう (テラファエ) 1 kg	すいか 1 kg	いちご 100 g	バナナ 1 kg	砂糖 1 kg	まんじゅう 100 g	ケーキ 100 g	ポテト チップス 100 g	調理カレ ー 1箱 200 g	緑茶 (せん茶) 100 g	果実飲料 (濃縮還元) 1本 1000ml	ビール 350ml 6缶入	中華 そば 1杯		
平成 18	23	183	539	580	1,221	388	156	263	170	167	407	145	101	757	175	1,252	478		
19	21	145	614	766	1,228	389	145	258	186	168	378	157	104	766	205	1,183	508		
20	21	145	629	579	1,154	333	136	286	183	158	414	165	119	749	213	1,192	463		
21	22	138	590	581	1,150	292	138	307	180	98	407	191	112	740	201	1,183	463		
22	23	151	651	582	1,335	375	145	279	191	93	357	178	101	754	192	1,182	463		
平成 23. 1	24	139	—	584	—	—	173	248	193	78	355	154	101	756	188	1,185	463		
2	24	135	—	577	—	—	166	248	198	78	357	151	101	756	188	1,185	463		
3	24	139	—	621	—	—	152	248	198	78	351	154	101	756	158	1,173	463		
平成 22. 3	24	155	—	425	—	—	130	293	196	92	319	197	101	756	188	1,185	463		
東京都(平成23.2)	31	173	—	702	—	—	137	225	214	119	412	170	103	630	178	1,191	593		

年 月	食 料		住 居		光 熱 ・ 水 道			家具・家事用品			被 服 及 び 履 物				
	親子丼 1杯	ハンバー ガー 1個	家賃民 営1月 3.3㎡	畳 表 取替費 1枚	プロパ ンガス 1か月	プロパ ンガス (基本料金)	プロパ ンガス (従量料金) 10㎡	灯油 18ℓ	自 動 炊飯器 1台	ティッシュ ペーパー 1パック 5箱入	台所用 洗 剤 1本 415ml	背広服 (夏物・ 普通) 1着	背広服 (秋冬物 ・普通) 1着	スカート (春夏物) 1枚	スカート (秋冬物) 1枚
平成 18	516	127	3,807	8,400	6,642	1,943	4,700	1,628	16,440	380	244	32,520	37,820	11,770	9,517
19	506	127	3,813	8,400	6,733	1,947	4,786	1,682	14,800	363	254	38,553	42,709	11,079	10,633
20	513	163	4,623	8,400	7,520	1,995	5,525	1,502	13,065	328	248	33,553	42,802	10,423	11,263
21	517	153	4,593	8,400	7,506	1,995	5,511	1,221	16,311	283	266	38,303	41,616	7,142	11,455
22	569	143	4,608	8,400	7,349	1,960	5,389	1,409	14,839	244	265	26,214	29,879	8,051	10,860
平成 23. 1	587	143	4,580	8,400	7,438	1,960	5,478	1,549	14,033	233	256	—	31,100	—	8,878
2	587	143	4,577	8,400	7,438	1,960	5,478	1,589	14,033	248	271	—	31,100	—	8,108
3	587	143	4,581	8,400	7,438	1,960	5,478	1,697	13,767	248	261	33,900	—	8,985	—
平成 22. 3	517	143	4,604	8,400	7,226	1,960	5,266	1,314	16,133	226	271	28,965	—	8,285	—
東京都(平成23.2)	837	143	8,981	7,042	6,603	1,711	4,892	1,638	16,470	223	236	22,628	—	7,513	—

年 月	被 服 及 び 履 物		保健医療		交通通信		教 育		教 養 娯 楽			諸 雑 費		
	子供シャツ (半袖・綿) 1袋	運動靴 (大人用 スニーカー) 1足	洗濯代 (ワイシャツ) 1枚	胃腸薬 1箱・ 56包	ガソリン (レギュ ラー現金) 1ℓ	PTA 会費 (小学校) 1か年	幼稚園 保育料 (私立) 1月	テレビ (液晶) 1台	人形 1個	家庭用 ゲーム機 (据置型) 1台	切り花 (カーネー ション) 1本	理髪料 (大人調髪) 1回	パーマネ ント代 1回	腕時計 1個
平成 18	779	3,018	215	2,229	137	5,208	19,460	263,140	892	15,890	149	3,492	8,763	26,250
19	631	2,990	211	2,163	143	5,208	19,901	185,067	891	15,901	150	3,475	8,729	26,469
20	612	2,990	221	2,278	160	5,208	20,514	142,708	890	24,844	147	3,475	8,630	26,250
21	558	2,989	221	2,180	122	5,208	21,393	96,393	890	23,491	145	3,475	8,630	39,900
22	658	2,985	221	1,825	138	5,080	21,158	68,011	890	19,627	147	3,475	8,055	38,981
平成 23. 1	658	2,985	221	1,803	141	5,016	21,158	81,800	890	19,693	144	3,475	8,055	38,325
2	725	3,065	221	1,803	143	5,016	21,158	80,800	890	19,693	142	3,475	8,055	38,325
3	586	3,065	221	1,979	152	5,016	21,158	75,467	890	19,693	149	3,475	8,055	38,325
平成 22. 3	559	2,985	221	1,843	134	5,208	21,393	78,867	890	19,860	148	3,475	8,630	39,900
東京都(平成23.2)	604	3,410	225	1,815	147	3,390	27,086	57,095	841	19,827	174	3,675	8,324	30,047

注 比較数値として東京都区部を掲載。
 ーは調査期間に定めがあるため調査を行わないもの。
 幼稚園保育料については、年度のもの。
 *調査している銘柄については、改正されている場合があります。
 資料 総務省統計局「小売物価統計調査報告書」「小売物価統計調査年報」

39 消費者物価指数 (平成17年=100)

(1) 松 江 市

年 月	総 合	食 料	住 居	光熱水道	家 具 家事用品	被服及び 履 物	保健医療	交通通信	教 育	教養娯楽	諸雑費
ウエイト	10,000	2,566	1,989	704	349	468	442	1,432	262	1,101	687
平成 18	100.5	99.5	101.8	103.6	101.3	102.1	99.9	100.1	100.8	98.4	100.3
19	100.6	100.9	101.4	103.0	96.4	102.4	99.7	100.3	101.4	97.1	101.7
20	102.2	104.2	102.0	109.2	95.2	104.6	99.1	102.6	101.9	95.1	102.2
21	101.0	104.9	101.5	106.9	95.3	103.1	98.6	96.5	102.7	93.4	102.5
22	100.5	104.2	101.8	106.4	92.9	104.1	98.0	98.3	85.3	92.1	103.1
平成 22. 3	100.4	103.3	102.0	105.2	94.7	99.4	97.9	98.0	102.9	92.6	101.9
4	100.4	104.6	102.0	105.1	94.3	105.3	98.3	97.9	79.4	92.7	101.9
5	100.6	104.6	102.0	105.9	95.4	105.4	98.4	98.5	79.4	92.5	101.9
6	100.3	103.6	102.0	106.7	94.8	105.7	98.5	98.4	79.4	92.3	101.5
7	100.0	103.6	102.0	106.9	93.4	101.5	97.9	98.7	79.4	91.9	101.7
8	100.5	105.0	102.0	107.4	90.6	101.1	97.5	99.4	79.4	93.0	101.6
9	100.7	105.3	102.0	107.7	91.6	107.5	98.0	98.4	79.4	91.8	101.5
10	101.2	105.7	101.9	107.6	90.1	108.0	98.3	98.2	79.4	92.2	107.0
11	100.7	104.1	101.9	107.3	90.2	110.1	98.0	97.9	79.4	91.4	106.9
12	99.9	103.2	99.9	107.1	89.3	107.4	97.7	98.2	79.4	91.6	106.6
平成 23. 1	99.6	103.3	99.9	107.4	89.9	100.9	97.8	98.7	79.4	90.4	106.5
2	99.5	103.0	99.9	107.5	91.2	100.4	97.7	98.7	79.4	90.3	106.5
3	100.0	102.4	100.7	108.1	91.1	102.9	97.8	100.5	79.4	91.0	106.4

資料 総務省統計局「消費者物価指数」「消費者物価指数年報」

(2) 全 国

年 月	総 合	食 料	住 居	光熱水道	家 具 家事用品	被服及び 履 物	保健医療	交通通信	教 育	教養娯楽	諸雑費
ウエイト	10,000	2,586	2,039	676	344	464	448	1,392	364	1,100	586
平成 18	100.3	100.5	100.0	103.6	97.9	100.8	99.4	100.3	100.7	98.5	100.9
19	100.3	100.8	99.8	104.4	96.3	101.4	99.7	100.4	101.4	97.2	101.7
20	101.7	103.4	100.0	110.7	96.0	101.9	99.4	102.4	102.1	96.7	102.1
21	100.3	103.6	99.8	106.1	93.9	101.0	99.3	97.4	103.0	94.3	101.7
22	99.6	103.3	99.4	105.9	89.6	99.8	98.8	98.4	93.1	92.7	103.0
平成 22. 3	99.6	102.6	99.5	105.2	90.2	97.6	98.6	98.4	103.3	92.5	101.4
4	99.6	103.5	99.5	104.9	90.5	101.2	99.1	98.6	89.7	92.8	101.4
5	99.7	103.4	99.4	105.8	90.2	101.8	99.0	99.3	89.8	92.9	101.3
6	99.7	103.7	99.4	106.1	89.7	101.6	99.1	98.9	89.8	92.8	101.3
7	99.2	102.6	99.4	106.3	89.2	97.9	98.9	98.7	89.8	92.9	101.2
8	99.5	103.5	99.3	106.8	88.6	96.5	98.6	98.9	89.8	94.2	101.2
9	99.8	104.6	99.3	106.8	88.8	102.2	98.7	98.2	89.8	93.1	101.3
10	100.2	104.5	99.2	106.7	88.9	102.9	99.0	98.1	89.7	93.0	108.3
11	99.9	103.6	99.2	106.3	88.8	103.5	98.9	98.0	89.7	92.2	108.3
12	99.6	102.6	99.2	106.4	88.3	102.8	98.6	98.3	89.7	92.4	108.1
平成 23. 1	99.4	103.1	99.1	106.8	87.8	95.7	98.6	98.6	89.8	91.5	108.2
2	99.3	103.0	99.1	107.1	87.5	94.5	98.5	98.7	89.9	91.5	108.1
3	99.6	102.7	99.1	107.8	87.2	97.4	98.4	100.1	89.9	91.9	108.0

資料 総務省統計局「消費者物価指数」「消費者物価指数年報」

40 企業物価指数(全国)

(平成17年=100)

年 月	総 平 均	工業製品	加工食品	化学製品	石 油 ・ 石炭製品	鉄 鋼	一般機器	電気機器	輸送用機器	農 林 水産物	電力・都市 ガス・水道
平成 18	102.2	102.1	100.0	103.0	118.1	102.6	100.0	98.6	99.9	98.4	102.9
19	104.0	103.8	101.2	106.7	125.2	110.1	100.4	98.1	99.9	97.4	104.2
20	108.8	108.5	106.3	111.7	154.8	132.1	101.4	97.1	101.3	98.7	110.8
21	103.0	102.8	107.3	101.2	101.7	120.5	100.5	94.4	104.7	96.1	112.7
22	102.8	102.7	107.0	102.1	117.8	117.9	99.6	90.7	102.3	95.9	105.0
平成 22. 3	102.6	102.5	106.0	103.5	116.1	111.8	99.4	91.9	103.0	95.8	102.7
4	103.1	102.9	106.2	102.9	122.2	114.6	99.2	91.2	102.6	96.3	102.2
5	103.3	103.1	106.2	103.0	125.6	117.2	99.4	91.0	102.0	96.8	102.7
6	102.8	102.7	105.9	102.3	121.5	118.7	99.2	90.9	102.0	97.4	103.3
7	102.8	102.5	106.0	101.4	117.8	120.5	99.4	90.7	102.1	95.8	108.7
8	102.8	102.4	106.0	101.2	116.5	120.9	99.5	90.4	102.1	95.4	110.3
9	102.8	102.3	106.2	101.0	113.7	121.7	99.4	90.3	102.0	96.7	110.8
10	102.9	102.8	109.7	101.1	115.3	122.2	99.6	89.4	102.1	93.5	105.9
11	103.0	102.9	109.6	101.2	116.2	121.9	99.8	89.2	102.0	94.7	105.0
12	103.4	103.2	109.4	101.3	120.2	122.4	99.5	89.5	102.2	97.2	104.3
平成 23. 1	103.9	103.9	109.6	102.5	127.5	123.3	99.7	89.1	102.2	94.0	103.7
2	104.1	104.0	109.7	103.1	128.7	123.5	99.5	88.9	102.5	96.6	103.2
r 3	104.7	104.6	110.0	103.8	136.1	124.0	99.5	88.7	102.6	96.7	103.3
p 4	105.6	105.5	110.1	105.4	144.6	124.7	99.6	88.9	102.7	98.5	104.5

(注1) 国内総平均の各項目は主要なもの。(注2) 2005年基準企業物価指数への基準改定を機に、算出方式を見直し、各基準の指数から計算した暦年指数を「2005年=100」になるよう水準調整している。(注3) 暦年指数については年平均を掲載。平成21年平均、平成22年平均については速報値。資料 日本銀行「企業物価指数」

41 勤労者世帯（二人以上の世帯）の

年 月	世帯 人員	有業 人員	実収入	経 常 収 入			特別収入	可処分 所得	実支出	消費支出
				勤め先 収入	事業・内職 収入	他の経常 収入				
(1) 松										
平成 18	3.37	1.64	567,045	527,601	3,078	27,522	8,844	475,285	411,319	319,559
19	3.48	1.87	548,118	513,460	3,351	25,105	6,200	464,161	398,323	314,366
20	3.50	1.82	569,517	522,322	6,838	31,009	9,118	477,152	408,046	315,682
21	3.32	1.73	530,019	478,059	4,226	33,091	14,314	450,434	383,479	303,894
22	3.45	1.84	527,702	485,808	2,462	29,557	9,875	446,865	390,114	309,278
平成 22. 11	3.71	1.98	431,931	421,515	2,255	3,233	4,928	365,441	401,132	334,642
12	3.66	1.92	1,073,544	1,014,059	2,588	44,078	12,819	934,596	486,338	347,389
平成 23. 1	3.41	1.77	471,057	454,635	1,512	955	13,955	388,424	377,049	294,416
2	3.15	1.70	518,277	432,343	3,733	73,638	8,564	433,272	426,997	341,992
3	3.21	1.73	434,266	413,379	4,205	1,563	15,119	352,104	424,480	342,318
平成 22. 3	3.19	1.77	423,569	398,342	4,066	1,428	19,733	356,254	406,519	339,205
(2) 全										
平成 18	3.43	1.67	525,719	495,003	2,780	18,649	9,249	441,448	404,502	320,231
19	3.45	1.66	528,762	497,395	2,639	20,181	8,516	442,504	409,716	323,459
20	3.45	1.68	534,235	500,738	2,661	21,897	8,820	442,749	416,415	324,929
21	3.43	1.67	518,226	484,940	2,438	20,187	10,652	427,912	409,374	319,060
22	3.41	1.66	520,692	485,340	2,285	24,998	8,057	429,967	409,039	318,315
平成 22. 11	3.42	1.68	431,281	417,712	2,478	4,995	6,087	357,263	383,565	309,548
12	3.41	1.66	895,511	839,526	2,895	37,437	15,653	758,719	486,287	349,495
平成 23. 1	3.41	1.65	419,728	397,368	2,788	3,976	15,594	350,363	387,273	317,907
2	3.41	1.64	470,071	399,512	2,068	63,145	5,343	396,810	356,872	283,611
3	3.41	1.66	421,975	404,437	2,823	4,171	10,539	351,258	384,834	314,117
平成 22. 3	3.39	1.65	439,410	421,568	1,913	5,096	10,833	362,466	429,495	352,552

注 農林漁家世帯を含む。 資料 総務省「家計調査報告」

42 二人以上の世帯の1世帯当たり1か月間の消費支出

(1) 松 江 市

単位：人・円

年 月	世帯 人員	消費支出	消費支出の内訳										エンゲル係数 %
			食料	住居	光熱水道	家具・家事用品	被服及び履物	保健医療	交通通信	教育	教養娯楽	その他の消費支出	
平成 18	3.02	302,088	69,933	16,009	23,241	11,621	15,897	11,364	36,942	9,831	28,538	78,713	23.1
19	3.16	302,519	69,344	18,907	23,396	11,441	11,225	12,744	36,301	12,127	30,539	76,494	22.9
20	3.27	299,167	69,681	18,060	24,229	10,953	14,032	11,157	38,953	7,582	27,282	77,238	23.3
21	3.13	288,821	65,735	21,649	24,108	9,550	11,661	11,864	36,336	8,216	27,275	72,428	22.8
22	3.27	280,553	66,722	19,168	24,355	10,108	11,563	9,850	40,490	8,032	26,474	63,790	23.8
平成 22. 11	3.31	281,399	64,380	12,566	23,351	7,311	13,098	11,119	56,853	7,914	27,515	57,291	22.9
12	3.31	327,878	82,563	23,338	27,218	10,304	9,937	11,163	36,979	11,092	30,767	84,517	25.2
平成 23. 1	3.13	267,333	61,523	16,293	31,653	6,541	8,618	12,414	35,536	6,472	23,594	64,690	23.0
2	3.02	280,191	59,463	16,810	29,408	7,115	6,417	14,568	50,816	18,032	27,452	50,111	21.2
3	2.97	303,305	63,548	20,835	28,798	11,722	7,563	16,216	48,803	5,197	28,132	72,492	21.0
平成 22. 3	3.04	294,473	66,150	13,288	30,920	8,318	10,272	10,246	37,847	7,127	32,715	77,591	22.5

(2) 全 国

単位：人・円

年 月	世帯 人員	消費支出	消費支出の内訳										エンゲル係数 %
			食料	住居	光熱水道	家具・家事用品	被服及び履物	保健医療	交通通信	教育	教養娯楽	その他の消費支出	
平成 18	3.16	294,943	68,111	18,115	22,278	9,734	12,776	12,787	37,864	12,650	30,040	70,588	23.1
19	3.14	297,782	68,536	17,934	21,768	9,706	12,933	13,107	38,075	12,748	30,976	71,999	23.0
20	3.13	296,932	69,001	16,897	22,762	9,984	12,523	12,649	39,147	12,727	31,372	69,869	23.2
21	3.11	291,737	68,322	17,024	21,685	9,975	11,994	13,016	38,070	12,909	31,274	67,469	23.4
22	3.09	290,244	67,563	18,179	21,951	10,266	11,499	12,515	38,965	11,734	31,879	65,695	23.3
平成 22. 11	3.08	284,212	65,590	20,217	19,799	11,516	12,530	13,375	36,596	9,183	35,667	59,739	23.1
12	3.08	327,006	82,193	21,287	22,605	13,300	12,802	14,391	38,741	8,459	35,615	77,613	25.1
平成 23. 1	3.08	289,191	62,842	16,477	27,411	8,979	12,521	12,779	37,837	10,737	26,937	72,672	21.7
2	3.09	260,793	61,402	16,416	28,518	7,796	8,720	12,146	34,506	10,048	27,129	54,110	23.5
3	3.09	293,181	66,208	15,386	26,758	8,710	11,075	13,491	40,911	12,939	27,882	69,821	22.6
平成 22. 3	3.09	319,991	67,242	18,496	26,128	9,825	13,147	12,687	46,944	16,222	34,516	74,784	21.0

注 農林漁家世帯を含む。 資料 総務省統計局「家計調査報告」

1世帯当たり1か月間の収入と支出

単位：人・円

食料	住居	光熱・水道	家具・家事用品	被服及び履物	保健医療	交通・通信	教育	教養娯楽	その他の消費支出	平均消費性向	エンゲル係数
										%	%
江 市											
67,275	16,459	22,956	10,419	14,429	10,204	47,348	14,169	31,279	85,020	67.2	21.1
70,645	15,463	23,562	9,699	11,756	11,301	47,019	20,031	29,519	75,372	67.7	22.5
68,544	16,966	23,590	10,292	16,055	8,616	43,578	12,409	28,788	86,843	66.2	21.7
67,169	18,781	23,106	10,123	13,382	11,162	43,255	10,122	28,429	78,364	67.5	22.1
67,856	28,802	23,410	10,982	13,177	9,272	52,489	12,222	26,165	64,903	69.2	21.9
68,285	15,126	23,403	8,310	12,922	13,409	83,702	11,757	26,722	71,003	91.6	20.4
85,385	32,679	25,811	11,319	12,456	10,399	44,441	11,938	35,229	77,732	37.2	24.6
66,706	13,781	33,274	5,321	10,389	9,467	50,217	12,330	27,040	65,891	75.8	22.7
60,859	18,091	29,679	6,525	7,673	10,716	74,168	33,230	30,775	70,276	78.9	17.8
69,551	15,885	29,412	17,488	12,506	11,668	49,280	8,347	31,877	96,305	97.2	20.3
69,826	19,789	33,954	7,989	13,293	8,973	50,234	12,061	40,499	82,586	95.2	20.6
国											
69,403	20,292	21,998	9,954	14,430	11,463	45,769	18,713	31,421	76,786	72.5	21.7
70,352	20,207	21,555	9,914	14,846	11,697	46,259	19,090	33,166	76,372	73.1	21.7
71,051	19,156	22,666	10,501	14,263	11,593	48,259	18,789	33,390	75,260	73.4	21.9
70,134	19,614	21,466	10,152	13,773	12,036	47,093	19,493	33,243	72,055	74.6	22.0
69,597	20,694	21,704	10,638	13,573	11,398	48,002	18,195	34,160	70,353	74.0	21.9
67,834	24,848	19,587	11,413	14,422	12,186	43,701	14,980	37,465	63,112	86.6	21.9
81,712	22,044	22,111	13,768	14,956	12,836	48,175	13,173	39,695	81,024	46.1	23.4
66,476	19,737	26,923	9,746	14,622	10,794	48,474	16,827	29,828	74,481	90.7	20.9
63,429	19,194	27,915	8,025	10,674	10,335	42,156	16,135	28,623	57,125	71.5	22.4
67,309	18,135	26,584	9,664	12,741	10,966	48,807	20,692	30,186	69,033	89.4	21.4
69,088	21,290	25,805	10,091	15,745	11,682	56,364	25,585	37,018	79,882	97.3	19.6

43 電力需要実績

単位：1,000 kWh

年 度 年 月	需 要 電 力												
	総販売 電力量	特定規模需要以外の需要			特定規 模需要	(参考) 大口計 (500kW以上)	鉱工業計					その他	
		電 灯	電 力				化学	窯業・ 土 石	鉄鋼	機械	その他		
			低圧	その他									
平成 19	5,247,401	1,789,114	236,649	74,189	3,147,419	1,662,505	1,539,565	41,669	25,568	701,905	569,766	200,657	122,940
20	5,096,204	1,771,359	225,971	69,647	3,029,227	1,527,949	1,402,928	41,378	21,988	613,082	529,297	197,183	125,021
21	4,921,128	1,763,899	215,249	66,827	2,875,153	1,426,602	1,301,862	29,223	20,377	511,597	533,956	206,709	124,740
22	5,383,296	1,901,780	233,665	64,358	3,186,493	1,628,343	1,506,012	32,816	20,150	631,784	601,045	220,217	122,331
平成 22. 3	438,626	161,714	17,275	6,167	253,470	134,420	123,354	2,890	1,901	51,073	49,748	17,742	11,066
4	446,278	170,888	18,308	6,704	250,378	128,886	118,765	3,119	1,652	50,896	47,288	15,810	10,121
5	395,311	140,068	15,327	6,065	233,851	124,398	114,423	2,435	970	49,050	46,129	15,839	9,975
6	394,053	120,385	14,810	5,268	253,590	139,639	129,626	2,811	1,613	53,821	52,622	18,759	10,013
7	436,636	132,094	19,957	4,410	280,175	150,044	139,642	3,010	1,997	56,081	57,592	20,962	10,402
8	475,451	160,117	28,053	4,105	283,176	128,916	118,138	2,425	1,045	42,989	52,415	19,264	10,778
9	502,448	166,303	28,918	4,559	302,668	146,241	136,191	2,772	1,725	56,196	54,954	20,544	10,050
10	421,136	125,708	18,363	4,294	272,771	141,477	131,886	2,830	2,025	55,682	51,851	19,498	9,591
11	412,755	139,700	15,086	4,722	253,247	134,116	124,779	2,559	2,318	54,189	46,850	18,863	9,337
12	438,519	158,448	16,116	5,262	258,693	134,753	124,331	2,453	1,436	53,810	48,542	18,090	10,422
平成 23. 1	510,394	217,899	20,570	6,714	265,211	130,221	119,063	2,619	1,098	51,405	47,002	16,939	11,158
2	497,591	199,511	20,408	6,363	271,309	131,281	121,337	2,738	1,991	52,420	46,770	17,418	9,944
3	455,724	170,659	17,749	5,892	261,424	138,371	127,831	3,045	2,280	55,245	49,030	18,231	10,540

注 電力の「その他」とは、深夜電力、臨時電力、農事用電力、融雪用電力をいう。
 特定規模需要とは、特別高圧電線路または高圧電線路から受電し、契約電力が原則50kW以上の需要。
 鉱工業の「その他」とは「鉱業」、「パルプ・紙」、「非鉄金属」、「その他製造」の合計値。
 資料 中国電力 (株)島根支社

44 特定死因別死亡者数

単位：人

年 月	死亡総数	結 核	悪 性 新 生 物				糖 尿 病	高 血 圧 性 疾 患	心疾患（高血圧性を除く）		
			胃	肝 及 び 肝 内 胆 管	気 管、気 管 支 及 び 肺	肺 炎			急 性 心 筋 梗 塞	心 不 全	
平成 18	8,453	15	2,441	331	253	441	82	46	1,342	219	535
19	8,660	14	2,513	399	263	471	92	51	1,342	190	503
20	9,011	21	2,543	377	265	455	91	66	1,392	198	525
21	8,854	18	2,480	409	251	427	91	64	1,421	187	551
平成 22. 7	706	—	208	32	24	39	8	2	111	15	44
8	751	—	220	32	25	33	11	2	102	14	44
9	658	—	212	25	24	38	8	5	87	18	24
10	730	1	222	28	19	48	5	6	99	19	32
11	804	2	211	39	24	33	10	4	142	17	51
平成 21. 11	737	1	217	32	20	36	8	6	127	22	53

年 月	脳 血 管 疾 患			肺 炎	喘 息	胃 潰 瘍 及 び 十 二 指 腸 潰 瘍	肝 疾 患	腎 不 全	老 衰	不 慮 の 事 故	自 殺
	脳 内 出 血	脳 梗 塞	心 筋 梗 塞								
平成 18	1,019	231	662	834	23	30	119	162	285	271	232
19	984	223	638	845	18	20	107	184	312	280	233
20	988	231	647	940	21	18	112	215	380	297	215
21	973	225	637	854	19	15	108	169	416	284	221
平成 22. 7	70	12	53	58	4	1	9	17	31	21	14
8	66	12	48	62	—	1	6	16	36	24	26
9	64	12	44	62	2	—	7	15	29	15	13
10	71	16	43	52	1	2	10	11	54	23	12
11	85	19	59	76	—	2	6	18	50	25	8
平成 21. 11	72	23	38	68	3	1	8	12	36	20	18

注 月別は概数。死因別の数値は総数のうち主要なもの。
資料 厚生労働省 人口動態統計月報（概数）

45 生活保護状況

年 度 年 月	被保護 世 帯	被保護 総人員	保護率人 口 1,000 人につき	扶助費計	生 活 扶 助		住 宅 扶 助		教 育 扶 助		医 療 扶 助		介 護 扶 助	
					人員	扶助費	人員	扶助費	人員	扶助費	人員	扶助費	人員	扶助費
平成 19年度月平均	3,395	4,462	6.06	556,307	3,841	169,782	2,669	44,805	259	2,125	3,705	322,356	655	15,097
20 "	3,512	4,605	6.29	576,149	3,980	175,133	2,838	48,867	257	2,116	3,727	332,899	661	14,671
21 "	3,750	4,952	6.83	612,268	4,346	192,158	3,177	56,848	285	3,044	3,933	341,934	668	15,251
22 "	4,071	5,470	7.60	667,182	4,853	216,686	3,596	64,354	357	3,952	4,273	362,518	716	15,761
平成 22. 12	4,157	5,597	7.77	717,347	5,033	289,131	3,700	67,178	375	4,097	4,377	337,732	738	16,020
平成 23. 1	4,151	5,607	7.79	713,695	5,015	231,259	3,704	67,160	381	4,150	4,342	390,249	744	16,312
2	4,150	5,614	7.80	708,249	5,008	226,662	3,722	67,058	387	4,094	4,373	389,467	736	16,509
3	4,188	5,691	7.90	655,904	5,031	231,124	3,760	69,431	395	4,752	4,401	328,837	743	16,458
平成 22. 3	3,879	5,174	7.13	629,875	4,571	210,993	3,368	60,956	328	4,003	4,044	333,188	688	15,603

注 支払い時期の関係で毎月の平均と年度月平均が一致しない。
資料 島根県健康福祉部地域福祉課

46 年金保険給付状況

単位：所・人・件・千円

年度末 月 末	厚 生 年 金 保 険				国 民 年 金				老 齢 福 祉 年 金	
	適 用 状 況		受 給 権 者 異 動 状 況		適 用 状 況		受 給 権 者 異 動 状 況		月 末 現 在	
	事業所数	被保険者数	合 計		被保険者数 総 数	合 計		件 数	年金額 (千円)	
			件 数	年金額(千円)		件 数	年金額(千円)			
平成 18	12,376	167,065	197,399	159,190,382	141,302	197,768	128,585,688	355	144,059	
19	12,350	166,343	206,506	161,041,675	135,226	201,306	132,224,649	252	102,262	
20	12,378	164,235	216,788	165,355,782	131,938	204,940	135,911,474	176	71,421	
21	12,355	164,704	226,116	168,279,893	127,411	207,763	138,999,219	125	50,725	
平成 22. 10	12,356	165,951	230,835	169,942,283	123,201	208,418	140,070,624	98	39,768	
11	12,311	166,209	231,351	170,131,057	122,958	208,424	140,192,611	95	38,551	
12	12,257	166,018	232,117	170,405,756	122,502	208,487	140,318,724	93	37,739	
平成 23. 1	12,235	165,973	232,446	170,470,537	122,350	208,438	140,378,802	91	36,928	
平成 22. 1	12,337	165,212	224,482	167,649,398	127,619	207,190	138,402,509	128	51,942	

資料 厚生労働省 事業月報 社会保険事業状況

47 健康保険給付状況

(1) 全国健康保険協会管掌健康保険

単位：人・千円

年度 年月	適用 事業所数 (年度末・月末)	被保険者数		保 険 給 付		
		(年度末・月末)		総 額	医療給付費	そ の 他
平成 18	12,103	154,839		32,174,299	29,453,611	2,720,688
19	12,084	153,810		32,916,581	30,193,302	2,723,279
20	12,126	150,541		33,207,587	30,582,258	2,625,330
21	12,106	151,722		34,242,471	31,430,154	2,812,318
平成 22.	3	12,106	151,722	3,076,554	2,823,818	252,736
	4	12,120	152,760	2,920,189	2,694,772	225,417
	5	12,120	152,696	2,780,053	2,544,273	235,780
	6	12,119	152,665	3,025,356	2,797,695	227,662
	7	12,110	152,571	3,004,590	2,773,386	231,204
	8	12,116	152,243	2,859,473	2,612,780	246,693
	9	12,117	152,502	2,823,055	2,569,682	253,373
	10	12,117	152,562	2,929,048	2,704,579	224,469
	11	12,085	152,836	2,941,493	2,700,278	241,215
	12	12,022	152,816	3,058,277	2,828,189	230,088
平成 23.	1	11,995	152,668	2,940,152	2,722,052	218,099
	2	11,856	152,576	2,813,523	2,574,729	238,794
平成 22.	2	12,092	152,041	2,765,164	2,516,138	249,025

注 1) 「医療給付」は、療養の給付並びに現金給付のうち、入院時食事療養費、療養費、看護費及び移送費並びに高額療養費。

資料 全国健康保険協会島根支部

(2) 国民健康保険

単位：人・千円

単位：人・1,000円

年度 年月	被保険者数 (年度末・月末)	保 険 給 付				後期高齢者医療		
		総 額	医療給付	そ の 他	高額療養費 (再掲)	被保険者数 (年度末・月末)	医 療 費	
平成 18	272,412	55,575,947	55,181,255	394,692	4,195,621	—	—	
19	269,601	58,683,374	58,274,795	408,579	4,454,319	—	—	
20	179,075	60,406,894	60,134,822	272,072	5,004,589	118,609	86,592,580	
21	174,952	61,688,447	61,434,523	253,924	5,433,444	120,319	98,078,847	
平成 22.	6	176,106	5,250,892	5,229,464	21,428	485,093	150,586	8,588,489
	7	175,853	5,365,273	5,341,509	23,764	449,169	120,714	8,669,022
	8	175,474	5,131,204	5,098,790	32,414	454,181	120,808	8,686,849
	9	174,940	5,077,117	5,054,965	22,152	502,908	120,956	8,348,359
	10	174,384	5,357,031	5,335,248	21,783	462,743	121,242	8,674,118
	11	173,550	5,736,994	5,264,880	20,586	451,528	121,405	8,669,889
平成21.11	177,430	5,009,398	4,995,641	13,757	413,757	119,352	7,886,262	

資料 島根県健康福祉部健康推進課

48 介護保険給付状況

単位：人・千円

年度 年月	第1号 被保険者数 (65歳以上) (年度末・月末)	要介護・要支援認定者数 (年度末・月末)		保 険 給 付				高額介護(介護 予防)サービス 費(別掲)	
		65歳以上	65歳未満	合 計	居宅サービス に係る給付	施設サービス に係る給付	地域密着型 サービスに 係る給付		
平成 18	204,172	38,016	900	48,731,452	22,131,314	22,795,740	3,804,398	829,510	
19	205,833	38,462	900	50,726,495	23,450,273	22,643,055	4,633,167	874,490	
20	207,179	39,187	920	52,408,280	24,567,858	22,462,556	5,377,866	923,072	
平成 22.	8	207,609	40,381	925	5,102,999	2,312,680	2,207,279	583,040	92,143
	9	207,528	40,523	931	5,034,110	2,308,349	2,145,680	580,081	91,785
	10	207,348	40,650	951	5,160,246	2,358,134	2,199,014	603,099	98,439
	11	207,035	40,754	941	5,045,467	2,344,697	2,123,219	577,551	96,546
	12	206,755	40,779	934	5,113,259	2,320,342	2,196,579	596,339	95,633
平成 21. 12	207,787	39,705	927	4,916,883	2,225,619	2,146,092	545,173	89,189	

注 1) 保険給付の額は、各月の翌月に国保連において支払審査を行った金額であり、住宅改修、福祉用具購入、高額介護(介護予防)サービス及び審査支払手数料は含まれていない。

2) 高額介護(介護予防)サービス費は、各月に市町村で支給決定を行った金額。

3) 保険給付の額の年度計は、5～4月ベース。高額介護(介護予防)サービス費は4～3月ベース。

4) 保険給付の各数値については、サービス毎に1,000円未満を四捨五入しているため、合計において一致しない場合があり得る。

資料 島根県健康福祉部高齢者福祉課 島根県国民健康保険団体連合会

(平成23年4月28日公表)

島根県景気動向指数

平成23年2月分

1. CI(コンポジット・インデックス)の概要

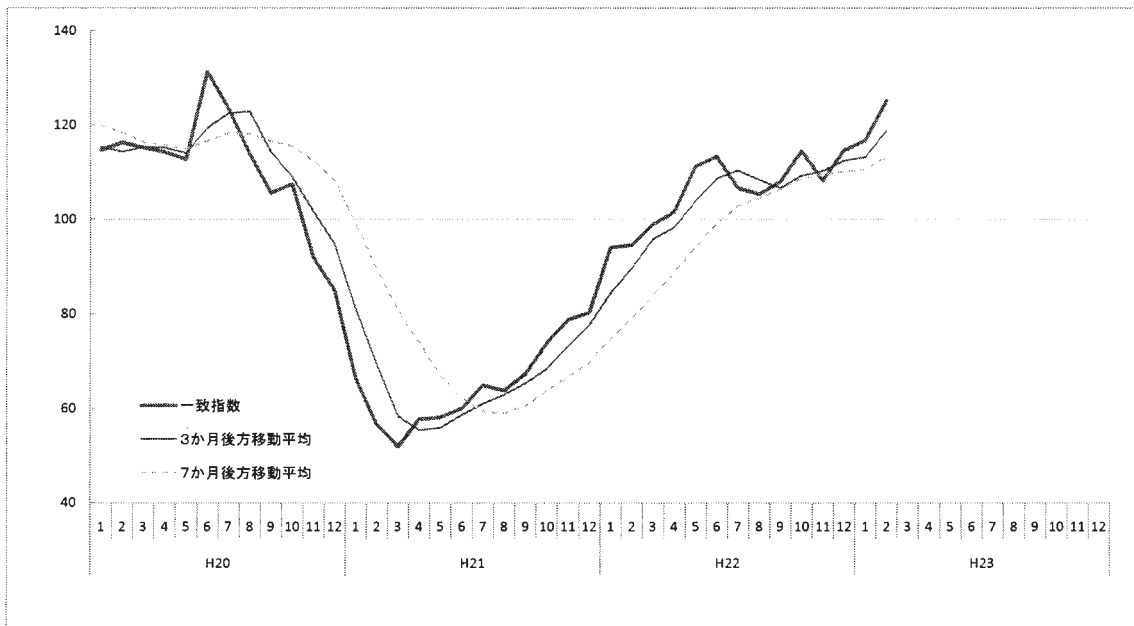
- ◆ **CI先行指数は 89.4** (先月は 84.5)
先行指数は、前月と比較して4.9ポイント上回り、3か月連続の上昇となった。
- ◆ **CI一致指数は 125.1** (先月は 116.7)
一致指数は、前月と比較して8.4ポイント上回り、3か月連続の上昇となった。
- ◆ **CI遅行指数は 92.8** (先月は 90.9)
遅行指数は、前月と比較して1.9ポイント上回り、3か月振りの上昇となった。

<参考>

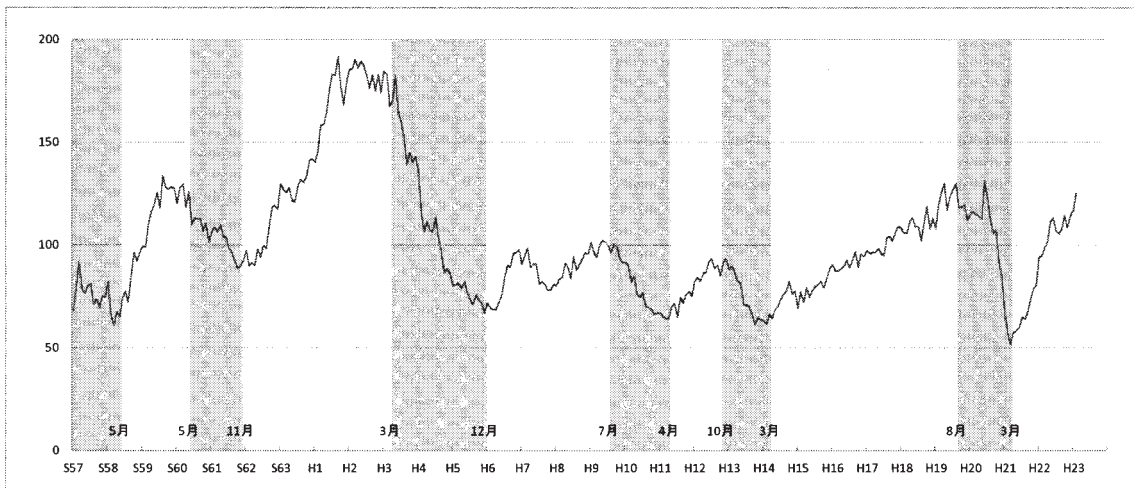
先行指数:「一致指数」に数か月先行することから、景気の将来予測に利用できる。
一致指数:景気に一致して動くことから、景気の現状把握に利用できる。
遅行指数:「一致指数」に半年から1年遅行することから、景気の転換点や景気局面の確認に利用できる。

2. CI一致指数グラフ

(H17=100)



3. CI一致指数と景気循環



(注)シャド一部分は景気後退期を示す。ただし平成21年3月の谷は暫定設定。

4. DI(ディフュージョン・インデックス)の概要

- ◆ **DI先行指数は85.7%** (先月は57.1%)
先行指数は、3か月連続で50%ラインを上回った。
- ◆ **DI一致指数は83.3%** (先月は50.0%)
一致指数は、2か月振りに50%ラインを上回った。
- ◆ **DI遅行指数は42.9%** (先月は28.6%)
遅行指数は、2か月連続で50%ラインを下回った。

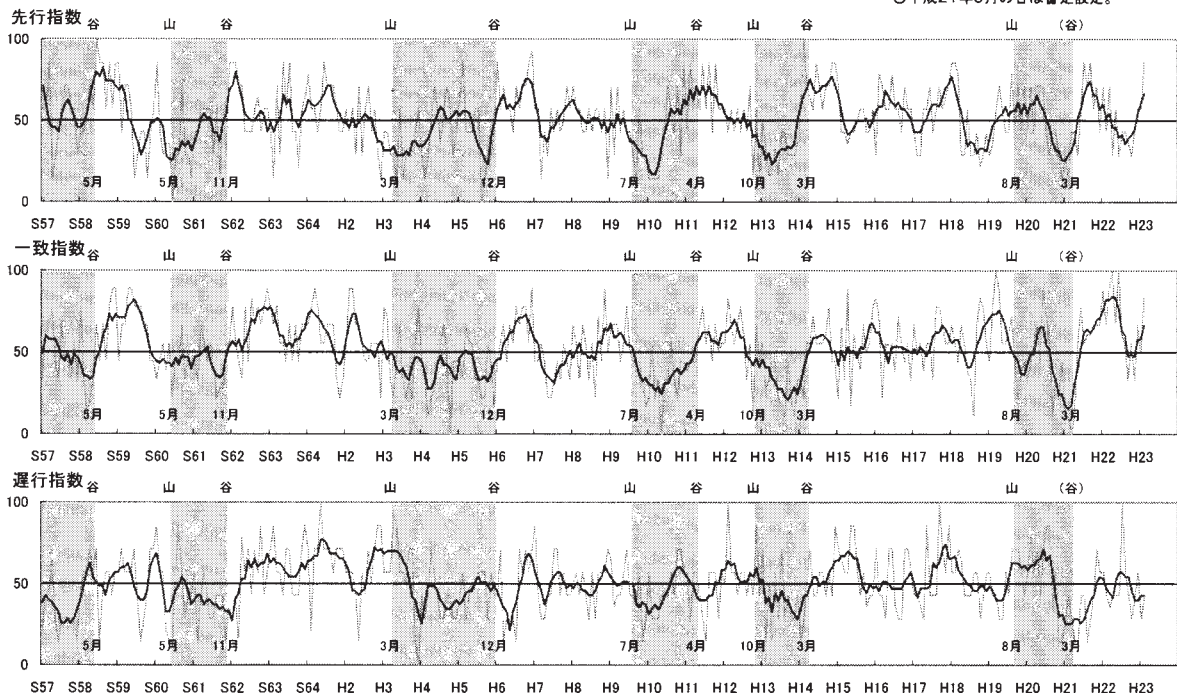
5. DI 変化方向表

系 列 名	21年												22年												23年	
	7月	8月	9月	10月	11月	12月	1月	2月	3月	4月	5月	6月	7月	8月	9月	10月	11月	12月	1月	2月						
先 行 系 列	+	-	+	-	+	-	-	-	+	-	-	-	+	+	+	+	+	-	-	+						
新規求人数	+	+	+	+	+	+	+	+	+	+	-	-	-	-	-	-	-	-	-	-						
所定外労働時間指数	+	+	+	+	+	+	+	+	+	+	-	-	-	-	-	-	-	-	-	-						
乗用車新車登録・届出台数	+	+	+	+	+	+	+	+	-	-	+	-	+	-	-	-	-	-	-	+						
新設住宅着工戸数	+	-	-	-	+	-	+	-	-	-	-	+	+	+	+	-	-	+	-	+						
銀行取引停止処分件数※	+	+	+	+	-	-	+	+	-	+	+	+	+	-	-	-	-	+	+	+						
銀行貸出金残高	+	+	+	-	-	-	-	-	+	+	+	-	-	0	+	+	+	+	+	+						
日経商品指数	-	+	+	+	+	+	+	+	+	+	-	-	-	-	-	-	+	+	+	+						
A 拡張系列数	6	5	6	4	5	3	5	3	5	2	4	2	3	3	2.5	2	3	4	4	6						
B 採用系列数	7	7	7	7	7	7	7	7	7	7	7	7	7	7	7	7	7	7	7	7						
先行指数(D.I.) A/B	85.7	71.4	85.7	57.1	71.4	42.9	71.4	42.9	71.4	28.6	57.1	28.6	42.9	42.9	35.7	28.6	42.9	57.1	57.1	85.7						
一 致 系 列	-	0	0	+	+	+	+	+	+	+	-	+	0	+	+	+	+	+	0	0						
有効求人倍率	+	+	+	-	+	+	+	+	+	+	+	+	-	-	-	-	-	+	+	+						
鉱工業生産指数	+	+	+	+	+	+	+	+	+	+	+	+	+	+	+	+	+	+	+	+						
電力使用量	+	+	+	+	+	+	+	+	+	+	+	+	+	+	+	+	+	+	+	+						
実質大型小売店販売額	-	-	+	+	-	-	+	+	+	+	-	+	+	+	+	+	+	-	-	+						
建築着工床面積	+	+	-	+	-	-	-	-	+	+	+	+	+	+	-	+	-	+	-	+						
輸入通関実績	+	+	-	+	+	+	+	+	+	+	+	+	+	+	-	+	-	+	+	+						
松江城入場者数	+	-	+	-	-	-	+	+	+	+	+	+	+	+	-	-	-	+	-	+						
手形交換高	-	+	-	-	+	+	+	+	-	+	+	+	+	+	-	-	-	+	+	+						
鉄鋼業生産指数	-	-	+	+	+	+	+	+	+	+	+	+	+	-	+	+	+	-	-	+						
C 拡張系列数	5	5.5	5.5	6	6	6	8	6	8	9	6	9	5.5	5	3	5	3	6	4.5	7.5						
D 採用系列数	9	9	9	9	9	9	9	9	9	9	9	9	9	9	9	9	9	9	9	9						
一致指数(D.I.) C/D	55.6	61.1	61.1	66.7	66.7	66.7	88.9	66.7	88.9	100.0	66.7	100.0	61.1	55.6	33.3	55.6	33.3	66.7	50.0	83.3						
遅 行 系 列	-	-	-	-	+	+	+	+	+	+	+	+	+	+	-	+	+	-	-	+						
消費者物価指数	+	+	+	+	+	+	-	-	-	-	-	-	+	+	+	-	-	+	+	-						
家計消費支出	-	-	+	+	+	-	-	-	-	+	+	+	+	-	-	-	-	+	-	-						
鉄鋼在庫量	+	-	-	+	+	+	-	-	-	-	-	-	+	+	+	-	-	+	+	-						
公共工事請負金額	+	-	-	+	+	+	+	+	-	-	+	+	+	-	-	-	-	-	-	+						
法人事業税調定額	+	+	+	+	+	-	+	+	+	+	+	+	+	+	+	+	+	+	+	+						
基本手当受給率※	-	-	-	-	-	-	-	-	0	-	-	-	+	+	+	+	+	+	+	+						
保証申込件数	3	1	2	3	5	4	4	3	2.5	3	3	3	7	4	3	2	3	4	2	3						
E 拡張系列数	7	7	7	7	7	7	7	7	7	7	7	7	7	7	7	7	7	7	7	7						
F 採用系列数	7	7	7	7	7	7	7	7	7	7	7	7	7	7	7	7	7	7	7	7						
遅行指数(D.I.) E/F	42.9	14.3	28.6	42.9	71.4	57.1	57.1	42.9	35.7	42.9	42.9	42.9	100.0	57.1	42.9	28.6	42.9	57.1	28.6	42.9						

※:逆サイクル

6. DI 時系列グラフ

注:○太線は5か月移動平均を、シャド一部分は景気後退期を示す。
○平成21年3月の谷は暫定設定。



一般旅券(パスポート)市町村別申請件数(新規・再発給)

市町村	平成13年	平成14年	平成15年	平成16年	平成17年	平成18年	平成19年	平成20年	平成21年	平成22年
県計	18,336	15,601	9,513	13,691	12,141	14,930	13,480	11,534	11,946	12,450
松江市	4,533	3,872	2,582	3,749	3,732	4,675	4,386	3,819	3,898	4,183
浜田市	1,012	793	488	718	739	1,158	999	912	972	907
出雲市	2,410	2,030	1,095	1,518	2,171	2,945	2,768	2,273	2,354	2,621
益田市	1,241	1,048	508	862	896	978	812	779	794	744
大田市	720	527	385	500	464	604	504	468	504	457
来津市	767	705	464	668	669	906	781	641	643	722
江津市	567	451	261	424	382	457	449	328	376	320
平田市	598	519	319	432	81	-	-	-	-	-
雲南市	-	-	-	106	582	680	671	562	526	614
鹿島町	175	165	80	150	25	-	-	-	-	-
島根町	88	82	42	108	10	-	-	-	-	-
美保町	134	134	86	123	23	-	-	-	-	-
東出雲町	298	277	204	314	267	340	249	214	245	269
八雲村	209	171	87	142	21	-	-	-	-	-
玉湯町	143	110	96	131	23	-	-	-	-	-
宍道町	239	205	117	164	43	-	-	-	-	-
宍道町	101	89	63	76	9	-	-	-	-	-
八束町	217	183	73	94	-	-	-	-	-	-
伯耆町	101	70	54	85	-	-	-	-	-	-
仁多町	139	226	144	146	15	-	-	-	-	-
横田町	135	197	129	150	19	-	-	-	-	-
奥出雲町	-	-	-	-	159	334	291	234	113	159
大加茂町	275	262	127	168	-	-	-	-	-	-
加茂町	176	152	60	70	-	-	-	-	-	-
木次町	207	180	85	139	-	-	-	-	-	-
刀屋町	141	130	82	79	-	-	-	-	-	-
吉田村	52	33	16	19	-	-	-	-	-	-
掛合町	72	49	26	66	-	-	-	-	-	-
頓原町	55	77	39	50	-	-	-	-	-	-
赤飯町	103	82	64	62	-	-	-	-	-	-
斐川町	-	-	-	-	124	103	129	84	120	96
佐田町	719	552	329	474	396	575	438	338	426	464
多田町	77	71	64	52	20	-	-	-	-	-
湖陵町	78	73	48	69	13	-	-	-	-	-
大社町	103	106	52	71	15	-	-	-	-	-
温泉津町	388	301	152	231	52	-	-	-	-	-
仁摩町	48	44	33	58	31	-	-	-	-	-
川本町	37	62	42	44	47	-	-	-	-	-
邑智町	112	84	48	52	50	84	50	41	56	51
大須美村	104	54	45	48	-	-	-	-	-	-
羽須美村	26	15	28	29	-	-	-	-	-	-
瑞穂町	34	19	23	13	-	-	-	-	-	-
石見町	76	95	36	48	-	-	-	-	-	-
桜美町	117	131	83	60	-	-	-	-	-	-
邑智南町	57	49	28	24	-	-	-	-	-	-
金城町	-	-	-	15	78	76	69	38	42	71
旭町	132	77	52	68	54	-	-	-	-	-
弥栄村	49	25	18	18	37	-	-	-	-	-
三隅町	44	25	26	33	26	-	-	-	-	-
美都町	156	139	70	95	89	-	-	-	-	-
匹見町	61	35	21	41	-	-	-	-	-	-
津和野町	23	43	21	20	-	-	-	-	-	-
日原町	139	127	60	90	84	151	134	103	127	83
柿木村	111	54	44	58	33	-	-	-	-	-
六日市町	26	39	22	30	22	-	-	-	-	-
吉賀町	129	98	67	136	80	-	-	-	-	-
西郷町	-	-	-	-	24	183	129	117	124	68
布方村	202	117	132	113	-	-	-	-	-	-
五箇村	12	5	2	4	-	-	-	-	-	-
海士町	28	11	13	16	-	-	-	-	-	-
西ノ島町	41	43	21	45	-	-	-	-	-	-
知夫村	86	62	20	43	59	25	45	32	37	40
隠岐の島町	60	60	27	47	43	58	41	56	46	34
その他	14	13	4	10	5	11	7	10	10	6
その他	139	153	106	143	136	176	196	174	209	222

注 市町村合併により、平成17年1月1日から頓原町、赤来町は飯南町となり、平成17年3月22日から出雲市、平田市、佐田町、多伎町、湖陵町、大社町は出雲市となり、平成17年3月31日から松江市、鹿島町、島根町、美保町、八雲村、玉湯町、宍道町、八束町は松江市となり、仁多町、横田町は奥出雲町となり、平成17年9月25日から津和野町、日原町は津和野町となり、平成17年10月1日から浜田市、金城町、旭町、弥栄村、三隅町は浜田市となり、大田市、温泉津町、仁摩町は大田市となり、柿木村、六日市町は吉賀町となった。

資料 島根県パスポートセンター(環境生活部文化国際課)「2009年 旅券発給の概要」

〈平成23年4月分〉

国の機関

- 運輸要覧 平成22年版
国土交通省中国運輸局総務部総務課
- 消費者物価指数年報 平成22年 総務省統計局
- 日本の統計 2011年版 総務省統計局
- 世界の統計 2011年版 総務省統計局

県の機関

- しまねの自然 第40号
島根県環境生活部自然環境課 島根県自然公園協会
- 安心ドライブマップ しまねへ快適ドライブに出かけませんか 平成22年年度版
島根県土木部道路建設課
- 環境白書 平成22年度版
島根県環境生活部環境政策課
- しまね景観賞受賞作品集 第18回
島根県土木部都市計画課景観政策室

ちよつと拝見

世界禁煙デーについて

みなさんご存じでしょうか？5月31日は世界禁煙デーです。

世界保健機構（WHO）は、喫煙しないことが一般的な社会習慣になることを目指し、厚生労働省においては、毎年5月31日～6月6日の1週間を「禁煙週間」として様々なたばこ対策を推進しています。

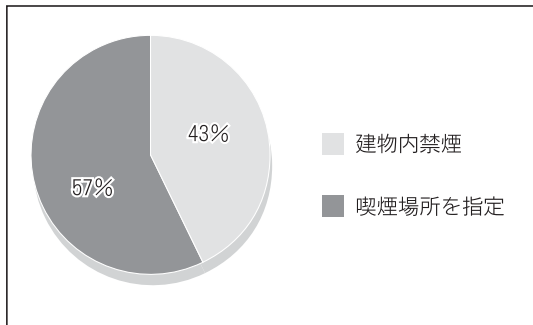
そこで、今月は市町村のたばこ対策に関するデータを見てみたいと思います。

平成22年市町村のたばこ対策・受動喫煙防止の取組状況調査



〈市町村庁舎の状況〉

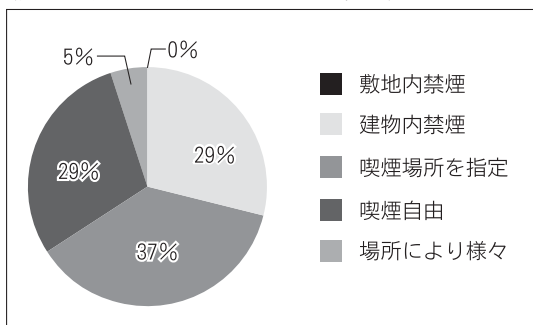
（図1 市町村庁舎の状況）



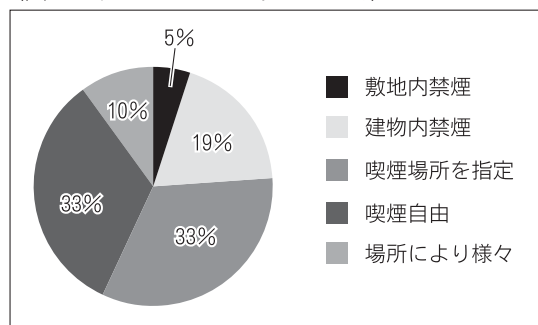
島根県内21市町村で調査をした結果、市町村庁舎では敷地内を喫煙自由に許可している市町村はなく、建物内禁煙か喫煙場所を指定するなどの取組をされています。

観光地、イベント等の際には、敷地内禁煙としている市町村は少ないようです。

（図2 観光地・観光スペースの状況）



（図3 イベント・まつりについて）



平成22年2月に厚生労働省から出された「受動喫煙防止対策について」の通知には、受動喫煙による健康への影響は、肺がん、循環器疾患等のリスクの上昇、非喫煙妊婦であっても低出生体重児の出産の発生率が上昇するとされています。また、受動喫煙の煙中には、ニコチンや一酸化炭素など様々な有害物質が含まれており、乳幼児突然死症候群などの原因となり、特に親の喫煙によって、子どもの咳・たんなどの呼吸器症状や呼吸機能の発達に悪影響が及ぶとされています。

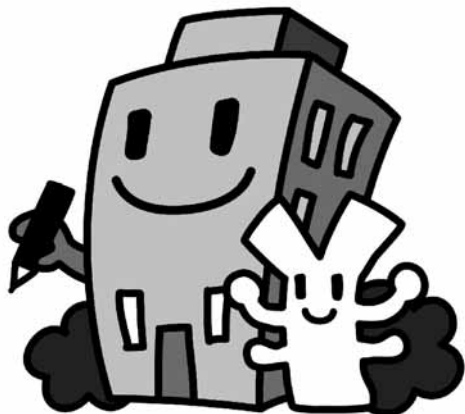
喫煙者のみなさん、世界禁煙デーを機会に自分自身、家族への健康の影響を考え禁煙を考えてみてはいかがでしょうか

資料：県健康推進課 平成22年市町村のたばこ対策・受動喫煙防止の取組状況調査
平成22年2月25日厚生労働省健康局長通知「受動喫煙防止対策について」

経済センサスー活動調査

平成24年2月1日

ビルくんとケイちゃん



★経済センサス活動調査

この調査は、我が国の全ての産業分野における全ての事業所・企業^{*}を対象に調査するもので、『経済の国勢調査』と称されています。

- ※1. 個人・法人、営利・非営利を問いません。
- 2. 農林漁業に属する個人営業の事業所などは除きます。

★調査内容

事業内容、従業者数などのほか、売上高や費用などの経理項目を調査します。

★調査方法

単独事業所、新設事業所等：調査員調査
複数事業所企業等：郵送による本社一括調査

★調査結果の利用

国内総生産(GDP)、県民所得等の推計に利用
地方消費税を県や市町村に交付する際に利用
地域の産業振興や商店街活性化のための施策に利用
工業団地開発計画・企業誘致施策のための基礎資料として利用 等

経済センサスは、統計法で定められた重要な統計調査です。
統計法により調査票を提出する義務（報告義務）や調査関係者の守秘義務が定められています。
調査へのご理解とご協力をお願いします。

平成23年6月8日 発行

月刊 島根の統計

編集・発行 島根県政策企画局統計調査課
松江市殿町1番地
TEL 0852-22-5078
印刷 有限会社 松陽印刷所
松江市学園南2丁目3番11号
TEL 0852-22-3418