

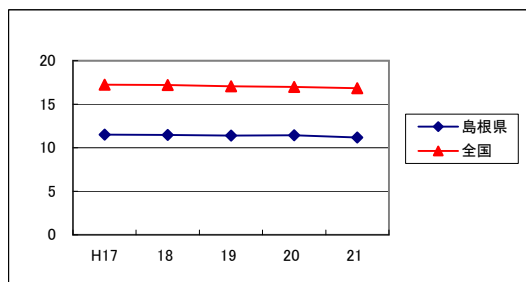
教育の充実 に関する指標

小学校本務教員1人当たり児童数	平成21年 (2009)
-----------------	-----------------

順位	都道府県名	人
1	島根県	11.16
2	高知県	11.66
3	鹿児島県	12.49
4	徳島県	12.74
5	鳥取県	12.94
6	岩手県	13.31
7	秋田県	13.73
8	青森県	14.01
9	山形県	14.06
10	北海道	14.09
11	大分県	14.22
12	和歌山県	14.33
13	愛媛県	14.41
14	長崎県	14.49
15	熊本県	14.61
16	新潟県	14.62
17	福井県	14.82
18	山梨県	14.86
19	山口県	14.88
20	三重県	14.97
21	福島県	15.10
22	宮崎県	15.38
23	佐賀県	15.64
24	岡山県	15.75
25	宮城県	15.78
26	香川県	15.85
27	石川県	15.86
28	京都府	16.13
29	奈良県	16.15
30	栃木県	16.16
31	長野県	16.21
32	茨城県	16.43
32	富山県	16.43
34	岐阜県	16.55
35	群馬県	16.57
36	滋賀県	16.76
	<b>全国平均</b>	<b>16.84</b>
37	広島県	16.96
38	兵庫県	17.59
39	沖縄県	18.00
40	福岡県	18.18
41	千葉県	18.55
42	大阪府	18.60
43	静岡県	18.65
44	東京都	19.12
45	愛知県	19.18
46	埼玉県	19.98
47	神奈川県	20.12

資料 文部科学省「学校基本調査報告書」

注意 5月1日現在  
児童数÷教員数(本務者)



(単位:人)

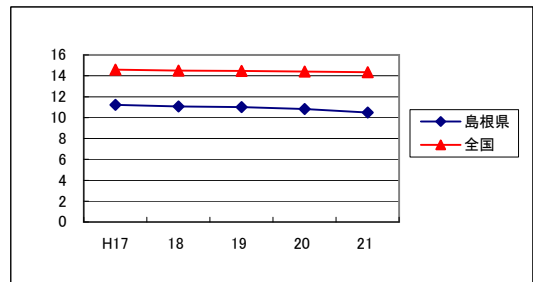
年	H17	18	19	20	21
島根県	11.49	11.46	11.41	11.43	11.16
全国平均	17.26	17.20	17.05	16.98	16.84

中学校本務教員1人当たり生徒数	平成21年 (2009)
-----------------	-----------------

順位	都道府県名	人
1	高知県	9.32
2	島根県	10.48
3	鹿児島県	11.20
4	徳島県	11.44
5	北海道	11.84
5	鳥取県	11.84
7	岩手県	11.88
8	山口県	12.16
9	長崎県	12.25
10	宮崎県	12.26
11	和歌山県	12.28
12	秋田県	12.45
13	青森県	12.48
14	大分県	12.50
15	佐賀県	12.55
16	愛媛県	12.72
17	福井県	12.99
18	新潟県	13.03
19	山形県	13.13
20	熊本県	13.16
21	福島県	13.21
22	三重県	13.28
23	香川県	13.35
24	長野県	13.39
25	山梨県	13.42
26	栃木県	13.53
27	宮城県	13.57
28	岡山県	13.71
29	京都府	13.79
30	奈良県	13.85
31	茨城県	14.00
32	沖縄県	14.10
33	岐阜県	14.19
33	滋賀県	14.19
35	石川県	14.27
	<b>全国平均</b>	<b>14.36</b>
36	富山県	14.44
37	群馬県	14.75
38	広島県	14.94
39	兵庫県	15.13
40	福岡県	15.16
41	千葉県	15.60
42	大阪府	15.72
43	静岡県	15.88
44	愛知県	16.33
45	神奈川県	16.35
46	東京都	16.66
47	埼玉県	16.68

資料 文部科学省「学校基本調査報告書」

注意 5月1日現在  
生徒数÷教員数(本務者)



(単位:人)

年	H17	18	19	20	21
島根県	11.23	11.06	11.01	10.83	10.48
全国平均	14.58	14.51	14.48	14.40	14.36

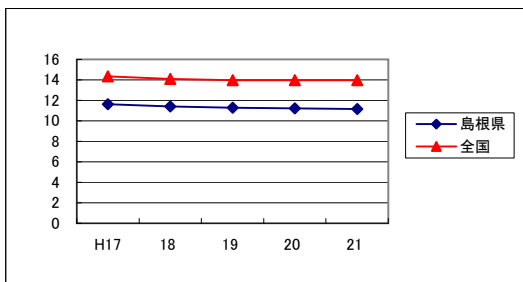
教育の充実 に関する指標

高等学校本務教員1人当たり生徒数	平成21年 (2009)
------------------	-----------------

順位	都道府県名	人
1	高知県	10.03
2	島根県	11.16
3	鹿児島県	11.52
4	鳥取県	11.53
5	徳島県	11.73
6	山口県	11.91
7	香川県	12.02
8	秋田県	12.03
9	大分県	12.12
10	富山県	12.13
11	青森県	12.41
12	岩手県	12.47
13	北海道	12.51
13	佐賀県	12.51
15	山形県	12.55
16	宮崎県	12.62
17	愛媛県	12.64
18	石川県	12.73
18	和歌山県	12.73
20	長崎県	12.80
21	福井県	12.90
22	長野県	13.03
23	沖縄県	13.04
24	福島県	13.10
25	熊本県	13.15
26	山梨県	13.29
27	三重県	13.37
27	岡山県	13.37
29	広島県	13.44
30	宮城県	13.50
31	京都府	13.52
32	茨城県	13.57
33	新潟県	13.63
34	滋賀県	13.77
35	岐阜県	13.83
36	群馬県	13.86
37	兵庫県	13.91
	<b>全国平均</b>	<b>13.98</b>
38	栃木県	14.26
39	静岡県	14.27
40	奈良県	14.33
41	大阪府	14.93
42	千葉県	15.32
43	埼玉県	15.51
44	神奈川県	15.55
45	愛知県	15.61
46	福岡県	15.63
47	東京都	16.60

資料 文部科学省「学校基本調査報告書」

注意 5月1日現在  
児童数÷教員数(本務者)



(単位:人)

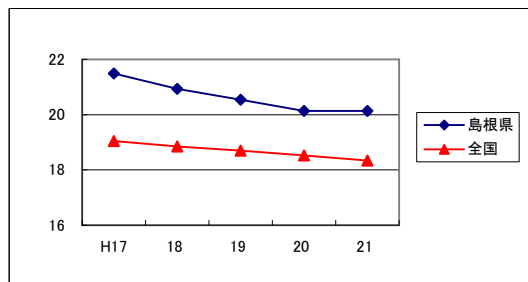
年	H17	18	19	20	21
島根県	11.63	11.42	11.29	11.21	11.16
全国平均	14.34	14.10	13.96	13.96	13.98

小学校数(可住地面積100kmf当たり)	平成21年 (2009)
----------------------	-----------------

順位	都道府県名	校
1	東京都	98.34
2	大阪府	79.07
3	神奈川県	61.30
4	京都府	38.52
5	愛知県	33.45
6	埼玉県	32.27
7	兵庫県	29.87
8	福岡県	28.26
9	和歌山県	26.51
10	徳島県	26.32
11	奈良県	26.22
12	広島県	25.57
13	長崎県	24.75
14	千葉県	24.51
15	沖縄県	24.16
16	高知県	23.71
17	山梨県	22.41
18	三重県	21.21
19	愛媛県	21.07
20	島根県	20.14
21	山口県	19.99
22	香川県	19.96
23	福井県	19.78
24	静岡県	19.70
25	岡山県	19.49
26	大分県	19.32
27	鹿児島県	18.53
	<b>全国平均</b>	<b>18.34</b>
28	滋賀県	18.23
29	岐阜県	17.62
30	石川県	16.85
31	鳥取県	16.34
32	熊本県	15.87
33	群馬県	14.99
34	宮城県	14.57
35	宮崎県	14.55
36	茨城県	14.41
37	佐賀県	14.10
38	栃木県	13.71
39	福島県	12.56
40	新潟県	12.31
41	長野県	11.93
42	山形県	11.82
43	岩手県	11.10
44	青森県	11.05
45	富山県	11.02
46	秋田県	8.18
47	北海道	5.86

資料 文部科学省「学校基本調査報告書」、総務省「社会生活統計指標」

注意 5月1日現在  
小学校数÷可住地面積  
\*75頁の注意書き参照



(単位:校)

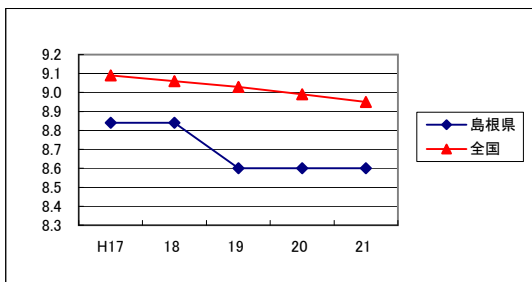
年	H17	18	19	20	21
島根県	21.49	20.94	20.54	20.14	20.14
全国平均	19.05	18.85	18.70	18.52	18.34

教育の充実 に関する指標

中学校数(可住地面積100km <sup>2</sup> 当たり)		平成21年 (2009)
-----------------------------------	--	-----------------

順位	都道府県名	校
1	東京都	58.51
2	大阪府	40.37
3	神奈川県	32.88
4	京都府	17.66
5	埼玉県	17.46
6	愛知県	14.80
7	兵庫県	14.43
8	沖縄県	14.02
9	奈良県	13.99
10	福岡県	13.82
11	長崎県	13.03
12	和歌山県	12.93
13	広島県	12.50
14	高知県	11.90
15	千葉県	11.64
16	山梨県	10.84
17	静岡県	10.73
18	山口県	10.28
19	徳島県	9.39
20	岐阜県	9.27
21	三重県	9.10
	<b>全国平均</b>	<b>8.95</b>
22	香川県	8.67
23	愛媛県	8.62
<b>24</b>	<b>島根県</b>	<b>8.60</b>
25	鹿児島県	8.39
26	滋賀県	8.30
27	大分県	8.08
28	宮崎県	8.01
29	福井県	7.97
30	岡山県	7.87
31	群馬県	7.76
32	佐賀県	7.69
33	石川県	7.59
34	宮城県	7.22
35	鳥取県	7.13
36	熊本県	7.03
37	茨城県	6.14
38	長野県	6.10
39	栃木県	6.08
40	福島県	5.83
41	新潟県	5.44
42	青森県	5.40
43	岩手県	5.26
44	富山県	4.54
45	山形県	4.49
46	秋田県	4.25
47	北海道	3.12

資料 文部科学省「学校基本調査報告書」、総務省「社会生活統計指標」  
 注意 5月1日現在  
 中学校数÷可住地面積  
 \* 75頁の注意書き参照



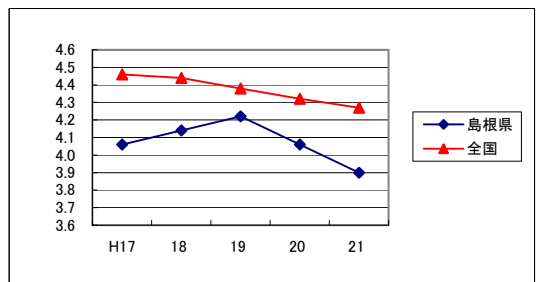
(単位:校)

年	H17	18	19	20	21
島根県	8.84	8.84	8.60	8.60	8.60
全国平均	9.09	9.06	9.03	8.99	8.95

高等学校数(可住地面積100km <sup>2</sup> 当たり)		平成21年 (2009)
------------------------------------	--	-----------------

順位	都道府県名	校
1	東京都	31.37
2	大阪府	20.64
3	神奈川県	16.30
4	京都府	9.09
5	埼玉県	7.91
6	兵庫県	7.90
7	愛知県	7.50
8	奈良県	6.23
9	福岡県	6.13
10	広島県	5.98
11	沖縄県	5.68
12	千葉県	5.42
13	静岡県	5.31
14	山口県	5.14
15	長崎県	5.12
16	和歌山県	4.92
17	山梨県	4.74
18	石川県	4.56
19	滋賀県	4.50
20	香川県	4.34
	<b>全国平均</b>	<b>4.27</b>
21	愛媛県	4.25
22	高知県	4.19
23	岡山県	4.12
24	徳島県	4.11
<b>25</b>	<b>島根県</b>	<b>3.90</b>
26	三重県	3.86
27	岐阜県	3.78
28	福井県	3.66
29	大分県	3.61
30	群馬県	3.53
31	宮城県	3.42
32	茨城県	3.40
32	鳥取県	3.40
34	佐賀県	3.28
35	長野県	3.26
36	宮崎県	3.21
37	富山県	3.13
38	熊本県	3.09
39	鹿児島県	3.05
40	青森県	2.75
41	栃木県	2.72
42	福島県	2.70
43	新潟県	2.41
44	山形県	2.39
45	岩手県	2.34
46	秋田県	2.00
47	北海道	1.44

資料 文部科学省「学校基本調査報告書」、総務省「社会生活統計指標」  
 注意 5月1日現在  
 高等学校数÷可住地面積  
 \* 75頁の注意書き参照



(単位:校)

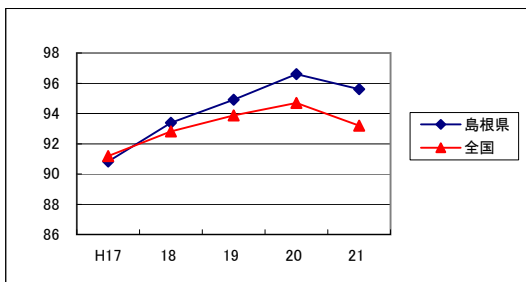
年	H17	18	19	20	21
島根県	4.06	4.14	4.22	4.06	3.90
全国平均	4.46	4.44	4.38	4.32	4.27

教育の充実 に関する指標

高等学校就職希望者中就職率	平成21年 (2009)
---------------	-----------------

順位	都道府県名	%
1	愛知県	98.1
2	福井県	98.0
3	富山県	97.9
4	秋田県	97.8
5	山口県	97.6
6	石川県	97.3
7	岐阜県	96.9
8	福島県	96.7
9	新潟県	96.5
10	三重県	96.4
11	山形県	96.2
11	鳥取県	96.2
13	香川県	96.0
14	栃木県	95.9
15	岩手県	95.7
15	静岡県	95.7
15	広島県	95.7
18	島根県	95.6
19	群馬県	95.0
19	大分県	95.0
21	徳島県	94.9
21	宮崎県	94.9
23	熊本県	94.8
24	佐賀県	94.7
25	長野県	94.6
25	長崎県	94.6
27	京都府	94.2
27	兵庫県	94.2
29	岡山県	93.5
30	福岡県	93.3
	<b>全国平均</b>	<b>93.2</b>
31	奈良県	93.1
32	茨城県	93.0
33	滋賀県	92.9
33	愛媛県	92.9
35	山梨県	92.8
36	東京都	92.7
37	宮城県	92.5
38	鹿児島県	91.7
39	千葉県	90.7
40	青森県	90.5
41	埼玉県	90.1
42	神奈川県	90.0
43	和歌山県	89.9
44	高知県	89.4
45	大阪府	88.3
46	沖縄県	83.5
47	北海道	82.1

資料 文部科学省「高等学校卒業者の都道府県別の就職状況」  
「高等学校卒業(予定)者の就職(内定)状況調査」  
注意 3月末現在  
就職者数÷就職希望者数

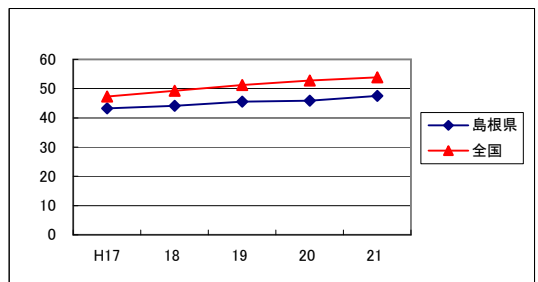


年	H17	18	19	20	21
島根県	90.8	93.4	94.9	96.6	95.6
全国平均	91.2	92.8	93.9	94.7	93.2

高等学校卒業者の進学率	平成21年 (2009)
-------------	-----------------

順位	都道府県名	%
1	京都府	65.8
2	東京都	65.0
3	広島県	61.6
4	神奈川県	61.2
5	兵庫県	60.3
6	山梨県	59.6
7	滋賀県	59.2
8	愛知県	59.1
9	奈良県	58.8
10	大阪府	58.2
11	福井県	56.9
12	埼玉県	56.3
13	千葉県	55.4
13	岐阜県	55.4
15	石川県	55.2
16	静岡県	54.3
16	徳島県	54.3
18	富山県	54.2
19	群馬県	53.9
	<b>全国平均</b>	<b>53.9</b>
20	栃木県	53.4
21	福岡県	52.8
22	岡山県	52.5
23	三重県	51.9
23	愛媛県	51.9
25	茨城県	51.8
26	長野県	50.8
27	和歌山県	50.5
28	香川県	50.2
29	新潟県	48.7
30	大分県	48.1
31	島根県	47.5
32	山形県	46.7
33	宮城県	46.1
34	山口県	44.0
35	秋田県	43.9
36	佐賀県	43.7
37	鳥取県	43.6
37	高知県	43.6
37	宮崎県	43.6
40	福島県	43.4
41	長崎県	42.4
42	青森県	42.3
43	熊本県	42.2
44	鹿児島県	41.8
45	北海道	41.3
46	岩手県	40.6
47	沖縄県	37.1

資料 文部科学省「学校基本調査報告書」  
注意 3月末現在  
大学進学者÷卒業者



年	H17	18	19	20	21
島根県	43.2	44.1	45.5	45.9	47.5
全国平均	47.3	49.3	51.2	52.8	53.9

教育の充実 に関する指標

不登校児童生徒の割合(小・中学校)	平成20年度 (2008)
-------------------	------------------

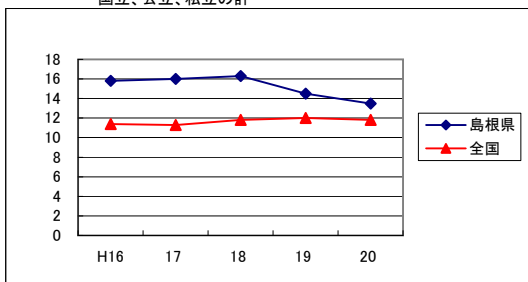
\* 島根総合発展計画に掲載あり

順位	都道府県名	%
1	宮崎県	8.3
2	秋田県	8.8
3	福島県	9.4
4	愛媛県	9.5
5	北海道	9.7
6	岩手県	10.0
6	山形県	10.0
8	富山県	10.3
9	千葉県	10.4
10	熊本県	10.5
11	兵庫県	10.7
12	東京都	10.9
12	佐賀県	10.9
14	福井県	11.0
15	石川県	11.1
15	鳥取県	11.1
15	鹿児島県	11.1
18	香川県	11.2
19	群馬県	11.4
20	長崎県	11.5
21	徳島県	11.7
21	福岡県	11.7
23	青森県	11.8
23	茨城県	11.8
23	埼玉県	11.8
23	新潟県	11.8
23	京都府	11.8
	<b>全国平均</b>	<b>11.8</b>
28	三重県	11.9
29	大阪府	12.1
29	沖縄県	12.1
31	大分県	12.5
32	愛知県	12.6
33	静岡県	12.7
33	広島県	12.7
33	山口県	12.7
36	宮城県	13.0
36	山梨県	13.0
36	滋賀県	13.0
36	和歌山県	13.0
40	岡山県	13.4
<b>41</b>	<b>島根県</b>	<b>13.5</b>
42	高知県	13.6
43	栃木県	13.7
43	奈良県	13.7
45	岐阜県	13.8
46	長野県	14.2
47	神奈川県	14.5

資料 文部科学省

「児童生徒の問題行動等生徒指導上の諸問題に関する調査」

注意 児童・生徒1,000人当たり  
30日以上欠席した児童・生徒  
国立、公立、私立の計



(単位: %)

年度	H16	17	18	19	20
島根県	15.8	16.0	16.3	14.5	13.5
全国平均	11.4	11.3	11.8	12.0	11.8

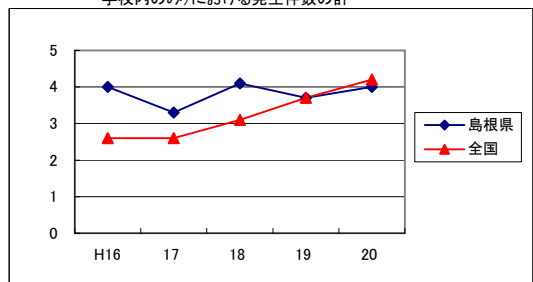
暴力行為の発生件数(小・中・高等学校)	平成20年度 (2008)
---------------------	------------------

順位	都道府県名	件
1	福島県	0.4
2	秋田県	0.8
2	福井県	0.8
4	山形県	0.9
4	佐賀県	0.9
6	鹿児島県	1.0
7	愛媛県	1.2
7	宮崎県	1.2
9	群馬県	1.3
10	岩手県	1.4
10	熊本県	1.4
12	北海道	1.6
13	石川県	1.8
14	愛知県	2.0
15	長野県	2.1
16	東京都	2.2
17	鳥取県	2.3
18	宮城県	2.7
18	大分県	2.7
20	青森県	2.8
21	山梨県	3.1
21	長崎県	3.1
23	静岡県	3.2
23	滋賀県	3.2
23	沖縄県	3.2
26	埼玉県	3.5
26	福岡県	3.5
28	栃木県	3.9
29	三重県	4.0
<b>29</b>	<b>島根県</b>	<b>4.0</b>
	<b>全国平均</b>	<b>4.2</b>
31	富山県	4.3
31	広島県	4.3
33	新潟県	4.4
34	茨城県	5.0
35	千葉県	5.1
36	和歌山県	5.3
37	徳島県	5.5
38	岐阜県	5.7
39	山口県	5.8
40	兵庫県	6.2
41	岡山県	7.6
42	大阪府	7.7
43	高知県	7.8
44	京都府	9.2
45	香川県	9.9
46	奈良県	10.1
47	神奈川県	10.2

資料 文部科学省

「児童生徒の問題行動等生徒指導上の諸問題に関する調査」

注意 児童・生徒1,000人当たり(公立)  
発生件数は、小・中・高等学校の学校内外(器物破損は  
学校内のみ)における発生件数の計



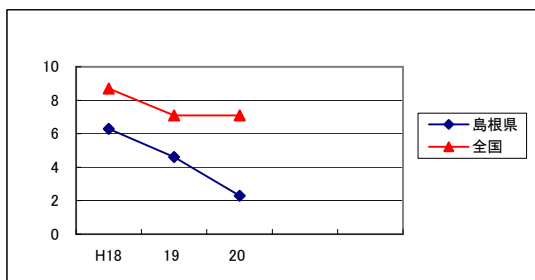
(単位: 件)

年度	H16	17	18	19	20
島根県	4.0	3.3	4.1	3.7	4.0
全国平均	2.6	2.6	3.1	3.7	4.2

教育の充実 に関する指標

いじめの認知件数(小・中・高等学校)		平成20年度 (2008)
順位	都道府県名	件
1	和歌山県	0.8
2	福岡県	1.1
2	佐賀県	1.1
4	福島県	1.2
5	鳥取県	1.3
6	群馬県	1.6
6	宮崎県	1.6
8	滋賀県	1.8
9	三重県	1.9
9	沖縄県	1.9
11	兵庫県	2.2
11	広島県	2.2
13	<b>島根県</b>	<b>2.3</b>
14	京都府	2.4
15	高知県	2.6
16	大阪府	2.7
17	鹿児島県	2.8
18	岩手県	2.9
18	埼玉県	2.9
20	東京都	3.0
21	奈良県	3.5
22	山形県	3.6
23	神奈川県	4.5
24	徳島県	4.6
25	長野県	4.9
26	秋田県	5.0
27	岡山県	5.1
28	青森県	5.2
29	栃木県	5.3
30	新潟県	5.4
30	山口県	5.4
32	香川県	5.6
33	山梨県	6.6
34	宮城県	7.1
34	茨城県	7.1
34	愛媛県	7.1
	<b>全国平均</b>	<b>7.1</b>
37	北海道	7.5
38	富山県	7.8
39	千葉県	10.9
40	静岡県	11.1
41	長崎県	11.2
42	愛知県	11.5
43	石川県	11.6
44	福井県	16.2
45	岐阜県	25.2
46	大分県	27.3
47	熊本県	32.7

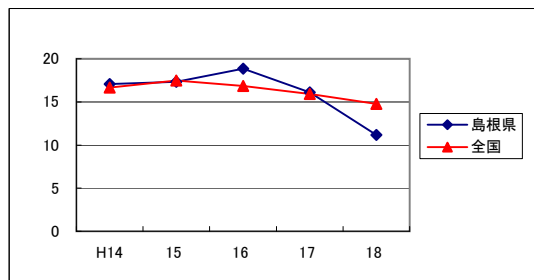
資料 文部科学省  
「児童生徒の問題行動等生徒指導上の諸問題に関する調査」  
注意 児童・生徒1,000人当たり(公立)



年度	H18	19	20
島根県	6.3	4.6	2.3
全国平均	8.7	7.1	7.1

少年刑法犯検挙人数		平成18年 (2006)
順位	都道府県名	人
1	山形県	8.38
2	秋田県	8.43
3	鹿児島県	9.08
4	岩手県	9.09
5	長崎県	9.56
6	山梨県	9.98
7	宮城県	10.15
8	群馬県	10.22
9	滋賀県	10.64
10	新潟県	11.14
10	佐賀県	11.14
12	<b>島根県</b>	<b>11.16</b>
13	三重県	11.21
14	岐阜県	11.22
15	北海道	11.30
16	福島県	11.44
17	青森県	11.46
18	富山県	11.48
19	福井県	11.56
20	茨城県	11.71
21	愛媛県	12.12
22	徳島県	12.18
23	奈良県	12.24
24	大分県	12.29
25	鳥取県	12.33
26	静岡県	12.35
27	石川県	12.77
28	栃木県	13.05
29	沖縄県	13.09
30	長野県	13.48
31	愛知県	14.25
32	宮崎県	14.44
33	広島県	14.57
	<b>全国平均</b>	<b>14.77</b>
34	熊本県	15.53
35	埼玉県	15.59
36	山口県	15.92
37	和歌山県	15.94
38	高知県	16.80
39	東京都	16.83
40	香川県	16.94
41	岡山県	17.22
42	大阪府	17.89
43	千葉県	18.04
44	神奈川県	18.13
45	兵庫県	18.42
46	京都府	20.66
47	福岡県	22.66

資料 総務省「社会生活統計指標」  
注意 14～19歳人口1,000人当たり  
少年刑法犯検挙人員÷14～19歳人口



年	H14	15	16	17	18
島根県	17.06	17.33	18.84	16.10	11.16
全国平均	16.66	17.48	16.85	15.91	14.77

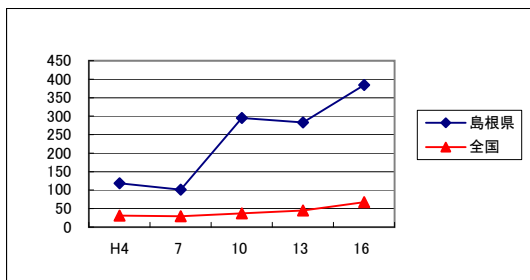
教育の充実 に関する指標

青少年学級・講座数	平成16年度 (2004)
-----------	------------------

順位	都道府県名	学級・講座数
1	島根県	384.2
2	石川県	380.7
3	鳥取県	372.7
4	福井県	347.5
5	富山県	269.3
6	広島県	190.8
7	大分県	190.4
8	山梨県	155.4
9	徳島県	154.9
10	山形県	152.7
11	滋賀県	134.0
12	山口県	130.7
13	岐阜県	127.8
14	福島県	122.7
15	長野県	118.3
16	高知県	114.8
17	青森県	113.6
18	岩手県	113.5
19	長崎県	110.4
20	岡山県	102.6
21	佐賀県	91.6
22	愛媛県	85.1
23	宮崎県	75.3
24	香川県	75.2
25	群馬県	70.7
26	和歌山県	68.1
	<b>全国平均</b>	<b>67.7</b>
27	兵庫県	65.7
28	三重県	62.5
29	新潟県	61.9
30	奈良県	61.8
31	秋田県	61.4
32	鹿児島県	56.6
33	熊本県	55.2
34	北海道	52.6
35	宮城県	48.8
36	茨城県	46.1
37	福岡県	45.5
37	沖縄県	45.5
39	静岡県	45.2
40	埼玉県	41.7
41	京都府	40.1
42	千葉県	26.8
43	栃木県	24.2
44	愛知県	22.8
45	大阪府	21.0
46	神奈川県	17.2
47	東京都	16.2

資料 文部科学省「社会教育調査報告書」(3年毎)

注意 人口10万人当たり  
青少年学級・講座数÷人口総数



(単位: 学級・講座)

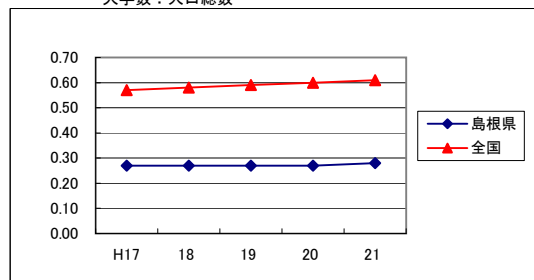
年度	H4	7	10	13	16
島根県	118.6	101.2	295.3	283.2	384.2
全国平均	30.9	29.1	37.1	45.0	67.7

大学数	平成21年度 (2009)
-----	------------------

順位	都道府県名	校
1	京都府	1.18
2	東京都	1.06
3	石川県	1.03
4	山梨県	0.92
5	岡山県	0.82
6	広島県	0.77
7	新潟県	0.75
7	兵庫県	0.75
9	青森県	0.72
10	奈良県	0.71
11	群馬県	0.70
12	愛知県	0.69
12	長崎県	0.69
14	山口県	0.68
15	福岡県	0.67
16	北海道	0.65
17	大阪府	0.62
17	宮崎県	0.62
	<b>全国平均</b>	<b>0.61</b>
19	宮城県	0.60
20	岐阜県	0.57
20	滋賀県	0.57
22	熊本県	0.55
23	秋田県	0.54
24	沖縄県	0.51
25	徳島県	0.50
26	福井県	0.49
27	千葉県	0.46
28	栃木県	0.45
28	富山県	0.45
30	三重県	0.43
31	大分県	0.42
32	埼玉県	0.41
33	香川県	0.40
34	福島県	0.39
34	高知県	0.39
36	岩手県	0.37
36	長野県	0.37
36	静岡県	0.37
39	愛媛県	0.35
39	鹿児島県	0.35
41	山形県	0.34
41	鳥取県	0.34
43	茨城県	0.30
43	神奈川県	0.30
43	和歌山県	0.30
46	<b>島根県</b>	<b>0.28</b>
47	佐賀県	0.23

資料 文部科学省「学校基本調査」

注意 5月1日現在  
人口10万人当たり  
大学数÷人口総数



(単位: 校)

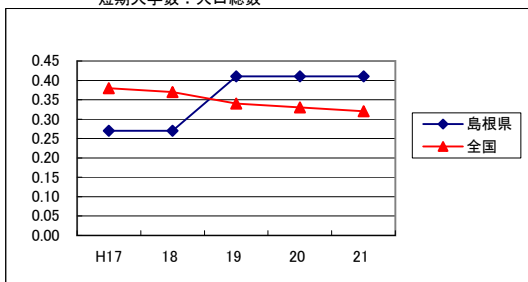
年度	H17	18	19	20	21
島根県	0.27	0.27	0.27	0.27	0.28
全国平均	0.57	0.58	0.59	0.60	0.61

教育の充実 に関する指標

短期大学数		平成21年度 (2009)
順位	都道府県名	校
1	京都府	0.65
2	岐阜県	0.57
3	岡山県	0.51
4	群馬県	0.50
5	長野県	0.46
6	秋田県	0.45
7	青森県	0.43
7	石川県	0.43
9	福岡県	0.42
9	大分県	0.42
<b>11</b>	<b>島根県</b>	<b>0.41</b>
12	東京都	0.39
13	徳島県	0.38
14	岩手県	0.37
14	福井県	0.37
14	大阪府	0.37
17	北海道	0.36
17	富山県	0.36
17	奈良県	0.36
20	愛知県	0.35
20	愛媛県	0.35
20	佐賀県	0.35
23	山梨県	0.34
23	兵庫県	0.34
23	山口県	0.34
	<b>全国平均</b>	<b>0.32</b>
26	栃木県	0.30
26	香川県	0.30
28	滋賀県	0.29
28	鹿児島県	0.29
30	長崎県	0.28
31	高知県	0.26
31	宮崎県	0.26
33	山形県	0.25
33	新潟県	0.25
35	福島県	0.24
35	広島県	0.24
37	宮城県	0.21
37	神奈川県	0.21
37	三重県	0.21
40	千葉県	0.20
41	埼玉県	0.18
42	茨城県	0.17
42	鳥取県	0.17
44	静岡県	0.16
45	沖縄県	0.15
46	熊本県	0.11
47	和歌山県	0.10

資料 文部科学省「学校基本調査」

注意 5月1日現在  
人口10万人当たり  
短期大学数÷人口総数



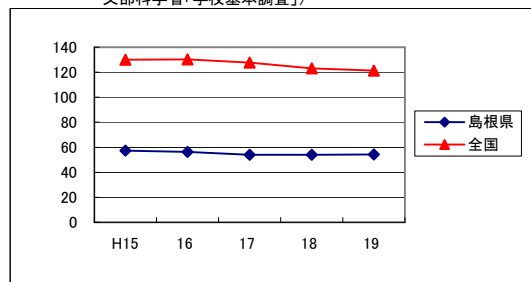
(単位:校)

年度	H17	18	19	20	21
島根県	0.27	0.27	0.41	0.41	0.41
全国平均	0.38	0.37	0.34	0.33	0.32

大学収容力指数		平成19年 (2007)
順位	都道府県名	-
1	京都府	248.4
2	東京都	240.1
3	神奈川県	163.1
4	大阪府	151.4
5	宮城県	137.3
6	福岡県	133.0
7	愛知県	131.8
8	滋賀県	131.6
9	埼玉県	130.0
10	千葉県	129.1
	<b>全国平均</b>	<b>121.4</b>
11	北海道	120.8
12	石川県	113.4
13	兵庫県	111.3
14	岡山県	104.4
15	熊本県	103.9
16	山梨県	101.1
17	広島県	95.1
18	沖縄県	92.6
19	奈良県	89.0
20	山口県	86.1
21	大分県	79.1
22	徳島県	77.1
23	群馬県	74.2
24	長崎県	73.8
25	鹿児島県	70.5
26	高知県	68.3
27	鳥取県	68.1
28	青森県	66.3
29	愛媛県	60.8
30	岩手県	60.3
31	宮崎県	60.1
32	新潟県	57.9
33	茨城県	57.4
34	山形県	55.8
35	香川県	54.7
<b>36</b>	<b>島根県</b>	<b>54.3</b>
37	富山県	54.0
38	福井県	53.5
39	佐賀県	53.0
40	秋田県	52.6
41	栃木県	52.1
42	岐阜県	48.7
43	福島県	47.2
44	静岡県	47.1
45	長野県	42.1
46	三重県	41.9
47	和歌山県	38.8

資料 文部科学省「学校基本調査」

注意 5月1日現在  
大学入学者数×100÷高卒者のうち大学進学者数(前年度)  
(大学進学者数及び高卒者のうち大学進学者数は  
文部科学省「学校基本調査」)



(単位:-)

年度	H15	16	17	18	19
島根県	57.3	56.3	54.0	54.0	54.3
全国平均	130.0	130.3	127.7	123.1	121.4

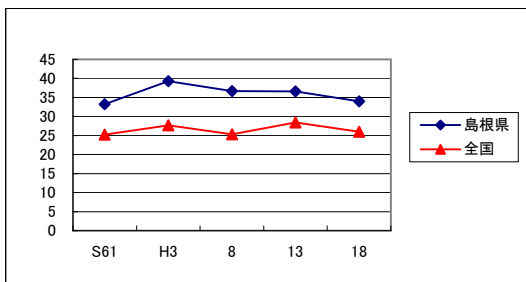


多彩な県民活動の推進 に関する指標

ボランティア活動の年間行動者率 (15歳以上)		平成18年 (2006)
* 島根総合発展計画に掲載あり		
順位	都道府県名	%
1	鳥取県	34.4
2	福井県	34.1
3	滋賀県	34.0
<b>3</b>	<b>島根県</b>	<b>34.0</b>
5	佐賀県	33.3
6	石川県	32.7
7	鹿児島県	32.6
8	長野県	32.1
9	岩手県	31.8
10	熊本県	31.5
11	岐阜県	31.3
12	富山県	31.1
13	宮崎県	30.9
14	山形県	30.8
14	岡山県	30.8
16	静岡県	30.5
17	群馬県	30.4
17	大分県	30.4
19	福島県	29.8
19	山梨県	29.8
21	宮城県	29.7
22	山口県	29.2
23	愛媛県	28.3
24	奈良県	27.7
25	長崎県	27.6
26	広島県	26.9
27	茨城県	26.8
28	兵庫県	26.6
28	徳島県	26.6
30	福岡県	26.3
	<b>全国平均</b>	<b>26.0</b>
31	秋田県	25.7
32	香川県	25.5
33	和歌山県	25.2
34	栃木県	25.1
35	神奈川県	24.9
36	高知県	24.6
37	三重県	24.4
38	埼玉県	24.2
38	新潟県	24.2
40	千葉県	24.0
41	愛知県	23.9
42	京都府	23.2
43	青森県	23.1
44	北海道	23.0
45	東京都	22.5
46	大阪府	20.8
47	沖縄県	19.7

資料 総務省「社会生活基本調査」(5年毎)

注意 61年～8年は10月1日現在、13年・18年は10月20日現在  
ボランティア活動(社会奉仕活動)行動者数÷15歳以上人口



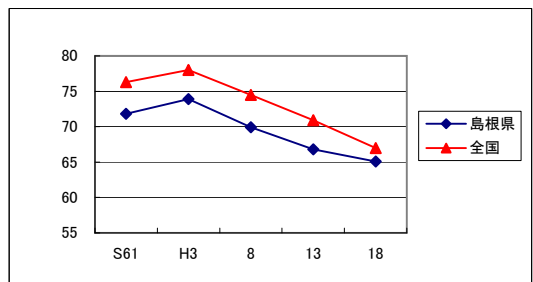
(単位: %)

年	S61	H3	8	13	18
島根県	33.2	39.3	36.7	36.6	34.0
全国平均	25.2	27.7	25.3	28.4	26.0

スポーツの年間行動者率(15歳以上)		平成18年 (2006)
* 島根総合発展計画に掲載あり		
順位	都道府県名	%
1	神奈川県	73.2
2	東京都	71.2
3	千葉県	70.6
3	滋賀県	70.6
5	京都府	69.9
6	埼玉県	69.8
7	長野県	69.7
8	奈良県	69.2
9	愛知県	69.0
10	石川県	67.4
11	宮崎県	67.3
12	兵庫県	67.1
12	沖縄県	67.1
14	栃木県	67.0
	<b>全国平均</b>	<b>67.0</b>
15	鹿児島県	66.8
16	山梨県	66.6
16	大阪府	66.6
16	熊本県	66.6
19	茨城県	66.3
19	静岡県	66.3
21	岐阜県	66.1
21	愛媛県	66.1
23	福井県	65.8
24	群馬県	65.3
<b>25</b>	<b>島根県</b>	<b>65.1</b>
25	広島県	65.1
27	徳島県	64.9
28	鳥取県	64.8
29	富山県	64.7
30	北海道	64.6
30	福岡県	64.6
32	岡山県	64.1
33	宮城県	63.7
34	三重県	63.3
35	香川県	63.0
35	大分県	63.0
37	新潟県	62.4
38	和歌山県	62.1
38	山口県	62.1
40	佐賀県	61.1
41	山形県	61.0
42	長崎県	60.0
43	福島県	59.8
44	高知県	59.2
45	岩手県	58.1
46	秋田県	57.0
47	青森県	54.0

資料 総務省「社会生活基本調査」(5年毎)

注意 61年～8年は10月1日現在、13年・18年は10月20日現在  
スポーツの年間行動者数÷15歳以上人口



(単位: %)

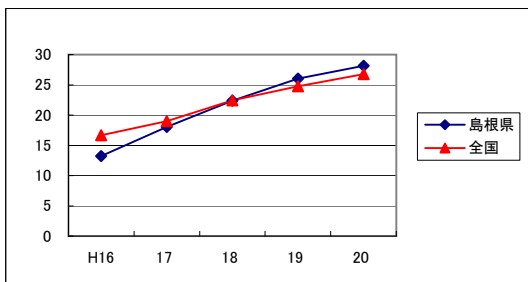
年	S61	H3	8	13	18
島根県	71.8	73.9	69.9	66.8	65.1
全国平均	76.3	78.0	74.5	70.9	67.0

多彩な県民活動の推進 に関する指標

NPO法人の認証数		平成20年度 (2008)
* 島根総合発展計画に掲載あり		
順位	都道府県名	件
1	東京都	48.29
2	長野県	34.96
2	京都府	34.96
4	大分県	34.33
5	佐賀県	31.78
6	山梨県	31.69
7	滋賀県	30.81
8	群馬県	30.57
9	高知県	30.27
10	徳島県	29.85
11	鹿児島県	29.30
12	鳥取県	29.24
13	大阪府	29.18
14	和歌山県	28.66
15	<b>島根県</b>	<b>28.14</b>
16	山形県	26.94
17	沖縄県	26.89
18	北海道	26.83
	<b>全国平均</b>	<b>26.79</b>
19	長崎県	26.60
20	三重県	26.13
21	神奈川県	26.06
22	福井県	25.62
23	岐阜県	25.14
24	熊本県	24.82
25	兵庫県	24.81
26	岡山県	24.69
26	福岡県	24.69
28	宮崎県	24.65
29	岩手県	23.74
30	福島県	23.73
31	千葉県	22.98
32	静岡県	22.92
33	山口県	22.56
34	石川県	22.43
35	富山県	22.25
36	香川県	22.03
37	宮城県	21.50
38	奈良県	21.30
39	栃木県	20.84
40	新潟県	20.70
41	広島県	20.08
42	愛媛県	19.53
43	青森県	18.61
44	埼玉県	18.52
45	秋田県	18.14
46	愛知県	16.16
47	茨城県	15.59

資料 県環境生活総務課NPO活動推進室

注意 人口10万人当たり 平成21年3月末現在  
NPO法人認証数÷人口総数



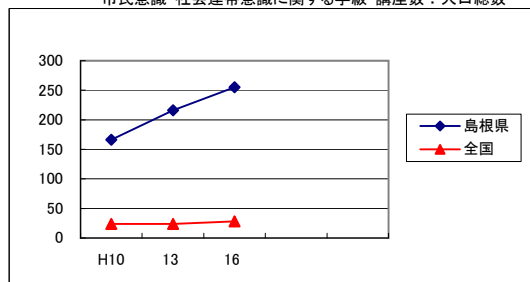
(単位: 件)

年度	H16	17	18	19	20
島根県	13.22	18.05	22.37	26.01	28.14
全国平均	16.67	18.98	22.43	24.77	26.79

市民意識・社会連帯意識に関する 学級・講座数		平成16年度 (2004)
順位	都道府県名	学級・講座
1	高知県	304.5
2	<b>島根県</b>	<b>255.3</b>
3	徳島県	167.9
4	広島県	147.6
5	鳥取県	123.2
6	福井県	99.3
7	山梨県	79.6
8	石川県	71.6
9	愛媛県	62.0
10	長野県	55.8
11	山形県	54.0
12	富山県	52.6
13	山口県	50.9
14	岩手県	49.4
15	岡山県	46.9
16	滋賀県	43.4
17	大分県	43.1
18	宮崎県	36.7
19	青森県	34.2
20	和歌山県	34.1
21	香川県	32.3
22	福島県	30.7
23	長崎県	29.2
	<b>全国平均</b>	<b>28.4</b>
24	鹿児島県	28.0
25	福岡県	27.7
26	群馬県	26.8
27	奈良県	26.5
28	宮城県	26.4
29	兵庫県	26.2
30	岐阜県	25.2
31	京都府	25.0
32	佐賀県	24.5
33	熊本県	20.5
34	秋田県	19.1
34	三重県	19.1
36	埼玉県	16.5
37	静岡県	13.4
38	新潟県	12.6
39	北海道	10.5
39	神奈川県	10.5
41	栃木県	10.3
42	大阪府	8.8
43	沖縄県	8.7
44	愛知県	7.2
45	茨城県	7.1
46	東京都	6.3
47	千葉県	3.2

資料 文部科学省「社会教育調査報告書」(3年毎)

注意 人口10万人当たり  
教育委員会及び公民館における開設数  
市民意識・社会連帯意識に関する学級・講座数÷人口総数



(単位: 学級・講座)

年度	H10	13	16
島根県	166.4	216.2	255.3
全国平均	23.6	23.9	28.4

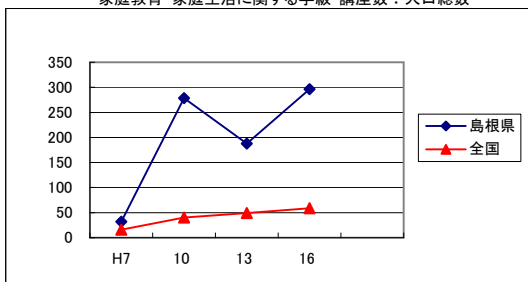
多彩な県民活動の推進 に関する指標

家庭教育・家庭生活に関する 学級・講座数	平成16年度 (2004)
-------------------------	------------------

順位	都道府県名	学級・講座
1	島根県	296.1
2	鳥取県	217.9
3	徳島県	186.3
4	宮崎県	146.7
5	広島県	142.8
6	富山県	138.0
7	岐阜県	131.5
8	福井県	128.6
9	福島県	122.4
10	石川県	120.9
11	滋賀県	117.1
12	鹿児島県	116.3
13	高知県	113.2
14	岩手県	111.9
15	山梨県	111.6
16	青森県	100.1
17	熊本県	92.4
18	山形県	91.1
19	山口県	91.0
20	岡山県	90.8
21	愛媛県	90.5
22	長野県	82.7
23	長崎県	79.6
24	香川県	73.2
25	佐賀県	73.1
26	兵庫県	65.2
27	群馬県	61.8
	<b>全国平均</b>	<b>58.7</b>
28	秋田県	58.5
29	福岡県	57.6
29	大分県	57.6
31	和歌山県	57.0
32	茨城県	56.7
33	奈良県	56.5
34	静岡県	52.0
35	宮城県	51.6
36	三重県	51.2
37	栃木県	48.2
38	埼玉県	45.0
39	新潟県	42.7
40	北海道	42.2
41	千葉県	38.6
42	京都府	25.9
43	神奈川県	25.6
44	愛知県	25.3
45	沖縄県	21.9
46	東京都	15.6
47	大阪府	12.5

資料 文部科学省「社会教育調査報告書」(3年毎)

注意 人口10万人当たり  
教育委員会及び公民館における開設数  
家庭教育・家庭生活に関する学級・講座数÷人口総数



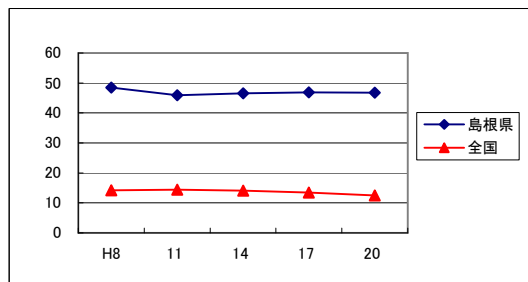
年度	H7	10	13	16
島根県	32.0	278.2	187.7	296.1
全国平均	15.7	40.2	48.9	58.7

公民館数	平成20年度 (2008)
------	------------------

順位	都道府県名	館
1	長野県	63.24
2	山梨県	59.93
3	山形県	52.44
4	島根県	46.76
5	徳島県	41.69
6	秋田県	35.56
7	鳥取県	32.10
8	愛媛県	31.09
9	新潟県	30.95
10	奈良県	30.27
11	富山県	30.06
12	石川県	27.48
13	福井県	27.22
14	高知県	26.26
15	和歌山県	25.69
16	岩手県	24.56
17	三重県	22.99
18	岡山県	22.02
18	熊本県	22.02
20	宮城県	21.37
21	青森県	20.76
22	大分県	20.33
23	福島県	20.27
24	香川県	18.05
25	山口県	17.84
26	佐賀県	15.65
27	鹿児島県	15.38
28	岐阜県	15.10
29	長崎県	13.33
30	茨城県	12.69
	<b>全国平均</b>	<b>12.49</b>
31	広島県	12.37
32	滋賀県	12.05
33	群馬県	11.13
34	宮崎県	10.21
35	栃木県	9.60
36	京都府	8.60
37	北海道	8.35
38	福岡県	7.24
39	埼玉県	7.14
40	沖縄県	6.40
41	兵庫県	6.14
42	愛知県	5.40
43	千葉県	5.01
44	静岡県	4.29
45	大阪府	3.13
46	神奈川県	1.92
47	東京都	0.67

資料 文部科学省「社会教育調査報告書」(3年毎)

注意 人口10万人当たり  
公民館数÷人口総数



年度	H8	11	14	17	20
島根県	48.44	45.87	46.50	46.90	46.76
全国平均	14.16	14.41	14.08	13.42	12.49

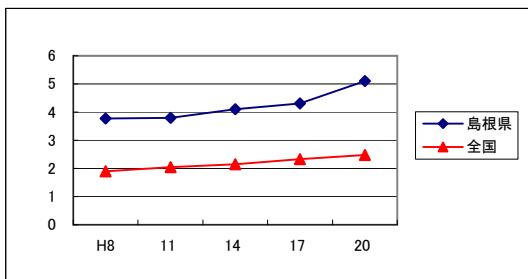
多彩な県民活動の推進 に関する指標

図書館数	平成20年度 (2008)
------	------------------

順位	都道府県名	館
1	山梨県	5.97
2	富山県	5.27
3	長野県	5.20
4	島根県	5.10
5	鳥取県	4.71
6	福井県	4.56
7	高知県	4.40
8	秋田県	4.15
9	石川県	4.02
10	徳島県	3.65
11	滋賀県	3.57
12	山口県	3.49
13	岩手県	3.48
13	岐阜県	3.48
15	鹿児島県	3.44
16	新潟県	3.26
17	岡山県	3.13
18	福島県	3.12
19	山形県	3.03
20	東京都	2.99
21	愛媛県	2.98
22	広島県	2.93
23	和歌山県	2.87
24	香川県	2.79
25	大分県	2.75
26	京都府	2.62
26	沖縄県	2.62
28	北海道	2.60
29	長崎県	2.57
30	熊本県	2.53
	<b>全国平均</b>	<b>2.48</b>
31	佐賀県	2.45
32	青森県	2.44
33	静岡県	2.42
34	奈良県	2.35
35	栃木県	2.34
36	埼玉県	2.21
37	三重県	2.19
38	千葉県	2.17
39	宮崎県	2.11
40	福岡県	2.10
41	群馬県	1.94
42	茨城県	1.92
43	兵庫県	1.77
44	大阪府	1.60
45	宮城県	1.45
46	愛知県	1.23
47	神奈川県	0.93

資料 文部科学省「社会教育調査報告書」(3年毎)

注意 人口10万人当たり  
図書館数÷人口総数



(単位: 館)

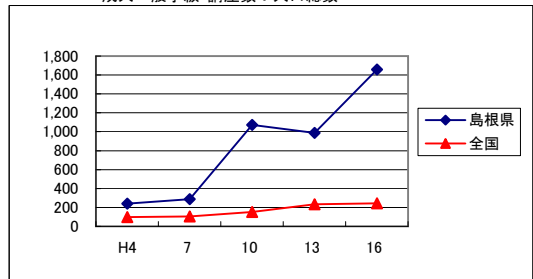
年度	H8	11	14	17	20
島根県	3.77	3.80	4.10	4.31	5.10
全国平均	1.90	2.05	2.15	2.33	2.48

成人一般学級・講座数	平成16年度 (2004)
------------	------------------

順位	都道府県名	学級・講座
1	島根県	1,656.5
2	鳥取県	1,624.3
3	高知県	1,526.9
4	福井県	1,310.3
5	徳島県	1,081.1
6	石川県	965.3
7	富山県	867.3
8	広島県	706.3
9	岡山県	636.9
10	山梨県	633.2
11	山口県	520.0
12	三重県	500.5
13	岐阜県	495.8
14	長野県	472.0
15	愛媛県	407.4
16	鹿児島県	402.4
17	宮崎県	385.0
18	滋賀県	317.9
19	和歌山県	314.0
20	熊本県	301.2
21	大分県	293.2
22	青森県	290.4
23	岩手県	290.0
24	山形県	281.6
25	福島県	275.3
26	長崎県	268.0
27	奈良県	263.9
28	秋田県	256.2
29	香川県	247.2
	<b>全国平均</b>	<b>244.4</b>
30	群馬県	239.8
31	佐賀県	200.0
32	福岡県	196.6
33	茨城県	194.6
34	北海道	190.5
35	兵庫県	180.0
36	新潟県	140.6
37	宮城県	125.7
38	静岡県	119.2
39	埼玉県	117.6
40	栃木県	110.3
41	京都府	90.6
42	愛知県	88.1
43	千葉県	82.2
44	大阪府	64.6
45	沖縄県	60.3
46	神奈川県	55.0
47	東京都	45.4

資料 文部科学省「社会教育調査報告書」(3年毎)

注意 人口10万人当たり  
教育委員会及び公民館における開設数  
成人一般学級・講座数÷人口総数



(単位: 学級・講座)

年度	H4	7	10	13	16
島根県	239.2	289.2	1,073.2	989.4	1,656.5
全国平均	98.1	104.4	153.0	233.9	244.4

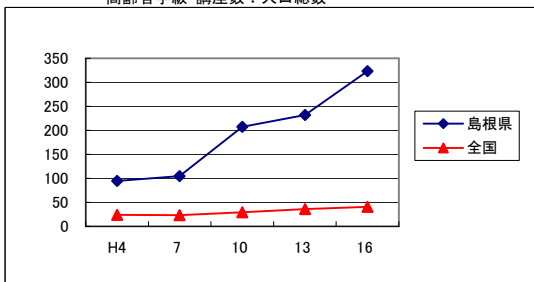
多彩な県民活動の推進 に関する指標

高齢者学級・講座数	平成16年度 (2004)
-----------	------------------

順位	都道府県名	学級・講座
1	島根県	323.4
2	富山県	160.3
3	石川県	156.7
4	鳥取県	155.3
5	徳島県	153.0
6	山口県	150.7
7	福井県	117.5
8	山梨県	116.4
9	愛媛県	110.4
10	高知県	98.5
11	岩手県	92.6
12	兵庫県	92.5
13	大分県	91.9
14	広島県	85.6
15	福島県	80.9
16	鹿児島県	78.0
17	山形県	68.4
18	熊本県	66.8
19	青森県	66.0
20	長野県	64.8
21	長崎県	59.1
22	香川県	55.3
23	秋田県	54.3
23	佐賀県	54.3
25	岡山県	53.1
26	奈良県	49.8
27	宮崎県	46.3
28	三重県	44.0
	<b>全国平均</b>	<b>40.4</b>
29	滋賀県	39.5
30	群馬県	39.1
31	和歌山県	37.6
32	岐阜県	37.5
33	北海道	36.7
34	福岡県	33.2
35	新潟県	32.7
36	宮城県	24.4
37	茨城県	23.1
38	埼玉県	18.4
39	栃木県	17.2
40	静岡県	16.2
41	京都府	16.1
42	沖縄県	14.6
43	千葉県	9.9
44	愛知県	6.0
45	東京都	3.8
46	神奈川県	3.7
47	大阪府	3.5

資料 文部科学省「社会教育調査報告書」(3年毎)

注意 人口10万人当たり  
教育委員会及び公民館における開設数  
高齢者学級・講座数÷人口総数



(単位:学級・講座)

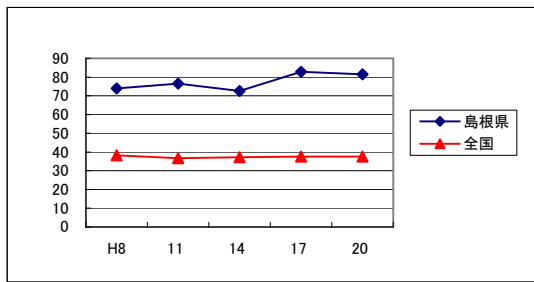
年度	H4	7	10	13	16
島根県	94.5	104.5	207.5	232.1	323.4
全国平均	24.0	23.5	29.3	35.8	40.4

社会体育施設数	平成20年度 (2008)
---------	------------------

順位	都道府県名	施設
1	長野県	99.45
2	鳥取県	89.24
3	秋田県	85.29
4	島根県	81.38
5	北海道	75.77
6	山梨県	73.36
7	福島県	71.78
8	石川県	67.98
9	岩手県	66.20
10	新潟県	65.29
11	群馬県	61.58
12	佐賀県	61.57
13	鹿児島県	61.39
14	宮崎県	61.27
15	福井県	60.71
16	長崎県	58.26
17	富山県	57.58
18	青森県	54.96
19	岐阜県	54.81
20	山形県	54.38
21	大分県	49.92
22	香川県	49.45
23	徳島県	49.37
24	山口県	49.21
25	高知県	49.03
26	栃木県	48.68
27	和歌山県	48.62
28	熊本県	48.00
29	滋賀県	46.22
30	岡山県	44.61
31	茨城県	40.72
31	愛媛県	40.72
33	宮城県	40.21
34	広島県	37.85
	<b>全国平均</b>	<b>37.53</b>
35	静岡県	34.53
36	三重県	33.76
37	奈良県	32.34
38	福岡県	28.63
39	沖縄県	28.13
40	千葉県	26.10
41	京都府	25.33
42	愛知県	23.94
43	埼玉県	23.23
44	兵庫県	21.05
45	神奈川県	17.40
46	東京都	15.87
47	大阪府	12.98

資料 文部科学省「社会教育調査報告書」(3年毎)

注意 人口10万人当たり  
社会体育施設数÷人口総数



(単位:施設)

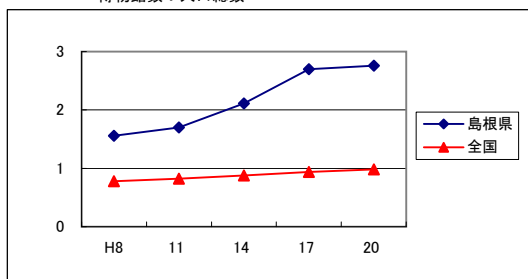
年度	H8	11	14	17	20
島根県	73.90	76.54	72.52	82.75	81.38
全国平均	38.25	36.75	37.17	37.61	37.53

多彩な県民活動の推進 に関する指標

博物館数		平成20年度 (2008)
順位	都道府県名	館
1	長野県	3.78
2	山梨県	3.33
3	富山県	3.18
4	<b>島根県</b>	<b>2.76</b>
5	石川県	2.48
6	福井県	2.09
7	京都府	1.67
8	岡山県	1.59
9	岩手県	1.55
10	愛媛県	1.45
11	滋賀県	1.43
12	新潟県	1.42
12	奈良県	1.42
12	高知県	1.42
15	佐賀県	1.40
16	山口県	1.37
17	山形県	1.35
18	栃木県	1.34
19	和歌山県	1.28
20	大分県	1.25
21	静岡県	1.13
22	北海道	1.12
23	鹿児島県	1.11
24	群馬県	1.09
25	三重県	1.07
26	岐阜県	1.05
26	広島県	1.05
28	長崎県	1.04
29	鳥取県	1.01
29	徳島県	1.01
31	香川県	1.00
32	秋田県	0.99
	<b>全国平均</b>	<b>0.98</b>
33	熊本県	0.93
34	福島県	0.88
35	東京都	0.83
36	兵庫県	0.72
37	茨城県	0.71
38	宮崎県	0.70
39	千葉県	0.67
40	沖縄県	0.65
41	愛知県	0.62
42	神奈川県	0.59
43	福岡県	0.53
44	宮城県	0.51
45	青森県	0.43
46	大阪府	0.36
47	埼玉県	0.32

資料 文部科学省「社会教育調査報告書」(3年毎)

注意 人口10万人当たり  
10月1日現在  
博物館数÷人口総数



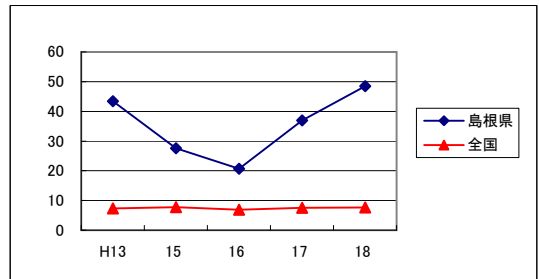
(単位:館)

年度	H8	11	14	17	20
島根県	1.56	1.70	2.11	2.70	2.76
全国平均	0.78	0.82	0.88	0.94	0.98

都道府県立美術館年間観覧者数の 対人口比		平成18年度 (2006)
順位	都道府県名	%
1	<b>島根県</b>	<b>48.5</b>
2	東京都	28.0
3	長崎県	26.8
4	富山県	17.7
5	大分県	16.9
6	山口県	16.5
7	山梨県	15.0
8	京都府	13.7
9	宮崎県	13.6
10	茨城県	13.4
11	福井県	11.6
12	新潟県	9.9
13	高知県	9.8
14	滋賀県	9.2
15	鳥取県	9.1
16	広島県	8.8
17	秋田県	8.5
18	奈良県	8.1
19	愛媛県	7.7
	<b>全国平均</b>	<b>7.6</b>
20	岡山県	7.3
21	北海道	7.0
22	石川県	6.2
22	徳島県	6.2
24	静岡県	5.9
25	和歌山県	5.8
26	長野県	5.5
26	三重県	5.5
28	岩手県	4.8
29	佐賀県	4.5
30	岐阜県	4.2
31	愛知県	4.0
32	熊本県	3.8
33	福島県	3.7
34	兵庫県	3.6
35	宮城県	3.5
36	栃木県	3.1
37	群馬県	2.6
38	香川県	2.3
39	埼玉県	1.8
40	神奈川県	1.3
40	福岡県	1.3
42	千葉県	0.4
43	青森県	-
43	山形県	-
43	大阪府	-
43	鹿児島県	-
43	沖縄県	-

資料 文化国際課

注意 年間観覧者数÷人口総数



(単位:%)

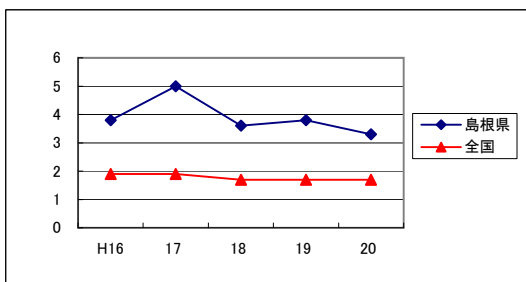
年度	H13	15	16	17	18
島根県	43.4	27.6	20.7	36.9	48.5
全国平均	7.3	7.8	6.9	7.5	7.6

人権の尊重と相互理解の推進 に関する指標

人権侵犯事件受理件数		平成20年度 (2008)
順位	都道府県名	件
1	埼玉県	0.7
1	神奈川県	0.7
3	栃木県	1.0
3	千葉県	1.0
3	東京都	1.0
6	富山県	1.1
7	愛知県	1.2
8	福岡県	1.3
9	大阪府	1.4
10	福島県	1.5
11	長野県	1.6
11	兵庫県	1.6
11	奈良県	1.6
14	岐阜県	1.7
14	静岡県	1.7
	<b>全国平均</b>	<b>1.7</b>
16	青森県	1.8
16	山梨県	1.8
16	愛媛県	1.8
19	石川県	1.9
20	山形県	2.0
20	新潟県	2.0
20	三重県	2.0
23	茨城県	2.1
23	岡山県	2.1
23	大分県	2.1
26	北海道	2.2
26	和歌山県	2.2
28	滋賀県	2.4
28	山口県	2.4
30	広島県	2.5
31	徳島県	2.6
31	沖縄県	2.6
33	岩手県	2.7
33	福井県	2.7
33	熊本県	2.7
36	京都府	2.8
37	宮城県	3.0
37	秋田県	3.0
39	群馬県	3.1
40	<b>島根県</b>	<b>3.3</b>
40	宮崎県	3.3
42	長崎県	3.5
42	鹿児島県	3.5
44	高知県	3.6
45	香川県	4.3
46	鳥取県	4.7
46	佐賀県	4.7

資料 法務省「法務統計年報」

注意 人口1万人当たり  
人権侵犯事件受理件数÷人口総数



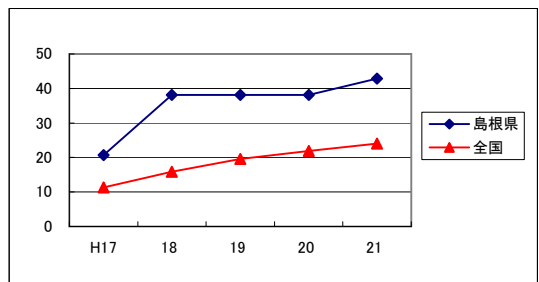
(単位:件)

年度	H16	17	18	19	20
島根県	3.8	5.0	3.6	3.8	3.3
全国平均	1.9	1.9	1.7	1.7	1.7

男女共同参画する条例の制定率 (市(区)町村)		平成21年 (2009)
順位	都道府県名	%
1	岡山県	74.1
2	石川県	68.4
3	山梨県	57.1
4	大分県	55.6
5	富山県	53.3
6	福井県	52.9
7	鳥取県	52.6
8	福岡県	45.5
9	茨城県	43.2
10	<b>島根県</b>	<b>42.9</b>
11	埼玉県	40.0
12	大阪府	39.5
13	京都府	34.6
14	三重県	34.5
15	東京都	33.9
16	宮崎県	32.1
17	栃木県	30.0
17	愛媛県	30.0
19	熊本県	29.8
20	静岡県	29.7
21	長野県	28.8
22	山口県	25.0
	<b>全国平均</b>	<b>24.0</b>
23	愛知県	23.0
24	宮城県	22.2
25	福島県	22.0
26	広島県	21.7
27	岐阜県	19.0
28	新潟県	16.1
29	滋賀県	15.4
30	神奈川県	15.2
31	兵庫県	14.6
32	鹿児島県	13.3
33	奈良県	12.8
34	千葉県	12.5
35	秋田県	12.0
36	香川県	11.8
37	岩手県	11.4
38	高知県	8.8
39	長崎県	8.7
40	徳島県	8.3
41	群馬県	7.9
42	北海道	7.8
43	沖縄県	7.3
44	山形県	5.7
45	佐賀県	5.0
46	青森県	2.5
47	和歌山県	0.0

資料 内閣府「地方公共団体における男女共同参画社会の形成又は女性に関する施策の推進状況」

注意 4月1日現在  
市(区)町村の中に政令指定都市を含む



(単位:%)

年	H17	18	19	20	21
島根県	20.7	38.1	38.1	38.1	42.9
全国平均	11.3	15.9	19.6	21.9	24.0

人権の尊重と相互理解の推進 に関する指標

審議会等委員への女性登用率 (都道府県)	平成21年 (2009)
-------------------------	-----------------

順位	都道府県名	%
1	徳島県	45.3
2	宮崎県	43.0
<b>3</b>	<b>島根県</b>	<b>41.8</b>
4	鳥取県	40.9
4	愛媛県	40.9
6	山口県	40.2
7	青森県	39.4
8	福岡県	39.0
9	岡山県	37.6
10	大分県	37.3
11	山梨県	36.6
12	山形県	36.1
12	佐賀県	36.1
14	高知県	36.0
15	大阪府	35.9
16	静岡県	35.8
17	福島県	34.9
18	富山県	34.8
19	京都府	34.5
20	愛知県	34.1
21	香川県	34.0
22	岩手県	33.9
23	広島県	33.2
24	秋田県	33.1
	<b>全国平均</b>	<b>33.1</b>
25	埼玉県	33.0
25	新潟県	33.0
27	和歌山県	32.9
28	滋賀県	32.8
29	宮城県	32.7
30	三重県	32.4
31	兵庫県	32.3
32	北海道	32.2
33	熊本県	31.9
34	鹿児島県	31.8
35	福井県	31.5
36	長崎県	31.4
37	石川県	31.3
38	奈良県	30.5
39	神奈川県	29.8
40	栃木県	29.6
41	群馬県	29.4
42	茨城県	29.2
43	長野県	28.2
43	岐阜県	28.2
45	沖縄県	26.6
46	千葉県	26.1
47	東京都	21.2

資料 内閣府「地方公共団体における男女共同参画社会の形成又は女性に関する施策の推進状況」

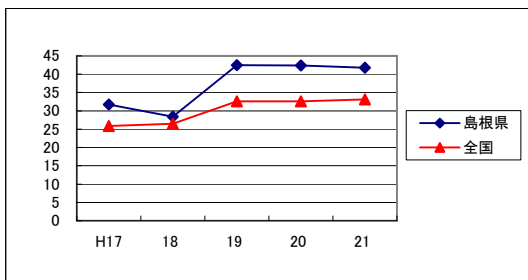
注意 \* 75頁の注意書き参照

審議会等委員への女性登用率 (市(区)町村)	平成21年 (2009)
---------------------------	-----------------

順位	都道府県名	%
1	鳥取県	27.3
2	福井県	26.7
3	神奈川県	26.3
4	大阪府	26.2
5	石川県	26.1
6	東京都	25.9
7	滋賀県	25.6
8	福岡県	25.3
9	埼玉県	25.1
10	栃木県	25.0
11	岐阜県	24.6
11	沖縄県	24.6
13	新潟県	24.5
14	秋田県	24.2
14	長野県	24.2
14	岡山県	24.2
17	広島県	24.1
18	大分県	23.9
19	宮城県	23.8
19	愛知県	23.8
21	山口県	23.4
22	京都府	23.3
	<b>全国平均</b>	<b>23.3</b>
23	三重県	22.9
24	兵庫県	22.8
25	静岡県	22.4
<b>26</b>	<b>島根県</b>	<b>22.2</b>
26	愛媛県	22.2
26	高知県	22.2
29	岩手県	22.0
30	佐賀県	21.9
31	香川県	21.8
32	富山県	21.5
33	福島県	21.4
33	茨城県	21.4
35	千葉県	21.3
36	山形県	21.0
37	徳島県	20.7
38	長崎県	20.5
39	北海道	20.1
40	宮崎県	20.0
41	青森県	19.9
41	和歌山県	19.9
43	鹿児島県	19.7
44	山梨県	19.5
45	熊本県	19.1
46	群馬県	18.6
47	奈良県	18.4

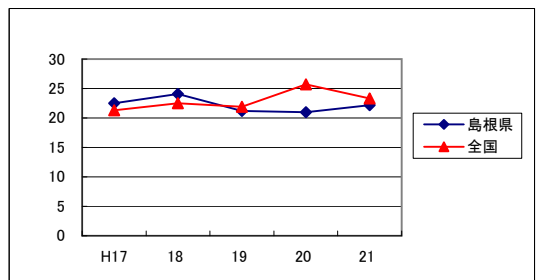
資料 内閣府「地方公共団体における男女共同参画社会の形成又は女性に関する施策の推進状況」

注意 \* 75頁の注意書き参照



(単位: %)

年	H17	18	19	20	21
島根県	31.7	28.4	42.5	42.4	41.8
全国平均	25.9	26.5	32.6	32.6	33.1



(単位: %)

年	H17	18	19	20	21
島根県	22.2	24.1	21.2	21.0	22.2
全国平均	21.3	22.5	21.9	25.7	23.3



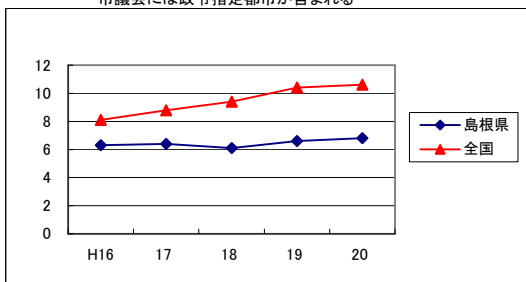
人権の尊重と相互理解の推進 に関する指標

地方議会における女性議員比率	平成20年 (2008)
----------------	-----------------

順位	都道府県名	%
1	東京都	22.8
2	神奈川県	20.1
3	埼玉県	18.5
4	大阪府	17.9
5	京都府	15.4
6	千葉県	14.1
7	愛知県	12.9
7	兵庫県	12.9
9	長野県	12.6
9	滋賀県	12.6
11	三重県	11.2
11	福岡県	11.2
13	山口県	10.7
14	茨城県	10.6
	<b>全国平均</b>	<b>10.6</b>
15	鳥取県	10.2
16	高知県	10.1
17	岐阜県	9.9
18	奈良県	9.7
19	栃木県	9.5
20	静岡県	9.3
21	北海道	8.8
22	山梨県	8.5
23	広島県	8.3
24	群馬県	8.2
25	宮城県	8.1
25	富山県	8.1
27	宮崎県	7.9
28	岡山県	7.7
29	愛媛県	7.4
29	佐賀県	7.4
31	新潟県	7.3
32	石川県	7.2
33	沖縄県	7.0
34	香川県	6.9
35	岩手県	6.8
35	和歌山県	6.8
<b>35</b>	<b>島根県</b>	<b>6.8</b>
38	徳島県	6.4
39	福井県	6.3
40	福島県	6.1
41	長崎県	6.0
42	秋田県	5.8
43	熊本県	5.7
43	大分県	5.7
45	山形県	5.6
46	鹿児島県	5.3
47	青森県	5.1

資料 内閣府「女性の政策・方針決定参画状況調べ」

注意 12月31日現在  
地方議会とは都道府県議会、市区議会、町村議会の計  
市議会には政令指定都市が含まれる



(単位: %)

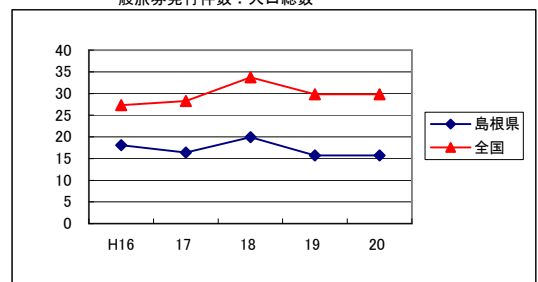
年	H16	17	18	19	20
島根県	6.3	6.4	6.1	6.6	6.8
全国平均	8.1	8.8	9.4	10.4	10.6

一般旅券発行件数	平成20年 (2008)
----------	-----------------

順位	都道府県名	件
1	東京都	48.0
2	神奈川県	42.7
3	千葉県	37.1
4	愛知県	35.2
5	京都府	33.6
5	兵庫県	33.6
5	奈良県	33.6
8	埼玉県	33.0
8	大阪府	33.0
10	滋賀県	32.2
	<b>全国平均</b>	<b>29.8</b>
11	福岡県	28.7
12	岐阜県	28.6
13	静岡県	28.0
14	三重県	27.8
15	茨城県	26.8
16	石川県	26.2
17	山梨県	25.9
18	広島県	24.9
19	長野県	24.5
20	栃木県	24.4
21	福井県	23.7
22	群馬県	23.5
23	和歌山県	23.0
24	岡山県	22.9
25	富山県	22.7
26	香川県	21.7
27	鳥取県	21.1
28	佐賀県	20.9
29	山口県	20.3
30	徳島県	19.8
30	熊本県	19.8
30	大分県	19.8
30	沖縄県	19.8
34	宮城県	19.4
35	新潟県	19.0
36	長崎県	18.4
37	福島県	18.3
38	愛媛県	17.5
39	北海道	17.0
40	山形県	16.8
<b>41</b>	<b>島根県</b>	<b>15.7</b>
42	宮崎県	15.5
43	鹿児島県	15.4
44	秋田県	13.9
45	高知県	13.7
46	岩手県	12.9
47	青森県	11.6

資料 外務省「旅券統計」

注意 人口1,000人当たり  
全国には外務省発行分を含む  
一般旅券発行件数÷人口総数



(単位: 件)

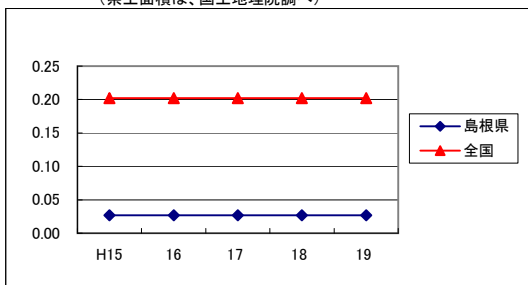
年	H16	17	18	19	20
島根県	18.1	16.4	19.9	15.7	15.7
全国平均	27.3	28.3	33.7	29.8	29.8

自然環境、文化・歴史の保全と活用 に関する指標

自然環境保全地域面積割合		平成19年度 (2007)
順位	都道府県名	%
1	神奈川県	4.635
2	宮城県	1.139
3	群馬県	0.837
4	山形県	0.768
5	栃木県	0.729
6	静岡県	0.708
7	山梨県	0.510
8	沖縄県	0.418
9	福島県	0.353
10	千葉県	0.349
11	愛媛県	0.337
12	富山県	0.305
13	岐阜県	0.303
14	石川県	0.251
15	広島県	0.242
	<b>全国平均</b>	<b>0.202</b>
16	東京都	0.193
17	新潟県	0.186
18	長崎県	0.177
19	岩手県	0.144
20	青森県	0.138
20	埼玉県	0.138
22	茨城県	0.106
23	佐賀県	0.100
24	三重県	0.080
25	北海道	0.071
26	和歌山県	0.070
27	福井県	0.065
28	秋田県	0.062
29	長野県	0.060
30	愛知県	0.051
31	京都府	0.048
32	兵庫県	0.047
32	香川県	0.047
34	鳥取県	0.044
35	宮崎県	0.029
36	福岡県	0.028
36	熊本県	0.028
<b>38</b>	<b>島根県</b>	<b>0.027</b>
39	奈良県	0.025
39	鹿児島県	0.025
41	大阪府	0.020
42	岡山県	0.014
43	徳島県	0.009
44	大分県	0.003
45	高知県	0.001
46	滋賀県	
46	山口県	

資料 環境省「自然保護各種データ一覧」「環境統計集」

注意 年度未現在  
自然環境保全地域面積÷県土面積  
(県土面積は、国土地理院調べ)

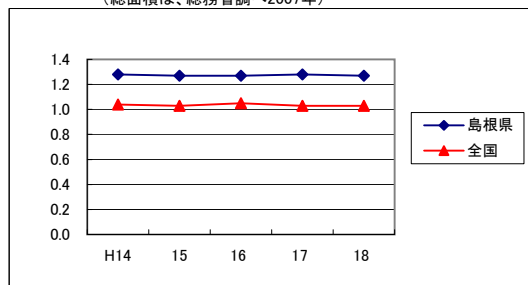


年度	H15	16	17	18	19
島根県	0.027	0.027	0.027	0.027	0.027
全国平均	0.202	0.202	0.202	0.202	0.202

鳥獣保護区設置数		平成18年度 (2006)
順位	都道府県名	箇所
1	神奈川県	4.22
2	長崎県	2.54
3	和歌山県	2.18
4	東京都	1.83
5	栃木県	1.73
6	埼玉県	1.69
7	佐賀県	1.60
8	三重県	1.54
9	秋田県	1.51
9	鹿児島県	1.51
11	京都府	1.50
12	静岡県	1.45
13	宮崎県	1.42
14	熊本県	1.40
15	宮城県	1.36
16	徳島県	1.35
17	広島県	1.33
17	香川県	1.33
19	茨城県	1.31
19	山口県	1.31
21	愛知県	1.30
<b>22</b>	<b>島根県</b>	<b>1.27</b>
23	岐阜県	1.24
24	千葉県	1.20
25	石川県	1.17
25	兵庫県	1.17
27	滋賀県	1.15
28	沖縄県	1.10
29	長野県	1.09
29	大分県	1.09
31	福井県	1.07
32	愛媛県	1.06
33	福島県	1.04
	<b>全国平均</b>	<b>1.03</b>
34	岡山県	0.98
35	富山県	0.94
36	青森県	0.92
36	岩手県	0.92
36	福岡県	0.92
39	高知県	0.90
40	山梨県	0.87
41	大阪府	0.84
42	群馬県	0.83
43	新潟県	0.74
44	奈良県	0.60
44	鳥取県	0.60
46	山形県	0.58
47	北海道	0.41

資料 環境省「鳥獣関係統計」

注意 総面積100km<sup>2</sup>当たり  
鳥獣保護区設置数(国+県)÷総面積(北方領土及び竹島を除く)  
(総面積は、総務省調べ2007年)

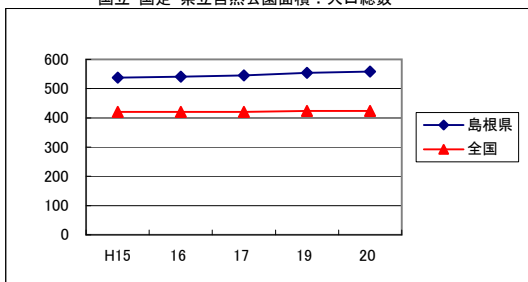


年度	H14	15	16	17	18
島根県	1.28	1.27	1.27	1.28	1.27
全国平均	1.04	1.03	1.05	1.03	1.03

自然環境、文化・歴史の保全と活用 に関する指標

自然公園面積割合		平成20年度 (2008)
順位	都道府県名	ha
1	北海道	1,563.9
2	大分県	1,457.1
3	山梨県	1,391.0
4	新潟県	1,325.3
5	山形県	1,311.5
6	長野県	1,282.9
7	秋田県	1,117.1
8	富山県	1,087.7
9	三重県	1,076.8
10	滋賀県	1,069.6
11	岐阜県	929.0
12	福島県	872.9
13	熊本県	854.7
14	鳥取県	824.5
15	青森県	823.2
16	宮崎県	809.1
17	福井県	756.6
18	宮城県	731.6
19	栃木県	663.6
20	高知県	614.5
21	島根県	558.6
22	岩手県	532.1
23	長崎県	514.5
24	鹿児島県	500.2
25	徳島県	487.5
26	奈良県	451.1
27	石川県	449.4
28	群馬県	442.2
	<b>全国平均</b>	<b>423.7</b>
29	和歌山県	422.7
30	岡山県	414.1
31	沖縄県	318.8
32	佐賀県	314.1
33	茨城県	306.7
34	兵庫県	297.2
35	山口県	291.6
36	愛媛県	284.8
37	静岡県	220.5
38	香川県	204.7
39	埼玉県	175.1
40	福岡県	174.3
41	広島県	131.9
42	愛知県	120.0
43	京都府	97.9
44	東京都	61.8
44	神奈川県	61.8
46	千葉県	46.6
47	大阪府	21.7

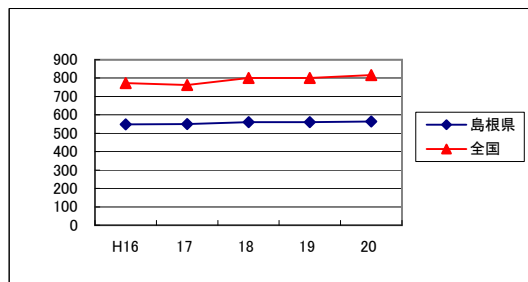
資料 環境省「自然公園都道府県別面積総括」「環境統計集」  
 注意 人口1万人当たり面積  
 年度未現在  
 県別面積は再測定面積であるため、公園別合計面積と一致しない  
 国立・国定・県立自然公園面積÷人口総数



年度	H15	16	17	19	20
島根県	537.5	540.7	545.6	554.0	558.6
全国平均	420.6	420.6	420.2	423.4	423.7

県・国指定文化財数		平成20年度 (2008)
順位	都道府県名	件
1	東京都	3,568
2	京都府	3,078
3	奈良県	2,251
4	兵庫県	1,405
5	滋賀県	1,330
6	大阪府	1,293
7	岐阜県	1,186
8	栃木県	1,048
9	愛知県	1,016
10	和歌山県	1,006
11	福岡県	995
12	広島県	928
13	静岡県	876
14	大分県	852
15	神奈川県	824
	<b>全国平均</b>	<b>816</b>
16	三重県	806
17	埼玉県	795
18	茨城県	791
19	千葉県	756
20	岡山県	706
21	福島県	685
22	長野県	682
23	山梨県	663
24	山形県	662
25	山口県	600
26	島根県	564
27	群馬県	552
28	新潟県	547
28	石川県	547
30	愛媛県	533
31	岩手県	524
32	熊本県	511
33	長崎県	499
34	福井県	490
35	秋田県	472
36	徳島県	415
37	高知県	397
38	沖縄県	396
39	佐賀県	394
40	香川県	389
41	宮城県	372
42	青森県	369
43	鹿児島県	345
44	鳥取県	340
45	富山県	312
46	宮崎県	301
47	北海道	290

資料 文化財課  
 注意 全国平均=県・国指定文化財数÷47



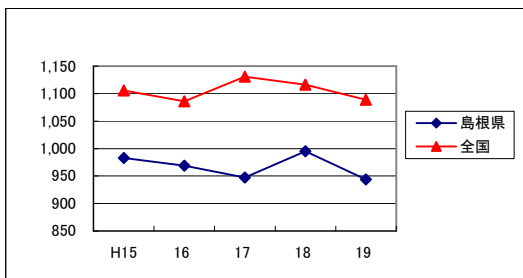
年度	H16	17	18	19	20
島根県	548	550	560	560	564
全国平均	773	763	801	800	816

自然環境、文化・歴史の保全と活用 に関する指標

1人1日当たりのごみ排出量		平成19年度 (2007)
* 島根総合発展計画に掲載あり		
順位	都道府県名	g
1	佐賀県	895
2	沖縄県	897
3	鹿児島県	924
4	熊本県	935
5	<b>島根県</b>	<b>944</b>
6	山形県	945
7	長野県	951
8	岩手県	977
8	滋賀県	977
8	愛媛県	977
11	広島県	979
12	鳥取県	980
13	香川県	985
14	長崎県	993
15	高知県	994
16	大分県	995
17	茨城県	999
17	奈良県	999
19	埼玉県	1,025
20	岐阜県	1,027
21	栃木県	1,028
22	神奈川県	1,030
22	富山県	1,030
22	徳島県	1,030
25	福井県	1,031
26	宮崎県	1,033
27	岡山県	1,053
28	秋田県	1,054
29	山梨県	1,059
30	宮城県	1,066
31	福島県	1,071
32	京都府	1,072
33	千葉県	1,080
34	和歌山県	1,088
35	静岡県	1,089
	<b>全国平均</b>	<b>1,089</b>
36	三重県	1,093
37	愛知県	1,096
38	青森県	1,104
39	東京都	1,129
40	北海道	1,134
41	山口県	1,137
42	兵庫県	1,143
43	群馬県	1,153
44	福岡県	1,161
45	大阪府	1,283
46	新潟県	1,494
47	石川県	1,711

資料 環境省「一般廃棄物処理実態調査結果」

注意 ごみ総排出量÷人口総数÷365日



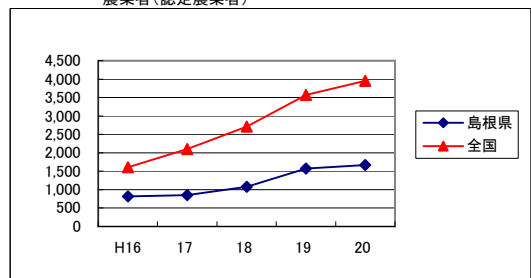
(単位: g)

年度	H15	16	17	18	19
島根県	983	969	947	995	944
全国平均	1,106	1,086	1,131	1,116	1,089

エコファーマー認定数		平成20年度 (2008)
* 島根総合発展計画に掲載あり		
順位	都道府県名	件
1	福島県	19,303
2	新潟県	11,751
3	熊本県	9,921
4	山形県	9,846
5	岩手県	9,461
6	滋賀県	9,186
7	宮城県	9,037
8	山梨県	7,558
9	茨城県	6,848
10	長崎県	6,412
11	栃木県	6,291
12	長野県	6,113
13	青森県	5,981
14	佐賀県	5,754
15	北海道	5,707
16	埼玉県	4,856
17	鹿児島県	4,354
18	愛知県	4,251
19	秋田県	4,160
	<b>全国平均</b>	<b>3,953</b>
20	福岡県	3,448
21	千葉県	3,116
22	鳥取県	3,030
23	宮崎県	2,960
24	山口県	2,658
25	富山県	2,348
26	静岡県	2,322
27	福井県	2,157
28	群馬県	1,933
29	和歌山県	1,716
30	<b>島根県</b>	<b>1,665</b>
31	兵庫県	1,566
32	大分県	1,338
33	高知県	1,229
34	徳島県	1,151
35	愛媛県	1,127
36	石川県	1,118
37	三重県	735
38	京都府	670
39	奈良県	600
40	東京都	493
41	岐阜県	355
42	沖縄県	353
43	広島県	316
44	岡山県	293
45	神奈川県	201
46	香川県	117
47	大阪府	2

資料 農林水産省「エコファーマーの認定状況について」

注意 「持続性の高い農業生産方式の導入に関する法律」に基づき、「持続性の高い農業生産方式の導入に関する計画」を都道府県知事に提出して、適当である旨の認定を受けた農業者(認定農業者)



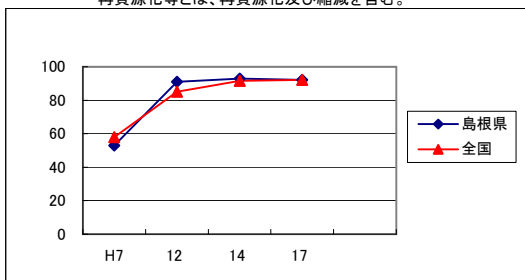
(単位: 件)

年度	H16	17	18	19	20
島根県	820	848	1,079	1,576	1,665
全国平均	1,611	2,104	2,708	3,574	3,953

自然環境、文化・歴史の保全と活用 に関する指標

建設廃棄物の再資源化等率		平成17年度 (2005)
順位	都道府県名	%
1	栃木県	97.7
2	茨城県	97.0
3	山梨県	96.8
4	千葉県	96.0
4	新潟県	96.0
4	滋賀県	96.0
7	青森県	95.6
8	富山県	95.4
9	石川県	95.1
10	愛知県	94.8
11	高知県	94.7
12	福島県	94.6
13	福井県	94.5
13	京都府	94.5
15	宮城県	94.4
15	長崎県	94.4
17	奈良県	94.3
18	岐阜県	94.2
19	岡山県	94.1
20	山形県	94.0
21	三重県	93.9
21	大分県	93.9
23	兵庫県	93.4
24	岩手県	93.3
24	埼玉県	93.3
24	宮崎県	93.3
27	和歌山県	93.1
27	香川県	93.1
29	鳥取県	92.9
30	鹿児島県	92.7
31	長野県	92.5
32	静岡県	92.3
33	島根県	92.2
	全国平均	92.2
34	群馬県	92.1
35	広島県	91.9
36	佐賀県	91.8
37	大阪府	91.5
38	徳島県	91.3
39	熊本県	91.1
40	愛媛県	90.3
41	福岡県	90.2
42	山口県	88.9
43	北海道	88.7
44	神奈川県	88.4
45	沖縄県	88.3
46	東京都	87.5
47	秋田県	87.4

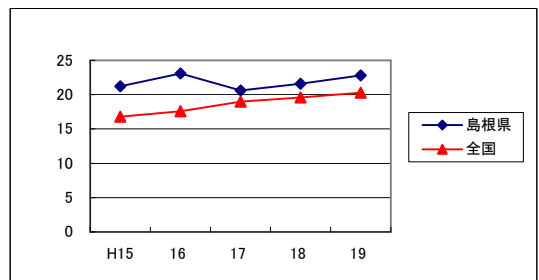
資料 国土交通省「建設副産物実態調査」  
「平成12年度建設副産物実態調査結果について(中国地方)」  
注意 再資源化等率(建設廃棄物として出された量に対する、再資源化及び縮減された量と工事間利用された量の合計の割合)  
再資源化等とは、再資源化及び縮減を含む。



年度	H7	12	14	17
島根県	53.0	91.0	93.0	92.2
全国平均	58.0	85.0	91.5	92.2

一般廃棄物リサイクル率		平成19年度 (2007)
順位	都道府県名	%
1	三重県	31.2
2	山口県	28.1
3	新潟県	27.0
4	埼玉県	25.0
5	千葉県	24.9
6	神奈川県	24.7
7	岡山県	24.6
7	高知県	24.6
9	長野県	24.2
10	広島県	23.8
11	岐阜県	23.1
12	島根県	22.8
13	愛知県	22.6
14	石川県	22.5
14	福岡県	22.5
16	東京都	22.0
17	静岡県	21.5
18	大分県	21.2
19	富山県	20.7
20	香川県	20.6
	全国平均	20.3
21	滋賀県	19.9
21	徳島県	19.9
23	鳥取県	19.7
24	福井県	19.0
25	北海道	18.8
25	宮崎県	18.8
27	栃木県	18.5
28	岩手県	18.4
28	茨城県	18.4
28	山梨県	18.4
31	秋田県	18.1
32	佐賀県	17.7
33	鹿児島県	17.6
34	熊本県	17.4
35	山形県	16.9
36	宮城県	16.8
36	長崎県	16.8
38	兵庫県	16.6
39	愛媛県	16.5
40	福島県	16.3
41	群馬県	16.1
42	奈良県	15.9
43	沖縄県	13.6
44	和歌山県	13.4
45	青森県	13.0
46	京都府	12.2
47	大阪府	10.9

資料 環境省「一般廃棄物処理実態調査結果」  
注意 (直接資源化量+中間処理後再生利用量+集団回収量)  
÷(ごみの総処理量+集団回収量)



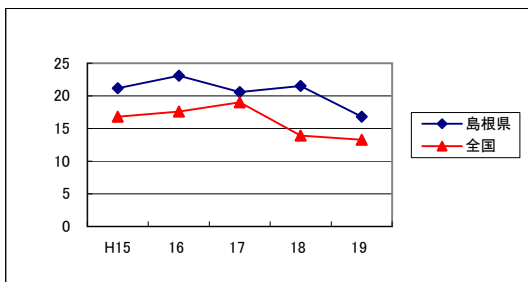
年度	H15	16	17	18	19
島根県	21.2	23.1	20.6	21.6	22.8
全国平均	16.8	17.6	19.0	19.6	20.3

自然環境、文化・歴史の保全と活用 に関する指標

一般廃棄物最終処分率		平成19年度 (2007)
順位	都道府県名	%
1	高知県	5.5
2	大分県	7.0
3	埼玉県	7.3
4	千葉県	7.7
5	佐賀県	8.3
6	山梨県	9.3
7	岡山県	9.8
8	沖縄県	10.1
9	岐阜県	10.3
10	静岡県	10.6
11	栃木県	10.7
11	神奈川県	10.7
13	長野県	11.0
14	茨城県	11.4
14	福井県	11.4
16	秋田県	11.5
17	三重県	11.6
18	岩手県	11.7
19	愛知県	12.0
19	山口県	12.0
21	鳥取県	12.1
22	宮崎県	12.2
23	広島県	12.3
24	長崎県	12.5
25	富山県	12.6
26	熊本県	12.7
26	鹿児島県	12.7
28	東京都	12.8
29	福岡県	12.9
30	群馬県	13.0
31	滋賀県	13.1
32	宮城県	13.3
32	山形県	13.3
	<b>全国平均</b>	<b>13.3</b>
34	徳島県	13.9
35	香川県	14.1
35	愛媛県	14.1
37	福島県	14.2
37	奈良県	14.2
39	和歌山県	15.1
40	新潟県	15.9
40	兵庫県	15.9
42	青森県	16.3
42	京都府	16.3
44	大阪府	16.6
45	<b>島根県</b>	<b>16.8</b>
46	北海道	25.8
47	石川県	34.3

資料 環境省「一般廃棄物処理実態調査結果」

注意 最終処分率÷(計画収集量+直接搬入量)



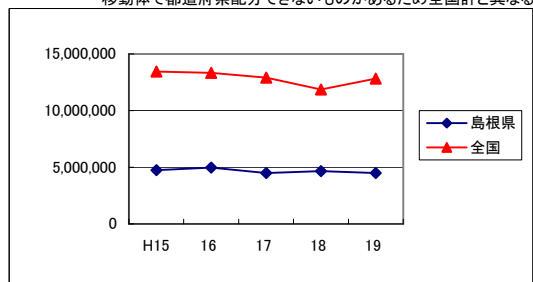
(単位: %)

年度	H15	16	17	18	19
島根県	21.2	23.1	20.6	21.5	16.8
全国平均	16.8	17.6	19.0	13.9	13.3

化学物質排出量		平成19年度 (2007)
順位	都道府県名	kg
1	鳥取県	3,087,491
2	沖縄県	3,816,435
3	徳島県	3,867,373
4	高知県	3,902,848
5	奈良県	4,050,640
6	<b>島根県</b>	<b>4,477,483</b>
7	山形県	4,676,338
8	山梨県	5,027,286
9	佐賀県	5,105,496
10	大分県	5,352,170
11	青森県	6,240,678
12	和歌山県	6,689,069
13	福井県	6,697,199
14	富山県	7,021,010
15	岩手県	7,111,119
16	石川県	7,674,600
17	宮城県	7,804,355
18	長崎県	7,839,618
19	鹿児島県	7,918,194
20	宮崎県	8,269,954
21	京都府	8,286,764
22	滋賀県	8,369,170
23	長野県	9,142,458
24	香川県	9,335,498
25	熊本県	9,700,367
26	愛媛県	10,142,503
27	新潟県	11,231,812
28	福島県	12,266,414
29	秋田県	12,311,016
30	山口県	12,361,035
31	岡山県	12,650,337
	<b>全国平均</b>	<b>12,816,746</b>
32	三重県	13,855,330
33	岐阜県	14,039,884
34	栃木県	14,908,527
35	群馬県	15,810,327
36	兵庫県	19,726,604
37	広島県	20,052,762
38	福岡県	20,089,252
39	北海道	22,841,662
40	茨城県	23,500,328
41	千葉県	23,701,535
42	大阪府	25,821,092
43	神奈川県	26,421,428
44	埼玉県	28,999,862
45	静岡県	29,568,717
46	東京都	30,801,232
47	愛知県	39,821,799

資料 経済産業省・環境省「PRTRデータの概要-化学物質の排出量・移動量の集計結果-」

注意 届出外排出量の合計は、各事業所から届出られた当該データの合計について小数点第1位で四捨五入し整数表示したものの移動体で都道府県配分できないものがあるため全国計と異なる



(単位: kg)

年度	H15	16	17	18	19
島根県	4,733,033	4,982,836	4,497,645	4,657,796	4,477,483
全国平均	13,453,424	13,338,054	12,910,552	11,859,600	12,816,746

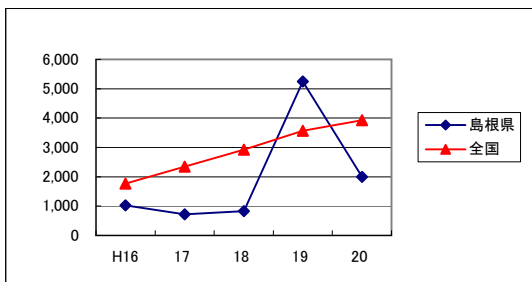
自然環境、文化・歴史の保全と活用 に関する指標

子どもエコクラブ会員数	平成20年度 (2008)
-------------	------------------

順位	都道府県名	人
1	兵庫県	35,946
2	三重県	18,155
3	福岡県	11,137
4	岐阜県	10,022
5	愛知県	8,551
6	埼玉県	8,181
7	滋賀県	6,062
8	神奈川県	5,311
9	東京都	5,046
10	鳥取県	4,306
11	静岡県	4,166
12	長野県	4,050
	<b>全国平均</b>	<b>3,930</b>
13	茨城県	3,834
14	大阪府	3,518
15	秋田県	3,474
16	徳島県	3,385
17	富山県	3,182
18	長崎県	2,846
19	宮城県	2,727
20	群馬県	2,720
21	千葉県	2,712
22	岡山県	2,540
23	福島県	2,405
24	鹿児島県	2,285
25	栃木県	2,127
26	北海道	2,077
27	熊本県	1,998
<b>28</b>	<b>島根県</b>	<b>1,996</b>
29	青森県	1,829
30	新潟県	1,760
31	広島県	1,444
32	佐賀県	1,394
33	京都府	1,374
34	大分県	1,303
35	愛媛県	1,285
36	岩手県	1,156
37	奈良県	1,134
38	沖縄県	1,097
39	山口県	1,036
40	福井県	1,035
41	山形県	704
42	宮崎県	651
43	香川県	645
44	山梨県	609
45	和歌山県	541
46	高知県	517
47	石川県	438

資料 環境省「子どもエコクラブ登録状況」

注意 全国平均＝メンバー合計数÷47



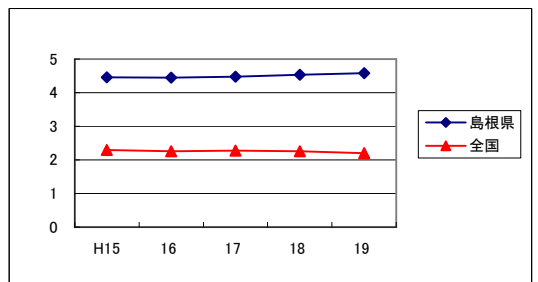
年度	H16	17	18	19	20
島根県	1,029	723	826	5,252	1,996
全国平均	1,769	2,345	2,926	3,563	3,930

水質汚濁防止法の特定事業場数	平成19年度 (2007)
----------------	------------------

順位	都道府県名	件
1	東京都	0.18
2	大阪府	0.56
3	神奈川県	0.93
4	沖縄県	1.01
5	北海道	1.14
6	福岡県	1.22
7	埼玉県	1.36
8	千葉県	1.77
8	兵庫県	1.77
10	愛知県	1.82
11	京都府	1.92
12	熊本県	1.96
	<b>全国平均</b>	<b>2.20</b>
13	広島県	2.31
14	滋賀県	2.32
15	奈良県	2.38
16	群馬県	2.67
17	宮城県	2.88
17	山口県	2.88
19	茨城県	2.91
19	岡山県	2.91
21	鹿児島県	3.03
22	富山県	3.13
23	福井県	3.25
24	静岡県	3.30
25	石川県	3.40
26	愛媛県	3.42
27	佐賀県	3.44
28	宮崎県	3.56
29	山形県	3.62
30	秋田県	3.73
31	和歌山県	3.80
32	青森県	3.82
32	福島県	3.82
34	岩手県	3.88
35	鳥取県	3.91
36	長崎県	3.98
37	栃木県	4.09
38	岐阜県	4.19
39	高知県	4.23
40	新潟県	4.42
41	三重県	4.54
<b>42</b>	<b>島根県</b>	<b>4.58</b>
43	大分県	4.77
44	香川県	4.81
45	徳島県	5.41
46	山梨県	5.92
47	長野県	5.94

資料 環境省「水質汚濁防止法等の施行状況」

注意 人口1,000人当たり  
特定事業場数÷人口総数



年度	H15	16	17	18	19
島根県	4.46	4.45	4.48	4.53	4.58
全国平均	2.30	2.26	2.28	2.26	2.20

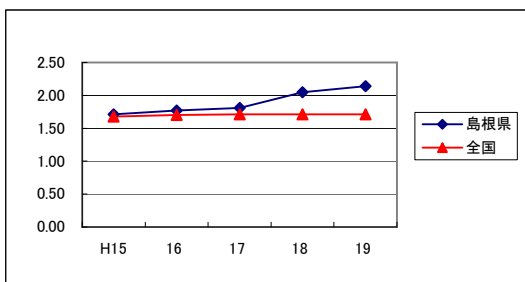
自然環境、文化・歴史の保全と活用 に関する指標

ばい煙発生施設数		平成19年度 (2007)
----------	--	------------------

順位	都道府県名	件
1	埼玉県	1.05
1	沖縄県	1.05
3	東京都	1.12
3	神奈川県	1.12
5	千葉県	1.18
6	奈良県	1.20
7	長崎県	1.24
8	福岡県	1.35
9	高知県	1.44
10	茨城県	1.46
11	宮崎県	1.48
12	大阪府	1.51
13	熊本県	1.54
14	佐賀県	1.56
15	大分県	1.57
16	鹿児島県	1.58
17	広島県	1.68
18	京都府	1.69
18	和歌山県	1.69
	<b>全国平均</b>	<b>1.71</b>
20	兵庫県	1.72
21	愛媛県	1.75
22	鳥取県	1.80
23	宮城県	1.86
23	徳島県	1.86
25	群馬県	1.88
26	岐阜県	1.94
27	愛知県	1.99
28	岡山県	2.01
29	静岡県	2.09
30	香川県	2.13
<b>31</b>	<b>島根県</b>	<b>2.14</b>
32	岩手県	2.27
32	山口県	2.27
34	福島県	2.28
35	新潟県	2.29
36	秋田県	2.32
36	長野県	2.32
38	山形県	2.40
39	石川県	2.41
40	栃木県	2.42
41	山梨県	2.43
41	三重県	2.43
43	福井県	2.50
43	滋賀県	2.50
45	青森県	2.57
46	富山県	2.72
47	北海道	2.97

資料 環境省「大気環境に係る固定発生源状況調査」「環境統計集」

注意 人口1,000人当たり  
ばい煙発生施設届出数÷人口総数



(単位: 件)

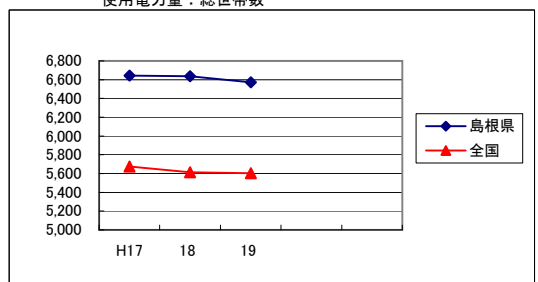
年度	H15	16	17	18	19
島根県	1.71	1.77	1.81	2.05	2.14
全国平均	1.68	1.70	1.71	1.71	1.71

使用電力量		平成19年度 (2007)
-------	--	------------------

順位	都道府県名	kwh
1	北海道	4,537
2	鹿児島県	4,808
3	神奈川県	4,936
4	青森県	5,074
5	東京都	5,117
6	宮崎県	5,171
7	千葉県	5,226
8	長崎県	5,269
9	埼玉県	5,352
10	高知県	5,364
11	福岡県	5,408
12	大阪府	5,529
12	沖縄県	5,529
14	秋田県	5,600
15	宮城県	5,602
	<b>全国平均</b>	<b>5,602</b>
16	愛媛県	5,604
17	山口県	5,606
18	大分県	5,609
19	熊本県	5,625
20	岩手県	5,776
21	兵庫県	5,780
22	福島県	5,879
23	茨城県	5,883
24	広島県	5,893
25	愛知県	5,912
26	京都府	5,966
27	栃木県	6,028
28	静岡県	6,071
29	奈良県	6,116
30	群馬県	6,135
31	三重県	6,178
32	山梨県	6,232
33	香川県	6,247
34	新潟県	6,258
35	徳島県	6,360
36	岡山県	6,405
37	山形県	6,433
38	佐賀県	6,438
39	和歌山県	6,451
40	長野県	6,468
41	鳥取県	6,503
42	岐阜県	6,543
<b>43</b>	<b>島根県</b>	<b>6,571</b>
44	滋賀県	6,871
45	石川県	7,094
46	富山県	7,460
47	福井県	8,320

資料 環境省「環境統計集」  
総務省「国勢調査」

注意 1世帯当たり  
電灯のみの数値  
使用電力量÷総世帯数



(単位: kwh)

年度	H17	18	19
島根県	6,643	6,636	6,571
全国平均	5,675	5,615	5,602