

平成17年基準
松江市消費者物価指数
(平成20年9月分)

総合指数	103.4	前月比	0.1%
		前年同月比	2.3%

(平成17年=100)

1. 概況

松江市は0.1%の上昇（総合指数の前月比）

平成20年9月の松江市消費者物価指数は、平成17年を100とした総合指数で103.4となり、前月比は0.1%の上昇。上昇した主な費目は「被服及び履物」(3.4%上昇)、「住居」(1.6%上昇)などである。

前年同月比は2.3%の上昇となった。

また、生鮮食品を除く総合指数は103.1となり、前月比は0.1%の上昇。前年同月比は2.6%の上昇となった。

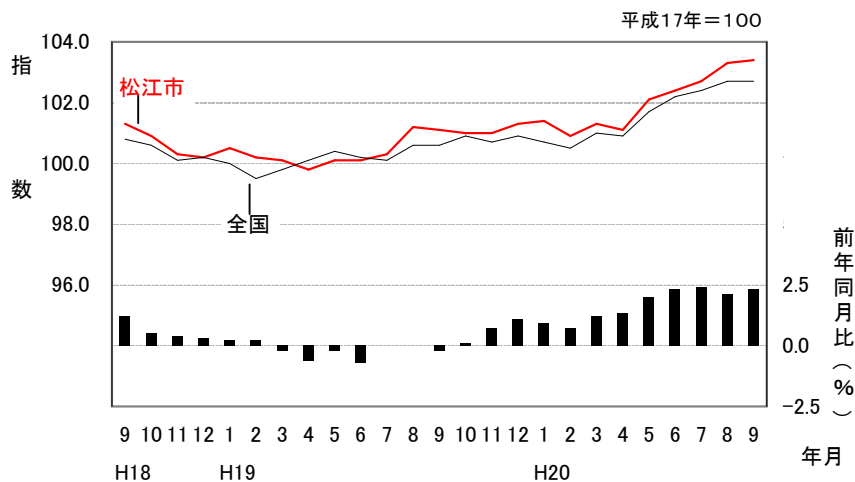
なお、全国の総合指数は102.7となり、前月と同水準。前年同月比は2.1%の上昇となった。

また、全国の生鮮食品を除く総合指数は102.6となり、前月と同水準。前年同月比は2.3%の上昇となった。

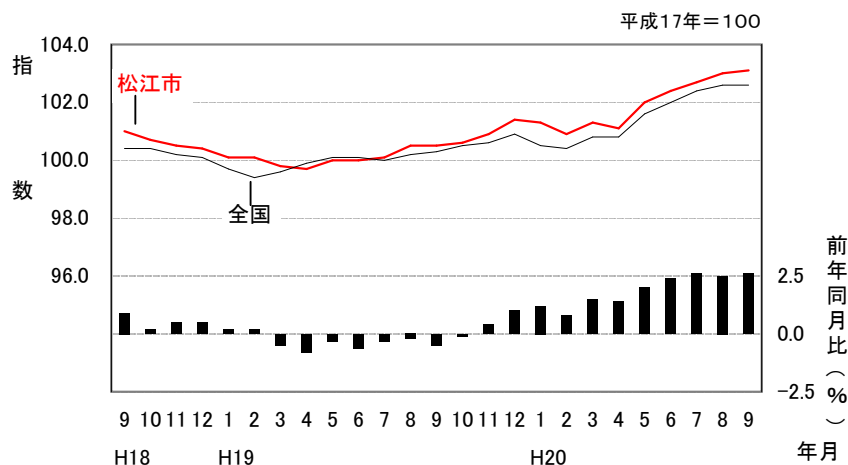
全国は前月と同水準（総合指数）

2. 指数の動向

(1) 総合



(2) 生鮮食品を除く総合



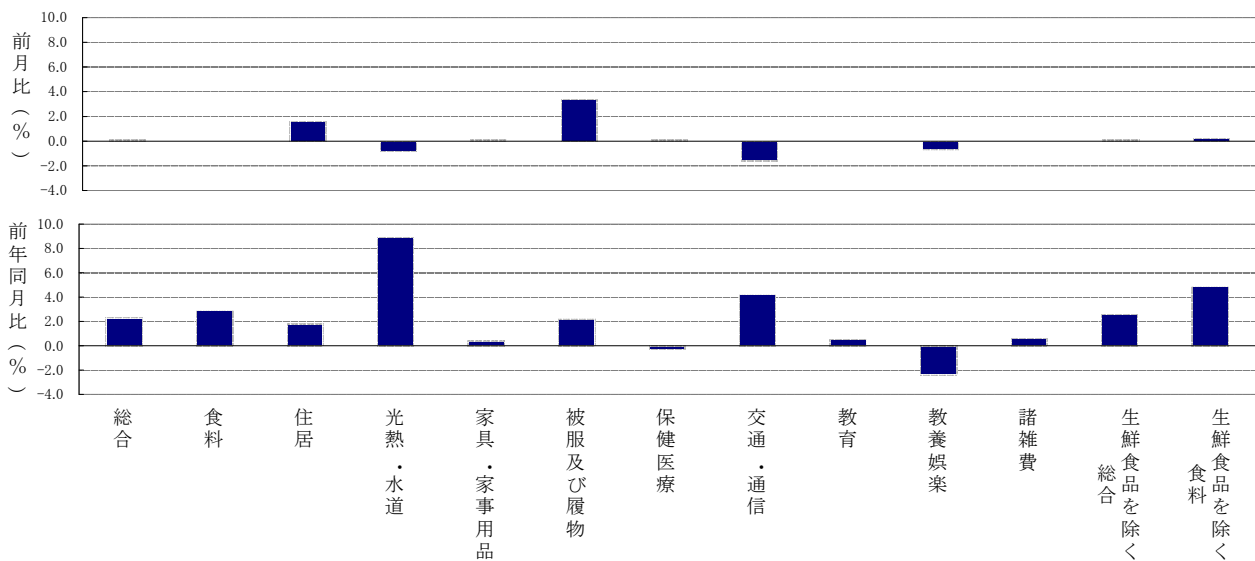
3. 10大費目別対前月比, 対前年同月比及び寄与度

(松江市)

	総合	食料	住居	光熱・水道	家具・家事用品	被服及び履物	保健医療	交通・通信	教育	教養娯楽	諸雑費	生鮮食品を除く総合	生鮮食品を除く食料
ウェイト	10000	2566	1989	704	349	468	442	1432	262	1101	687	9602	2168
指数	103.4	105.8	103.0	111.5	95.4	105.9	99.3	105.0	102.0	95.0	102.2	103.1	105.3
前月比(%)	0.1	0.0	1.6	▲0.8	0.1	3.4	0.1	▲1.6	0.0	▲0.7	0.0	0.1	0.2
*寄与度	0.10	0.00	0.31	▲0.06	0.00	0.16	0.00	▲0.24	0.00	▲0.07	0.00	0.09	0.04
前年同月比(%)	2.3	2.9	1.8	8.9	0.4	2.2	▲0.3	4.2	0.5	▲2.4	0.6	2.6	4.9
*寄与度	2.27	0.76	0.35	0.63	0.01	0.11	▲0.01	0.59	0.01	▲0.25	0.04	2.47	1.05

(注1)ウェイトとは、それぞれの支出金額の家計費全体に占める割合です。したがって、総合指数への影響はウェイトの数値に比例します。

(注2)寄与度とは、物価全体の上昇(下落)に対して各項目がどれだけ影響したかを表す数字です。



(全国)

	総合	食料	住居	光熱・水道	家具・家事用品	被服及び履物	保健医療	交通・通信	教育	教養娯楽	諸雑費	生鮮食品を除く総合	生鮮食品を除く食料
指数	102.7	104.5	100.0	113.8	96.1	104.3	99.5	104.6	102.2	97.4	102.2	102.6	104.3
前月比(%)	0.0	0.2	0.0	▲0.4	0.4	6.5	0.2	▲1.7	▲0.1	▲1.2	0.0	0.0	0.2
*寄与度	0.00	0.05	0.00	▲0.03	0.01	0.29	0.01	▲0.24	0.00	▲0.13	0.00	0.00	0.04
前年同月比(%)	2.1	3.0	0.2	9.2	0.4	0.5	0.1	3.8	0.6	▲0.3	0.5	2.3	4.2
*寄与度	2.10	0.77	0.04	0.65	0.01	0.02	0.00	0.53	0.02	▲0.03	0.03	2.19	0.91

*【寄与度の計算】

寄与度とは、ある項目の指数の変動が、総合指数の変動にどの程度の影響を与えるかを示したものであり、計算式は次のとおりです。

$$A\text{項目の寄与度} = \frac{\text{当期の}A\text{項目の指数} - \text{前期の}A\text{項目の指数}}{\text{前期の総合指数}} \times \frac{A\text{項目のウェイト}}{\text{総合のウェイト}} \times 100$$

4. 松江市の上昇及び下落した主な項目

(1) 前月比で上昇・下落幅の大きかった項目(中分類)

上 昇			下 落		
中 分 類		前月比(%)	中 分 類		前月比(%)
1	生鮮野菜	8.6	1	生鮮魚介	▲7.5
2	シャツ・セーター・下着類	4.9	2	室内装備品	▲6.8
3	衣料	4.2	3	交通	▲5.4
4	家事雑貨	3.5	4	他の光熱	▲4.2
5	教養娯楽用品	2.2	5	生鮮果物	▲3.8
6	家事用消耗品	1.7	6	教養娯楽サービス	▲1.9
6	家賃	1.7	7	自動車等関係費	▲1.5
8	油脂・調味料	1.6	8	寝具類	▲1.1
9	飲料	1.0	8	菓子類	▲1.1
10	身の回り用品	0.6	10	電気代	▲1.0

(参考) 小売価格による主な品目の前月からの価格変動

生鮮野菜 単位:円、%

品 目	H20. 8		H20. 9	価格差	上昇率
トマト(1kg)	459	→	673	214	46.6
はくさい(1kg)	172	→	230	58	33.7

生鮮魚介 単位:円、%

品 目	H20. 8		H20. 9	価格差	上昇率
あじ(100g)	169	→	117	▲52	▲30.8
かれい(100g)	199	→	142	▲57	▲28.6

(注) 品目別の価格指数は作成・公表されていないので、総務省統計局小売物価統計調査報告による価格変動を表示した。

(2) 前年同月比で上昇・下落幅の大きかった項目(中分類)

上 昇			下 落		
中 分 類		前年同月比(%)	中 分 類		前年同月比(%)
1	他の光熱	47.1	1	教養娯楽用耐久財	▲23.5
2	穀類	14.9	2	生鮮野菜	▲8.2
3	乳卵類	10.3	3	室内装備品	▲5.7
4	ガス代	9.3	4	生鮮魚介	▲5.1
5	油脂・調味料	9.1	5	生鮮果物	▲4.2
6	菓子類	8.3	6	保健医療用品・器具	▲2.2
7	被服関連サービス	7.1	7	教養娯楽用品	▲2.0
8	調理食品	7.0	8	家庭用耐久財	▲0.9
9	自動車等関係費	6.1	9	教養娯楽サービス	▲0.6
10	電気代	5.2	10	寝具類	▲0.4

(参考) 小売価格による主な品目の前年同月からの価格変動

他の光熱 単位:円、%

品 目	H19. 9		H20. 9	価格差	上昇率
灯油(配達)(18L)	1,753	→	2,577	824	47.0

穀類 単位:円、%

品 目	H19. 9		H20. 9	価格差	上昇率
スパゲッティ(300g入り)(1袋)	113	→	186	73	64.6
カレーパン(100g)	94	→	135	41	43.6

教養娯楽用耐久財 単位:円、%

品 目	H19. 9		H20. 9	価格差	上昇率
液晶テレビ(32V型)(1台)	198,600	→	137,000	▲61,600	▲31.0

(注) 品目別の価格指数は作成・公表されていないので、総務省統計局小売物価統計調査報告による価格変動を表示した。

《特掲》灯油(他の光熱)及びガソリン(自動車等関係費)について

品 目	H19. 9	H20. 8	H20. 9	前月比		前年同月比	
				価格差(上昇率)	価格差(上昇率)	価格差(上昇率)	価格差(上昇率)
灯油(配達)(18L)	1,753円	2,691円	2,577円	▲114円(▲4.2%)	824円(47.0%)		
レギュラーガソリン(セルフを除く)(1L)	148円	184円	177円	▲7円(▲3.8%)	29円(19.6%)		

(注) 品目別の価格指数は作成・公表されていないので、総務省統計局小売物価統計調査報告による価格変動を表示した。

5 月別指数の推移

中分類	ウエイト	平成19年	10	11	12	平成20年	2
		9月				1月	
総合	10000	101.1	101.0	101.0	101.3	101.4	100.9
食料	2566	102.8	102.3	101.3	101.4	102.3	101.6
穀類	207	93.9	94.4	94.3	100.9	102.8	104.3
魚介類	206	112.2	109.7	102.5	101.3	105.9	100.4
肉類	192	96.5	96.9	99.6	99.6	100.1	99.9
乳卵類	116	100.2	101.7	101.3	101.6	101.3	99.1
野菜・海藻	263	108.4	106.4	99.8	101.9	102.1	101.4
果物	112	117.1	113.4	113.1	96.1	97.5	94.4
油脂・調味料	107	98.2	99.6	96.9	96.3	98.0	98.2
菓子類	235	99.8	98.5	99.8	100.0	102.5	101.1
調理食品	279	105.6	106.0	106.1	108.0	108.7	108.2
飲料	144	102.1	101.8	102.5	102.2	101.6	101.6
酒類	130	95.5	95.8	96.4	95.5	95.2	96.5
外食	577	102.6	102.3	102.3	102.3	102.3	102.3
住居	1989	101.2	101.1	101.1	101.4	101.4	101.4
家賃	1815	102.0	101.9	101.9	102.2	102.2	102.2
設備修繕・維持	175	93.1	93.1	93.4	93.6	93.7	93.2
光熱・水道	704	102.4	103.0	103.7	106.1	106.8	106.8
電気代	284	100.8	102.5	102.5	102.5	103.9	103.9
ガス代	200	107.0	107.2	108.4	113.8	114.2	114.2
他の光熱	40	129.0	127.4	132.6	148.9	148.9	148.9
上下水道料	180	93.9	93.9	93.9	93.9	93.9	93.9
家具・家事用品	349	95.0	94.9	95.2	95.4	95.5	93.6
家庭用耐久財	114	81.4	81.8	80.4	81.2	80.6	77.4
室内装備品	46	107.8	107.8	106.8	107.4	107.4	107.4
寝具類	25	97.1	98.5	98.5	97.4	97.4	96.0
家事雑貨	70	102.2	102.8	102.3	102.6	102.5	102.5
家事用消耗品	75	99.0	97.1	101.3	101.1	102.5	98.9
家事サービス	19	99.7	99.7	99.7	99.7	99.7	99.7
被服及び履物	468	103.6	105.5	106.5	106.6	101.6	100.0
衣料	203	100.7	103.5	105.4	104.6	93.7	93.3
和服	20	100.0	100.0	100.0	100.0	100.0	100.0
洋服	183	100.8	103.9	106.0	105.0	93.1	92.6
シャツ・セーター・下着類	146	110.7	110.5	110.5	111.9	110.7	106.2
シャツ・セーター類	106	116.1	116.0	116.2	118.2	116.4	110.2
下着類	40	96.0	96.0	95.3	94.9	95.5	95.5
履物類	50	99.4	99.4	99.4	99.4	103.5	103.5
他の被服	40	100.6	104.9	106.4	106.4	102.7	103.0
被服関連サービス	28	100.0	105.1	105.1	106.5	106.5	106.5
保健医療	442	99.6	99.2	99.5	99.4	99.4	99.4
医薬品・健康保持用摂取品	97	99.2	99.2	100.1	99.8	100.1	100.1
保健医療用品・器具	105	97.5	96.0	96.3	96.1	96.0	96.0
保健医療サービス	240	100.6	100.6	100.6	100.6	100.6	100.6
交通通信	1432	100.8	101.0	101.8	102.8	102.8	102.3
交通	158	98.5	98.8	98.4	100.5	100.9	98.4
自動車等関係費	846	104.9	105.0	106.5	107.8	107.8	107.3
通信	427	93.7	93.7	93.7	93.7	93.7	93.7
教育	262	101.5	101.5	101.5	101.5	101.5	101.5
授業料等	203	101.0	101.0	101.0	101.0	101.0	101.0
教科書・学習参考教材	10	102.1	102.1	102.1	102.1	102.1	102.1
補習教育	49	103.3	103.3	103.3	103.3	103.3	103.3
教養娯楽	1101	97.3	96.7	96.6	96.3	95.7	95.0
教養娯楽用耐久財	117	65.9	64.1	63.0	61.0	58.2	58.9
教養娯楽用品	231	97.4	95.7	97.1	98.4	97.4	96.7
書籍・他の印刷物	174	100.8	101.0	101.0	101.1	101.0	100.8
教養娯楽サービス	580	102.6	102.3	101.7	101.1	100.9	99.9
諸雑費	687	101.6	102.0	102.1	101.8	101.9	101.9
理美容サービス	127	100.5	100.5	100.5	100.5	100.5	100.5
理美容用品	158	99.0	100.5	101.1	99.6	99.7	99.5
身の回り用品	85	107.9	107.9	107.9	107.9	108.9	108.9
たばこ	47	109.1	109.2	109.2	109.2	109.2	109.2
他の諸雑費	269	100.3	100.3	100.3	100.3	100.3	100.3
(特掲項目)							
生鮮食品	398	116.2	112.1	104.1	100.1	103.0	98.7
生鮮魚介	125	117.5	112.3	101.2	99.9	107.1	97.6
生鮮野菜	166	114.3	110.8	100.3	103.1	103.7	102.6
生鮮果物	107	117.6	113.8	113.4	95.7	97.1	94.0
生鮮食品を除く総合	9602	100.5	100.6	100.9	101.4	101.3	100.9
生鮮食品を除く食料	2168	100.4	100.5	100.8	101.6	102.2	102.1
帰属家賃を除く総合	8747	100.9	100.8	100.8	101.1	101.1	100.5
エネルギー	795	109.1	109.7	111.9	115.4	116.0	115.4
教育関係費	335	101.4	101.4	101.4	101.4	101.6	101.6
教養娯楽関係費	1170	97.3	96.7	96.5	96.6	96.0	95.1
情報通信関係費	533	95.3	95.3	95.2	95.2	95.2	95.2

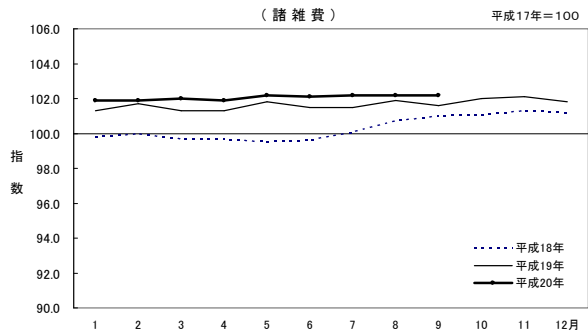
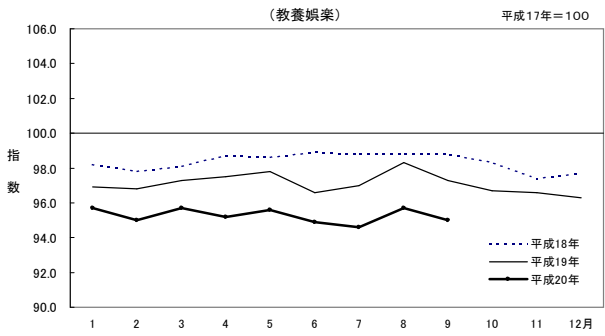
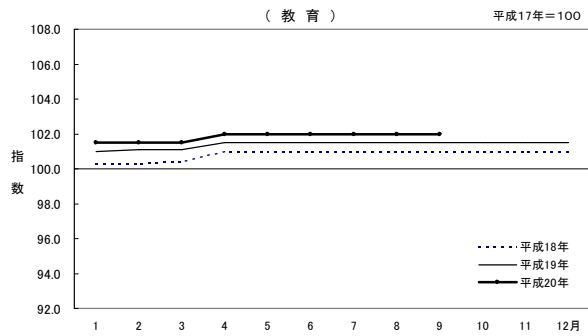
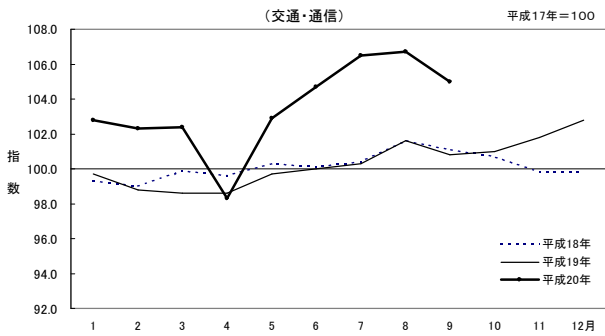
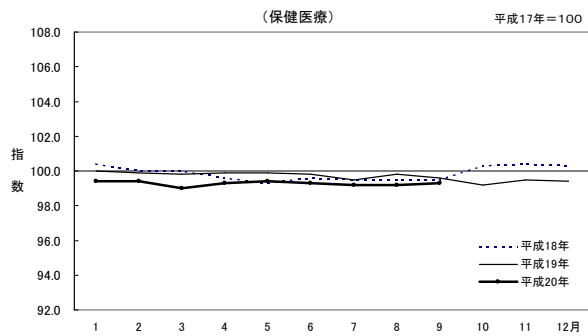
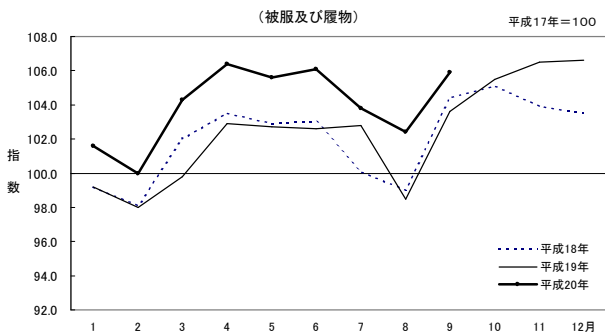
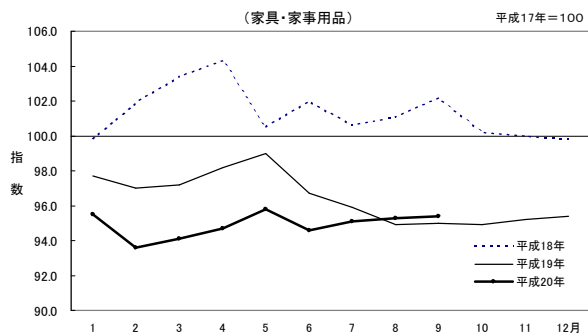
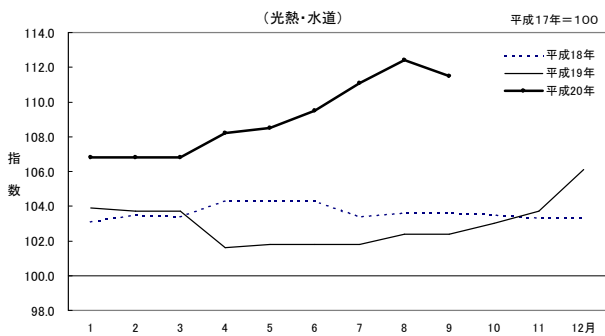
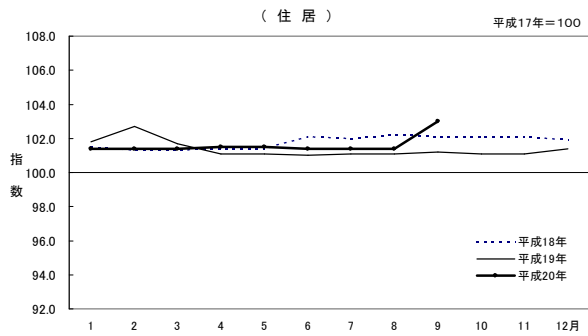
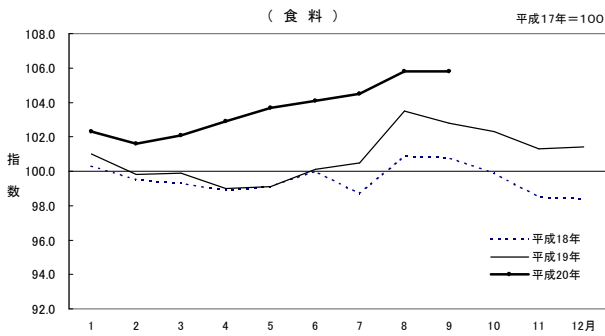
平成17年=100

平成20年 3月	4	5	6	7	8	9	中分類
101.3	101.1	102.1	102.4	102.7	103.3	103.4	総合
102.1	102.9	103.7	104.1	104.5	105.8	105.8	食料
104.2	106.0	106.1	108.3	107.2	107.9	107.9	穀類
106.1	106.7	104.2	105.0	109.0	114.2	109.7	魚介類
99.4	99.1	98.5	99.6	99.9	100.0	99.4	肉類
101.3	109.7	109.9	110.1	108.8	110.1	110.5	乳卵類
102.0	102.6	102.6	98.2	97.9	98.8	103.8	野菜・海藻
87.4	90.0	98.1	106.6	104.3	116.6	112.3	果物
99.0	103.1	103.1	103.6	104.6	105.4	107.1	油脂・調味料
101.9	101.0	106.1	107.1	108.8	109.3	108.1	菓子類
108.7	108.1	110.1	109.8	110.6	112.9	113.0	調理食品
102.3	101.8	100.6	101.3	103.1	100.9	101.9	飲料
96.6	97.4	97.4	97.5	95.8	95.8	96.3	酒類
102.5	102.5	102.8	103.1	103.1	103.1	103.2	外食
101.4	101.5	101.5	101.4	101.4	101.4	103.0	住居
102.2	102.3	102.3	102.2	102.2	102.2	103.9	家賃
93.2	93.1	93.1	93.2	93.1	93.2	93.1	設備修繕・維持
106.8	108.2	108.5	109.5	111.1	112.4	111.5	光熱・水道
103.9	105.4	105.4	105.4	107.1	107.1	106.0	電気代
114.2	114.4	114.4	115.1	115.1	116.9	116.9	ガス代
148.9	148.9	153.4	168.7	184.6	198.1	189.7	他の光熱
93.9	96.7	96.7	96.7	96.7	96.7	96.7	上下水道料
94.1	94.7	95.8	94.6	95.1	95.3	95.4	家具・家事用品
79.5	78.4	82.4	80.2	79.7	80.2	80.7	家庭用耐久財
101.6	108.3	109.3	109.1	109.1	109.1	101.7	室内装備品
96.0	95.6	95.9	95.9	97.0	97.8	96.7	寝具類
103.0	101.9	101.4	101.3	101.3	101.3	104.8	家事雑貨
101.3	102.8	101.3	99.4	102.1	102.0	103.7	家事用消耗品
99.7	99.7	99.7	99.7	99.7	99.7	99.7	家事サービス
104.3	106.4	105.6	106.1	103.8	102.4	105.9	被服及び履物
101.1	103.1	103.2	103.5	100.1	99.1	103.3	衣料
100.0	100.0	100.0	100.0	100.0	100.0	100.0	和服
101.2	103.4	103.6	103.9	100.1	99.0	103.7	洋服
107.9	111.9	109.3	111.2	108.4	105.7	110.9	シャツ・セーター・下着類
112.5	117.9	114.6	117.2	113.4	109.7	117.7	シャツ・セーター類
95.7	95.7	95.1	95.0	95.0	95.0	92.8	下着類
103.5	103.5	104.2	104.2	104.2	104.2	104.2	履物類
106.7	106.7	104.4	102.9	102.9	101.7	101.7	他の被服
106.5	106.5	107.1	107.1	107.1	107.1	107.1	被服関連サービス
99.0	99.3	99.4	99.3	99.2	99.2	99.3	保健医療
100.1	100.1	100.1	100.1	100.1	100.1	100.0	医薬品・健康保持用摂取品
94.3	95.7	96.0	95.5	95.2	95.0	95.4	保健医療用品・器具
100.6	100.6	100.6	100.6	100.6	100.6	100.6	保健医療サービス
102.4	98.3	102.9	104.7	106.5	106.7	105.0	交通通信
100.4	99.9	100.5	100.1	102.8	106.4	100.7	交通
107.2	100.3	108.0	110.9	113.4	113.0	111.3	自動車等関係費
93.7	93.7	93.7	94.2	94.2	94.2	94.2	通信
101.5	102.0	102.0	102.0	102.0	102.0	102.0	教育
101.0	101.6	101.6	101.6	101.6	101.6	101.6	授業料等
102.1	102.1	102.1	102.1	102.1	102.1	102.1	教科書・学習参考教材
103.3	103.7	103.7	103.7	103.7	103.7	103.7	補習教育
95.7	95.2	95.6	94.9	94.6	95.7	95.0	教養娯楽
58.1	55.6	55.6	53.9	51.2	50.6	50.4	教養娯楽用耐久財
97.2	94.1	95.3	93.7	93.1	93.4	95.5	教養娯楽用品
100.9	101.4	101.2	101.3	101.2	101.4	101.1	書籍・他の印刷物
101.1	101.7	102.1	101.6	101.9	104.0	102.0	教養娯楽サービス
102.0	101.9	102.2	102.1	102.2	102.2	102.2	諸雑費
100.5	100.5	100.5	100.5	100.5	100.5	100.5	理美容サービス
99.9	99.8	99.1	98.4	99.4	99.4	99.0	理美容用品
108.9	108.9	112.7	112.7	112.1	112.1	112.8	身の回り用品
109.2	109.2	109.2	109.2	109.2	109.2	109.2	たばこ
100.3	100.3	100.3	100.3	100.3	100.3	100.3	他の諸雑費
100.5	100.8	102.8	101.7	103.2	109.6	109.1	(特掲項目)
107.5	108.6	107.3	105.8	113.4	120.5	111.5	生鮮食品
104.2	102.4	102.7	95.5	94.9	96.6	104.9	生鮮魚介
86.6	89.3	97.7	106.7	104.3	117.2	112.7	生鮮野菜
101.3	101.1	102.0	102.4	102.7	103.0	103.1	生鮮果物
102.4	103.2	103.8	104.5	104.7	105.1	105.3	生鮮食品を除く総合
101.0	100.8	101.9	102.3	102.7	103.3	103.1	生鮮食品を除く食料
115.4	110.2	118.3	122.4	126.5	127.1	124.2	帰属家賃を除く総合
101.6	102.0	102.0	102.0	102.0	102.2	102.4	エネルギー
96.0	95.4	95.9	95.2	95.3	96.7	95.3	教育関係費
95.2	95.2	95.2	95.5	95.5	95.5	95.5	教養娯楽関係費
							情報通信関係費

7 前年同月比の推移

中分類	平成19年 9月	10	11	12	平成20年 1月	2	3	4	5	6	7	8	9
総合	-0.2	0.1	0.7	1.1	0.9	0.7	1.2	1.3	2.0	2.3	2.4	2.1	2.3
食料	2.0	2.4	2.8	3.0	1.3	1.8	2.2	3.9	4.6	4.0	4.0	2.2	2.9
穀類	-2.2	-2.4	-2.3	6.7	9.2	11.2	11.7	13.5	13.0	16.5	14.3	15.0	14.9
魚介類	10.0	11.7	5.3	4.6	-4.0	-0.6	-5.0	0.2	0.3	-0.5	5.4	1.1	-2.2
肉類	3.9	8.3	11.8	11.3	11.2	8.8	11.6	12.2	13.6	9.6	5.5	2.4	3.0
乳卵類	-0.1	1.3	0.1	0.7	0.9	-2.2	-0.2	8.5	9.6	10.0	12.3	11.8	10.3
野菜・海藻	1.3	1.1	8.6	5.7	-1.7	1.2	1.6	-0.3	0.0	3.7	-3.5	-12.5	-4.2
果物	3.4	0.2	4.8	-7.2	-11.4	-12.3	-13.5	-1.3	-2.8	-8.4	-5.4	1.6	-4.1
油脂・調味料	-3.1	0.3	-3.1	-2.5	-4.1	-3.6	0.5	6.3	8.3	8.5	9.8	2.4	9.1
菓子類	-0.1	-1.5	-0.5	0.6	2.6	0.1	0.3	-0.6	6.7	6.8	8.8	9.4	8.3
調理食品	4.5	6.2	4.2	6.2	5.0	6.4	7.2	7.6	8.0	6.0	6.4	7.4	7.0
飲料	2.2	2.3	2.5	2.3	1.7	1.4	2.9	2.0	-0.6	-1.0	1.5	-1.2	-0.2
酒類	-0.9	-0.2	0.7	-0.7	-2.5	0.7	0.2	2.5	1.1	2.8	0.8	-0.8	0.8
外食	1.7	1.4	1.4	1.4	1.3	1.3	1.8	1.8	2.1	0.5	0.5	0.5	0.6
住居	-0.9	-1.0	-1.0	-0.5	-0.4	-1.3	-0.3	0.4	0.4	0.4	0.3	0.3	1.8
家賃	-0.3	-0.4	-0.4	0.1	0.2	-0.8	0.3	0.5	0.5	0.4	0.4	0.4	1.9
設備修繕・維持	-6.8	-7.2	-6.3	-6.1	-6.0	-6.2	-6.2	-0.5	0.0	0.5	-0.5	-0.4	0.0
光熱・水道	-1.2	-0.5	0.4	2.7	2.8	3.0	3.0	6.5	6.6	7.6	9.1	9.8	8.9
電気代	0.0	1.7	1.7	1.7	1.8	1.8	1.8	4.6	4.6	4.6	6.3	6.3	5.2
ガス代	0.3	0.6	1.7	6.8	6.7	6.7	6.7	6.8	6.8	7.5	7.6	9.3	9.3
他の光熱	4.4	3.1	10.4	24.7	24.7	29.7	29.7	29.7	29.5	42.4	55.8	53.6	47.1
上下水道料	-6.1	-6.1	-6.1	-6.1	-6.1	-6.1	-6.1	3.0	3.0	3.0	3.0	3.0	3.0
家具・家事用品	-7.0	-5.3	-4.8	-4.4	-2.3	-3.5	-3.2	-3.6	-3.2	-2.2	-0.8	0.4	0.4
家庭用耐久財	-23.2	-18.0	-18.9	-17.4	-12.2	-16.3	-14.1	-15.2	-11.1	-7.4	-5.8	-1.0	-0.9
室内装備品	5.8	5.8	4.8	4.6	4.6	10.3	1.5	5.6	1.2	2.2	2.6	1.2	-5.7
寝具類	-0.3	1.4	1.4	0.3	0.7	-1.1	-1.1	-1.5	-1.2	-1.2	-0.1	0.7	-0.4
家事雑貨	0.2	0.8	0.3	0.6	0.5	0.8	1.3	-1.4	-1.8	-1.5	-1.5	-1.5	2.5
家事用消耗品	0.0	-2.1	2.0	1.9	3.3	0.5	3.7	3.6	1.8	0.4	3.5	3.4	4.7
家事サービス	-0.3	-0.3	-0.3	-0.3	-0.3	-0.3	-0.3	0.0	0.0	0.0	0.0	0.0	0.0
被服及び履物	-0.8	0.4	2.5	3.0	2.4	2.0	4.5	3.4	2.8	3.4	1.0	4.0	2.2
衣料	-4.0	-2.0	-1.1	-0.6	-2.9	-3.4	0.6	0.0	1.5	1.9	-0.2	3.3	2.6
和服	0.0	0.0	0.0	0.0	0.0	0.0	0.0	0.0	0.0	0.0	0.0	0.0	0.0
洋服	-4.4	-2.2	-1.2	-0.8	-3.2	-3.8	0.6	-0.1	1.8	2.2	-0.2	3.7	2.9
シャツ・セーター・下着類	3.5	2.5	7.3	7.8	7.7	7.4	9.3	6.8	2.9	5.0	0.0	4.7	0.2
シャツ・セーター類	5.9	3.9	10.8	11.8	11.6	10.5	13.5	9.7	5.0	7.5	1.2	7.2	1.4
下着類	-4.0	-1.6	-2.8	-3.9	-3.2	-1.4	-2.0	-1.9	-3.5	-2.8	-3.4	-2.8	-3.3
履物類	-0.4	-0.4	-0.4	-0.4	3.8	3.8	3.8	3.8	4.5	4.5	4.5	4.8	4.8
他の被服	-0.7	1.8	5.6	5.2	4.5	4.8	6.3	6.3	4.0	2.3	2.3	1.1	1.1
被服関連サービス	0.0	5.1	5.1	6.5	6.5	6.5	6.5	6.5	7.1	7.1	7.1	7.1	7.1
保健医療	0.1	-1.1	-0.9	-0.9	-0.6	-0.5	-0.8	-0.6	-0.5	-0.5	-0.3	-0.6	-0.3
医薬品・健康保持用摂取	-1.4	-1.4	-0.5	-0.8	0.4	0.4	-0.5	-0.1	-0.1	-0.1	0.5	-0.1	0.8
保健医療用品・器具	-2.1	-3.2	-3.3	-3.1	-2.7	-2.3	-2.7	-2.2	-2.1	-2.2	-1.6	-2.5	-2.2
保健医療サービス	1.6	0.0	0.0	0.0	0.0	0.0	0.0	0.0	0.0	0.0	0.0	0.0	0.0
交通通信	-0.3	0.3	2.0	3.0	3.1	3.5	3.9	-0.3	3.2	4.7	6.2	5.0	4.2
交通	0.5	1.4	1.0	1.2	2.4	1.0	1.1	1.2	1.8	2.0	2.0	1.0	2.2
自動車等関係費	0.6	1.4	4.1	5.9	5.8	6.1	6.1	-0.7	5.0	7.3	9.6	7.7	6.1
通信	-2.4	-2.4	-2.3	-2.3	-2.4	-1.2	-0.1	-0.1	-0.1	0.4	0.5	0.5	0.5
教育	0.5	0.5	0.5	0.5	0.5	0.4	0.4	0.5	0.5	0.5	0.5	0.5	0.5
授業料等	0.5	0.5	0.5	0.5	0.5	0.5	0.5	0.6	0.6	0.6	0.6	0.6	0.6
教科書・学習参考教材	1.7	1.7	1.7	1.7	1.7	0.0	0.0	0.0	0.0	0.0	0.0	0.0	0.0
補習教育	0.0	0.0	0.0	0.0	0.0	0.0	0.0	0.4	0.4	0.4	0.4	0.4	0.4
教養娯楽	-1.5	-1.6	-0.8	-1.4	-1.2	-1.9	-1.6	-2.4	-2.2	-1.8	-2.5	-2.6	-2.4
教養娯楽用耐久財	-17.6	-18.0	-18.4	-20.2	-23.1	-22.8	-22.2	-25.2	-22.9	-20.1	-24.1	-23.6	-23.5
教養娯楽用品	-1.0	-1.7	1.5	0.0	0.2	-0.5	-0.8	-4.1	-2.5	-2.5	-3.2	-3.2	-2.0
書籍・他の印刷物	0.3	0.3	0.4	0.1	-0.2	0.1	0.1	0.6	0.3	0.4	0.3	0.2	0.3
教養娯楽サービス	0.4	0.3	0.6	0.5	1.2	0.2	0.5	0.7	0.0	0.2	-0.2	-0.6	-0.6
諸雑費	0.6	0.9	0.8	0.6	0.6	0.2	0.7	0.6	0.4	0.6	0.7	0.3	0.6
理美容サービス	0.0	0.0	0.0	0.0	0.0	0.0	0.0	0.0	0.0	0.0	0.0	0.0	0.0
理美容用品	-1.1	-0.5	-0.3	-1.1	-0.3	-0.6	0.2	0.1	-1.7	-1.1	-0.1	-0.7	0.0
身の回り用品	5.0	5.0	5.0	3.7	2.7	-0.1	2.6	2.6	4.3	4.3	3.7	3.7	4.5
たばこ	0.0	0.1	0.1	0.1	0.1	0.1	0.1	0.1	0.1	0.1	0.1	0.1	0.1
他の諸雑費	0.7	0.7	0.7	0.7	0.7	0.7	0.7	0.7	0.7	0.7	0.7	0.0	0.0
(特掲項目)													
生鮮食品	7.1	6.4	10.0	4.2	-6.1	-3.2	-5.1	-0.8	0.1	-1.6	-1.6	-8.3	-6.1
生鮮魚介	17.4	19.5	9.3	9.2	-5.8	-1.0	-7.7	2.2	5.1	0.5	10.9	-0.2	-5.1
生鮮野菜	2.4	1.9	14.6	8.9	-2.5	1.7	3.1	-2.6	-1.6	2.5	-8.0	-20.4	-8.2
生鮮果物	3.5	0.2	5.0	-7.6	-11.9	-12.8	-14.2	-1.4	-3.0	-8.7	-5.6	1.7	-4.2
生鮮食品を除く総合	-0.5	-0.1	0.4	1.0	1.2	0.8	1.5	1.4	2.0	2.4	2.6	2.5	2.6
生鮮食品を除く食料	1.0	1.6	1.6	2.7	2.8	2.8	3.6	4.7	5.4	5.0	5.0	4.5	4.9
帰属家賃を除く総合	-0.1	0.2	1.0	1.3	0.9	0.9	1.3	1.4	2.2	2.5	2.7	2.2	2.2
エネルギー	0.9	2.2	5.9	9.8	9.7	10.2	10.2	5.8	11.0	14.3	18.1	16.5	13.8
教育関係費	0.9	0.9	0.9	0.9	0.5	0.5	0.6	0.6	0.6	0.6	0.6	0.8	1.0
教養娯楽関係費	-1.3	-1.4	-0.7	-1.1	-0.8	-1.7	-1.4	-2.2	-1.9	-1.4	-2.1	-2.5	-2.1
情報通信関係費	-1.9	-1.9	-1.9	-1.9	-1.9	-0.9	-0.1	-0.1	-0.1	0.2	0.2	0.2	0.2

8. 松江市の10大費目別指数推移グラフ



※次回公表予定日:平成20年11月28日(平成20年10月分)

<内容に関する問い合わせ先>
 島根県政策企画局統計調査課生活消費グループ
 (0852)22-5072

<追加参考資料> 松江市消費者物価指数

主要品目の前年同月比及び寄与度(エネルギー・耐久消費財・食料など)

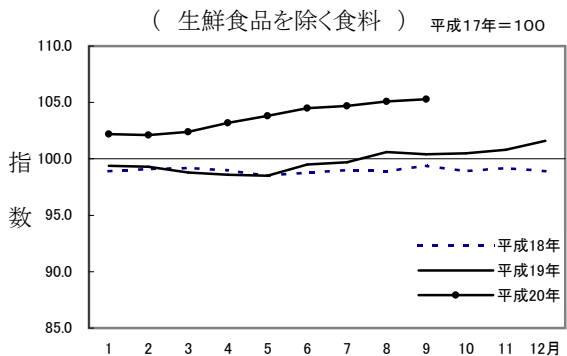
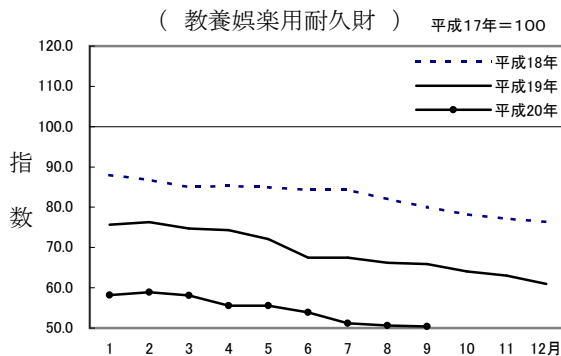
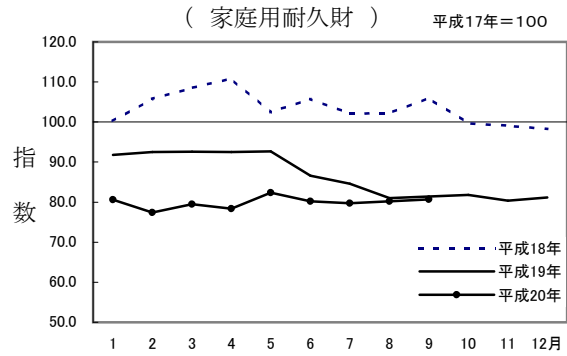
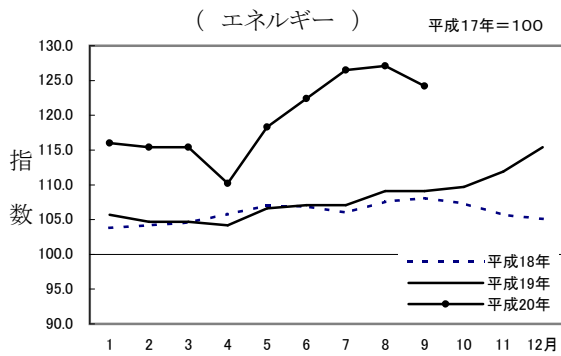
- ・生鮮食品を除く総合は、前年同月比2.6%の上昇となり、上昇幅は前月に比べ0.1ポイント拡大し、平成19年11月から11か月連続の上昇となった。
- ・灯油、ガソリン価格の上昇幅が前月に比べ縮小したため、エネルギーによる総合の上昇幅が0.22ポイント縮小した。
- ・生鮮食品を除く食料は、前年同月比4.9%の上昇となり、前月(4.5%上昇)より上昇幅が拡大した。

1 「エネルギー」・「耐久消費財」・「生鮮食品を除く食料」の前年同月比及び総合指数上昇に対する寄与度

	万分比 ウエイト	平成20年8月		平成20年9月			
		前年同月比(%)	寄与度	前月比(%)	前年同月比(%)	寄与度	寄与度差
エネルギー	795	16.5	1.41	-2.3	13.8	1.19	-0.22
家庭用耐久財	114	-1.0	-0.01	0.6	-0.9	-0.01	0.00
教養娯楽用耐久財	117	-23.6	-0.18	-0.4	-23.5	-0.18	0.00
生鮮食品を除く食料	2168	4.5	0.96	0.2	4.9	1.05	0.09

(注)エネルギー:電気代、都市ガス代、プロパンガス、灯油、ガソリン

2 「エネルギー」・「耐久消費財」・「生鮮食品を除く食料」の指数推移グラフ



3 食料のうち総合指数の前年同月比に対する寄与度上位5項目(生鮮食品以外の中分類)

	万分比 ウェイト	平成20年9月			主な品目(上昇率)(前年同月比上位品目)
		前月比(%)	前年同月比(%)	寄与度	
穀類	207	0.0	14.9	0.29	スパゲッティ(64.6%)・カレーパン(43.6%) 即席めん(33.3%)・あんパン(31.6%) 小麦粉(21.2%)・食パン(20.0%)
調理食品	279	0.1	7.0	0.20	うなぎかば焼き(28.0%)・蒸しぎょうざ(26.7%) サンドイッチ(25.5%)・野菜サラダ(17.9%) 鶏からあげ(12.5%)・コロッケ(10.7%)
菓子類	235	-1.1	8.3	0.19	ケーキ(24.7%)・ビスケット(20.9%) シュークリーム(15.5%)・かわらせんべい(10.1%) チョコレート(8.0%*重量換算後16.3%)
乳卵類	116	0.4	10.3	0.12	チーズ(30.7%*重量換算後63.4%) 鶏卵(17.9%)・牛乳(9.5%)・バター(6.2%) ヨーグルト(4.9%)
油脂・調味料	107	1.6	9.1	0.09	即席カレー(30.3%)・しょう油(25.3%) ソース(26.4%)・マヨネーズ(23.7%) マーガリン(9.2%*重量換算後22.8%)

注) 主な品目の上昇率については、総務省統計局小売物価統計調査報告による松江市の価格変動を記載した。

4 食料の主な品目の価格上昇率(前年同月比上昇率20%以上の品目)

(単位:円、%)

品目	平成19年9月	平成20年9月	価格差	上昇率
スパゲッティ (1袋・300g)	113	186	73	64.6
チーズ (スライスチーズ)(1袋・144g) (平成20年2月まで180g)	228	298	70	30.7 (重量換算後の上昇率 63.4%)
牛肉(輸入品) (100g)	237	359	122	51.5
カレーパン (100g)	94	135	41	43.6
即席めん (カップ入り)(1個・77g)	111	148	37	33.3
あんパン (100g)	76	100	24	31.6
即席カレー (固形、箱入り250g・1箱)	198	258	60	30.3
うなぎかば焼き (100g)	621	795	174	28.0
ぎょうざ (チルド蒸しぎょうざ・100g)	86	109	23	26.7
ソース (1本・500mL)	193	244	51	26.4
しょう油 (1本・1L)	269	338	69	25.7
サンドイッチ (100g)	153	192	39	25.5
ケーキ (100g)	365	455	90	24.7
マヨネーズ (1本・500g)	253	313	60	23.7
マーガリン (1箱・400g) (平成20年2月まで450g)	218	238	20	9.2 (重量換算後の上昇率 22.8%)
小麦粉 (1kg)	170	206	36	21.2
ビスケット (100g)	134	162	28	20.9
食パン (1kg)	436	523	87	20.0
ゆでうどん (100g)	20	24	4	20.0

(注1) 主な品目は生鮮食品及び外食を除く。

(注2) 主な品目の価格等については、総務省統計局小売物価統計調査報告による松江市の価格変動を記載した。

<内容に関する問い合わせ先>

島根県政策企画局統計調査課生活消費グループ
(0852) 22-5072