

統計資料 21 - NO. 13

平成21年度

学校基本調査結果報告書
(島根県分)

平成22年2月

島根県政策企画局統計調査課

利 用 上 の 注 意

- 1 この報告書は、文部科学省が平成 21 年 5 月 1 日現在で調査を実施し、平成 21 年 12 月に公表した学校基本調査結果に基づき、本県分をまとめたものです。(数値については、文部科学省が公表した確定数です。)
- 2 この報告書は、県内に設置されている幼稚園、小学校、中学校、高等学校、特別支援学校、専修学校、各種学校等について取りまとめたものです。なお、国立の学校並びに公私立の大学、短期大学及び高等専門学校は文部科学省が直接調査を行っていますが、このうち国立大学の附属の幼稚園、小学校、中学校については、この報告書に含めて数値を計上しています。
(注) 国立の学校には、国立大学法人及び独立行政法人国立高等専門学校機構の設置する学校を含む。
- 3 統計表中の数字については、表章単位未満を四捨五入しているため、個々の数字の和が総数と一致しない場合があります。
また、統計表中の符号は、次のとおりです。
「 - 」 計数がない場合
「 ... 」 調査対象とならなかった場合又は不詳の場合
「 0.0 」 数値が単位未満のもの
「 」 減少の場合又は負数
- 4 年齢は、平成 21 年 4 月 1 日現在の満年齢です。
- 5 高等学校の市町村別の数字については、高等学校の所在する市町村ごとの集計です。
- 6 最終集計表については、統計調査課で閲覧または電子媒体(エクセルファイル)で提供することができます。
なお、平成 22 年 3 月下旬からは県政情報センターでも閲覧することができます。
- 7 この報告書についての問い合わせ先

〒690 - 8501 松江市殿町 1 番地 島根県政策企画局統計調査課 生活消費グループ TEL (0852) 22 - 5072 FAX (0852) 22 - 6044

目 次

調査の概要	1
調査の結果	3
1 概要	3
2 学校調査	
(1) 幼稚園	5
(2) 小学校	7
(3) 中学校	10
(4) 高等学校(全日制課程・定時制課程)	13
(5) 高等学校(通信制課程)	15
(6) 特別支援学校	15
(7) 専修学校	16
(8) 各種学校	18
3 卒業後の状況調査	
(1) 中学校	20
(2) 高等学校(全日制課程・定時制課程)	21
(3) 高等学校(通信制課程)	25
(4) 特別支援学校	26
4 不就学学齢児童生徒調査	27
5 学校施設調査	28

統計表

1 総括表	29
2 全国及び中国5県との比較	30
(1) 学校調査	
幼稚園	30
小学校	31
中学校	33
高等学校(全日制課程・定時制課程)	35
専修学校	36
各種学校	37
(2) 卒業後の状況調査	
中学校	38
高等学校	38
3 学校基本調査最終集計表(一覧表)	39
一覧表及びエクセルファイル名対応表	

調査の概要

1 調査の目的

この調査は、統計法に基づく基幹統計調査として、文部科学省が昭和 23 年から実施しているもので、学校教育法第 1 条に定める学校、同法第 124 条及び第 134 条に定める専修学校及び各種学校について調査し、学校教育行政に必要な学校に関する基本的事項を明らかにすることを目的とする。

2 調査の範囲

- (1) 学校調査..... 幼稚園、小学校、中学校、高等学校、中等教育学校、特別支援学校、専修学校及び各種学校
- (2) 学校通信教育調査..... 通信制課程を置く高等学校及び中等教育学校
- (3) 不就学学齢児童生徒調査..... 不就学の学齢児童及び学齢生徒
- (4) 学校施設調査..... 私立の幼稚園、小学校、中学校、高等学校、中等教育学校、特別支援学校、専修学校及び各種学校、公立の専修学校及び各種学校
- (5) 卒業後の状況調査..... 中学校、高等学校、中等教育学校、特別支援学校の中学部・高等部の卒業者

3 調査事項

(1) 学校調査

- 学校の名称・種別及び所在地
- 学校の特性に関する事項
- 学部、学科、課程又は学級に関する事項
- 教員及び職員の数
- 幼児又は児童、生徒の在籍状況及び出席状況
- 幼児又は児童、生徒の入学、卒業及び転出入の状況

(2) 学校通信教育調査

- 学校の名称・種別及び所在地
- 学校の特性に関する事項
- 教員及び職員の数
- 生徒の在籍状況
- 生徒の入学、卒業、退学及び単位修得の状況

(3) 不就学学齢児童生徒調査

- 教育委員会の名称及び所在地
- 学齢児童生徒の就学の免除及び猶予の状況
- 居所不明の学齢児童生徒の数
- 死亡した学齢児童生徒の数

(4) 学校施設調査

- 学校の名称・種別及び所在地
- 学校の特性に関する事項
- 土地又は建物の用途別、構造別等の面積
- 土地又は建物の増減の状況

(5) 卒業後の状況調査

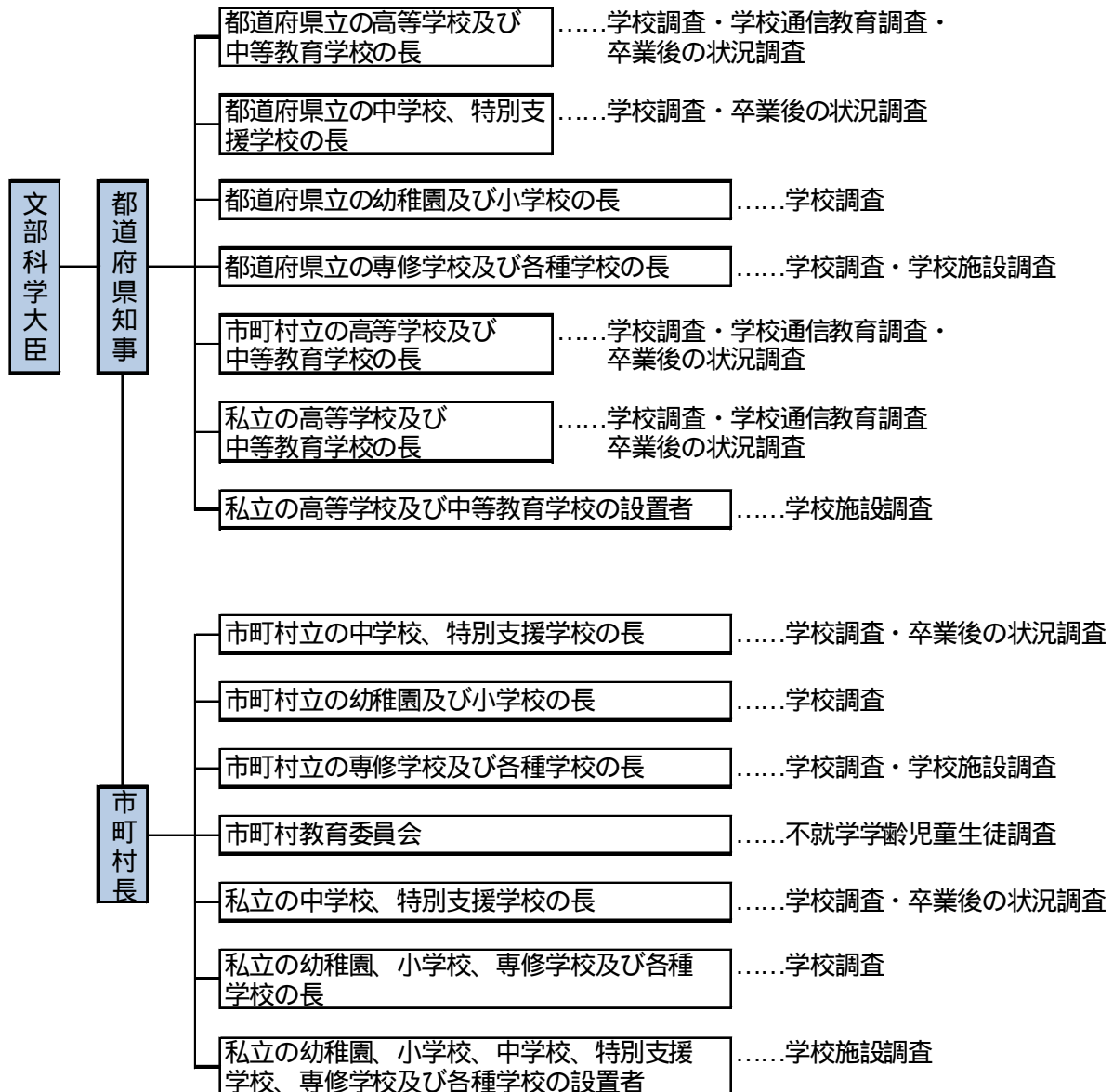
- 学校の名称・種別及び所在地
- 学校の特性に関する事項
- 卒業者の卒業時における所属に関する事項
- 卒業者の進学、就職等の状況

4 調査の実施時期

学校調査、学校通信教育調査、不就学学齢児童生徒調査及び学校施設調査は、平成 21 年 5 月 1 日現在

卒業後の状況調査は、平成 20 年度間の卒業生（高等学校、中等教育学校及び特別支援学校の高等部にあつては、平成 19 年度以前の卒業生で上級の学校に入学を志願した者を含む。）について、平成 21 年 5 月 1 日現在

5 調査系統



調査の結果

1 概要

(1)幼稚園(表1、表2、図1)

園数は、121園で前年度より2園減少。

園児数は、5,267人で前年度より398人減少。昭和54年度のピークから平成7年度まで減少した後、平成8年度に増加。その後、平成9年度以降13年連続して減少。

(2)小学校(表1、表2、図1)

学校数は、253校で前年度と同数。

児童数は、39,009人で前年度より636人減少。昭和33年度のピークから昭和52年度まで減少した後、昭和58年度まで増加。その後、昭和59年度以降26年連続して減少し、過去最低。

(3)中学校(表1、表2、図1)

学校数は、108校で前年度と同数。

生徒数は、20,744人で前年度より494人減少。昭和37年度のピークから昭和55年度まで減少した後、昭和58年度を除き、昭和62年度まで増加。その後、昭和63年度以降22年連続して減少し、過去最低。

高等学校等への進学率〔通信制課程(本科)及び専修学校(高等課程)へ進学した者を除く〕は前年度より0.5ポイント上昇し、98.1%。

県内就職率(就職進学者を含む)は前年度より3.6ポイント低下し93.8%。就職者数は前年度の39人から16人に減少。うち県内就職者は15人。

(注)就職進学者とは、「高等学校等進学者」、「専修学校(高等課程)進学者」、「専修学校(一般課程)等入学者」、「公共職業能力開発施設等入学者」のうち就職している者をいう。

(4)高等学校(表1、表2、図1)

学校数は、49校で前年度より2校減少。

生徒数は、20,523人で前年度より399人減少。昭和40年度のピークから減少、増加を繰り返し、昭和62年度から平成2年度までは増加。その後、平成3年度以降19年連続して減少。

大学等への進学率〔大学・短期大学の通信教育部及び専修学校(専門課程)へ進学した者を除く〕は、前年度より1.7ポイント上昇し、47.5%で過去最高。

県内就職率(就職進学者を含む)は前年度より0.9ポイント上昇し、63.1%。

(注)就職進学者とは、「大学等進学者」、「専修学校(専門課程)進学者」、「専修学校(一般課程)等入学者」、「公共職業能力開発施設等入学者」のうち就職している者をいう。

(5)特別支援学校(表1、表2)

学校数は、12校で前年度と同数。

在学者数は、865人で前年度より61人増加。

(6)専修学校・各種学校(表1、表2)

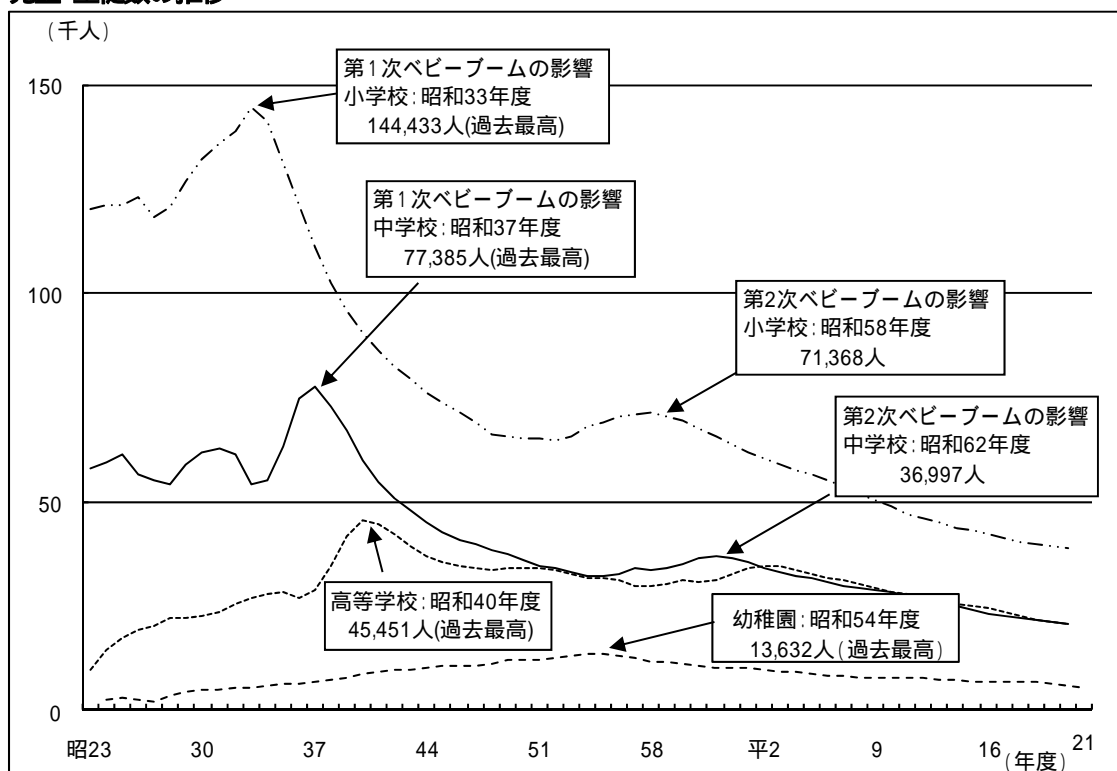
専修学校の学校数は、20校で前年度より1校増加。各種学校の学校数は、9校で前年度と同数。

専修学校の生徒数は、2,221人で前年度より79人減少。各種学校の生徒数は、357人で前年度より105人減少。

表1 学校数、在学者数、教員数

区分	学校数(校)			在学者数(人)			教員数(本務者)(人)		
	平成20年度	平成21年度	増減数	平成20年度	平成21年度	増減数	平成20年度	平成21年度	増減数
計	575	572	3	91,036	88,986	2,050	8,882	8,872	10
幼稚園	123	121	2	5,665	5,267	398	576	558	18
小学校	253	253	-	39,645	39,009	636	3,469	3,496	27
中学校	108	108	-	21,238	20,744	494	1,961	1,979	18
高等学校	51	49	2	20,922	20,523	399	1,866	1,839	27
特別支援学校	12	12	-	804	865	61	746	759	13
専修学校	19	20	1	2,300	2,221	79	195	191	4
各種学校	9	9	-	462	357	105	69	50	19

図1 児童・生徒数の推移



*第1次ベビーブームはS22年からS25年まで、第2次ベビーブームはS46年からS49年まで

表2 児童・生徒数の推移

年度	幼稚園	小学校	中学校	高等学校	年度	幼稚園	小学校	中学校	高等学校
昭和23	2,446	120,204	57,672	9,609	54	<u>13,632</u>	68,016	31,997	31,738
24	2,753	121,080	59,110	14,268	55	13,132	69,267	31,975	31,615
25	2,322	120,882	60,969	17,332	56	12,423	70,335	32,775	30,971
26	1,944	123,131	56,489	19,339	57	11,781	70,967	33,940	29,805
27	3,229	118,362	54,902	20,114	<u>58</u>	11,493	<u>71,368</u>	33,515	29,682
28	4,537	120,404	54,045	21,874	59	11,346	70,600	33,883	30,298
29	4,661	126,814	58,811	22,174	60	10,832	69,528	34,857	31,252
30	4,818	131,803	61,759	22,657	61	10,353	67,654	36,452	30,755
31	5,582	135,774	62,802	23,673	<u>62</u>	10,252	65,500	<u>36,997</u>	31,289
32	5,495	138,938	60,999	25,224	63	10,174	63,610	36,574	32,476
<u>33</u>	5,815	<u>144,433</u>	54,035	26,835	平成元	9,971	61,942	35,276	34,013
34	6,186	140,945	55,018	27,659	2	9,486	60,713	33,961	<u>34,664</u>
35	6,178	130,897	63,109	28,481	3	9,175	59,187	33,068	34,467
36	6,603	120,899	74,411	26,654	4	8,803	57,715	32,386	33,352
<u>37</u>	7,137	110,882	<u>77,385</u>	28,569	5	8,428	56,505	31,534	32,350
38	7,638	102,338	72,570	34,591	6	8,206	55,219	30,653	31,570
39	8,771	95,611	66,696	41,662	7	7,873	53,850	29,753	31,056
<u>40</u>	9,129	90,541	59,855	<u>45,451</u>	<u>8</u>	<u>7,935</u>	52,078	29,480	30,152
41	9,888	86,072	54,616	44,344	9	7,771	50,494	28,849	29,236
42	9,901	82,514	50,721	42,037	10	7,751	48,981	28,262	28,096
43	10,307	79,412	47,793	39,216	11	7,637	47,276	27,363	27,638
44	10,750	76,301	44,969	36,899	12	7,427	46,023	26,696	26,968
45	10,872	74,038	42,406	35,347	13	7,202	44,994	25,793	26,411
46	10,532	71,668	40,918	34,584	14	7,029	43,942	24,848	25,554
47	11,048	68,921	39,547	34,032	15	6,965	43,064	23,865	24,945
48	12,041	66,345	38,591	33,539	16	6,789	42,134	23,191	24,216
49	12,189	65,655	37,184	33,778	17	6,747	41,500	22,439	23,276
50	12,105	65,262	35,767	33,844	18	6,595	40,672	22,018	22,343
51	12,420	65,032	34,747	33,939	19	6,213	40,104	21,562	21,724
52	13,013	64,567	34,239	33,432	20	5,665	39,645	21,238	20,922
53	13,629	65,820	33,297	32,503	21	5,267	39,009	20,744	20,523

2 学校調査

(1) 幼稚園

園数(表3)

幼稚園数は121園(国立1園、公立103園、私立17園)で、前年度より2園減少している。

表3 幼稚園の設置者別園数

区分	(園)			
	計	国立	公立	私立
平成11年度	130	1	110	19
16	125	1	107	17
17	123	1	105	17
18	123	1	105	17
19	123	1	105	17
20	123	1	105	17
21	121	1	103	17

学級数(表4)

学級数は334学級で、前年度より2学級減少している。

園児数(表4)

園児数は5,267人(男子2,564人、女子2,703人)で、前年度より398人減少している。

- (ア) 園児数を年齢別にみると、3歳児1,284人(全園児数の24.4%)、4歳児1,897人(同36.0%)、5歳児2,086人(同39.6%)となっている。
- (イ) 1学級当たりの園児数は15.8人で、前年度より1.1人減少している。
- (ウ) 本務教員1人当たりの園児数は9.4人で、前年度より0.4人減少している。

表4 幼稚園の学級数及び年齢別園児数

区分	学級数	園児数				
		計	男	女	3歳	比率(%)
平成11年度	364	7,637	3,829	3,808	843	11.0
16	370	6,789	3,405	3,384	1,289	19.0
17	377	6,747	3,391	3,356	1,484	22.0
18	374	6,595	3,348	3,247	1,478	22.4
19	364	6,213	3,104	3,109	1,477	23.8
20	336	5,665	2,826	2,839	1,382	24.4
21	334	5,267	2,564	2,703	1,284	24.4

つづき

区分	園児数				(学級)(人)	
	4歳	比率(%)	5歳	比率(%)	1学級当たりの園児数	本務教員1人当たりの園児数
平成11年度	3,202	41.9	3,592	47.0	21.0	13.3
16	2,620	38.6	2,880	42.4	18.3	11.4
17	2,543	37.7	2,720	40.3	17.9	11.2
18	2,449	37.1	2,668	40.5	17.6	10.7
19	2,195	35.3	2,541	40.9	17.1	10.4
20	2,052	36.2	2,231	39.4	16.9	9.8
21	1,897	36.0	2,086	39.6	15.8	9.4

修了者数及び就園率（表5）

平成21年3月の幼稚園修了者数は2,301人で、前年度より269人減少している。本年度小学校第1学年児童数(6,249人)に対する幼稚園修了者数の比率(就園率)は36.8%で、全国平均(56.4%)より19.6ポイント少なく、前年度より2.4ポイント低下している。

(注) 小学校第1学年児童数は各年5月1日在籍者、幼稚園修了者数は各年3月修了者

表5 幼稚園の修了者数及び就園率

区 分	幼稚園 修了者数	小学校第1学年 児童数	就園率(%)	
			(人)	
			島根県	全国
平成11年度	3,550	7,175	49.5	61.6
16	3,074	6,674	46.1	58.9
17	2,902	6,588	44.0	58.4
18	2,761	6,497	42.5	57.7
19	2,718	6,574	41.3	57.7
20	2,570	6,558	39.2	56.7
21	2,301	6,249	36.8	56.4

教職員数（表6）

教員数(本務者)は558人(男子48人、女子510人)で、前年度より18人減少している。

本務教員のうち、女子教員の占める比率は91.4%で、前年度より0.9ポイント上昇している。

職員数(本務者)は30人で、前年度と同数となっている。

表6 幼稚園の教職員数

区 分	教員数		本務教員に占める 女子教員の比率 (%)	職員数 (本務者)
	(本務者)	うち女子教員		
平成11年度	576	530	92.0	42
16	598	547	91.5	35
17	603	545	90.4	31
18	617	564	91.4	30
19	596	539	90.4	31
20	576	521	90.5	30
21	558	510	91.4	30

(2) 小学校

学校数(表7)

学校数は253校(本校246校、分校7校)で、前年度と同数となっている。

(ア) 国立の学校数は1校で、前年度と同数となっている。

(イ) 公立の学校数は252校で、前年度と同数となっている。

表7 小学校の設置者別学校数

区分	計	国立	公立		私立
			うち分校		
平成11年度	297	1	296	9	-
16	274	1	273	7	-
17	270	1	269	7	-
18	263	1	262	7	-
19	258	1	257	7	-
20	253	1	252	7	-
21	253	1	252	7	-

学級数(表8)

学級数は2,142学級で、前年度より1学級増加している。

(ア) 「単式学級」数は1,624学級で、前年度より11学級減少している。

(注) 「単式学級」とは、同学年の児童生徒で編制されている学級をいう。以下同じ。

(イ) 「複式学級」数は185学級で、前年度より4学級増加している。

(注) 「複式学級」とは、2以上の学年の児童生徒で編制されている学級をいう。以下同じ。

(ウ) 「特別支援学級」数は333学級で、前年度より8学級増加している。

(注) 「特別支援学級」とは、学校教育法第81条第2項各号に該当する児童生徒で編制されている学級をいう。学級の種類は、「知的障害」、「肢体不自由」、「病弱・身体虚弱」、「弱視」、「難聴」、「言語障害」及び「自閉症・情緒障害」の7種類である。以下同じ。

表8 小学校の編制方式別学級数

区分	計	(学級)		
		単式学級	複式学級	特別支援学級
平成11年度	2,292	1,815	243	234
16	2,215	1,718	214	283
17	2,218	1,709	207	302
18	2,184	1,663	211	310
19	2,171	1,648	198	325
20	2,141	1,635	181	325
21	2,142	1,624	185	333

児童数（表9）

児童数は 39,009 人（男子 19,886 人，女子 19,123 人）で、前年度より 636 人減少している。

また、10 年前の平成 11 年度と比較すると、8,267 人（17.5%）減少している。

（ア）第 1 学年の児童数は 6,249 人で、前年度より 309 人減少している。

（イ）1 学級当たりの児童数は 18.2 人で、前年度より 0.3 人減少している。

（ウ）本務教員 1 人当たりの児童数は 11.2 人で、前年度より 0.2 人減少している。

表9 小学校の学年別児童数

区分	計			第1学年	第2学年	第3学年
		男	女			
平成11年度	47,276	24,135	23,141	7,175	7,591	7,687
16	42,134	21,521	20,613	6,674	6,853	6,917
17	41,500	21,199	20,301	6,588	6,667	6,867
18	40,672	20,744	19,928	6,497	6,582	6,673
19	40,104	20,536	19,568	6,574	6,511	6,596
20	39,645	20,300	19,345	6,558	6,544	6,516
21	39,009	19,886	19,123	6,249	6,528	6,545

つづき

(人)

区分	第4学年	第5学年	第6学年	1学級当たりの児童数	本務教員一人当たりの児童数
平成11年度	7,928	8,248	8,647	20.6	12.7
16	7,153	7,323	7,214	19.0	11.6
17	6,919	7,153	7,306	18.7	11.5
18	6,864	6,911	7,145	18.6	11.5
19	6,663	6,843	6,917	18.5	11.4
20	6,566	6,631	6,830	18.5	11.4
21	6,495	6,565	6,627	18.2	11.2

長期欠席者数（表10）

平成 20 年度間に通算 30 日以上欠席した者は、296 人で、平成 19 年度間より 19 人増加している。

内訳でみると、「病気」による者が 62 人で、前年度間より 24 人増加した一方、「不登校」による者は 182 人で、前年度間より 10 人減少している。

なお、全児童数に占める「不登校」の比率は、0.46%（217 人に 1 人）で、前年度の 0.48%（209 人に 1 人）より 0.02 ポイント低下している。

表10 長期欠席者数

(人)

区分	平成19年度間	平成20年度間	増減数	増減率(%)
計	277	296	19	6.9
病 気	38	62	24	63.2
不登校	192	182	10	5.2
経済的理由	0	0	0	-
その他	47	52	5	10.6

(注) 欠席理由が2つ以上あるときは、主な理由を1つ選ぶこととする。

(注)「病気」: 本人の心身の故障等(けがを含む。)により、入院、通院、自宅療養等のため、長期欠席した者の数。

「経済的理由」: 家計が苦しくて教育費が出せないとか、生徒が働いて家計を助けなければならない等の理由で長期欠席した者の数。

「不登校」: 何らかの心理的、情緒的、身体的、あるいは社会的要因・背景により、生徒が登校しないあるいはしたくてもできない状況にある者の数。

「その他」: 上記「病気」、「経済的理由」、「不登校」のいずれにも該当しない理由により長期欠席した者の数。

教職員数(表11)

教員数(本務者)は3,496人(男子1,364人、女子2,132人)で、前年度より27人増加している。

本務教員のうち、女子教員の占める比率は61.0%で、前年度より0.5ポイント上昇している。

職員数(本務者)は521人で、前年度より3人減少している。

表11 小学校の教職員数

区分	計	教員数(本務者)		本務教員に占める女子教員の比率(%)	職員数 (本務者)
		男	女		
平成11年度	3,728	1,494	2,234	59.9	677
16	3,646	1,448	2,198	60.3	624
17	3,609	1,431	2,178	60.3	604
18	3,549	1,408	2,141	60.3	560
19	3,516	1,389	2,127	60.5	548
20	3,469	1,370	2,099	60.5	524
21	3,496	1,364	2,132	61.0	521

(3) 中学校

学校数(表12)

学校数は108校(本校106校、分校2校)で、前年度と同数となっている。

(ア) 国立の学校数は1校で、前年度と同数となっている。

(イ) 公立の学校数は104校で、前年度と同数となっている。

(ウ) 私立の学校数は平成8年度から3校で、前年度と同数となっている。

表12 中学校の設置者別学校数

区分	計	国立	公立		私立
			うち分校		
平成11年度	118	1	114	2	3
16	111	1	107	2	3
17	111	1	107	2	3
18	111	1	107	2	3
19	108	1	104	2	3
20	108	1	104	2	3
21	108	1	104	2	3

学級数(表13)

学級数は855学級で、前年度より8学級増加している。

(ア) 「単式学級」数は686学級で、前年度より6学級減少している。

(イ) 「複式学級」はない。

(ウ) 「特別支援学級」数は169学級で、前年度より14学級増加している。

表13 中学校の編制方式別学級数

区分	計	(学級)		
		単式学級	複式学級	特別支援学級
平成11年度	951	857	-	94
16	873	747	-	126
17	859	729	-	130
18	853	721	-	132
19	839	699	-	140
20	847	692	-	155
21	855	686	-	169

生徒数（表 14）

生徒数は 20,744 人（男子 10,646 人、女子 10,098 人）で、前年度より 494 人減少している。

また、10 年前の平成 11 年度と比較すると、6,619 人（24.2%）減少している。

（ア）第 1 学年の生徒数は 6,794 人で、前年度より 64 人減少している。

（イ）1 学級当たりの生徒数は 24.3 人で、前年度より 0.8 人減少している。

（ウ）本務教員 1 人当たりの生徒数は 10.5 人で、前年度より 0.3 人減少している。

表 14 中学校の学年別生徒数

区分	計			第1学年	第2学年	第3学年
		男	女			
平成11年度	27,363	13,984	13,379	8,870	9,183	9,310
16	23,191	11,856	11,335	7,571	7,685	7,935
17	22,439	11,457	10,982	7,198	7,558	7,683
18	22,018	11,195	10,823	7,272	7,189	7,557
19	21,562	10,897	10,665	7,099	7,290	7,173
20	21,238	10,753	10,485	6,858	7,101	7,279
21	20,744	10,646	10,098	6,794	6,867	7,083

つづき (人)

区分	1学級当たりの 生徒数	本務教員1人 当たりの生徒数
平成11年度	28.8	12.7
16	26.6	11.4
17	26.1	11.2
18	25.8	11.1
19	25.7	11.0
20	25.1	10.8
21	24.3	10.5

長期欠席者数（表 15）

平成 20 年度間に通算 30 日以上欠席したものは、792 人で、平成 19 年度間より 11 人減少している。内訳でみると、「病気」による者が 70 人で、前年度間より 7 人増加している一方、「不登校」による者は、638 人で、前年度間より 63 人減少している。

なお、全生徒数に占める「不登校」の比率は、3.00%（33 人に 1 人）で、前年度の 3.25%（31 人に 1 人）より、0.25 ポイント低下している。

表 15 長期欠席者数

区分	(人)			
	平成19年度間	平成20年度間	増減数	増減率(%)
計	803	792	11	1.4
病 気	63	70	7	11.1
不登校	701	638	63	9.0
経済的理由	1	0	1	100.0
その他	38	84	46	121.1

教職員数（表 16）

教員数（本務者）は 1,979 人（男子 1,153 人、女子 826 人）で、前年度より 18 人増加している。

本務教員のうち、女子教員の占める比率は 41.7% で、前年度と同率となっている。

職員数（本務者）は 234 人で、前年度より 2 人減少している。

表16 中学校の教職員数

区 分	計	教員数(本務者)		本務教員に占める 女子教員の比率(%)	職員数 (本務者)
		男	女		
平成11年度	2,154	1,300	854	39.6	272
16	2,036	1,220	816	40.1	247
17	1,997	1,180	817	40.9	242
18	1,991	1,180	811	40.7	245
19	1,959	1,155	804	41.0	231
20	1,961	1,144	817	41.7	236
21	1,979	1,153	826	41.7	234

(4) 高等学校(全日制課程・定時制課程)

学校数(表17)

学校数は49校(本校45校、分校4校)で、前年度より2校減少している。

(ア) 公立の学校数は39校で、前年度より2校(川本高校、邑智高校)減少している。

(イ) 私立の学校数は昭和63年度から10校で、前年度と同数となっている。

表17 高等学校の設置者別学校数

区分	計	公立		私立
			うち分校	
平成11年度	51	41	4	10
16	51	41	4	10
17	51	41	4	10
18	52	42	4	10
19	53	43	4	10
20	51	41	4	10
21	49	39	4	10

生徒数(表18、表19)

生徒数は20,523人(男子10,399人、女子10,124人)で、前年度より399人減少している。

また、全日制課程の生徒数は20,145人、定時制課程の生徒数は378人となっている。

(ア) 生徒数のうち本科の生徒数は20,489人、専攻科の生徒数は34人となっている。

(イ) 本科の全日制課程の生徒数は20,111人で、前年度より369人減少している。

(ウ) 本科の定時制課程の生徒数は378人で、前年度より35人減少している。

(エ) 本科の生徒数20,489人を学科別にみると、普通科(12,799人)が最も多く、本科の生徒数のうち62.5%を占めており、次いで商業科(2,251人)11.0%、工業科(1,727人)8.4%などとなっている。

(オ) 本務教員1人当たりの生徒数は11.2人で、前年度と同じである。

表18 高等学校の生徒数

区分											(人)	
	計	男		女		全日制		定時制		本科		専攻科 1人当たりの 生徒数
		男	女	全日制	定時制	計	全日制	定時制	全日制			
平成11年度	27,638	13,913	13,725	27,145	493	27,612	27,119	493	26	12.9		
16	24,216	12,358	11,858	23,710	506	24,189	23,683	506	27	11.9		
17	23,276	11,905	11,371	22,798	478	23,248	22,770	478	28	11.6		
18	22,343	11,410	10,933	21,911	432	22,318	21,886	432	25	11.4		
19	21,724	11,089	10,635	21,308	416	21,698	21,282	416	26	11.3		
20	20,922	10,662	10,260	20,509	413	20,893	20,480	413	29	11.2		
21	20,523	10,399	10,124	20,145	378	20,489	20,111	378	34	11.2		

表19 高等学校(本科)の学科別生徒数

(人)(%)

区 分	計						
		普通	商業	工業	総合	農業	その他
平成11年度	27,612	17,314	3,807	2,563	820	1,146	1,962
16	24,189	14,982	3,061	2,243	990	1,000	1,913
17	23,248	14,391	2,637	2,178	1,148	991	1,903
18	22,318	13,600	2,464	2,104	1,322	992	1,836
19	21,698	13,341	2,377	1,977	1,260	973	1,770
20	20,893	12,844	2,266	1,879	1,234	972	1,698
21	20,489	12,799	2,251	1,727	1,197	917	1,598
構成比	100.0	62.5	11.0	8.4	5.8	4.5	7.8

(注)「その他」は、「水産」「情報」「家庭」「福祉」などを含む。

入学者数(表20)

本科の入学者数は6,970人(男子3,498人、女子3,472人)で、前年度より165人増加している。

(ア) 全日制課程への入学者数は6,874人で、前年度より194人増加している。

(イ) 定時制課程への入学者数は96人で、前年度より29人減少している。

表20 高等学校(本科)の入学者数

(人)

区 分	計				
		男	女	全日制	定時制
平成11年度	9,378	4,650	4,728	9,242	136
16	7,949	4,049	3,900	7,799	150
17	7,582	3,850	3,732	7,455	127
18	7,371	3,807	3,564	7,256	115
19	7,285	3,719	3,566	7,163	122
20	6,805	3,407	3,398	6,680	125
21	6,970	3,498	3,472	6,874	96

教職員数(表21)

教員数(本務者)は1,839人(男子1,321人、女子518人)で、前年度より27人減少している。職員数(本務者)は442人で、前年度より18人減少している。

(ア) 全日制課程の教員数(本務者)は1,765人で、前年度より27人減少している。

(イ) 定時制課程の教員数(本務者)は74人で、前年度と同じである。

(ウ) 本務教員のうち、女子教員の占める比率は28.2%で、前年度より0.4ポイント上昇している。

表21 高等学校の教職員数

(人)

区分	計	教員数(本務者)				本務教員に占める女子教員の比率(%)	職員数(本務者)
		男	女	全日制	定時制		
平成11年度	2,149	1,603	546	2,066	83	25.4	530
16	2,033	1,488	545	1,951	82	26.8	495
17	2,000	1,460	540	1,919	81	27.0	483
18	1,956	1,426	530	1,878	78	27.1	461
19	1,925	1,399	526	1,849	76	27.3	471
20	1,866	1,348	518	1,792	74	27.8	460
21	1,839	1,321	518	1,765	74	28.2	442

(5) 高等学校(通信制課程)

学校数(表22)

学校数は平成19年度から3校(いずれも全日制課程との併置校)で、前年度と同数となっている。

(ア) 公立の学校数は1校、私立の学校数は2校で、前年度と同数となっている。なお、学科についてはいずれも普通科である。

(イ) 高等学校の通信教育について協力する高等学校(協力校)は4校で、前年度と同数となっている。

生徒数(表22)

生徒数は1,870人(男子1,057人、女子813人)で、前年度より18人増加している。

教員数(表22)

教員数(本務者)は36人で、前年度より3人減少している。

表22 高等学校(通信制課程)の学校数、生徒数及び教職員数

区分	学校数	協力校	学科数	生徒数			教員数(本務者)			(校)(科)(人)	
				計	男	女	計	男	女	職員数 (本務者)	
平成11年度	2	4	4	1,860	1,141	719	31	23	8	5	
16	2	4	2	1,846	1,086	760	32	22	10	5	
17	2	4	2	1,814	1,034	780	30	20	10	5	
18	2	4	2	1,857	1,059	798	32	18	14	4	
19	3	4	3	1,931	1,100	831	40	25	15	4	
20	3	4	3	1,852	1,069	783	39	25	14	4	
21	3	4	3	1,870	1,057	813	36	23	13	4	

(6) 特別支援学校

学校数(表23)

学校数は平成12年度から12校(いずれも公立)で、前年度と同数となっている。

在学者数(表23)

在学者数は865人(男子555人、女子310人)で、前年度より61人増加している。

教員数(表23)

教員数(本務者)は759人(男子267人、女子492人)で、前年度より13人増加している。

表23 特別支援学校の学校数、在学者数及び教職員数

区分	学校数	在学者数			教員数(本務者)			本務教員に占める女子教員の比率(%)	職員数 (本務者)
		計	男	女	計	男	女		
平成11年度	11	639	389	250	609	245	364	59.8	190
16	12	689	420	269	665	238	427	64.2	204
17	12	705	430	275	679	246	433	63.8	211
18	12	733	439	294	707	255	452	63.9	209
19	12	770	471	299	724	259	465	64.2	212
20	12	804	494	310	746	267	479	64.2	215
21	12	865	555	310	759	267	492	64.8	212

(7) 専修学校

学校数(表24)

学校数は20校(公立2校、私立18校)となっている。

学校数のうち、高等課程を置く学校は4校、専門課程を置く学校は17校となっている。

表24 専修学校の設置者別学校数

区分	計	国立	公立	私立	(再掲)	
					高等課程を置く学校	専門課程を置く学校
					平成11年度	24
16	21	-	2	19	5	18
17	21	-	2	19	5	18
18	20	-	2	18	5	17
19	19	-	2	17	4	17
20	19	-	2	17	4	17
21	20	-	2	18	4	17

生徒数(表25、表26)

生徒数は2,221人(男子976人、女子1,245人)で、前年度より79人減少している。

- (ア) 高等課程の生徒数は159人で、前年度より1人減少している。
- (イ) 専門課程の生徒数は2,060人で、前年度より78人減少している。
- (ウ) 一般課程の生徒数は2人で、前年度と同数になっている。
- (エ) 生徒数を分野別にみると、最も多いのが「医療関係」1,242人(全生徒数の55.9%)で、次いで「教育・社会福祉関係」319人(同14.4%)、「工業関係」244人(同11.0%)、「衛生関係」216人(同9.7%)などとなっている。

表25 専修学校の課程別生徒数

区分	計			高等課程	専門課程	一般課程
		男	女			
平成11年度	2,156	779	1,377	180	1,974	2
16	2,496	1,030	1,466	186	2,308	2
17	2,479	1,047	1,432	186	2,291	2
18	2,444	1,109	1,335	149	2,293	2
19	2,442	1,165	1,277	155	2,285	2
20	2,300	1,050	1,250	160	2,138	2
21	2,221	976	1,245	159	2,060	2

表26 専修学校の分野別生徒数及び学科数

(人)(科)

区 分	計	分野別						
		工業	医療	衛生	教育・社会福祉	商業実務	服飾・家政	文化・教養
平成11年度	2,156	99	1,086	202	427	292	34	16
16	2,496	125	1,530	227	416	116	38	44
17	2,479	129	1,481	228	430	113	25	73
18	2,444	206	1,407	215	431	109	8	68
19	2,442	273	1,421	214	370	98	2	64
20	2,300	245	1,386	206	283	109	2	69
21	2,221	244	1,242	216	319	126	2	72
学科数	43	6	16	9	5	1	1	5

(注)「工業関係」は自動車整備、情報処理、「医療関係」は看護、准看護、歯科衛生、歯科技工、理学・作業療法、その他
「衛生関係」は調理、理容、美容、製菓・製パン、「教育・社会福祉関係」は保育士養成、介護福祉、「商業実務関係」
は経営、「服飾・家政関係」は和洋裁、「文化・教養関係」はデザイン、動物のそれぞれの学科を含んでいる。

入学者数(表27)

入学者数(平成21年4月1日から5月1日までの1か月間の入学者数)は957人(男子421人、女子536人)で、前年度より97人増加している。
(ア)高等課程への入学者は129人で、前年度より10人増加している。
(イ)専門課程への入学者は828人で、前年度より87人増加している。
(ウ)一般課程への入学者はなかった。

表27 専修学校の入学者数

(人)

区 分	計	入学者数				
		男	女	高等課程	専門課程	一般課程
平成11年度	1,035	367	668	114	919	2
16	1,089	456	633	134	953	2
17	1,026	420	606	136	890	-
18	1,059	496	563	109	950	-
19	951	440	511	122	829	-
20	860	357	503	119	741	-
21	957	421	536	129	828	-

卒業生数(表28)

卒業生数(平成20年4月1日から平成21年3月31日までの1年間の卒業生数)は881人(男子422人、女子459人)で、前年度間より7人増加している。
(ア)高等課程の卒業生数は118人で、前年度間より13人増加している。
(イ)専門課程の卒業生数は763人で、前年度間より6人減少している。
(ウ)一般課程の卒業生数はなかった。

表28 専修学校の卒業生数

区 分	計	卒業生数					(人)
		男	女	高等課程	専門課程	一般課程	
15	817	293	524	78	739	-	
16	894	330	564	121	773	-	
17	951	362	589	134	817	-	
18	804	102	702	102	702	-	
19	874	404	470	105	769	-	
20	881	422	459	118	763	-	

教職員数（表 29）

教員数（本務者）は 191 人（男子 88 人、女子 103 人）で、前年度より 4 人減少している。

表29 専修学校の教職員数

区分	計	教員数(本務者)		本務教員に占める女子教員の比率(%)	職員数 (本務者)	(人)
		男	女			
16	204	97	107	52.5	84	
17	196	88	108	55.1	88	
18	194	92	102	52.6	97	
19	202	96	106	52.5	99	
20	195	90	105	53.8	90	
21	191	88	103	53.9	86	

(8) 各種学校

学校数（表 30）

学校数は 9 校（いずれも私立）で前年度と同数となっている。

生徒数（表 30、表 31）

生徒数は 357 人（男子 181 人、女子 176 人）で、前年度より 105 人減少している。

生徒数を分野別にみると、最も多いのが「自動車操縦」148 人（全生徒数の 41.5%）で、次いで、「医療関係」105 人（同 29.4%）、「予備校」57 人（同 16.0%）などとなっている

表30 各種学校の設置者別学校数、生徒数及び教職員数

区 分	学校数 (私立)	生徒数			教員数 (本務者)	職員数 (本務者)
		(校)(人)				
		計	男	女		
平成11年度	12	789	402	387	78	36
16	9	535	255	280	73	38
17	9	455	214	241	73	34
18	9	511	222	289	71	36
19	9	496	252	244	65	35
20	9	462	231	231	69	39
21	9	357	181	176	50	33

表31 各種学校の分野別生徒数及び課程数

区 分	計	(人)(課程)				
		医 療	衛 生	商業実務	予備校	自動車操縦
平成20年度	462	99	-	45	75	243
21	357	105	5	42	57	148
課程数	11	2	1	1	1	6

(注)「医療関係」は准看護、「衛生関係」は理容、「商業実務関係」はその他のそれぞれの課程を含んでいる。

入学者数(表32)

入学者数(平成21年4月1日から5月1日までの1か月間の入学者数)は220人(男子122人、女子98人)で、前年度より94人減少している。

卒業者数(表32)

卒業者数(平成20年4月1日から平成21年3月31日までの1年間の卒業者数)は2,639人(男子1,542人、女子1,097人)であり、前年度より32人増加している。

表32 各種学校の入学者数及び卒業者数

区 分	入学者数(当該年度)			卒業者数(前年度間)		
	(人)			(人)		
	計	男	女	計	男	女
平成11年度	393	201	192	2,987	1,715	1,272
16	262	117	145	2,606	1,525	1,081
17	257	107	150	2,487	1,441	1,046
18	275	111	164	2,353	1,363	990
19	351	203	148	2,437	1,463	974
20	314	177	137	2,607	1,467	1,140
21	220	122	98	2,639	1,542	1,097

教員数(表30)

教員数(本務者)は50人で、前年度より19人減少している。

3 卒業後の状況調査

(1) 中学校卒業生

卒業生数(表33)

平成21年3月の卒業生は7,274人(男子3,686人、女子3,588人)で、前年より109人増加している。

卒業生の進路(表33、図2)

卒業生を進路別にみると、「高等学校等進学者(就職進学者を含む)」7,193人、「専修学校(高等課程)進学者」8人、「専修学校(一般課程)等入学者」3人、「公共職業能力開発施設等入学者」6人、「就職者」14人、「左記以外の者」49人、「死亡・不詳の者」1人となっている。

表33 進路別卒業生数(中学校)

区分	卒業生数			A		B	C	D	E	F
	計	男	女	高等学校等進学者	うち通信課程を除く	専修学校(高等課程)進学者	専修学校(一般課程)等入学者	公共職業能力開発施設等入学者	就職者(左記A~Dを除く)	左記以外の者
平成11年度	9,777	4,939	4,838	9,437	9,390	29	29	50	139	91
16	8,239	4,182	4,057	8,072	7,998	7	9	9	48	93
17	7,936	4,041	3,895	7,775	7,708	9	5	15	72	60
18	7,677	3,945	3,732	7,537	7,467	7	7	13	52	61
19	7,563	3,871	3,692	7,449	7,390	1	2	8	37	66
20	7,165	3,630	3,535	7,074	6,993	5	5	10	30	41
21	7,274	3,686	3,588	7,193	7,134	8	3	6	14	49

区分	G	上記A B C Dのうち就職している者		高等学校等進学率	専修学校等進学率	就職率
	死亡・不詳の者	うち通信課程を除く	うち通信課程を除く	うち通信課程を除く	専修学校等進学率	就職率
平成11年度	2	29	96.5	96.0	0.3	1.7
16	1	2	98.0	97.1	0.1	0.6
17	-	6	98.0	97.1	0.1	1.0
18	-	4	98.2	97.3	0.1	0.7
19	-	1	98.5	97.7	0.0	0.5
20	-	9	98.7	97.6	0.1	0.5
21	1	2	98.9	98.1	0.1	0.2

- (注) 1 「高等学校等進学者」とは、高等学校・中等教育学校後期課程・特別支援学校高等部の本科、別科、及び高等専門学校へ進んだ者である。また、進学しかつ就職した者を含む。
 2 「専修学校(一般課程)等入学者」とは、専修学校(一般課程)及び各種学校へ入学した者である。
 3 「就職率」とは、卒業生のうち「E就職者(左記A~Dを除く)」及び「上記A B C Dのうち就職している者」の占める割合である。

進学状況(表33、図2、表34)

高等学校等進学者(就職進学者を含む)は7,193人(男子3,638人、女子3,555人)で、前年より119人増加している。

高等学校等進学率(通信課程含む)は98.9%(男子98.7%、女子99.1%)で前年より0.2ポイント上昇している。進学先別にみると、高等学校本科全日制が6,728人と最も多く、次いで、高等専門学校205人、特別支援学校高等部120人となっている。

また、専修学校(高等課程)進学者は8人(男子3人、女子5人)となっている。

図2 中学校の卒業生数、進学率の推移

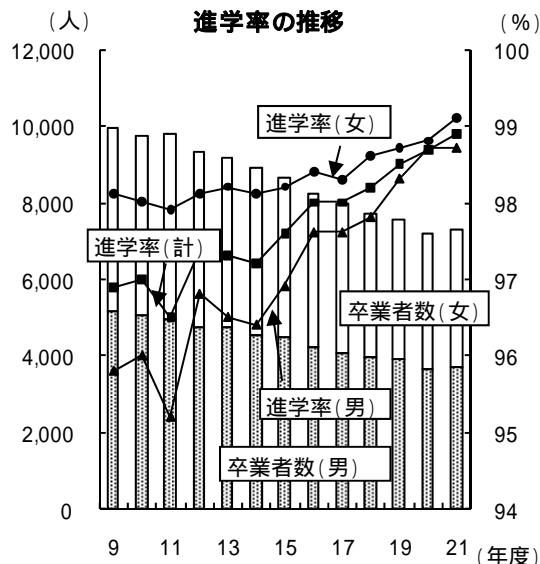


表34 高等学校等進学者数

(人)

区 分	計	高 等 学 校					高等専 門学校	特別支援学校		
		計	本 科			別 科		高 等 部		
			全日制	定時制	通信制			計	本 科	別 科
計	7,193	6,868	6,728	81	59	-	205	120	120	-
男	3,638	3,383	3,330	32	21	-	172	83	83	-
女	3,555	3,485	3,398	49	38	-	33	37	37	-

就職状況（表 33、表 35）

就職者総数は、就職進学者 2 人を含めて 16 人（男子 14 人、女子 2 人）で、前年より 23 人減少している。

就職率は 0.2%（男子 0.4%、女子 0.1%）で、前年より 0.3 ポイント低下している。

次に、就職先を県内県外別にみると、県内 15 人で、県外 1 人となっている。

また、産業別にみると、第 1 次産業 1 人、第 2 次産業 9 人、第 3 次産業 6 人となっている。

表35 産業別就職者数

(人)

区 分	計	県内県外別		産 業 別			
		県内	県外	第1次産業	第2次産業	第3次産業	左記以外のもの
平成11年度	168	149	19	10	102	50	6
16	50	50	-	4	16	28	2
17	78	75	3	5	26	43	4
18	56	48	8	2	17	33	4
19	38	35	3	3	16	19	-
20	39	38	1	2	17	18	2
21(計)	16	15	1	1	9	6	-
(男)	14	14	-	1	9	4	-
(女)	2	1	1	-	-	2	-

(注)産業分類については、24、25ページの表39-1、39-2、39-3を参照。

(2) 高等学校(全日制課程・定時制課程)卒業生

卒業生数(表 36)

平成 21 年 3 月の高等学校(全日制課程・定時制課程)卒業生数は 6,852 人(男子 3,527 人、女子 3,325 人)で、前年より 172 人減少している。

卒業生の進路(表 36)

卒業生を進路別にみると、「大学等進学者」3,254 人、「専修学校(専門課程)進学者」1,375 人、「専修学校(一般課程)等入学者」181 人、「公共職業能力開発施設等入学者」75 人、「就職者」1,628 人、「一時的な仕事に就いた者」37 人、「左記以外の者」301 人、「死亡・不詳の者」1 人となっている。

表36 進路別卒業生数(高等学校)

区分	卒業生数			A		B	C	D	E	F
	計	男	女	大学等進学者	うち通信教育部を除く	専修学校(専門課程)進学者	専修学校(一般課程)等入学者	公共職業能力開発施設等入学者	就職者(左記A~Dを除く)	一時的な仕事に就いた者
平成11年度	9,077	4,429	4,648	3,774	3,774	1,862	300	137	2,416	...
16	8,122	4,089	4,033	3,381	3,372	1,917	372	122	1,802	50
17	7,949	4,038	3,911	3,430	3,428	1,818	343	119	1,763	38
18	7,701	3,949	3,752	3,394	3,394	1,791	245	98	1,770	69
19	7,371	3,754	3,617	3,355	3,355	1,639	260	74	1,709	53
20	7,024	3,543	3,481	3,221	3,220	1,420	227	90	1,724	27
21	6,852	3,527	3,325	3,254	3,254	1,375	181	75	1,628	37

つづき (人)(%)

区分	G 左記以外の者	H 死亡・不詳の者	上記A B C Dのうち就職している者	大学等進学率	うち通信教育部を除く	専修学校(専門課程)進学率	就職率
平成11年度	583	5	22	41.6	41.6	20.5	26.9
16	476	2	5	41.6	41.5	23.6	22.2
17	435	3	13	43.2	43.1	22.9	22.3
18	334	-	6	44.1	44.1	23.3	23.1
19	281	-	1	45.5	45.5	22.2	23.2
20	315	-	2	45.9	45.8	20.2	24.6
21	301	1	3	47.5	47.5	20.1	23.8

- (注) 1 「大学等進学者」とは、大学の学部・通信教育部・別科、短期大学の本科・通信教育部・別科、高等学校等の専攻科への進学者である。また、進学しかつ就職した者を含む。
 2 「専修学校(一般課程)等入学者」とは、専修学校(一般課程)及び各種学校へ入学した者である。
 3 「就職率」とは、卒業者のうち「E就職者(左記A~Dを除く)」及び「上記A B C Dのうち就職している者」の占める割合である。
 4 「一時的な仕事に就いた者」とは、臨時的な収入を目的とする仕事(アルバイト、パート等)に就いた者である。

進路状況(表36、図3)

(ア) 大学等進学者

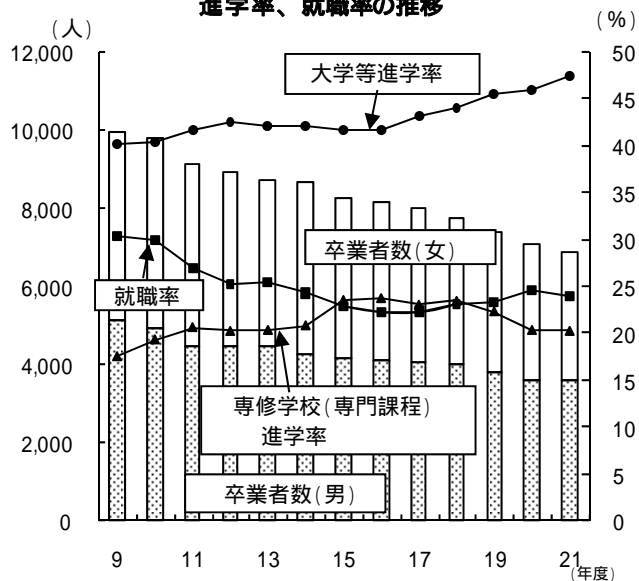
大学等進学者数(通信課程含む)は3,254人(男子1,557人、女子1,697人)で、前年より33人増加している。

大学等進学率(全卒業生数のうち大学等進学者の占める比率)は47.5%(男子44.1%、女子51.0%)で、前年度より1.6ポイント上昇している。

(イ) 専修学校(専門課程)進学者

専修学校(専門課程)進学者数は1,375人(男子571人、女子804人)で、前年より45人減少している。

図3 高等学校の卒業生数、進学率、就職率の推移



就職状況（表 36、表 37、表 38、表 39、表 40、図 4）

（ア）就職者総数は、就職進学者 3 人を含めて 1,631 人（男子 1,024 人、女子 607 人）で、前年より 95 人減少している。就職率は 23.8%（男子 29.0%、女子 18.3%）で、前年より 0.8 ポイント低下している。

また、就職者総数を 10 年前の平成 11 年度と比較すると、807 人（33.1%）減少している。

（イ）県内県外別にみると、県内就職者 1,029 人（男子 620 人、女子 409 人）、県外就職者 602 人（男子 404 人、女子 198 人）で、前年より県内は 44 人減少し、県外も 51 人減少している。県内就職率は 63.1%（男子 60.5%、女子 67.4%）で、前年より 0.9 ポイント上昇している。

（ウ）県内就職率を地域別にみると、出雲地域が 78.2%、石見地域が 37.0%、隠岐地域が 61.9% となっている。

表37 地域別県内県外別就職者数

区 分	(人)(%)															
	県 計				出 雲 地 域				石 見 地 域				隠 岐 地 域			
	就 職 者 数			県 内	就 職 者 数			県 内	就 職 者 数			県 内	就 職 者 数			県 内
	計	県内	県外	就職率	計	県内	県外	就職率	計	県内	県外	就職率	計	県内	県外	就職率
平成11年度	2,438	1,499	939	61.5	1,455	1,066	389	73.3	907	387	520	42.7	76	46	30	60.5
16	1,807	1,257	550	69.6	1,056	879	177	83.2	692	347	345	50.1	59	31	28	52.5
17	1,776	1,156	620	65.1	1,055	835	220	79.1	667	294	373	44.1	54	27	27	50.0
18	1,776	1,158	618	65.2	1,110	863	247	77.7	616	267	349	43.3	50	28	22	56.0
19	1,710	1,020	690	59.6	1,051	775	276	73.7	598	223	375	37.3	61	22	39	36.1
20	1,726	1,073	653	62.2	1,079	811	268	75.2	604	235	369	38.9	43	27	16	62.8
21(計)	1,631	1,029	602	63.1	1,008	788	220	78.2	581	215	366	37.0	42	26	16	61.9
(男)	1,024	620	404	60.5	636	482	154	75.8	363	127	236	35.0	25	11	14	44.0
(女)	607	409	198	67.4	372	306	66	82.3	218	88	130	40.4	17	15	2	88.2

* 地域別の内訳は、次のとおりです。

出雲地域：松江市、出雲市、安来市、雲南市、東出雲町、奥出雲町、飯南町、斐川町

石見地域：浜田市、益田市、大田市、江津市、川本町、美郷町、邑南町、津和野町、吉賀町

隠岐地域：海士町、西ノ島町、知夫村、隠岐の島町

（エ）県外就職者を都道府県別にみると、広島県（260人）、大阪府（128人）、東京都（36人）、鳥取県（26人）、愛知県（23人）などとなっている。

表38 県外就職者数

区 分	就 職 者 数			(人)										
	計	県内	県外	広島県	大阪府	東京都	鳥取県	愛知県	山口県	京都府	兵庫県	岡山県	その他	
平成11年度	2,438	1,499	939	296	249	82	46	23	29	44	47	17	106	
16	1,807	1,257	550	181	126	38	43	23	24	21	21	18	55	
17	1,776	1,156	620	228	152	43	45	20	28	25	22	18	39	
18	1,776	1,158	618	222	139	49	39	34	24	19	19	18	55	
19	1,710	1,020	690	250	161	38	55	38	20	15	27	20	66	
20	1,726	1,073	653	262	158	39	30	34	19	10	19	8	74	
21	1,631	1,029	602	260	128	36	26	23	18	10	18	7	76	

(オ) 産業部門別にみると第1次産業 17人(1.0%)、第2次産業 876人(53.8%)、第3次産業 721人(44.2%)、その他のもの 17人(1.0%)となっている。

産業別にみると、製造業 756人(46.4%)、卸売業、小売業 197人(12.1%)、宿泊業、飲食サービス業 122人(7.5%)、建設業 119人(7.3%)等となっている。

また、平成11年度と平成21年度を比較して産業別に就職者数をみると、建設業が336人(構成比13.8%)から119人(同7.3%)、卸売業、小売業が514人(同21.1%)から197人(同12.1%)とそれぞれ減少している。一方、製造業は759人(同31.1%)から756人(同46.4%)と実数ではわずかに減少したものの、構成比では15.3ポイント増加している。

図4 高等学校卒業者の産業部門別及び産業別就職者数の比率

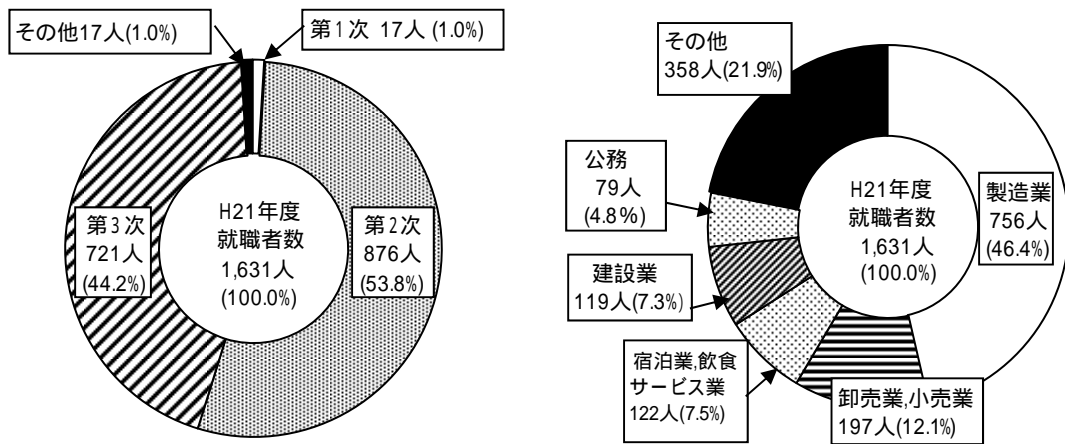


表39-1 産業別就職者数

区分	計	第1次産業			第2次産業			第3次産業								左記以外のもの
		農業	林業	漁業	鉱業	建設業	製造業	電気・ガス・熱供給・水道業	運輸業	卸売、小売業	金融、保険業	不動産業	サービス業	公務(他に分類されないもの)		
平成11年度	2,438	13	1	9	-	336	759	45	76	514	35	2	533	92	23	

表39-2 産業別就職者数

区分	計	第1次産業			第2次産業		
		農業	林業	漁業	鉱業	建設業	製造業
平成16年度	1,807	15	7	14	2	217	545
17	1,776	13	3	18	1	175	634
18	1,776	11	1	4	1	172	692
19	1,710	5	2	6	3	137	788

(注) 日本標準産業分類の改訂があり、表39-1は平成14年3月改訂前、表39-2は平成14年3月改訂後、表39-3は平成19年11月改訂後で産業分類の接続を示している。

つづき

区分	第3次産業												左記以外のもの
	電気・ガス・熱供給・水道業	情報通信業	運輸業	卸売、小売業	金融、保険業	不動産業	飲食店、宿泊業	医療、福祉	教育、学習支援業	複合サービス業	サービス業	公務(他に分類されないもの)	
平成16年度	28	4	49	286	24	2	165	73	-	63	209	81	23
17	27	7	55	248	12	7	141	88	5	46	178	90	28
18	25	18	46	233	18	-	116	56	2	98	172	82	29
19	28	10	36	205	20	-	125	45	5	32	143	102	18

表39 - 3 産業別就職者数 (人)

区 分	計	第 1 次 産 業		第 2 次 産 業			第 3 次 産 業				
		農業,林業	漁 業	鉱業,採石業,砂利採取業	建設業	製造業	電気・ガス・熱供給・水道業	情報通信業	運輸業,郵便業	卸売業,小売業	金融業,保険業
平成20年度	1,726	11	12	2	121	785	22	10	49	240	21
21	1,631	13	4	1	119	756	27	17	46	197	7

つづき (人)

区 分	第 3 次 産 業										左記以外のもの
	不動産業,物品賃貸業	学術研究,専門・技術サービス業	宿泊業,飲食サービス業	生活関連サービス業,娯楽業	教育,学習支援業	医療,福祉	複合サービス事業	サービス業(他に分類されないもの)	公務(他に分類されるものを除く)		
平成20年度	4	-	113	53	4	53	27	81	95	23	
21	1	6	122	56	4	61	31	67	79	17	

(カ) 職業別にみると、生産工程・労務作業者が 841 人 (51.6%)、サービス職業従事者が 211 人 (12.9%)、販売従事者 167 人 (10.2%)、専門的・技術的職業従事者 147 人 (9.0%) などとなっている。

平成 11 年度と比較すると、専門的・技術的職業従事者が 19 人 (0.8%) から 147 人 (9.0%) と実数、構成比ともに大きく増加している。

表40 職業別就職者数

区 分	計	専門的・技術的職業従事者	事務従事者	販売従事者	サービス職業従事者	保安職業従事者	農林漁業作業者		運輸・通信従事者	生産工程・労務作業者	左記以外の者
							農林業作業者	漁業作業者			
平成11年度	2,438	19	346	400	412	73	8	10	48	1,001	121
16	1,807	70	161	263	373	73	16	16	35	745	55
17	1,776	101	128	242	334	71	14	21	36	778	51
18	1,776	84	150	213	313	81	9	3	30	847	46
19	1,710	109	128	174	252	66	3	6	28	878	66
20	1,726	95	153	200	204	78	11	10	35	890	50
21	1,631	147	112	167	211	81	13	3	28	841	28

(3) 高等学校 (通信制課程) 卒業者

卒業者数

平成 20 年度間の高等学校 (通信制課程) の卒業者数は 205 人 (男子 96 人、女子 109 人) で、前年度間より 4 人減少している。

卒業者の進路

卒業者を進路別にみると、「大学等進学者」34 人、「専修学校 (専門課程) 進学者」37 人、「公共職業能力開発施設等入学者」5 人、「就職者」7 人、「左記以外の者」122 人となっている。

(4) 特別支援学校 (中学部・高等部) 卒業生

特別支援学校 (中学部) 卒業生

卒業生数

平成 21 年 3 月の特別支援学校の中学部卒業生数は 49 人 (男子 28 人、女子 21 人) で、前年より 12 人減少している。

進学状況

高等学校等進学者数 (高等学校の通信制課程 (本科) への進学者数を含む) は、48 人となっている。

特別支援学校 (高等部) 卒業生

卒業生数

平成 21 年 3 月の特別支援学校の高等部卒業生数は 119 人 (男子 68 人、女子 51 人) で、前年より 9 人減少している。

進学状況

大学等進学者数 (大学・短期大学の通信教育部への進学者数を含む) は、1 人となっている。

就職状況

就職者総数は、40 人 (全卒業生数に占める比率 33. 6%) となっている。

4 不就学学齡児童生徒調査

(1) 就学免除者数(表41)

就学免除者はなし。

(2) 就学猶予者数(表41)

就学猶予者は1人となっている。

(3) 1年以上居所不明者数(表41)

1年以上居所不明者はなし。

(4) 学齡児童生徒死亡者数(表42)

平成20年度間の学齡児童生徒死亡者数はなし。

表41 就学免除者数、就学猶予者数及び1年以上居所不明者数

(人)

区 分	就学免除者数			就学猶予者数			1年以上居所不明者数		
	計	学齡児童	学齡生徒	計	学齡児童	学齡生徒	計	学齡児童	学齡生徒
平成11年度	-	-	-	1	1	-	1	1	-
16	-	-	-	7	6	1	2	2	-
17	-	-	-	-	-	-	1	1	-
18	-	-	-	-	-	-	-	-	-
19	-	-	-	-	-	-	1	1	-
20	-	-	-	1	1	-	-	-	-
21	-	-	-	1	1	-	-	-	-

表42 学齡児童生徒死亡者数

(人)

区 分	死亡者数		
	計	学齡児童	学齡生徒
平成10年度間	6	3	3
15	3	2	1
16	2	2	-
17	2	2	-
18	1	1	-
19	2	2	-
20	-	-	-

5 学校施設調査

この調査の対象は、私立の幼稚園、中学校、高等学校、専修学校及び各種学校、公立の専修学校である。

(1) 学校土地面積 (表 43)

中学校は 641 m²、専修学校は 146,311 m²で前年度と同面積となっている。各種学校は 245,978 m²で前年度より増加している。幼稚園は 51,871 m²、高等学校は 483,854 m²で前年度より減少している。

表43 学校土地面積

区分	(m ²)				
	幼稚園	中学校	高等学校	専修学校	各種学校
平成17年度	52,071	641	479,280	137,275	66,342
18	52,071	641	480,190	145,791	66,342
19	52,071	641	483,859	145,987	66,332
20	54,129	641	483,859	146,311	66,332
21	51,871	641	483,854	146,311	245,978

(2) 学校建物面積 (表 44)

高等学校は 97,987 m²で前年度と同面積となっている。各種学校は 7,187 m²で前年度より増加している。幼稚園は 13,817 m²、中学校は 3,351 m²、専修学校は 68,167 m²で前年度より減少している。

表44 学校建物面積

区分	(m ²)				
	幼稚園	中学校	高等学校	専修学校	各種学校
平成17年度	14,028	3,351	97,677	67,205	6,839
18	14,117	3,351	97,680	69,221	6,839
19	14,144	3,351	97,544	68,367	6,839
20	14,144	3,863	97,987	68,367	6,839
21	13,817	3,351	97,987	68,167	7,187

統計表

1 総括表

2 全国及び中国5県との比較

1 総括表

区分	学校数			学級数	在学者数	教員数			職員数 (本務者)
	計	本校	分校			計	本務者	兼務者	
計	572	559	13	4,180	88,986	10,799	8,872	1,927	1,558
国立	3	3	-	34	960	71	67	4	3
公立	512	499	13	4,034	80,665	9,053	8,164	889	1,358
私立	57	57	-	112	7,361	1,675	641	1,034	197
幼稚園	121	121	-	334	5,267	723	558	165	30
国立	1	1	-	4	77	7	6	1	-
公立	103	103	-	282	4,425	617	468	149	14
私立	17	17	-	48	765	99	84	15	16
小学校	253	246	7	2,142	39,009	3,711	3,496	215	521
国立	1	1	-	17	444	33	30	3	2
公立	252	245	7	2,125	38,565	3,678	3,466	212	519
私立	-	-	-	-	-	-	-	-	-
中学校	108	106	2	855	20,744	2,226	1,979	247	234
国立	1	1	-	13	439	31	31	-	1
公立	104	102	2	830	20,023	2,104	1,926	178	230
私立	3	3	-	12	282	91	22	69	3
高等学校	49	45	4	494	20,523	2,166	1,839	327	442
国立	-	-	-	-	-	-	-	-	-
公立	39	35	4	494	16,597	1,736	1,528	208	378
私立	10	10	-	-	3,926	430	311	119	64
特別支援学校	12	12	-	301	865	779	759	20	212
公立	12	12	-	301	865	779	759	20	212
専修学校	20	20	-	43	2,221	1,014	191	823	86
国立	-	-	-	-	-	-	-	-	-
公立	2	2	-	2	190	139	17	122	5
私立	18	18	-	41	2,031	875	174	701	81
各種学校	9	9	-	11	357	180	50	130	33
私立	9	9	-	11	357	180	50	130	33

注1) 「学級数」について、専修学校では「学科数」、各種学校では「課程数」に置き換える。

注2) 高等学校の学級数は、公立の本科の学級数である。

2 全国及び中国5県との比較

(1) 学校調査

幼稚園

表1 園数の推移 (園)

区分	平成16年度	17	18	19	20	21	前年度差
全国	14,061	13,949	13,835	13,723	13,626	13,516	110
中国5県	1,069	1,061	1,051	1,040	1,036	1,026	10
島根県	125	123	123	123	123	121	2
鳥取県	49	45	41	41	40	40	0
岡山県	349	347	345	344	344	338	6
広島県	340	341	337	328	326	324	2
山口県	206	205	205	204	203	203	0

表2 在園者数の推移 (人)

区分	平成16年度	17	18	19	20	21	前年度差
全国	1,753,393	1,738,766	1,726,520	1,705,402	1,674,163	1,630,336	43,827
中国5県	89,667	88,538	87,905	86,554	84,119	81,254	2,865
島根県	6,789	6,747	6,595	6,213	5,665	5,267	398
鳥取県	5,263	5,019	4,858	4,803	4,759	4,603	156
岡山県	23,161	22,771	22,476	21,885	21,120	20,252	868
広島県	36,236	35,977	35,949	35,828	35,073	34,187	886
山口県	18,218	18,024	18,027	17,825	17,502	16,945	557

表3 1園当たりの在園者数の推移 (人)

区分	平成16年度	17	18	19	20	21	前年度差
全国	124.7	124.7	124.8	124.3	122.9	120.6	2.3
中国5県	83.9	83.4	83.6	83.2	81.2	79.2	2.0
島根県	54.3	54.9	53.6	50.5	46.1	43.5	2.6
鳥取県	107.4	111.5	118.5	117.1	119.0	115.1	3.9
岡山県	66.4	65.6	65.1	63.6	61.4	59.9	1.5
広島県	106.6	105.5	106.7	109.2	107.6	105.5	2.1
山口県	88.4	87.9	87.9	87.4	86.2	83.5	2.7

表4 教員数(本務者)の推移 (人)

区分	平成16年度	17	18	19	20	21	前年度差
全国	109,806	110,393	110,807	111,239	111,223	110,692	531
中国5県	6,135	6,177	6,128	6,137	6,085	6,071	14
島根県	598	603	617	596	576	558	18
鳥取県	410	409	396	418	427	434	7
岡山県	1,602	1,601	1,562	1,585	1,564	1,538	26
広島県	2,317	2,344	2,326	2,319	2,294	2,292	2
山口県	1,208	1,220	1,227	1,219	1,224	1,249	25

表5 本務教員1人当たりの園児数の推移 (人)

区分	平成16年度	17	18	19	20	21	前年度差
全国	16.0	15.8	15.6	15.3	15.1	14.7	0.4
中国5県	14.6	14.3	14.3	14.1	13.8	13.4	0.4
島根県	11.4	11.2	10.7	10.4	9.8	9.4	0.4
鳥取県	12.8	12.3	12.3	11.5	11.1	10.6	0.5
岡山県	14.5	14.2	14.4	13.8	13.5	13.2	0.3
広島県	15.6	15.3	15.5	15.4	15.3	14.9	0.4
山口県	15.1	14.8	14.7	14.6	14.3	13.6	0.7

小学校

表6 学校数の推移 (校)

区分	平成16年度	17	18	19	20	21	前年度差
全国	23,420	23,123	22,878	22,693	22,476	22,258	218
中国5県	1,890	1,865	1,831	1,811	1,789	1,760	29
島根県	274	270	263	258	253	253	0
鳥取県	180	175	169	164	162	149	13
岡山県	446	445	437	435	432	431	1
広島県	624	613	607	599	588	577	11
山口県	366	362	355	355	354	350	4

表7 学級数の推移 (学級)

区分	平成16年度	17	18	19	20	21	前年度差
全国	274,062	276,083	277,524	277,564	278,665	278,203	462
中国5県	18,604	18,661	18,635	18,617	18,600	18,609	9
島根県	2,215	2,218	2,184	2,171	2,141	2,142	1
鳥取県	1,701	1,694	1,675	1,640	1,637	1,610	27
岡山県	4,632	4,677	4,666	4,662	4,686	4,675	11
広島県	6,638	6,620	6,637	6,634	6,638	6,664	26
山口県	3,418	3,452	3,473	3,510	3,498	3,518	20

表8 1校当たりの学級数の推移 (学級)

区分	平成16年度	17	18	19	20	21	前年度差
全国	11.7	11.9	12.1	12.2	12.4	12.5	0.1
中国5県	9.8	10.0	10.2	10.3	10.4	10.6	0.2
島根県	8.1	8.2	8.3	8.4	8.5	8.5	0.0
鳥取県	9.5	9.7	9.9	10.0	10.1	10.8	0.7
岡山県	10.4	10.5	10.7	10.7	10.8	10.8	0.0
広島県	10.6	10.8	10.9	11.1	11.3	11.5	0.2
山口県	9.3	9.5	9.8	9.9	9.9	10.1	0.2

表9 児童数の推移 (人)

区 分	平成16年度	17	18	19	20	21	前年度差
全 国	7,200,933	7,197,458	7,187,417	7,132,874	7,121,781	7,063,606	58,175
中国5県	439,535	437,619	434,718	430,379	428,987	424,100	4,887
島根県	42,134	41,500	40,672	40,104	39,645	39,009	636
鳥取県	35,357	34,726	34,287	33,591	33,339	32,762	577
岡山県	113,437	113,763	113,676	113,207	113,373	112,290	1,083
広島県	166,582	166,217	165,232	163,699	163,318	161,719	1,599
山口県	82,025	81,413	80,851	79,778	79,312	78,320	992

表10 1校当たりの児童数の推移 (人)

区 分	平成16年度	17	18	19	20	21	前年度差
全 国	307.5	311.3	314.2	314.3	316.9	317.4	0.5
中国5県	232.6	234.6	237.4	237.6	239.8	241.0	1.2
島根県	153.8	153.7	154.6	155.4	156.7	154.2	2.5
鳥取県	196.4	198.4	202.9	204.8	205.8	219.9	14.1
岡山県	254.3	255.6	260.1	260.2	262.4	260.5	1.9
広島県	267.0	271.2	272.2	273.3	277.8	280.3	2.5
山口県	224.1	224.9	227.7	224.7	224.0	223.8	0.2

表11 1学級当たりの児童数の推移 (人)

区 分	平成16年度	17	18	19	20	21	前年度差
全 国	26.3	26.1	25.9	25.7	25.6	25.4	0.2
中国5県	23.6	23.5	23.3	23.1	23.1	22.8	0.3
島根県	19.0	18.7	18.6	18.5	18.5	18.2	0.3
鳥取県	20.8	20.5	20.5	20.5	20.4	20.3	0.1
岡山県	24.5	24.3	24.4	24.3	24.2	24.0	0.2
広島県	25.1	25.1	24.9	24.7	24.6	24.3	0.3
山口県	24.0	23.6	23.3	22.7	22.7	22.3	0.4

表12 教員数(本務者)の推移 (人)

区 分	平成16年度	17	18	19	20	21	前年度差
全 国	414,908	416,833	417,858	418,246	419,309	419,518	209
中国5県	28,681	28,630	28,498	28,311	28,153	27,958	195
島根県	3,646	3,609	3,549	3,516	3,469	3,496	27
鳥取県	2,735	2,693	2,674	2,616	2,596	2,532	64
岡山県	7,138	7,208	7,202	7,160	7,162	7,131	31
広島県	9,858	9,796	9,738	9,713	9,635	9,537	98
山口県	5,304	5,324	5,335	5,306	5,291	5,262	29

表13 本務教員1人当たりの児童数の推移 (人)

区分	平成16年度	17	18	19	20	21	前年度差
全国	17.4	17.3	17.2	17.1	17.0	16.8	0.2
中国5県	15.3	15.3	15.3	15.2	15.2	15.2	0.0
島根県	11.6	11.5	11.5	11.4	11.4	11.2	0.2
鳥取県	12.9	12.9	12.8	12.8	12.8	12.9	0.1
岡山県	15.9	15.8	15.8	15.8	15.8	15.7	0.1
広島県	16.9	17.0	17.0	16.9	17.0	17.0	0.0
山口県	15.5	15.3	15.2	15.0	15.0	14.9	0.1

中学校

表14 学校数の推移 (校)

区分	平成16年度	17	18	19	20	21	前年度差
全国	11,102	11,035	10,992	10,955	10,915	10,864	51
中国5県	834	828	818	817	817	809	8
島根県	111	111	111	108	108	108	0
鳥取県	63	63	64	64	64	65	1
岡山県	179	178	174	175	175	174	1
広島県	287	286	286	286	286	282	4
山口県	194	190	183	184	184	180	4

表15 学級数の推移 (学級)

区分	平成16年度	17	18	19	20	21	前年度差
全国	118,275	118,182	118,467	119,606	119,933	121,197	1,264
中国5県	7,952	7,883	7,875	7,939	7,986	7,995	9
島根県	873	859	853	839	847	855	8
鳥取県	698	699	688	695	688	680	8
岡山県	1,968	1,965	1,965	1,992	1,991	2,006	15
広島県	2,774	2,744	2,765	2,794	2,840	2,842	2
山口県	1,639	1,616	1,604	1,619	1,620	1,612	8

表16 1校当たりの学級数の推移 (学級)

区分	平成16年度	17	18	19	20	21	前年度差
全国	10.7	10.7	10.8	10.9	11.0	11.2	0.2
中国5県	9.5	9.5	9.6	9.7	9.8	9.9	0.1
島根県	7.9	7.7	7.7	7.8	7.8	7.9	0.1
鳥取県	11.1	11.1	10.8	10.9	10.8	10.5	0.3
岡山県	11.0	11.0	11.3	11.4	11.4	11.5	0.1
広島県	9.7	9.6	9.7	9.8	9.9	10.1	0.2
山口県	8.4	8.5	8.8	8.8	8.8	9.0	0.2

表17 生徒数の推移 (人)

区 分	平成16年度	17	18	19	20	21	前年度差
全 国	3,663,513	3,626,415	3,601,527	3,614,552	3,592,378	3,600,323	7,945
中国5県	227,692	223,637	221,100	220,623	218,242	217,843	399
島根県	23,191	22,439	22,018	21,562	21,238	20,744	494
鳥取県	19,396	18,957	18,269	18,123	17,582	17,344	238
岡山県	58,074	57,229	56,526	56,747	56,400	56,989	589
広島県	84,643	83,504	83,088	83,266	82,669	82,711	42
山口県	42,388	41,508	41,199	40,925	40,353	40,055	298

表18 1校当たりの生徒数の推移 (人)

区 分	平成16年度	17	18	19	20	21	前年度差
全 国	330.0	328.6	327.6	329.9	329.1	331.4	2.3
中国5県	273.0	270.1	270.3	270.0	267.1	269.3	2.2
島根県	208.9	202.2	198.4	199.6	196.6	192.1	4.5
鳥取県	307.9	300.9	285.5	283.2	274.7	266.8	7.9
岡山県	324.4	321.5	324.9	324.3	322.3	327.5	5.2
広島県	294.9	292.0	290.5	291.1	289.1	293.3	4.2
山口県	218.5	218.5	225.1	222.4	219.3	222.5	3.2

表19 1学級当たりの生徒数の推移 (人)

区 分	平成16年度	17	18	19	20	21	前年度差
全 国	31.0	30.7	30.4	30.2	30.0	29.7	0.3
中国5県	28.6	28.4	28.1	27.8	27.3	27.2	0.1
島根県	26.6	26.1	25.8	25.7	25.1	24.3	0.8
鳥取県	27.8	27.1	26.6	26.1	25.6	25.5	0.1
岡山県	29.5	29.1	28.8	28.5	28.3	28.4	0.1
広島県	30.5	30.4	30.0	29.8	29.1	29.1	0.0
山口県	25.9	25.7	25.7	25.3	24.9	24.8	0.1

表20 教員数(本務者)の推移 (人)

区 分	平成16年度	17	18	19	20	21	前年度差
全 国	249,794	248,694	248,280	249,645	249,509	250,771	1,262
中国5県	17,008	16,815	16,599	16,548	16,508	16,429	79
島根県	2,036	1,997	1,991	1,959	1,961	1,979	18
鳥取県	1,551	1,537	1,512	1,502	1,473	1,465	8
岡山県	4,203	4,188	4,145	4,141	4,142	4,157	15
広島県	5,803	5,718	5,622	5,585	5,581	5,537	44
山口県	3,415	3,375	3,329	3,361	3,351	3,291	60

表21 本務教員1人当たりの生徒数の推移 (人)

区分	平成16年度	17	18	19	20	21	前年度差
全国	14.7	14.6	14.5	14.5	14.4	14.4	0.0
中国5県	13.4	13.3	13.3	13.3	13.2	13.3	0.1
島根県	11.4	11.2	11.1	11.0	10.8	10.5	0.3
鳥取県	12.5	12.3	12.1	12.1	11.9	11.8	0.1
岡山県	13.8	13.7	13.6	13.7	13.6	13.7	0.1
広島県	14.6	14.6	14.8	14.9	14.8	14.9	0.1
山口県	12.4	12.3	12.4	12.2	12.0	12.2	0.2

高等学校（全日制・定時制課程）

表22 学校数の推移 (校)

区分	平成16年度	17	18	19	20	21	前年度差
全国	5,429	5,418	5,385	5,313	5,243	5,183	60
中国5県	428	422	416	411	405	396	9
島根県	51	51	52	53	51	49	2
鳥取県	36	31	31	31	31	31	0
岡山県	108	108	100	94	92	91	1
広島県	141	140	139	137	137	135	2
山口県	92	92	94	96	94	90	4

表23 生徒数の推移 (人)

区分	平成16年度	17	18	19	20	21	前年度差
全国	3,719,048	3,605,242	3,494,513	3,406,561	3,367,489	3,347,311	20,178
中国5県	233,637	225,167	217,311	210,824	206,891	204,892	1,999
島根県	24,216	23,276	22,343	21,724	20,922	20,523	399
鳥取県	20,011	19,169	18,665	18,012	17,698	17,181	517
岡山県	61,881	59,841	57,783	56,113	55,315	54,655	660
広島県	84,567	81,775	79,363	76,978	75,850	75,600	250
山口県	42,962	41,106	39,157	37,997	37,106	36,933	173

表24 1校当たりの生徒数の推移 (人)

区分	平成16年度	17	18	19	20	21	前年度差
全国	685.0	665.4	648.9	641.2	642.3	645.8	3.5
中国5県	545.9	533.6	522.4	513.0	510.8	517.4	6.6
島根県	474.8	456.4	429.7	409.9	410.2	418.8	8.6
鳥取県	555.9	618.4	602.1	581.0	570.9	554.2	16.7
岡山県	573.0	554.1	577.8	596.9	601.3	600.6	0.7
広島県	599.8	584.1	571.0	561.9	553.6	560.0	6.4
山口県	467.0	446.8	416.6	395.8	394.7	410.4	15.7

表25 教員数(本務者)の推移 (人)

区 分	平成16年度	17	18	19	20	21	前年度差
全 国	255,605	251,408	247,804	243,953	241,226	239,342	1,884
中国5県	17,752	17,282	16,897	16,573	16,340	16,146	194
島根県	2,033	2,000	1,956	1,925	1,866	1,839	27
鳥取県	1,655	1,596	1,589	1,551	1,530	1,490	40
岡山県	4,442	4,356	4,254	4,187	4,154	4,088	66
広島県	6,233	6,016	5,876	5,737	5,658	5,627	31
山口県	3,389	3,314	3,222	3,173	3,132	3,102	30

表26 本務教員1人当たりの生徒数の推移 (人)

区 分	平成16年度	17	18	19	20	21	前年度差
全 国	14.5	14.3	14.1	14.0	14.0	14.0	0.0
中国5県	13.2	13.0	12.9	12.7	12.7	12.7	0.0
島根県	11.9	11.6	11.4	11.3	11.2	11.2	0.0
鳥取県	12.1	12.0	11.7	11.6	11.6	11.5	0.1
岡山県	13.9	13.7	13.6	13.4	13.3	13.4	0.1
広島県	13.6	13.6	13.5	13.4	13.4	13.4	0.0
山口県	12.7	12.4	12.2	12.0	11.8	11.9	0.1

専修学校

表27 学校数の推移 (校)

区 分	平成16年度	17	18	19	20	21	前年度差
全 国	3,444	3,439	3,441	3,435	3,401	3,348	53
中国5県	236	231	225	227	226	226	0
島根県	21	21	20	19	19	20	1
鳥取県	24	23	22	24	24	23	1
岡山県	60	57	56	56	57	58	1
広島県	92	91	87	87	86	85	1
山口県	39	39	40	41	40	40	0

表28 生徒数の推移 (人)

区 分	平成16年度	17	18	19	20	21	前年度差
全 国	792,054	783,783	750,208	703,490	657,502	624,875	32,627
中国5県	37,401	36,710	35,718	33,908	31,494	30,061	1,433
島根県	2,496	2,479	2,444	2,442	2,300	2,221	79
鳥取県	2,063	2,037	1,966	1,979	1,925	1,840	85
岡山県	10,439	10,076	9,986	9,686	9,123	8,809	314
広島県	16,915	16,521	15,855	14,508	13,081	12,364	717
山口県	5,488	5,597	5,467	5,293	5,065	4,827	238

表29 教員数(本務者)の推移 (人)

区分	平成16年度	17	18	19	20	21	前年度差
全国	40,663	41,776	42,171	42,103	41,602	40,922	680
中国5県	2,397	2,364	2,406	2,418	2,334	2,240	94
島根県	204	196	194	202	195	191	4
鳥取県	170	167	168	193	184	179	5
岡山県	627	627	651	665	647	624	23
広島県	1,000	995	978	937	903	870	33
山口県	396	379	415	421	405	376	29

各種学校

表30 学校数の推移 (校)

区分	平成16年度	17	18	19	20	21	前年度差
全国	1,878	1,830	1,729	1,654	1,585	1,533	52
中国5県	133	138	137	132	125	121	4
島根県	9	9	9	9	9	9	0
鳥取県	16	18	17	14	14	14	0
岡山県	18	18	18	18	17	17	0
広島県	35	37	37	35	33	32	1
山口県	55	56	56	56	52	49	3

表31 生徒数の推移 (人)

区分	平成16年度	17	18	19	20	21	前年度差
全国	178,117	163,667	149,934	147,261	137,269	134,981	2,288
中国5県	11,610	11,244	10,311	9,666	8,234	8,059	175
島根県	535	455	511	496	462	357	105
鳥取県	2,097	1,858	1,751	1,864	1,357	1,335	22
岡山県	1,579	1,716	1,601	1,148	1,088	1,104	16
広島県	3,289	3,131	2,927	2,750	2,485	2,599	114
山口県	4,110	4,084	3,521	3,408	2,842	2,664	178

表32 教員数(本務者)の推移 (人)

区分	平成16年度	17	18	19	20	21	前年度差
全国	11,267	11,045	10,401	10,228	9,873	9,655	218
中国5県	1,271	1,264	1,228	1,173	1,122	1,075	47
島根県	73	73	71	65	69	50	19
鳥取県	391	395	397	384	372	367	5
岡山県	171	169	140	126	125	125	0
広島県	179	187	172	174	161	160	1
山口県	457	440	448	424	395	373	22

(2) 卒業後の状況調査

中学校

表33 進路別卒業生数

(人)(%)

区 分	卒業生 総 数	高等学校等進学者		専修学校 (高等課程) 進学者	専修学校 (一般課程) 等入学者	公共職業 能力開発 施設等入 学者 D	就職者 (A、B、C、 Dを除く)	その他 (左記以外の者 死亡・不詳)	左記A.B.C.D のうち就職 している者 (再掲)
		A	うち通信 制課程を 除く	B	C				
全 国	1,188,032	1,163,336	1,144,539	2,777	1,216	751	5,777	14,175	409
中国5県	72,767	71,080	70,136	228	100	72	337	950	12
島根県	7,274	7,193	7,134	8	3	6	14	50	2
鳥取県	5,902	5,811	5,743	6	9	-	20	56	1
岡山県	18,567	18,136	17,888	2	4	30	95	300	-
広島県	27,487	26,837	26,409	153	67	13	136	281	5
山口県	13,537	13,103	12,962	59	17	23	72	263	4

つづき (人)(%)

区 分	高等学校等進学率		就職率 (進学就職 者を含む)
	A	うち通信 制課程を 除く	
全 国	97.9	96.3	0.5
中国5県	97.7	96.4	0.5
島根県	98.9	98.1	0.2
鳥取県	98.5	97.3	0.4
岡山県	97.7	96.3	0.5
広島県	97.6	96.1	0.5
山口県	96.8	95.8	0.6

高等学校

表34 進路別卒業生数

(人)(%)

区 分	卒業生 総 数	大学等進学者		専修学校 (専門課程) 進学者	専修学校 (一般課程) 等入学者	公共職業 能力開発 施設等入 学者 D	就職者 (A、B、C、 Dを除く)	一時的な 仕事に 就いた者	その他 (左記以外の者、 死亡・不詳)	左記A.B.C. Dのうち就職 している者 (再掲)
		A	うち通信 教育部を 除く	B	C					
全 国	1,063,581	573,037	572,592	156,221	66,889	6,736	192,361	13,589	54,748	1,202
中国5県	65,912	34,906	34,898	9,803	3,905	440	13,910	587	2,361	122
島根県	6,852	3,254	3,254	1,375	181	75	1,628	37	302	3
鳥取県	5,752	2,505	2,505	1,003	573	37	1,394	77	163	5
岡山県	17,637	9,251	9,246	2,534	781	89	3,955	170	857	11
広島県	23,908	14,717	14,715	2,994	1,641	173	3,432	235	716	73
山口県	11,763	5,179	5,178	1,897	729	66	3,501	68	323	30

つづき (人)(%)

区 分	大学等進学率		就職率 (進学就職 者を含む)
	A	うち通信 教育部を 除く	
全 国	53.9	53.8	18.2
中国5県	53.0	52.9	21.3
島根県	47.5	47.5	23.8
鳥取県	43.6	43.6	24.3
岡山県	52.5	52.4	22.5
広島県	61.6	61.5	14.7
山口県	44.0	44.0	30.0

3 学校基本調査最終集計表（一覧表）

最終集計表集計区分

ファイル名	エクセルシート名	No	集計区分						
			帳票	区分1	区分2	区分3	区分4		
学校調査(小学校)001	SYT20001	1	市町村別学校数	市(区)町村別	計 私	国 公 設置者別	101-01		
	SYT20002	2	市町村別学級数別学校数	市(区)町村別	計	計	102-01		
	SYT20003						本校	102-03	
	SYT20004						分校	102-04	
	SYT20005						国立	計	102-05
	SYT20006						本校	105-06	
	SYT20007						分校	-	
	SYT20008						公立	計	102-08
	SYT20009						本校	102-09	
	SYT20010						分校	102-10	
	SYT20011						私立	計	-
	SYT20012						本校	-	
	SYT20013						分校	-	
	SYT20014						3	類型別学校数	市(区)町村別
	SYT20015				国立			103-02	
	SYT20016				公立			103-03	
	SYT20017				私立			-	
	SYT20018	4	市町村別児童数別学校数	市(区)町村別	計		計	104-01	
	SYT20019						本校	104-02	
	SYT20020						分校	104-03	
	SYT20021				国立	計		104-04	
	SYT20022						本校	104-05	
	SYT20023						分校	-	
	SYT20024				公立	計		104-07	
	SYT20025						本校	104-08	
	SYT20026						分校	104-09	
	SYT20027				私立	計		-	
	SYT20028						本校	-	
	SYT20029						分校	-	
	SYT20030	5	編制方式別学級数	市(区)町村別	計			105-01	
	SYT20031				国立			105-02	
	SYT20032				公立			105-03	
	SYT20033				私立			-	
	SYT20034	6	収容人員別学級数	市(区)町村別	計		計	106-01	
	SYT20035						単式学級	106-02	
	SYT20036						特別支援学級	106-05	
	SYT20037				国立	計		106-06	
	SYT20038						単式学級	106-07	
	SYT20039						特別支援学級	106-10	
	SYT20040				公立	計		106-11	
	SYT20041						単式学級	106-12	
	SYT20042						特別支援学級	106-15	
	SYT20043				私立	計		-	
	SYT20044						単式学級	-	
	SYT20045						特別支援学級	-	

最終集計表集計区分

ファイル名	エクセルシート名	No	集計区分				
			帳票	区分1	区分2	区分3	区分4
学校調査（小学校）001	SYT20046	7	収容人員別学級数（複式学級）	市（区） 町村別	計		107-03
	SYT20047				国立		-
	SYT20048				公立		107-13
	SYT20049				私立		-
	SYT20050	8	学年別児童数	市（区） 町村別	計		108-01
	SYT20051				国立		108-02
	SYT20052				公立		108-03
	SYT20053				私立		-
	SYT20054	9	学級編制方式別児童数	市（区） 町村別	計		109-01
	SYT20055				国立		109-02
	SYT20056				公立		109-03
	SYT20057				私立		-
	SYT20058	10	学年別特別支援学級児童数	市（区） 町村別	計		110-01
	SYT20059				国立		110-02
	SYT20060				公立		110-03
	SYT20061				私立		-
	SYT20062	11	種類別特別支援学級児童数	市（区） 町村別	計		112-01
	SYT20063				国立		112-02
	SYT20064				公立		112-03
	SYT20065				私立		-
	SYT20066	12	外国人児童数	市（区） 町村別	計	国 公 私	113-01
	SYT20067	13	帰国児童数	市（区） 町村別	計		114-01
	SYT20068				国立		114-02
	SYT20069				公立		114-03
	SYT20070				私立		-
	SYT20071	14	理由別長期欠席児童数	市（区） 町村別	計	国 公 私	115-01
	SYT20072	15	職名別教員数（本務者）	市（区） 町村別	計		116-01
	SYT20073				国立		116-02
	SYT20074				公立		116-03
	SYT20075				私立		-
	SYT20076	16	職名別教員数（兼務者）	市（区） 町村別	計		117-01
	SYT20077				国立		117-02
	SYT20078				公立		117-03
	SYT20079				私立		-
	SYT20080	17	本務教員のうち理由別休職等教員数（再掲）	市（区） 町村別	計		118-01
	SYT20081				国立		118-02
	SYT20082				公立		118-03
	SYT20083				私立		-
	SYT20084	18	本務教員のうち指導主事等の数（再掲）	市（区） 町村別	公立		119-01
	SYT20085	19	本務教職員のうち教務主任等の数（再掲）	市（区） 町村別	計		120-01
	SYT20086				国立		120-02
	SYT20087				公立		120-03
	SYT20088				私立		-
	SYT20089	20	職員数（本務者）	市（区） 町村別	計		121-01
	SYT20090				国立		121-02
	SYT20091				公立		121-03
	SYT20092				私立		-
	SYT20093	21	私費負担の職員数（国・公立の本務者）	市（区） 町村別	計		122-01
	SYT20094				国立		122-02
	SYT20095				公立		122-03

最終集計表集計区分

ファイル名	エクセルシート名	No	集計区分							
			帳票	区分1	区分2	区分3	区分4			
学校調査（小学校）001	SYT20096	22	学校医等の数	市（区） 町村別	計		123-01			
	SYT20097				国立		123-02			
	SYT20098				公立		123-03			
	SYT20099				私立		-			
	SYT20100	23	へき地等指定学校数及び季節分校数・児童数（公立）	市（区） 町村別	公立		124-01			
学校調査（小学校）002	SYT20101	24	へき地等指定学校の児童数（公立）	市（区） 町村別	公立		125-01			
	SYT20102	25	へき地等指定学校の教員数（公立の本務者）	市（区） 町村別	公立		126-01			
	SYT20103	26	へき地等指定学校の負担法による事務職員数（公立）	市（区） 町村別	公立		127-01			
学校調査（中学校）001	SYT20104	27	市町村別学校数	市（区） 町村別	計 国 公 私立		201-01			
	SYT20105	28	市町村別学級数別学校数	市（区） 町村別	計	計	202-01			
	SYT20106					本校	202-02			
	SYT20107				分校	202-03				
	SYT20108				国立	計	202-04			
	SYT20109				本校	202-05				
	SYT20110				分校	-				
	SYT20111				公立	計	202-07			
	SYT20112				本校	202-08				
	SYT20113				分校	202-09				
	SYT20114				私立	計	202-10			
	SYT20115				本校	202-11				
	SYT20116				分校	-				
	SYT20117				29	類型別学校数	市（区） 町村別	計		203-01
	SYT20118							国立		203-02
	SYT20119							公立		203-03
	SYT20120							私立		203-04
	SYT20121	30	市町村別生徒数別学校数	市（区） 町村別	計	計	204-01			
	SYT20122					本校	204-02			
	SYT20123				分校	204-03				
	SYT20124				国立	計	204-04			
	SYT20125				本校	204-05				
	SYT20126				分校	-				
	SYT20127				公立	計	204-07			
	SYT20128				本校	204-08				
	SYT20129				分校	204-09				
	SYT20130				私立	計	204-10			
SYT20131	本校				204-11					
SYT20132	分校				-					
SYT20133	31	編制方式別学級数	市（区） 町村別	計		205-01				
SYT20134					国立	205-02				
SYT20135					公立	205-03				
SYT20136					私立	205-04				
SYT20137	32	収容人員別学級数	市（区） 町村別	計	計	206-01				
SYT20138					単式学級	206-02				
SYT20863					複式学級	-				
SYT20139					特別支援学級	206-04				
SYT20140					国立	計	206-05			

最終集計表集計区分

ファイル名	エクセルシート名	No	集計区分					
			帳票	区分1	区分2	区分3	区分4	
学校調査(中学校)001	SYT20141	32	収容人員別学級数	市(区)町村別	国立	単式学級	206-06	
	SYT20864					複式学級	-	
	SYT20142					特別支援学級	206-08	
	SYT20143					公立	計	206-09
	SYT20144						単式学級	206-10
	SYT20865						複式学級	-
	SYT20145				特別支援学級	206-12		
	SYT20146				私立	計	206-13	
	SYT20147					単式学級	206-14	
	SYT20866					複式学級	-	
	SYT20148				特別支援学級	-		
	SYT20149				33	学年別生徒数	市(区)町村別	計
	SYT20150	国立		207-02				
	SYT20151	公立		207-03				
	SYT20152	私立		207-04				
	SYT20153	34	学級編制方式別生徒数	市(区)町村別	計		208-01	
	SYT20154				国立		208-02	
	SYT20155				公立		208-03	
SYT20156	私立					208-04		
SYT20157	35	学年別特別支援学級生徒数	市(区)町村別	計		209-01		
SYT20158				国立		209-02		
SYT20159				公立		209-03		
SYT20160				私立		-		
SYT20161	36	種別別特別支援学級生徒数	市(区)町村別	計		211-01		
SYT20162				国立		211-02		
SYT20163				公立		211-03		
SYT20164				私立		-		
SYT20165	37	外国人生徒数	市(区)町村別	計 国 公 私立		212-01		
SYT20166	38	帰国生徒数	市(区)町村別	計		213-01		
SYT20167				国立		213-02		
SYT20168				公立		213-03		
SYT20169				私立		213-04		
SYT20170	39	理由別長期欠席生徒数	市(区)町村別	計 国 公 私立		214-01		
SYT20171	40	職名別教員数(本務者)	市(区)町村別	計		215-01		
SYT20172				国立		215-02		
SYT20173				公立		215-03		
SYT20174				私立		215-04		
SYT20175	41	職名別教員数(兼務者)	市(区)町村別	計		216-01		
SYT20176				国立		216-02		
SYT20177				公立		216-03		
SYT20178				私立		216-04		
SYT20179	42	本務教員のうち理由別休職等教員数(再掲)	市(区)町村別	計		217-01		
SYT20180				国立		217-02		
SYT20181				公立		217-03		
SYT20182				私立		217-04		

ファイル名	エクセルシート名	No	集計区分					
			帳票	区分1	区分2	区分3	区分4	
学校調査（中学校）001	SYT20183	43	本務教員のうち指導主事等の数（公立）（再掲）	市（区） 町村別	公立		218-01	
	SYT20184	44	本務教職員のうち教務主任等の数（再掲）	市（区） 町村別	計		219-01	
	SYT20185				国立		219-02	
	SYT20186				公立		219-03	
	SYT20187				私立		219-04	
	SYT20188	45	職員数（本務者）	市（区） 町村別	計		220-01	
	SYT20189				国立		220-02	
	SYT20190				公立		220-03	
	SYT20191				私立		220-04	
	SYT20192	46	私費負担の職員数（国・公立の本務者）	市（区） 町村別	計		221-01	
	SYT20193				国立		221-02	
	SYT20194				公立		221-03	
	SYT20195	47	学校医等の数	市（区） 町村別	計		222-01	
	SYT20196				国立		222-02	
	SYT20197				公立		222-03	
	SYT20198				私立		222-04	
	SYT20199	48	へき地等指定学校数（公立）	市（区） 町村別	公立		223-01	
	学校調査（中学校）002	SYT20200	49	へき地等指定学校の生徒数（公立）	市（区） 町村別	公立		224-01
		SYT20201	50	へき地等指定学校の教員数（公立の本務者）	市（区） 町村別	公立		225-01
SYT20202		51	へき地等指定学校の負担法による事務職員数（公立）	市（区） 町村別	公立		226-01	
学校調査（高等学校 全日制・定時制）001	SYT20203	52	市町村別学校数	市（区） 町村別	計 国 公 私		301-01	
	SYT20204				本校（計 国 公 私）		301-02	
	SYT20205				分校（計 国 公 私）		301-003	
	SYT20206	53	単独総合別学校数	都道府県計	計 国 公 私		302-01	
	SYT20207	54	生徒数別課程数	都道府県計	計 国 公 私		303-01	
	SYT20208	55	昼夜別学校数（定時制）	都道府県計	計 国 公 私		304-01	
	SYT20209	56	専攻科のある学校数	都道府県計	計 国 公 私		305-01	
	SYT20210	57	別科のある学校数	都道府県計	計 国 公 私		-	
	SYT20211	58	男女別学校数	都道府県計	計 国 公 私		307-01	
	SYT20212	59	学級数別学校数（公立）	都道府県計	公立		309-01	
	SYT20213	60	市町村別学級数（公立の本科）	市（区） 町村別	公立		310-01	
	SYT20214	61	市町村別学科数（本科）	市（区） 町村別	計	計	311-01	
	SYT20215					国立	-	
	SYT20216					公立	311-03	
	SYT20217					私立	311-04	
	SYT20218				本校	計	311-05	
	SYT20219					国立	-	
	SYT20220					公立	311-07	
	SYT20221				分校	私立	311-08	
	SYT20222					計	311-09	
	SYT20223					国立	-	
	SYT20224					公立	311-11	
SYT20225		私立	-					
SYT20226	62	小学科数（本科）	都道府県計	計 国 公 私		312-01		
学校調査（高等学校 全日制・定時制）001	SYT20227	63	学年別生徒数	市（区） 町村別	計	計	313-01	

ファイル名	エクセルシート名	No	集計区分								
			帳票	区分1	区分2	区分3	区分4				
学校調査（高等学校 全日制・定時制）001	SYT20228	63	学年別生徒数	市（区） 町村別	計	国立	-				
	SYT20229					公立	313-03				
	SYT20230					私立	313-04				
	SYT20231					全日制	計	313-05			
	SYT20232						国立	-			
	SYT20233						公立	313-07			
	SYT20234					定時制	私立	313-08			
	SYT20235						計	313-09			
	SYT20236						国立	-			
	SYT20237					公立	313-11				
	SYT20238					私立	313-12				
	SYT20239					64	学科別男女別生徒数（本科）	市（区） 町村別	計	計	314-01
	SYT20240									国立	-
SYT20241	公立	314-03									
SYT20242	私立	314-04									
SYT20243	全日制	計	314-05								
SYT20244		国立	-								
SYT20245		公立	314-07								
SYT20246	定時制	私立	314-08								
SYT20247		計	314-09								
SYT20248		国立	-								
SYT20249	公立	314-11									
SYT20250	私立	314-12									
SYT20251	65	学科別学年別生徒数（本科）	市（区） 町村別	計	計					315-01	
SYT20252					国立	-					
SYT20253					公立	315-03					
SYT20254					私立	315-04					
SYT20255					全日制	計	315-05				
SYT20256						国立	-				
SYT20257						公立	315-07				
SYT20258					定時制	私立	315-08				
SYT20259						計	315-09				
SYT20260						国立	-				
SYT20261					公立	315-11					
SYT20262					私立	315-12					
SYT20263					男子 315	計	計				
SYT20264						国立	-				
SYT20265						公立	315-03				
SYT20266						私立	315-04				
SYT20267						全日制	計	計			
SYT20268							国立	-			
SYT20269							公立	315-07			
SYT20270						定時制	私立	315-08			
SYT20271					計		315-09				
SYT20272					国立		-				
SYT20273					公立	315-11					
SYT20274					私立	315-12					
SYT20275	66	小学科別生徒数（本科）	都道府県計	計・全日制・定時制		316-01					
SYT20276	67	昼夜別生徒数（定時制）	都道府県計	本科・専攻科・別科		317-01					
SYT20277	68	分校の生徒数	都道府県計	計		318-01					
SYT20278	69	外国人生徒数	都道府県計	計 国 公 私		319-01					
SYT20279	70	帰国生徒数	市（区） 町村別	計		320-01					
SYT20280					国立	-					
SYT20281					公立	320-03					
SYT20282					私立	320-04					
SYT20283	71	市町村別入学状況（本科）	市（区） 町村別	計		321-01					
SYT20284					国立	-					
SYT20285					公立	321-03					
SYT20286					私立	321-04					
SYT20287	72	小学科別入学状況（本科）	都道府県計	計		322-01					
SYT20288					国立	-					
SYT20289					公立	322-03					
SYT20290					私立	322-04					

最終集計表集計区分

ファイル名	エクセルシート名	No	集計区分								
			帳票	区分1	区分2	区分3	区分4				
学校調査（高等学校 全日制・定時制）001	SYT20291	73	職名別教員数（本務者）	市（区） 町村別	計	計	323-01				
	SYT20292					国立	-				
	SYT20293					公立	323-03				
	SYT20294					私立	323-04				
	SYT20295					全日制	計	323-05			
	SYT20296						国立	-			
	SYT20297						公立	323-07			
	SYT20298					定時制	私立	323-08			
	SYT20299						計	323-09			
	SYT20300						国立	-			
	SYT20301						公立	323-11			
	SYT20302						私立	323-12			
	学校調査（高等学校 全日制・定時制）002					SYT20303	74	職名別教員数（兼務者）	市（区） 町村別	計	計
SYT20304		国立	-								
SYT20305		公立	324-03								
SYT20306		私立	324-04								
SYT20307		全日制	計	324-05							
SYT20308			国立	-							
SYT20309			公立	324-07							
SYT20310		定時制	私立	324-08							
SYT20311			計	324-09							
SYT20312			国立	-							
SYT20313			公立	324-11							
SYT20314			私立	324-12							
SYT20315		75	本務教員のうち理由別休職等教員数（再掲）	市（区） 町村別	計	計					325-01
SYT20316						国立					-
SYT20317						公立	325-03				
SYT20318						私立	325-04				
SYT20319		76	本務教職員のうち教務主任等の数（再掲）	市（区） 町村別	計	計	326-01				
SYT20320						国立	-				
SYT20321						公立	326-03				
SYT20322						私立	326-04				
SYT20323	77	定時制課程を兼任している教員数	市（区） 町村別	計	計	327-01					
SYT20324					国立	-					
SYT20325					公立	327-03					
SYT20326					私立	327-04					
SYT20327	78	指導主事等の数（公立）（再掲）	市（区） 町村別	公立		328-01					
SYT20328	79	職員数（本務者）	市（区） 町村別	計	計	329-01					
SYT20329					国立	-					
SYT20330					公立	329-03					
SYT20331					私立	329-04					
SYT20332					全日制	計	329-05				
SYT20333						国立	-				
SYT20334						公立	329-07				
SYT20335					定時制	私立	329-08				
SYT20336						計	329-09				
SYT20337						国立	-				
SYT20338						公立	329-11				
SYT20339	私立	329-12									
SYT20340	80	市町村立学校の学科別生徒数	都道府県 計	市町村立		330-01					
SYT20341	81	市町村立学校の教員数及び職員数	都道府県 計	市町村立		331-01					
SYT20342	82	修業年限別生徒数及び課程数（定時制本科）	市（区） 町村別	修業年限3年 の課程	計	332-01					
SYT20343					国立	-					
SYT20344					公立	332-03					
SYT20345					私立	-					
SYT20346				修業年限4年 の課程	計	332-05					
SYT20347					国立	-					
SYT20348					公立	332-07					
SYT20349					私立	-					
SYT20350	83	修業年限別入学状況（定時制本科）	市（区） 町村別	計		333-01					

最終集計表集計区分

ファイル名	エクセルシート名	No	集計区分					
			帳票	区分1	区分2	区分3	区分4	
学校調査（高等学校 全日制・定時制）002	SYT20351	83	修業年限別入学状況（定時制本科）	市（区） 町村別	国立		-	
	SYT20352				公立		333-03	
	SYT20353				私立		-	
	SYT20354	84	修業年限別課程数及び生徒数（定時制本科）のうち単位制による課程（再掲）	市（区） 町村別	修業年限3年 の課程	計		-
	SYT20355					国立		-
	SYT20356					公立		-
	SYT20357					私立		-
	SYT20358				修業年限4年 の課程	計		-
	SYT20359					国立		-
	SYT20360					公立		-
	SYT20361					私立		-
	SYT20362	85	修業年限別入学状況（定時制本科）のうち単位制による課程（再掲）	市（区） 町村別	計		-	
	SYT20363				国立		-	
	SYT20364				公立		-	
	SYT20365				私立		-	
	SYT20366	86	学校医等の数	市（区） 町村別	計		336-01	
	SYT20367				国立		-	
	SYT20368				公立		336-03	
	SYT20369				私立		336-04	
	SYT20370	87	修業年限別課程数及び生徒数（全日制本科）のうち単位制による課程（再掲）	市（区） 町村別	計		337-01	
	SYT20371				国立		-	
SYT20372	公立					337-03		
SYT20373	私立					-		
SYT20374	88	修業年限別入学状況（全日制本科）のうち単位制による課程（再掲）	市（区） 町村別	計		338-01		
SYT20375				国立		-		
SYT20376				公立		338-03		
SYT20377				私立		-		
学校調査（特別支援学校）	SYT20867	89	市町村別学校数	市（区） 町村別	特別支援		901-01	
	SYT20868	90	幼・小・中・高等部別学校数	都道府県 計	特別支援		302-02	
	SYT20869	91	学級数別学校数	都道府県 計	特別支援		903-03	
	SYT20870	92	児童・生徒数別学校数	都道府県 計	特別支援		904-04	
	SYT20871	93	市町村別学級数	市（区） 町村別	特別支援 905-05	計		
	SYT20872					国立		-
	SYT20873					公立		-
	SYT20874					私立		-
	SYT20875	94	市町村別学年別在学者数	市（区） 町村別	特別支援 906-06	計	計	
	SYT20876						男	
	SYT20877						女	
	SYT20878					国立	計	-
	SYT20879						男	-
	SYT20880					公立	女	-
SYT20881	計						-	
SYT20882	私立					男	-	
SYT20883						女	-	
SYT20884	計					-		
SYT20885	男	-						
SYT20886	女	-						

最終集計表集計区分

ファイル名	エクセルシート名	No	集計区分				
			帳票	区分1	区分2	区分3	区分4
学校調査（特別支援学校）	SYT20887	95	通学状況別在学者数	市（区） 町村別	特別支援 907-07	計	
	国立					-	
	公立						
	私立					-	
	SYT20891	96	年齢別在学者数	都道府県 計	特別支援		907-08
	SYT20892	97	小学校・中学校・高等学校との転入・ 転出状況	都道府県 計	特別支援		907-09
	SYT20893	98	外国人在学者数	都道府県 計	特別支援		907-10
	SYT20894	99	学科別在学者数（高等部）	都道府県 計	特別支援		907-11
	SYT20895	100	学科別入学者数（高等部・本科）	都道府県 計	特別支援		907-12
	SYT20896	101	理由別長期欠席・児童生徒数（小・中 学部）	都道府県 計	特別支援		907-13
	SYT20897	102	職名別教員数（本務者）	市（区） 町村別	特別支援 907-14	計	
	SYT20898					国立	-
	SYT20899					公立	
	SYT20900					私立	-
	SYT20901	103	職名別教員数（兼務者）	都道府県 計	特別支援		909-15
	SYT20902	104	本務教員のうち理由別休職等教員数 （再掲）	市（区） 町村別	特別支援	計	910-16
	SYT20903					国立	-
	SYT20904					公立	912-18
	SYT20905					私立	-
	SYT20906	105	本務教員のうち指導主事等の数（公 立）（再掲）	市（区） 町村別	特別支援	公立	914-20
	SYT20907	106	本務教職員のうち教務主任等の数（再 掲）	市（区） 町村別	特別支援 914-21	計	
	SYT20908					国立	-
	SYT20909					公立	
	SYT20910					私立	-
SYT20911	107	職員数（本務者）	市（区） 町村別	特別支援 916-22	計		
SYT20912					国立	-	
SYT20913					公立		
SYT20914					私立	-	
SYT20915	108	寄宿舎専任職員数（再掲）	市（区） 町村別	特別支援 917-23	計		
SYT20916					国立	-	
SYT20917					公立		
SYT20918					私立	-	
SYT20919	109	学校医等の数	市（区） 町村別	特別支援 918-24	計		
SYT20920					国立	-	
SYT20921					公立		
SYT20922					私立	-	
SYT20923	110	障害種別別学校数	都道府県 計	特別支援		918-25	
SYT20924	111	障害種別別学級数及び在学者数	都道府県 計	特別支援		919-26	

最終集計表集計区分

ファイル名	エクセルシート名	No	集計区分				
			帳票		区分1	区分2	区分3
学校調査（特別支援学校）	SYT20996	217	担当障害種別教員数	市（区） 町村別	特別支援 920-27	計	
	SYT20997					国立	-
	SYT20998					公立	-
	SYT20999					私立	-
学校調査（幼稚園）	SYT20548	112	市町村別学校数	市（区） 町村別	計		001-01
	SYT20549	113	学級数別学校数	都道府県 計	計		002-01
	SYT20550	114	在園者数別学校数	都道府県 計	計		003-01
	SYT20551	115	編制方式別学校数	都道府県 計	計		004-01
	SYT20552	116	市町村別学級数	市（区） 町村別	計		005-01
	SYT20553	117	収容人員別学級数	都道府県 計	計		006-01
	SYT20554	118	編制方式別学級数	都道府県 計	計		007-01
	SYT20555	119	設置者別在園者数	都道府県 計	計		009-01
	SYT20556	120	設置者別入園者数	都道府県 計	計		010-01
	SYT20557	121	市町村別在園者数及び入園者数	市（区） 町村別	計		011-01
	SYT20558				国立	011-02	
	SYT20559				公立	011-03	
	SYT20560				私立	011-04	
	SYT20561	122	修了者数	市（区） 町村別	計		012-01
	SYT20562	123	職名別教員数（本務者）	市（区） 町村別	計		013-01
	SYT20563				国立	013-02	
	SYT20564				公立	013-03	
	SYT20565				私立	013-04	
	SYT20566	124	職名別教員数（兼務者）	市（区） 町村別	計		014-01
	SYT20567				国立	014-02	
	SYT20568				公立	014-03	
	SYT20569				私立	014-04	
	SYT20570	125	本務教員のうち理由別休職等教員数（再掲）	市（区） 町村別	計		015-01
	SYT20571				国立	015-02	
	SYT20572				公立	015-03	
	SYT20573				私立	015-04	
	SYT20574	126	本務教員のうち産休代替等教職員の数（再掲）	市（区） 町村別	計		016-01
	SYT20575				国立	016-02	
	SYT20576				公立	016-03	
SYT20577	私立				016-04		
SYT20578	127	職員数（本務者）	市（区） 町村別	計		017-01	
SYT20579				国立	017-02		
SYT20580				公立	017-03		
SYT20581				私立	017-04		
SYT20579	128	私立の教員数及び職員数（本務者）	市（区） 町村別	計		018-01	
SYT20580	129	認可定員数	市（区） 町村別	計		019-01	
学校調査（専修学校）	SYT20581	130	市町村別学校数	市（区） 町村別	計		401-01
	SYT20582	131	生徒数別学校数	都道府県 計	計		403-01
	SYT20583	132	類型別学校数	市（区） 町村別	計		404-01

最終集計表集計区分

ファイル名	エクセルシート名	No	集計区分				
			帳票		区分1	区分2	区分3
学校調査（専修学校）	SYT20584	133	学科別学校数	都道府県計	計		405-01
	SYT20585	134	市町村別学科数	市（区）町村別	計		406-01
	SYT20586	135	修業年限別学科数	都道府県計		計	407-01
	SYT20590				国立	計	-
	SYT20594				公立	計	407-03
	SYT20598				私立	計	407-04
	SYT20602	136	課程別学科数	都道府県計	計		408-01
	SYT20603	137	学科別学科数	都道府県計	計		409-01
	SYT20604	138	市町村別生徒数	市（区）町村別		計	410-01
	SYT20605				高等課程		〃
	SYT20606				専門課程		〃
	SYT20607				一般課程		〃
	SYT20608	139	私立の設置者別課程別生徒数	都道府県計	計		411-01
	SYT20609	140	学科別生徒数	都道府県計		計	412-01
	SYT20610				高等課程		412-02
	SYT20611				専門課程		412-03
	SYT20612				一般課程		412-04
	SYT20613	141	市町村別入学状況	市（区）町村別		計	413-01
	SYT20614				国立		-
	SYT20615				公立		413-03
	SYT20616				私立		413-04
	SYT20617	142	学科別入学状況	都道府県計		計	414-01
	SYT20621				国立	計	-
	SYT20625				公立	計	414-03
	SYT20629				私立	計	414-04
	SYT20633	143	卒業者数（前年度間）	都道府県計	設置者別	計	415-01
	SYT20637				卒業者のうち 昼間・就職者数	計	415-02
	SYT20641	144	卒業年次別入学者数	都道府県計	計		416-01
	SYT20642	145	入学者のうち就業している者の数	都道府県計	計		417-01
	SYT20643	146	職員数（本務者）	市（区）町村別	計		418-01
	SYT20644	147	市町村別教員数（本務者）	市（区）町村別	計		419-01
	SYT20645	148	市町村別教員数（兼務者）	市（区）町村別	計		420-01
	SYT20646	149	専門課程入学者のうち大学等卒業者数	都道府県計	計		421-01
学校調査（各種学校）	SYT20647	150	市町村別学校数	市（区）町村別	計		451-01
	SYT20648	151	課程別学校数	都道府県計	工業関係～教育・社会福祉関係		452-91
	SYT20649				商業実務関係・各種学校にある課程		452-92
	SYT20650	152	課程数	都道府県計	計		453-01

最終集計表集計区分

ファイル名	エクセルシート名	No	集計区分								
			帳票	区分1	区分2	区分3	区分4				
学校調査（各種学校）	SYT20651	153	市町村別生徒数	市（区） 町村別	計		454-1				
	SYT20652	154	課程別修業年限別生徒数	都道府県 計	計		455-01				
	SYT20653						国立	-			
	SYT20654						公立	-			
	SYT20655						私立	455-04			
	SYT20656	155	課程別卒業生数	都道府県 計	計		456-01				
	SYT20657	156	課程別入学者数	都道府県 計	計		457-01				
	SYT20658						上記「計」の うち高卒以上 を入学資格と する課程	457-02			
	SYT20659	157	入学者のうち就業している者の数（再掲）	市（区） 町村別	計		458-01				
	SYT20660	158	教員数（本務者）	市（区） 町村別	計		459-01				
	SYT20661	159	教員数（兼務者）	市（区） 町村別	計		460-01				
	SYT20662	160	職員数（本務者）	市（区） 町村別	計		461-01				
	不就学学齢児童生徒調査	SYT20663	161	年齢別就学免除者数・猶予者数・居所不明者数及び死亡者数	都道府県 計	計		502-01			
SYT20664		162	市町村別不就学学齢児童及び生徒数	市（区） 町村別	計		503-01				
学校施設調査（高等学校等） （各種学校）	SYT20665	163	用途別構造別学校建物面積（高等学校等）	都道府県 計	学校種類別		601-01				
	SYT20666	164	市町村別用途別構造別学校建物面積（高等学校等）	市（区） 町村別	市町村別	私立高等学校	602-01				
	SYT20667					私立幼稚園	602-02				
	SYT20668	165	用途別学校土地面積（高等学校等）	都道府県 計	学校種類別		603-01				
	SYT20669	166	市町村別用途別学校土地面積（高等学校等）	市（区） 町村別	市町村別	私立高等学校	604-01				
	SYT20670					私立幼稚園	604-02				
	SYT20671	167	用途別構造別学校建物面積（各種学校）	都道府県 計	計（公立、私立）		605-01				
	SYT20672	168	学校土地面積（各種学校）	都道府県 計	計（国立、公立、私立）		607-01				
卒業後の状況調査（中学校）	SYT20673	169	進路別卒業生数	市（区） 町村別	計	計	250-01				
	SYT20674					国立	250-02				
	SYT20675					公立	250-03				
	SYT20676					私立	250-04				
	SYT20677					男	計	250-11			
	SYT20678						国立	250-12			
	SYT20679						公立	250-13			
	SYT20680					女	私立	250-14			
	SYT20681						計	250-21			
	SYT20682						国立	250-22			
	SYT20683					公立	250-23				
	SYT20684					私立	250-24				
	SYT20685					170	高等学校等への進学者数	市（区） 町村別	計		251-01
	SYT20686									国立	251-02
	SYT20687	公立	251-03								
	SYT20688	私立	251-04								
SYT20689	171	専修学校等入学者数	市（区） 町村別	計		252-01					

最終集計表集計区分

ファイル名	エクセルシート名	No	集計区分					
			帳票		区分1	区分2	区分3	区分4
卒業後の状況調査（中学校）	SYT20690	171	専修学校等入学者数	市（区） 町村別	国立		252-02	
	SYT20691				公立		252-03	
	SYT20692				私立		252-04	
	SYT20693	172	高等学校等への入学志願者数	市（区） 町村別	計		253-01	
	SYT20694				国立		253-02	
	SYT20695				公立		253-03	
	SYT20696				私立		253-04	
	SYT20697	173	特別支援学級卒業者の進路状況	市（区） 町村別	計		254-01	
	SYT20698				国立		254-02	
	SYT20699				公立		254-03	
	SYT20700				私立		254-04	
	SYT20701	174	産業別就業者数	市（区） 町村別	計		255-01	
	SYT20702				国立		255-02	
	SYT20703				公立		255-03	
	SYT20704				私立		255-04	
卒業後の状況調査（特別支援学校 中学部）	SYT20926	175	進路別卒業生数	計	計		950-01	
	SYT20927				男		950-02	
	SYT20928				女		950-03	
	SYT20929				視覚障害	計		-
	SYT20930				男		-	
	SYT20931				女		-	
	SYT20932				聴覚障害	計		950-07
	SYT20933				男		950-08	
	SYT20934				女		950-09	
	SYT20935				知的障害	計		950-10
	SYT20936				男		950-11	
	SYT20937				女		950-12	
	SYT20938				肢体不自由	計		950-13
	SYT20939				男		950-14	
	SYT20940				女		950-15	
	SYT20941				病弱・身体虚弱	計		950-16
	SYT20942				男		-	
	SYT20943				女		950-18	
	SYT20944	176	高等学校等への進学者数	市（区） 町村別	計	計	951-01	
	SYT20945				視覚障害	計	-	
	SYT20946				聴覚障害	計	951-03	
	SYT20947				知的障害	計	951-04	
	SYT20948				肢体不自由	計	951-05	
	SYT20949				病弱・身体虚弱	計	951-06	
	SYT20950	177	専修学校（一般課程）等入学者数	市（区） 町村別	計	計	952-01	
	SYT20951				視覚障害	計	-	
	SYT20952				聴覚障害	計	952-03	
	SYT20953				知的障害	計	952-04	
	SYT20954				肢体不自由	計	952-05	
	SYT20955				病弱・身体虚弱	計	952-06	
SYT20956	178	社会福祉施設等入所通所者	市（区） 町村別	計	計	953-01		
SYT20957				視覚障害	計	-		
SYT20958				聴覚障害	計	953-03		
SYT20959				知的障害	計	953-04		
SYT20960				肢体不自由	計	953-05		
SYT20961				病弱・身体虚弱	計	953-06		
卒業後の状況調査（高等学校 全日制・定時制）	SYT20723	179	進路別卒業生数	市（区） 町村別	計	計	350-01	
	SYT20724				国立		-	
	SYT20725				公立		350-03	
	SYT20726				私立		350-04	
	SYT20727				男	計	350-05	
	SYT20728				国立		-	
	SYT20729				公立		350-07	
	SYT20730				私立		350-08	
	SYT20731				女	計	350-09	
	SYT20732				国立		-	
	SYT20733				公立		350-11	
	SYT20734				私立		350-12	

最終集計表集計区分

ファイル名	エクセルシート名	No	集計区分					
			帳票	区分1	区分2	区分3	区分4	
卒業後の状況調査（高等学校 全日制・定時制）	SYT20735	180	学科別進路別卒業者数	都道府県計	計、全、定		351-01	
	SYT20736	181	学科別大学・短期大学等への進学者数	都道府県計	計、全、定		352-01	
	SYT20737	182	市町村別大学・短期大学等への進学者数	市（区） 町村別	計		353-01	
	SYT20738				国立		-	
	SYT20739				公立		353-03	
	SYT20740				私立		353-04	
	SYT20741	183	学科別専修学校（一般課程）等入学者数	都道府県計	計、全、定		354-01	
	SYT20742	184	市町村別専修学校（一般課程）等入学者数	市（区） 町村別	計、全、定		355-01	
	SYT20743	185	学科別大学・短期大学への入学志願者数	市（区） 町村別	計	計	356-01	
	SYT20744				国立		-	
	SYT20745				公立		356-03	
	SYT20746				私立		356-04	
	SYT20747				男	計		356-05
	SYT20748					国立		-
	SYT20749					公立		356-07
	SYT20750					私立		356-08
	SYT20751				女	計		356-09
	SYT20752					国立		-
	SYT20753					公立		356-11
	SYT20754					私立		356-12
	SYT20755				全日制 356	計		計
	SYT20756					国立		-
	SYT20757					公立		-
	SYT20758					私立		-
	SYT20759				男	計		計
	SYT20760					国立		-
	SYT20761					公立		-
	SYT20762					私立		-
	SYT20763	女	計		計			
	SYT20764		国立		-			
	SYT20765		公立		-			
	SYT20766		私立		-			
	SYT20767	186	市町村別入学志願者数	市（区） 町村別	計		357-01	
SYT20768				男		357-02		
SYT20769				女		357-03		
SYT20770	187	前年3月以前卒業者のうち大学・短期大学への入学志願者数	都道府県計	計、全、定		358-01		
SYT20771	188	職業別学科別就職者数	都道府県計	計、男、女		360-01		
SYT20772	189	産業別就職者数	都道府県計	計、全、定		361-01		
SYT20773	190	産業別学科別就職者数	都道府県計	計、男、女		363-01		
SYT20774	191	産業別市町村別就職者数	市（区） 町村別	計		364-01		
SYT20775				男		364-02		
SYT20776				女		364-03		
SYT20777	192	就職先別県外就職者数	市（区） 町村別	計		365-01		
SYT20778				男		365-02		
SYT20779				女		365-03		
SYT20780	193	職業別就職者数	都道府県計	計、全、定		379-01		
卒業後の状況調査（特別支援学校 高等部）	SYT20962	194	進路別卒業者数	市（区） 町村別	計	計	970-01	
	SYT20963				国立		-	
	SYT20964				公立		970-03	
	SYT20965				私立		-	
	SYT20966				男	計		970-05

最終集計表集計区分

ファイル名	エクセルシート名	No	集計区分				
			帳票	区分1	区分2	区分3	区分4
卒業後の状況調査（特別支援学校 高等部）	SYT20967	194	進路別卒業者数	市（区） 町村別	男	国立	-
	SYT20968					公立	970-07
	SYT20969					私立	-
	SYT20970					計	970-09
	SYT20971					国立	-
	SYT20972					公立	970-11
	SYT20973					私立	-
	SYT20974			障害種別	計	971-01	
	SYT20975				国立	-	
	SYT20976				公立	971-03	
	SYT20977			男	計	私立	-
	SYT20978					計	971-05
	SYT20979					国立	-
	SYT20980			女	計	公立	971-07
	SYT20981	私立	-				
	SYT20982	計	971-09				
	SYT20983	国立	計	公立	-		
	SYT20984			公立	971-11		
	SYT20985			私立	-		
	SYT20986	195	市町村別大学・短期大学等への進学者数	市（区） 町村別			973-01
SYT20987			障害種別			973-02	
SYT20988	196	社会福祉施設等入所、通所者数（再掲）	都道府県 計			973-01	
SYT20989			障害種別			973-02	
SYT20990	197	市町村別専修学校（一般課程）等入学者数	市（区） 町村別			974-01	
SYT20991			障害種別			974-02	
SYT20992	198	産業別就職者数	市（区） 町村別			975-01	
SYT20993			障害種別			975-02	
SYT20994	199	職業別就職者数	市（区） 町村別			976-01	
SYT20995			障害種別			976-02	
学校通信教育調査（学校調査） （高等学校）	SYT20832	200	学校数・学科数	市（区） 町村別	計 公 私		801-01
	SYT20833	201	市町村別生徒数	市（区） 町村別	計 公 私		802-01
	SYT20834	202	年齢別生徒数	都道府県 計	計 公 私		803-01
	SYT20835	203	実施科目数・履修者数及び単位修得者数	都道府県 計	計 公 私		804-01
	SYT20836	204	修業年限別通信制を置く学校数、入学状況及び生徒数	市（区） 町村別	計 公 私		805-01
	SYT20837	205	入学者数・退学者数及び単位修得者数	市（区） 町村別	計 公 私		806-01
	SYT20838	206	職名別教員数（本務者）	市（区） 町村別	計 公 私		807-01
	SYT20839	207	職名別教員数（兼務者）	市（区） 町村別	計 公 私		808-01
	SYT20840	208	本務教員のうち教務主任等の数	市（区） 町村別	計 公 私		809-01
	SYT20841	209	職員数	市（区） 町村別	計 公 私		810-01
学校通信教育調査（卒業後の状況調査） （高等学校）	SYT20842	210	進路別卒業者数	市（区） 町村別	計 公 私		851-01
	SYT20843				男（計 公 私）		851-02
	SYT20844				女（計 公 私）		851-03
	SYT20845	211	学科別進路別卒業者数	都道府県 計			852-01
	SYT20846			公立		852-02	
	SYT20847			私立		852-03	
学校通信教育調査（卒業後の状況調査） （高等学校）	SYT20848	212	学科別大学・短期大学等への進学者数	都道府県 計			853-01

最終集計表集計区分

ファイル名	エクセルシート名	No	集計区分				
			帳票	区分1	区分2	区分3	区分4
学校通信教育調査(卒業後の状況調査)(高等学校)	SYT20849	212	学科別大学・短期大学等への進学者数	都道府県計	公立		853-02
	SYT20850				私立		853-03
	SYT20851	213	学科別専修学校(一般課程)等への入学者数	都道府県計	計		854-01
	SYT20852				公立		854-02
	SYT20853				私立		854-03
	SYT20854				計		855-01
	SYT20855	214	学科別大学(学部)・短期大学(本科)への入学志願者数	都道府県計	公立		855-02
	SYT20856				私立		855-03
	SYT20857				計		856-01
	SYT20858	215	職業別就職者数	都道府県計	公立		856-02
	SYT20859				私立		856-03
	SYT20860	216	産業別就職者数	都道府県計	計		857-01
	SYT20861				公立		857-02
	SYT20862				私立		857-03