

統計資料 20—NO. 14

平成20年度

学校基本調査結果報告書  
(島根県分)

平成21年1月

島根県政策企画局統計調査課

## 利 用 上 の 注 意

- 1 この報告書は、文部科学省が平成 20 年 5 月 1 日現在で調査を実施し、平成 20 年 12 月に公表した学校基本調査結果に基づき、本県分をまとめたものです。(数値については、文部科学省が公表した確定数です。)
- 2 この報告書は、県内に設置されている幼稚園、小学校、中学校、高等学校、特別支援学校、専修学校、各種学校等について取りまとめたものです。なお、国立の学校並びに公私立の大学、短期大学及び高等専門学校は文部科学省が直接調査を行っていますが、このうち国立大学の附属の幼稚園、小学校、中学校については、この報告書に含めて数値を計上しています。  
(注) 国立の学校には、国立大学法人及び独立行政法人国立高等専門学校機構の設置する学校を含む。
- 3 統計表中の数字については、表章単位未満を四捨五入しているため、個々の数字の和が総数と一致しない場合があります。  
また、統計表中の符号は、次のとおりです。  
「－」 …… 計数がない場合  
「…」 …… 調査対象とならなかった場合又は不詳の場合  
「0.0」 …… 数値が単位未満のもの  
「△」 …… 減少の場合又は負数
- 4 「進学率」及び「就職率」は、次の算式により計算したものです。  
(1) 進学率 (%) 「 $\frac{\text{進学者}}{\text{卒業者}} \times 100$ 」  
中学校からの進学者には高等学校等進学者と専修学校(高等課程)進学者があり、高等学校からの進学者には大学等進学者と専修学校(専門課程)進学者がいる。進学者には就職しながら進学している者を含む。  
(2) 就職率 (%) 「 $\frac{\text{就職者}}{\text{卒業者}} \times 100$ 」  
就職者には進学しながら就職している者及び専修学校、各種学校等へ入学しながら就職している者を含む。
- 5 年齢は、平成 20 年 4 月 1 日現在の満年齢です。
- 6 高等学校の市町村別の数字については、高等学校の所在する市町村ごとの集計です。
- 7 最終集計表については、統計調査課で閲覧または電子媒体(エクセルファイル)で提供することができます。  
なお、平成 21 年 3 月下旬からは県政情報センターでも閲覧することができます。
- 8 この報告書についての問い合わせ先

島根県政策企画局統計調査課 生活消費グループ  
〒690-8501 松江市殿町 1 番地 TEL (0852) 22-5072

# 目 次

I	調査の概要	1
II	調査の結果	3
1	概要	3
2	学校調査	
	(1) 幼稚園	5
	(2) 小学校	7
	(3) 中学校	10
	(4) 高等学校（全日制課程・定時制課程）	13
	(5) 高等学校（通信制課程）	15
	(6) 特別支援学校	15
	(7) 専修学校	16
	(8) 各種学校	18
3	卒業後の状況調査	
	(1) 中学校	20
	(2) 高等学校（全日制課程・定時制課程）	21
	(3) 高等学校（通信制課程）	25
	(4) 特別支援学校	26
4	不就学学齢児童生徒調査	27
5	学校施設調査	28
統計表		
1	総括表	29
2	全国及び中国5県との比較	30
	(1) 学校調査	
	① 幼稚園	30
	② 小学校	31
	③ 中学校	33
	④ 高等学校（全日制課程・定時制課程）	35
	⑤ 専修学校	36
	⑥ 各種学校	37
	(2) 卒業後の状況調査	
	① 中学校	38
	② 高等学校	38
3	学校基本調査最終集計表（一覧表）	39
	一覧表及びエクセルファイル名対応表	

# I 調査の概要

## 1 調査の目的

この調査は、統計法による指定統計（第 13 号）として、文部科学省が昭和 23 年から実施しているもので、学校教育法第 1 条に定める学校、同法第 124 条及び第 134 条に定める専修学校及び各種学校について調査し、学校教育行政に必要な学校に関する基本的事項を明らかにすることを目的とする。

## 2 調査の範囲

- (1) 学校調査……幼稚園、小学校、中学校、高等学校、中等教育学校、特別支援学校、専修学校及び各種学校
- (2) 学校通信教育調査……通信制課程を置く高等学校及び中等教育学校
- (3) 不就学学齢児童生徒調査……不就学の学齢児童及び学齢生徒
- (4) 学校施設調査……私立の幼稚園、小学校、中学校、高等学校、中等教育学校、特別支援学校、専修学校及び各種学校、公立の専修学校及び各種学校
- (5) 卒業後の状況調査……中学校、高等学校、中等教育学校、特別支援学校の中学部・高等部の卒業生

## 3 調査事項

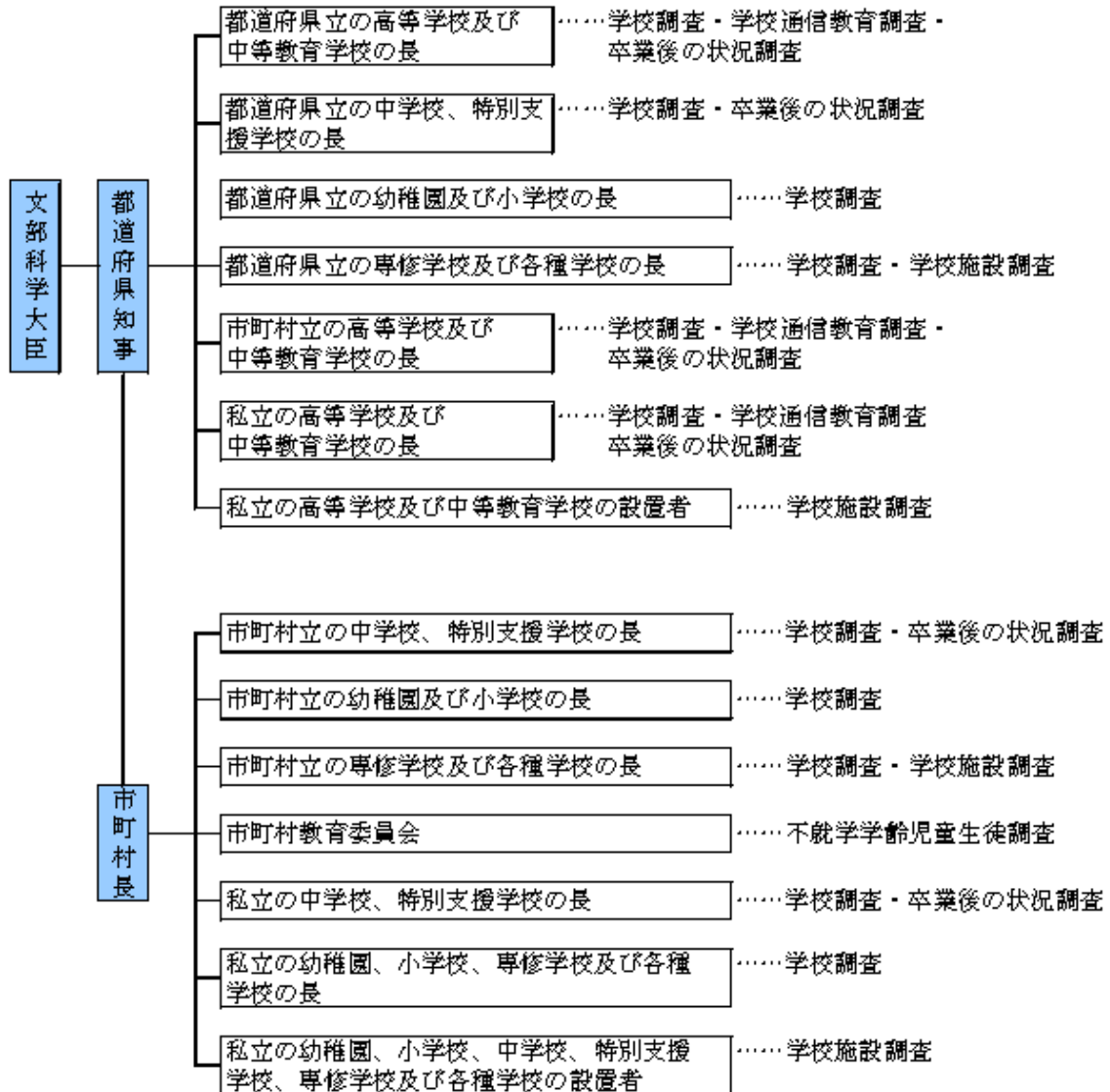
- (1) 学校調査
  - ① 学校の名称・種別及び所在地
  - ② 学校の特性に関する事項
  - ③ 学部、学科、課程又は学級に関する事項
  - ④ 教員及び職員の数
  - ⑤ 幼児又は児童、生徒の在籍状況及び出席状況
  - ⑥ 幼児又は児童、生徒の入学、卒業及び転出入の状況
- (2) 学校通信教育調査
  - ① 学校の名称・種別及び所在地
  - ② 学校の特性に関する事項
  - ③ 教員及び職員の数
  - ④ 生徒の在籍状況
  - ⑤ 生徒の入学、卒業、退学及び単位修得の状況
- (3) 不就学学齢児童生徒調査
  - ① 教育委員会の名称及び所在地
  - ② 学齢児童生徒の就学の免除及び猶予の状況
  - ③ 居所不明の学齢児童生徒の数
  - ④ 死亡した学齢児童生徒の数
- (4) 学校施設調査
  - ① 学校の名称・種別及び所在地
  - ② 学校の特性に関する事項
  - ③ 土地又は建物の用途別、構造別等の面積
  - ④ 土地又は建物の増減の状況
- (5) 卒業後の状況調査
  - ① 学校の名称・種別及び所在地
  - ② 学校の特性に関する事項
  - ③ 卒業者の卒業時における所属に関する事項
  - ④ 卒業者の進学、就職等の状況

#### 4 調査の実施時期

学校調査、学校通信教育調査、不就学学齢児童生徒調査及び学校施設調査は、平成 20 年 5 月 1 日現在

卒業後の状況調査は、平成 19 年度間の卒業生（高等学校、中等教育学校及び特別支援学校の高等部にあつては、平成 18 年度以前の卒業生で上級の学校に入学を志願した者を含む。）について、平成 20 年 5 月 1 日現在

#### 5 調査系統



## Ⅱ 調査の結果

### 1 概要

#### (1)幼稚園

- ① 園数は、123 園で前年度と同数。
- ② 園児数は、5,665 人で前年度より 548 人減少。平成 9 年度以降 12 年連続して減少。

#### (2)小学校

- ① 学校数は、253 校で前年度より 5 校減少。
- ② 児童数は、39,645 人で前年度より 459 人減少。昭和 59 年度以降 25 年連続して減少で、過去最低。

#### (3)中学校

- ① 学校数は、108 校で前年度と同数。
- ② 生徒数は、21,238 人で前年度より 324 人減少。昭和 63 年度以降 21 年連続して減少で、過去最低。
- ③ 高等学校等への進学率〔通信制課程（本科）及び専修学校（高等課程）へ進学した者を除く〕は 97.6%（前年より 0.1 ポイント低下）となっている。
- ④ 県内就職率（就職進学者を含む）は 97.4%で、前年より 5.3 ポイント上昇。  
 （注）就職進学者とは、「高等学校等進学者」、「専修学校（高等課程）進学者」、「専修学校（一般課程）等入学者」、「公共職業能力開発施設等入学者」のうち就職している者をいう。

#### (4)高等学校

- ① 学校数は、51 校で前年度より 2 校減少。
- ② 生徒数は、20,922 人で前年度より 802 人減少。平成 3 年度以降 18 年連続して減少。
- ③ 大学等への進学率〔大学・短期大学の通信教育部及び専修学校（専門課程）へ進学した者を除く〕は 45.8%（前年より 0.3 ポイント上昇）で、過去最高。
- ④ 県内就職率（就職進学者を含む）は 62.2%で、前年より 2.6 ポイント上昇。  
 （注）就職進学者とは、「大学等進学者」、「専修学校（専門課程）進学者」、「専修学校（一般課程）等入学者」、「公共職業能力開発施設等入学者」のうち就職している者をいう。

#### (5)特別支援学校

- ① 学校数は、12 校で前年度と同数。
- ② 在学者数は、804 人で前年度より 34 人増加。

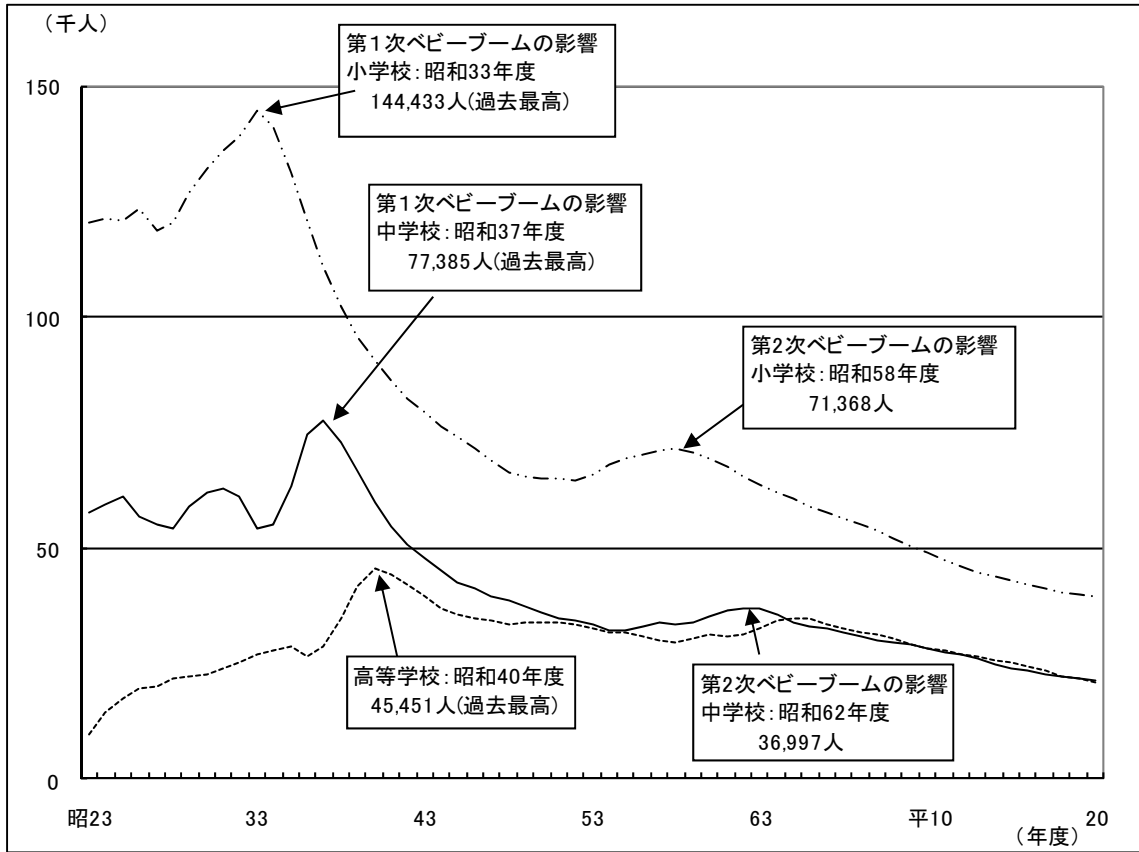
#### (6)専修学校・各種学校

- ① 専修学校の学校数は、19 校で前年度と同数。各種学校の学校数は、9 校で前年度と同数。
- ② 専修学校の生徒数は、2,300 人で前年度より 142 人減少。各種学校の生徒数は、462 人で前年度より 34 人減少。

表 1 学校数、在学者数、教員数

区分	学校数(校)			在学者数(人)			教員数(本務者)(人)		
	平成20年度	平成19年度	増減数	平成20年度	平成19年度	増減数	平成20年度	平成19年度	増減数
<b>計</b>	<b>575</b>	<b>582</b>	<b>△ 7</b>	<b>91,036</b>	<b>93,311</b>	<b>△ 2,275</b>	<b>8,882</b>	<b>8,987</b>	<b>△ 105</b>
幼稚園	123	123	0	5,665	6,213	△ 548	576	596	△ 20
小学校	253	258	△ 5	39,645	40,104	△ 459	3,469	3,516	△ 47
中学校	108	108	0	21,238	21,562	△ 324	1,961	1,959	2
高等学校	51	53	△ 2	20,922	21,724	△ 802	1,866	1,925	△ 59
特別支援学校	12	12	0	804	770	34	746	724	22
専修学校	19	19	0	2,300	2,442	△ 142	195	202	△ 7
各種学校	9	9	0	462	496	△ 34	69	65	4

図1 児童・生徒数の推移



\*第1次ベビーブームはS22年からS25年まで、第2次ベビーブームはS46年からS49年まで

表2 児童・生徒数の推移

年度	小学校	中学校	高等学校	年度	小学校	中学校	高等学校
昭和23	120,204	57,672	9,609	53	65,820	33,297	32,503
24	121,080	59,110	14,268	54	68,016	31,997	31,738
25	120,882	60,969	17,332	55	69,267	31,975	31,615
26	123,131	56,489	19,339	56	70,335	32,775	30,971
27	118,362	54,902	20,114	57	70,967	33,940	29,805
28	120,404	54,045	21,874	<b>58</b>	<b>71,368</b>	33,515	29,682
29	126,814	58,811	22,174	59	70,600	33,883	30,298
30	131,803	61,759	22,657	60	69,528	34,857	31,252
31	135,774	62,802	23,673	61	67,654	36,452	30,755
32	138,938	60,999	25,224	<b>62</b>	65,500	<b>36,997</b>	31,289
<b>33</b>	<b>144,433</b>	54,035	26,835	63	63,610	36,574	32,476
34	140,945	55,018	27,659	平成元	61,942	35,276	34,013
35	130,897	63,109	28,481	2	60,713	33,961	34,664
36	120,899	74,411	26,654	3	59,187	33,068	34,467
<b>37</b>	110,882	<b>77,385</b>	28,569	4	57,715	32,386	33,352
38	102,338	72,570	34,591	5	56,505	31,534	32,350
39	95,611	66,696	41,662	6	55,219	30,653	31,570
<b>40</b>	90,541	59,855	<b>45,451</b>	7	53,850	29,753	31,056
41	86,072	54,616	44,344	8	52,078	29,480	30,152
42	82,514	50,721	42,037	9	50,494	28,849	29,236
43	79,412	47,793	39,216	10	48,981	28,262	28,096
44	76,301	44,969	36,899	11	47,276	27,363	27,638
45	74,038	42,406	35,347	12	46,023	26,696	26,968
46	71,668	40,918	34,584	13	44,994	25,793	26,411
47	68,921	39,547	34,032	14	43,942	24,848	25,554
48	66,345	38,591	33,539	15	43,064	23,865	24,945
49	65,655	37,184	33,778	16	42,134	23,191	24,216
50	65,262	35,767	33,844	17	41,500	22,439	23,276
51	65,032	34,747	33,939	18	40,672	22,018	22,343
52	64,567	34,239	33,432	19	40,104	21,562	21,724
				<b>20</b>	<b>39,645</b>	<b>21,238</b>	<b>20,922</b>

## 2 学校調査

### (1) 幼稚園

#### ① 園数 (表 3)

幼稚園数は123園(国立1園、公立105園、私立17園)で、前年度と同数となっている。

表3 幼稚園の設置者別園数

区分	(園)			
	計	国立	公立	私立
平成10年度	129	1	110	18
15	126	1	108	17
16	125	1	107	17
17	123	1	105	17
18	123	1	105	17
19	123	1	105	17
20	123	1	105	17

#### ② 学級数 (表 4)

学級数は336学級で、前年度より28学級減少している。

#### ③ 園児数 (表 4)

園児数は5,665人(男子2,826人、女子2,839人)で、前年度より548人減少している。

(ア) 園児数を年齢別にみると、3歳児1,382人(全園児数の24.4%)、4歳児2,052人(同36.2%)、5歳児2,231人(同39.4%)となっている。

(イ) 1学級当たりの園児数は16.9人で、前年度より0.2人減少している。

(ウ) 本務教員1人当たりの園児数は9.8人で、前年度より0.6人減少している。

表4 幼稚園の学級数及び年齢別園児数

区分	学級数	園 児 数				
		計	男	女	3歳	比率(%)
平成10年度	362	7,751	3,878	3,873	812	10.5
15	383	6,965	3,448	3,517	1,178	16.9
16	370	6,789	3,405	3,384	1,289	19.0
17	377	6,747	3,391	3,356	1,484	22.0
18	374	6,595	3,348	3,247	1,478	22.4
19	364	6,213	3,104	3,109	1,477	23.8
20	336	5,665	2,826	2,839	1,382	24.4

つづき

区分	園 児 数				(学級)(人)	
	4歳	比率(%)	5歳	比率(%)	1学級当たり の園児数	本務教員 1人当たりの 園児数
平成10年度	3,393	43.8	3,546	45.7	21.4	13.8
15	2,723	39.1	3,064	44.0	18.2	11.6
16	2,620	38.6	2,880	42.4	18.3	11.4
17	2,543	37.7	2,720	40.3	17.9	11.2
18	2,449	37.1	2,668	40.5	17.6	10.7
19	2,195	35.3	2,541	40.9	17.1	10.4
20	2,052	36.2	2,231	39.4	16.9	9.8



④ 修了者数及び就園率（表 5）

平成 20 年 3 月の幼稚園修了者数は 2,570 人で、前年度より 148 人減少している。  
本年度小学校第 1 学年児童数 (6,558 人) に対する幼稚園修了者数の比率 (就園率) は 39.2% で、全国平均 (56.7%) より 17.5 ポイント少なく、前年度より 2.1 ポイント低下している。

(注) 小学校第 1 学年児童数は、各年 5 月 1 日在籍者、幼稚園修了者数は、各年 3 月修了者

表5 幼稚園の修了者数及び就園率

区 分	幼稚園 修了者数	小学校第1学年 児童数	就園率(%)	
			島根県	全国
平成10年度	3,874	7,602	51.0	62.3
15	3,088	6,859	45.0	59.3
16	3,074	6,674	46.1	58.9
17	2,902	6,588	44.0	58.4
18	2,761	6,497	42.5	57.7
19	2,718	6,574	41.3	57.7
20	2,570	6,558	39.2	56.7

⑤ 教職員数（表 6）

教員数 (本務者) は 576 人 (男子 55 人、女子 521 人) で、前年度より 20 人減少している。

本務教員のうち、女子教員の占める比率は 90.5% で、前年度より 0.1 ポイント上昇している。

職員数 (本務者) は 30 人で、前年度より 1 人減少している。

表6 幼稚園の教職員数

区 分	教員数		本務教員に占める 女子教員の比率 (%)	職員数 (本務者)
	(本務者)	うち女子教員		
平成10年度	561	516	92.0	42
15	602	554	92.0	33
16	598	547	91.5	35
17	603	545	90.4	31
18	617	564	91.4	30
19	596	539	90.4	31
20	576	521	90.5	30

## (2) 小学校

### ① 学校数 (表 7)

学校数は 253 校 (本校 246 校、分校 7 校) で、前年度より 5 校減少している。

(ア) 国立の学校数は 1 校で、前年度と同数となっている。

(イ) 公立の学校数は 252 校で、前年度より 5 校減少している。

表7 小学校の設置者別学校数

区分	計	国立	公立		私立
			うち分校		
平成10年度	298	1	297	9	-
15	286	1	285	7	-
16	274	1	273	7	-
17	270	1	269	7	-
18	263	1	262	7	-
19	258	1	257	7	-
20	253	1	252	7	-

### ② 学級数 (表 8)

学級数は 2,141 学級で、前年度より 30 学級減少している。

(ア) 「単式学級」数は 1,635 学級で、前年度より 13 学級減少している。

(注) 「単式学級」とは、同学年の児童生徒で編制されている学級をいう。以下同じ。

(イ) 「複式学級」数は 181 学級で、前年度より 17 学級減少している。

(注) 「複式学級」とは、2 以上の学年の児童生徒で編制されている学級をいう。以下同じ。

(ウ) 「特別支援学級」数は 325 学級で、前年度と同数となっている。

(注) 「特別支援学級」とは、学校教育法第 81 条第 2 項各号に該当する児童生徒で編制されている学級をいう。学級の種類は、「知的障害」、「肢体不自由」、「病弱・身体虚弱」、「弱視」、「難聴」、「言語障害」及び「情緒障害」の 7 種類である。以下同じ。

表8 小学校の編制方式別学級数

区分	計	(学級)		
		単式学級	複式学級	特別支援学級
平成10年度	2,330	1,895	216	219
15	2,253	1,755	223	275
16	2,215	1,718	214	283
17	2,218	1,709	207	302
18	2,184	1,663	211	310
19	2,171	1,648	198	325
20	2,141	1,635	181	325

③ 児童数（表 9）

児童数は 39,645 人（男子 20,300 人、女子 19,345 人）で、前年度より 459 人減少している。

また、10 年前の平成 10 年度と比較すると、9,336 人（19.1%）減少している。

（ア）第 1 学年の児童数は 6,558 人で、前年度より 16 人減少している。

（イ）1 学級当たりの児童数は 18.5 人で、前年度と同じである。

（ウ）本務教員 1 人当たりの児童数は 11.4 人で、前年度と同じである。

表9 小学校の学年別児童数

区分	計			第1学年	第2学年	第3学年
		男	女			
平成10年度	48,981	25,025	23,956	7,602	7,678	7,943
15	43,064	22,039	21,026	6,859	6,932	7,155
16	42,134	21,521	20,613	6,674	6,853	6,917
17	41,500	21,199	20,301	6,588	6,667	6,867
18	40,672	20,744	19,928	6,497	6,582	6,673
19	40,104	20,536	19,568	6,574	6,511	6,596
20	<b>39,645</b>	<b>20,300</b>	<b>19,345</b>	<b>6,558</b>	<b>6,544</b>	<b>6,516</b>

つづき

(人)

区分	第4学年	第5学年	第6学年	1学級当たりの児童数	本務教員一人当たりの児童数
平成10年度	8,218	8,645	8,895	21.0	13.1
15	7,319	7,222	7,577	19.1	11.6
16	7,153	7,323	7,214	19.0	11.6
17	6,919	7,153	7,306	18.7	11.5
18	6,864	6,911	7,145	18.6	11.5
19	6,663	6,843	6,917	18.5	11.4
20	<b>6,566</b>	<b>6,631</b>	<b>6,830</b>	<b>18.5</b>	<b>11.4</b>

④ 長期欠席者数（表 10）

平成 19 年度間に通算 30 日以上欠席した者は、277 人で、平成 18 年度間より 22 人減少している。

内訳で見ると、「病気」による者が 38 人で、前年度間より 7 人増加し、また「不登校」による者が 192 人で、前年度間より 69 人減少している。

なお、全児童数に占める「不登校」の比率は、0.48%（209 人に 1 人）で、前年度の 0.64%（156 人に 1 人）より 0.16 ポイント減少している。

表10 長期欠席者数

(人)

区分	平成19年度間	平成18年度間	増減数	増減率(%)
計	277	299	△ 22	△ 7.4
病 気	38	31	7	22.6
不登校	192	261	△ 69	△ 26.4
経済的理由	0	0	0	—
その他	47	7	40	571.4

⑤ 教職員数（表 11）

教員数（本務者）は 3,469 人（男子 1,370 人、女子 2,099 人）で、前年度より 47 人減少している。

本務教員のうち、女子教員の占める比率は 60.5% で、前年度と同率となっている。

職員数（本務者）は 524 人で、前年度より 24 人減少している。

表11 小学校の教職員数

区分	教員数(本務者)			本務教員に占める女子教員の比率(%)	職員数 (本務者)
	計	男	女		
平成10年度	3,743	1,486	2,257	60.3	697
15	3,710	1,469	2,241	60.4	664
16	3,646	1,448	2,198	60.3	624
17	3,609	1,431	2,178	60.3	604
18	3,549	1,408	2,141	60.3	560
19	3,516	1,389	2,127	60.5	548
20	<b>3,469</b>	<b>1,370</b>	<b>2,099</b>	<b>60.5</b>	<b>524</b>

### (3) 中学校

#### ① 学校数 (表 12)

学校数は 108 校 (本校 106 校、分校 2 校) で、前年度と同数となっている。

(ア) 国立の学校数は 1 校で、前年度と同数となっている。

(イ) 公立の学校数は 104 校で、前年度と同数となっている。

(ウ) 私立の学校数は 3 校で、前年度と同数となっている。

表12 中学校の設置者別学校数

区分	計	国立	公立		私立
			うち分校		
平成10年度	119	1	115	2	3
15	113	1	109	2	3
16	111	1	107	2	3
17	111	1	107	2	3
18	111	1	107	2	3
19	108	1	104	2	3
20	108	1	104	2	3

#### ② 学級数 (表 13)

学級数は 847 学級で、前年度より 8 学級増加している。

(ア) 「単式学級」数は 692 学級で、前年度より 7 学級減少している。

(イ) 「複式学級」はない。

(ウ) 「特別支援学級」数は 155 学級で、前年度より 15 学級増加している。

表13 中学校の編制方式別学級数

区分	計	(学級)		
		単式学級	複式学級	特別支援学級
平成10年度	965	874	-	91
15	888	768	-	120
16	873	747	-	126
17	859	729	-	130
18	853	721	-	132
19	839	699	-	140
20	847	692	-	155

③ 生徒数（表 14）

生徒数は 21,238 人（男子 10,753 人、女子 10,485 人）で、前年度より 324 人減少している。

また、10 年前の平成 10 年度と比較すると、7,024 人（24.9%）減少している。

（ア）第 1 学年の生徒数は 6,858 人で、前年度より 241 人減少している。

（イ）1 学級当たりの生徒数は 25.1 人で、前年度より 0.6 人減少している。

（ウ）本務教員 1 人当たりの生徒数は 10.8 人で、前年度より 0.2 人減少している。

表 14 中学校の学年別生徒数

区分	計			第1学年	第2学年	第3学年
		男	女			
平成10年度	28,262	14,389	13,873	9,181	9,301	9,780
15	23,865	12,167	11,698	7,677	7,943	8,245
16	23,191	11,856	11,335	7,571	7,685	7,935
17	22,439	11,457	10,982	7,198	7,558	7,683
18	22,018	11,195	10,823	7,272	7,189	7,557
19	21,562	10,897	10,665	7,099	7,290	7,173
20	21,238	10,753	10,485	6,858	7,101	7,279

つづき (人)

区分	1学級当たりの 生徒数	本務教員1人 当たりの生徒数
平成10年度	29.3	13.0
15	26.9	11.6
16	26.6	11.4
17	26.1	11.2
18	25.8	11.1
19	25.7	11.0
20	25.1	10.8

④ 長期欠席者数（表 15）

平成 19 年度間に通算 30 日以上欠席したものは、803 人で、平成 18 年度間より 6 人減少している。内訳でみると、「病気」による者が 63 人で、前年度間より 29 人増加し、また「不登校」による者が 701 人で、前年度間より 60 人減少している。

なお、全生徒数に占める「不登校」の比率は、3.25%（31 人に 1 人）で、前年度の 3.46%（29 人に 1 人）より、0.21 ポイント減少している。

表 15 長期欠席者数

区分	(人)			
	平成19年度間	平成18年度間	増減数	増減率(%)
計	803	809	△ 6	△ 0.7
病 気	63	34	29	85.3
不登校	701	761	△ 60	△ 7.9
経済的理由	1	0	1	—
その他	38	14	24	171.4

⑤ 教職員数（表 16）

教員数（本務者）は 1,961 人（男子 1,144 人、女子 817 人）で、前年度より 2 人増加している。

本務教員のうち、女子教員の占める比率は 41.7%で、前年度より 0.7 ポイント上昇している。  
職員数（本務者）は 236 人で、前年度より 5 人増加している。

表16 中学校の教職員数

区 分	教員数(本務者)			本務教員に占める 女子教員の比率(%)	職員数 (本務者)
	計				
		男	女		
平成10年度	2,177	1,322	855	39.3	283
15	2,063	1,226	837	40.6	247
16	2,036	1,220	816	40.1	247
17	1,997	1,180	817	40.9	242
18	1,991	1,180	811	40.7	245
19	1,959	1,155	804	41.0	231
20	1,961	1,144	817	41.7	236

#### (4) 高等学校（全日制課程・定時制課程）

##### ① 学校数（表 17）

学校数は 51 校（本校 47 校、分校 4 校）で、前年度より 2 校減少している。

(ア) 公立の学校数は 41 校で、前年度より 2 校（益田工業高校、益田産業高校）減少している。

(イ) 私立の学校数は 10 校で、前年度と同数となっている。

表 17 高等学校の設置者別学校数

区分	計	公立		私立
			うち分校	
平成10年度	51	41	4	10
15	51	41	4	10
16	51	41	4	10
17	51	41	4	10
18	52	42	4	10
19	53	43	4	10
20	51	41	4	10

##### ② 生徒数（表 18）

生徒数は 20,922 人（男子 10,662 人、女子 10,260 人）で、前年度より 802 人減少している。

また、生徒数のうち本科の生徒数は 20,893 人、専攻科の生徒数は 29 人となっている。

(ア) 全日制課程（本科）の生徒数は 20,480 人で、前年度より 802 人減少している。

(イ) 定時制課程（本科）の生徒数は 413 人で、前年度より 3 人減少している。

(ウ) 本科の生徒数 20,893 人を学科別にみると、普通科（12,844 人）が最も多く、本科の生徒数のうち 61.5%を占めており、次いで商業科（2,266 人）10.8%、工業科（1,879 人）9.0%等となっている。

(エ) 本務教員 1 人当たりの生徒数は 11.2 人で、前年度より 0.1 人減少している。

表 18 高等学校の生徒数

区分	計					うち 本科			本務教員 1人当たりの 生徒数
		男	女	全日制	定時制	計	全日制	定時制	
平成10年度	28,096	14,163	13,933	27,527	569	28,061	27,492	569	13.0
15	24,945	12,667	12,278	24,483	462	24,921	24,459	462	12.0
16	24,216	12,358	11,858	23,710	506	24,189	23,683	506	11.9
17	23,276	11,905	11,371	22,798	478	23,248	22,770	478	11.6
18	22,343	11,410	10,933	21,911	432	22,318	21,886	432	11.4
19	21,724	11,089	10,635	21,308	416	21,698	21,282	416	11.3
20	20,922	10,662	10,260	20,509	413	20,893	20,480	413	11.2



③ 入学者数（表 19）

本科の入学者数は 6,805 人（男子 3,407 人、女子 3,398 人）で、前年度より 480 人減少している。

（ア）全日制課程への入学者数は 6,680 人で、前年度より 483 人減少している。

（イ）定時制課程への入学者数は 125 人で、前年度より 3 人増加している。

表19 高等学校(本科)の入学者数

(人)

区 分	計	性別		制 度	
		男	女	全日制	定時制
平成10年度	9,397	4,882	4,515	9,228	169
15	8,277	4,240	4,037	8,151	126
16	7,949	4,049	3,900	7,799	150
17	7,582	3,850	3,732	7,455	127
18	7,371	3,807	3,564	7,256	115
19	7,285	3,719	3,566	7,163	122
20	6,805	3,407	3,398	6,680	125

④ 教職員数（表 20）

教員数（本務者）は 1,866 人（男子 1,348 人、女子 518 人）で、前年度より 59 人減少している。職員数（本務者）は 460 人で、前年度より 11 人減少している。

（ア）全日制課程の教員数（本務者）は 1,792 人で、前年度より 57 人減少している。

（イ）定時制課程の教員数（本務者）は 74 人で、前年度より 2 人減少している。

（ウ）本務教員のうち、女子教員の占める比率は 27.8%で、前年度より 0.5 ポイント上昇している。

表20 高等学校の教職員数

(人)

区分	計	教員数(本務者)			本務教員に占める女子教員の比率(%)	職員数(本務者)
		全日制	定時制	うち女子教員		
平成10年度	2,156	2,071	85	532	24.7	534
15	2,076	1,990	86	564	27.2	513
16	2,033	1,951	82	545	26.8	495
17	2,000	1,919	81	540	27.0	483
18	1,956	1,878	78	530	27.1	461
19	1,925	1,849	76	526	27.3	471
20	1,866	1,792	74	518	27.8	460

## (5) 高等学校（通信制課程）

### ① 学校数（表 21）

学校数は3校（いずれも全日制課程との併置校）で、前年度と同数となっている。

（ア）公立の学校数は1校、私立の学校数は2校で、前年度と同数となっている。なお、学科についてはいずれも普通科である。

（イ）高等学校の通信教育について協力する高等学校（協力校）は4校で、前年度と同数となっている。

### ② 生徒数（表 21）

生徒数は1,852人（男子1,069人、女子783人）で、前年度より79人減少している。

### ③ 教員数（表 21）

教員数（本務者）は39人で、前年度より1人減少している。

表21 高等学校（通信制課程）の学校数、生徒数及び教職員数

区分	学校数	協力校	学科数	生徒数			教員数(本務者)			職員数
				計	男	女	計	男	女	(本務者)
平成10年度	2	4	4	1,850	1,135	715	30	22	8	5
15	2	4	2	1,859	1,116	743	31	22	9	4
16	2	4	2	1,846	1,086	760	32	22	10	5
17	2	4	2	1,814	1,034	780	30	20	10	5
18	2	4	2	1,857	1,059	798	32	18	14	4
19	3	4	3	1,931	1,100	831	40	25	15	4
20	3	4	3	1,852	1,069	783	39	25	14	4

## (6) 特別支援学校

### ① 学校数（表 22）

学校数は、12校（いずれも公立）で、前年度と同数となっている。

### ② 在学者数（表 22）

在学者数は804人（男子494人、女子310人）で、前年度より34人増加している。

### ③ 教員数（表 22）

教員数（本務者）は746人（男子267人、女子479人）で、前年度より22人増加している。

表22 特別支援学校の学校数、在学者数及び教職員数

区分	学校数	在学者数			教員数(本務者)			職員数
		計	男	女	計	男	女	(本務者)
平成10年度	11	650	382	268	601	239	362	191
15	12	657	395	262	669	243	426	205
16	12	689	420	269	665	238	427	204
17	12	705	430	275	679	246	433	211
18	12	733	439	294	707	255	452	209
19	12	770	471	299	724	259	465	212
20	12	804	494	310	746	267	479	215

## (7) 専修学校

### ① 学校数 (表 23)

学校数は19校(公立2校、私立17校)で、前年度と同数となっている。

学校数のうち、高等課程を置く学校は4校、専門課程を置く学校は17校となっている。

表23 専修学校の設置者別学校数

区分	計	国立	公立	私立	(再掲)	
					高等課程を置く学校	専門課程を置く学校
					平成10年度	24
15	21	1	2	18	5	18
16	21	-	2	19	5	18
17	21	-	2	19	5	18
18	20	-	2	18	5	17
19	19	-	2	17	4	17
20	19	-	2	17	4	17

### ② 生徒数 (表 24、表 25)

生徒数は2,300人(男子1,050人、女子1,250人)で、前年度より142人減少している。

(ア) 高等課程の生徒数は160人で、前年度より5人増加している。

(イ) 専門課程の生徒数は2,138人で、前年度より147人減少している。

(ウ) 一般課程の生徒数は2人で、前年度と同数になっている。

(エ) 生徒数を分野別にみると、最も多いのが「医療関係」1,386人(全生徒数の60.3%)で、次いで「教育・社会福祉関係」283人(同12.3%)、「工業関係」245人(同10.7%)、「衛生関係」206人(同9.0%)等となっている。

### ③ 教員数 (表 24)

教員数(本務者)は195人(男子90人、女子105人)で、前年度より7人減少している。

表24 専修学校の課程別生徒数及び教職員数

区分	計	男	女				(人)	
				高等課程	専門課程	一般課程	教員数 (本務者)	職員数 (本務者)
平成10年度	1,773	642	1,131	159	1,612	2	142	46
15	2,360	914	1,446	152	2,206	2	180	86
16	2,496	1,030	1,466	186	2,308	2	204	84
17	2,479	1,047	1,432	186	2,291	2	196	88
18	2,444	1,109	1,335	149	2,293	2	194	97
19	2,442	1,165	1,277	155	2,285	2	202	99
20	2,300	1,050	1,250	160	2,138	2	195	90

表25 学科別学科数及び生徒数 (科)(人)

区 分	学科数		生徒数	
		前年度差		前年度差
<b>計</b>	<b>47</b>	<b>0</b>	<b>2,300</b>	<b>△ 142</b>
<b>工業関係</b>	<b>7</b>	<b>1</b>	<b>245</b>	<b>△ 28</b>
自動車整備	2	0	136	△ 21
情報処理	5	1	109	△ 7
<b>医療関係</b>	<b>16</b>	<b>0</b>	<b>1,386</b>	<b>△ 35</b>
看護	4	0	338	△ 1
准看護	1	0	65	5
歯科衛生	1	0	98	3
歯科技工	1	0	23	9
理学・作業療法	5	0	467	△ 22
その他	4	0	395	△ 29
<b>衛生関係</b>	<b>9</b>	<b>0</b>	<b>206</b>	<b>△ 8</b>
調理	1	0	44	0
美容	1	0	17	1
製菓・製パン	6	0	101	△ 11
	1	0	44	2
<b>教育・社会福祉関係</b>	<b>5</b>	<b>0</b>	<b>283</b>	<b>△ 87</b>
保育士養成	1	0	46	△ 16
介護福祉	3	0	125	△ 64
その他	1	0	112	△ 7
<b>商業実務関係</b>	<b>1</b>	<b>△ 1</b>	<b>109</b>	<b>11</b>
経営	1	△ 1	109	11
<b>服飾・家政関係</b>	<b>1</b>	<b>0</b>	<b>2</b>	<b>0</b>
家政	0	0	0	0
和洋裁	1	0	2	0
<b>文化・教養関係</b>	<b>8</b>	<b>0</b>	<b>69</b>	<b>5</b>
デザイン	7	1	17	△ 1
動物	1	△ 1	52	6

④ 入学者数 (表 26)

入学者数 (平成 20 年 4 月 1 日から 5 月 1 日までの 1 か月間の入学者数) は 860 人 (男子 357 人、女子 503 人) で、前年度より 91 人減少している。

(ア) 高等課程への入学者は 119 人で、前年度より 3 人減少している。

(イ) 専門課程への入学者は 741 人で、前年度より 88 人減少している。

(ウ) 一般課程への入学者はなかった。

表26 専修学校の入学者数

(人)

区 分	計	入学者数(春期)				
		男	女	高等課程	専門課程	一般課程
平成10年度	988	357	631	115	871	2
15	994	388	606	103	891	-
16	1,089	456	633	134	953	2
17	1,026	420	606	136	890	-
18	1,059	496	563	109	950	-
19	951	440	511	122	829	-
20	860	357	503	119	741	-

⑤ 卒業者数（表 27）

- 卒業者数（平成 19 年 4 月 1 日から平成 20 年 3 月 31 日までの 1 年間の卒業者数）は 874 人（男子 404 人、女子 470 人）で、前年度間より 70 人増加している。
- （ア）高等課程の卒業者数は 105 人で、前年度間より 3 人増加している。
- （イ）専門課程の卒業者数は 769 人で、前年度間より 67 人増加している。
- （ウ）一般課程の卒業者数はなかった。

表 27 専修学校の卒業者数

(人)

区 分	卒業者数					
	計	男	女	高等課程	専門課程	一般課程
平成9年度間	696	205	491	101	595	-
14	860	299	561	94	766	-
15	817	293	524	78	739	-
16	894	330	564	121	773	-
17	951	362	589	134	817	-
18	804	102	702	102	702	-
19	874	404	470	105	769	-

（8）各種学校

① 学校数（表 28）

学校数は 9 校（いずれも私立）で前年度と同数となっている。

② 生徒数（表 28）

生徒数は 462 人（男子 231 人、女子 231 人）で、前年度より 34 人減少している。

課程別にみると、最も多いのは自動車操縦 243 人（52.6%）で、次いで准看護 99 人（21.4%）等となっている。

③ 入学者数（表 29）

入学者数（平成 20 年 4 月 1 日から 5 月 1 日までの 1 か月間の入学者数）は 314 人（男子 177 人、女子 137 人）で、前年度より 37 人減少している。

④ 卒業者数（表 29）

卒業者数（平成 19 年 4 月 1 日から平成 20 年 3 月 31 日までの 1 年間の卒業者数）は 2,607 人（男子 1,467 人、女子 1,140 人）であり、前年度より 170 人増加している。

⑤ 教員数（表 28）

教員数（本務者）は 69 人（男子 52 人、女子 17 人）で、前年度より 4 人増加している。

表28 各種学校の設置者別学校数、生徒数及び教職員数

(校)(人)

区 分	学校数 (私立)	生徒数			教員数 (本務者)	職員数 (本務者)
		計	男	女		
平成10年度	13	824	419	405	92	41
15	9	643	310	333	70	26
16	9	535	255	280	73	38
17	9	455	214	241	73	34
18	9	511	222	289	71	36
19	9	496	252	244	65	35
20	9	462	231	231	69	39

表29 各種学校の入学者数及び卒業生数

(人)

区 分	入学者数(当該年度)			卒業生数(前年度間)		
	計	男	女	計	男	女
平成10年度	400	201	199	3,175	1,844	1,331
15	310	146	164	2,742	1,494	1,248
16	262	117	145	2,606	1,525	1,081
17	257	107	150	2,487	1,441	1,046
18	275	111	164	2,353	1,363	990
19	351	203	148	2,437	1,463	974
20	314	177	137	2,607	1,467	1,140

### 3 卒業後の状況調査

#### (1) 中学校卒業生

##### ① 卒業生数 (表 30)

平成 20 年 3 月の卒業生は 7,165 人 (男子 3,630 人、女子 3,535 人) で、前年より 398 人減少している。

##### ② 卒業生の進路 (表 30、図 2)

卒業生を進路別にみると、「高等学校等進学者 (就職進学者を含む)」7,074 人、「専修学校 (高等課程) 進学者」5 人、「専修学校 (一般課程) 等入学者」5 人、「公共職業能力開発施設等入学者」10 人、「就職者」30 人、「左記以外の者」41 人、「死亡・不詳の者」0 人となっている。

表 30 進路別卒業生数 (中学校)

区分	卒業生数	(人) (%)						
		A 高等学校等進学者	うち通信課程を除く	B 専修学校 (高等課程) 進学者	C 専修学校 (一般課程) 等入学者	D 公共職業能力開発施設等入学者	E 就職者 (左記 A~D を除く)	F 左記以外の者
平成10年度	9,736	9,440	9,397	30	84	113	69	-
15	8,654	8,444	8,376	20	12	21	85	-
16	8,239	8,072	7,998	7	9	9	48	1
17	7,936	7,775	7,708	9	5	15	72	-
18	7,677	7,537	7,467	7	7	13	52	-
19	7,563	7,449	7,390	1	2	8	37	-
20	7,165	7,074	6,993	5	5	10	30	41

区分	(人) (%)				
	上記 ABCD のうち就職している者	高等学校等進学率	うち通信課程を除く	専修学校等進学率	就職率 (就職進学者を含む)
平成10年度	48	97.0	96.5	0.3	1.7
15	3	97.6	96.8	0.2	1.0
16	2	98.0	97.1	0.1	0.6
17	6	98.0	97.1	0.1	1.0
18	4	98.2	97.3	0.1	0.7
19	1	98.5	97.7	0.0	0.5
20	9	98.7	97.6	0.1	0.5

(注) 「高等学校等進学者」とは、高等学校・中等教育学校後期課程・特別支援学校高等部の本科、別科及び高等専門学校へ進んだ者である。

##### ③ 進学状況 (表 30、図 2、表 31)

高等学校等進学者 (就職進学者を含む) は 7,074 人 (男子 3,582 人、女子 3,492 人) で、前年より 375 人減少している。

高等学校等進学率 (通信課程含む) は 98.7 % (男子 98.7%、女子 98.8%) で前年より 0.2 ポイント上昇している。進学先別にみると、高等学校本科全日制が 6,599 人と最も多く、次いで高等専門学校 197 人、高等学校本科定時制 103 人となっている。

また、専修学校 (高等課程) 進学者は 5 人 (女子 5 人) となっている。

図 2 中学校の卒業生数、進学率の推移

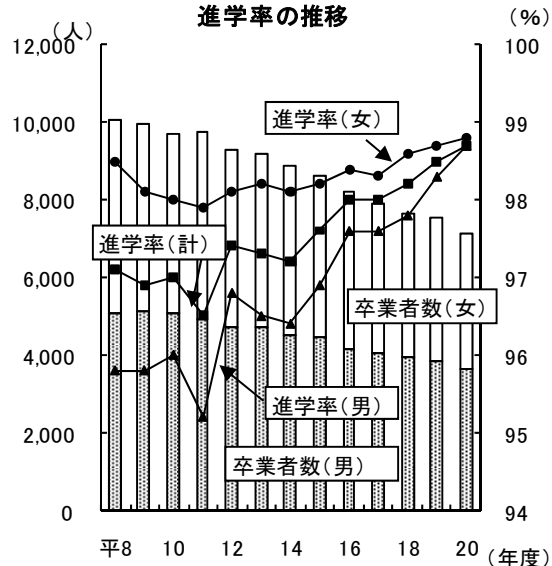


表31 高等学校等進学者数

(人)

区 分	計	高 等 学 校					高等専 門学校	特別支援学校		
		計	本 科			別 科		高 等 部		
			全日制	定時制	通信制			計	本 科	別 科
計	7,074	6,783	6,599	103	81	-	197	94	94	-
男	3,582	3,363	3,281	38	44	-	163	56	56	-
女	3,492	3,420	3,318	65	37	-	34	38	38	-

## ④ 就職状況（表 30、表 32）

就職者総数は、就職進学者 9 人を含めて 39 人（男子 22 人、女子 17 人）で、前年より 1 人増加している。

就職率は 0.5%（男子 0.6%、女子 0.5%）で、前年と同率となっている。

次に、就職先を県内県外別にみると、県内 38 人（97.4%）で、県内就職率が前年より 5.3 ポイント上昇している。

また、産業別にみると、第 1 次産業 2 人（5.1%）、第 2 次産業 17 人（43.6%）、第 3 次産業 18 人（46.2%）となっている。

表32 産業別就職者数

(人)

区 分	計	県内県外別		産 業 別			
		県内	県外	第1次産業	第2次産業	第3次産業	左記以外のもの
平成 10 年度	161	142	19	5	103	50	3
15	88	83	5	2	41	41	4
16	50	50	-	4	16	28	2
17	78	75	3	5	26	43	4
18	56	48	8	2	17	33	4
19	38	35	3	3	16	19	-
20(計)	39	38	1	2	17	18	2
(男)	22	22	-	2	11	7	2
(女)	17	16	1	-	6	11	-

第1次産業……農業・林業、漁業

第2次産業……鉱業・採石業・砂利採取業、建設業、製造業

第3次産業……電気・ガス・熱供給・水道業、情報通信業、運輸業・郵便業、卸売業・小売業、金融業・保険業、不動産業・物品賃貸業、学術研究・専門・技術サービス業、宿泊業・飲食サービス業、生活関連サービス業・娯楽業、教育・学習支援業、医療・福祉、複合サービス事業、サービス業、公務

## (2) 高等学校（全日制課程・定時制課程）卒業生

## ① 卒業生数（表 33）

平成 20 年 3 月の高等学校（全日制課程・定時制課程）卒業生数は 7,024 人（男子 3,543 人、女子 3,481 人）で、前年より 347 人減少している。

## ② 卒業生の進路（表 33）

卒業生を進路別にみると、「大学等進学者」3,221 人、「専修学校（専門課程）進学者」1,420 人、「専修学校（一般課程）等入学者」227 人、「公共職業能力開発施設等入学者」90 人、「就職者」1,724 人、「一時的な仕事に就いた者」27 人、「左記以外の者」315 人、「死亡・不詳の者」0 人となっている。



表33 進路別卒業生数(高等学校)

区分	卒業生数	(人)(%)								
		A 大学等進学者	うち通信教育部を除く	B 専修学校(専門課程)進学者	C 専修学校(一般課程)等入学者	D 公共職業能力開発施設等入学者	E 就職者(左記A～Dを除く)	F 一時的な仕事に就いた者	G 左記以外の者	H 死亡・不詳の者
平成10年度	9,758	3,944	3,940	1,875	516	2,868	…	547	8	
15	8,240	3,427	3,426	1,928	325	124	1,864	…	566	
16	8,122	3,381	3,372	1,917	372	122	1,802	50	476	
17	7,949	3,430	3,428	1,818	343	119	1,763	38	435	
18	7,701	3,394	3,394	1,791	245	98	1,770	69	334	
19	7,371	3,355	3,355	1,639	260	74	1,709	53	281	
20	7,024	3,221	3,220	1,420	227	90	1,724	27	315	

区分	(人)(%)				
	上記ABC Dのうち就職している者	大学等進学率	うち通信教育部を除く	専修学校(専門課程)進学率	就職率
平成10年度	44	40.4	40.4	19.2	29.8
15	16	41.6	41.6	23.4	22.8
16	5	41.6	41.5	23.6	22.2
17	13	43.2	43.1	22.9	22.3
18	6	44.1	44.1	23.3	23.1
19	1	45.5	45.5	22.2	23.2
20	2	45.9	45.8	20.2	24.6

- (注)1 「大学等進学者」とは、大学の学部・通信教育部・別科、短期大学の本科・通信教育部・別科、高等学校等の専攻科への進学者である。  
 2 「専修学校(一般課程)等入学者」とは、専修学校(一般課程)及び各種学校へ入学した者である。  
 3 「一時的な仕事に就いた者」とは、臨時的な収入を目的とする仕事(アルバイト、パート等)に就いた者である。

③ 進路状況(表33、図3)

(ア) 大学等進学者

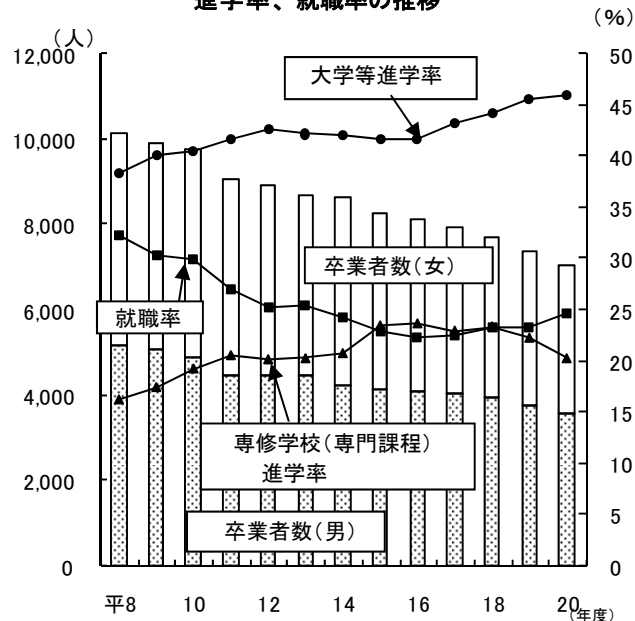
大学等進学者数(通信課程含む)は3,221人(男子1,552人、女子1,669人)で、前年より134人減少している。

大学等進学率(全卒業生数のうち大学等進学者の占める比率)は45.9%(男子43.8%、女子47.9%)で、前年度より0.4ポイント上昇している。

(イ) 専修学校(専門課程)進学者

専修学校(専門課程)進学者数は1,420人(男子557人、女子863人)で、前年より219人減少している。

図3 高等学校の卒業生数、進学率、就職率の推移



④ 就職状況（表 33、表 34、表 35、表 36、表 37、図 4）

(ア) 就職者総数は、就職進学者 2 人を含めて 1,726 人（男子 1,030 人、女子 696 人）で、前年より 16 人増加している。就職率は 24.6%（男子 29.1%、女子 20.0%）で、前年より 1.4 ポイント上昇している。

また、就職者総数を 10 年前の平成 10 年度と比較すると、1,186 人（40.7%）減少している。

(イ) 県内県外別にみると、県内就職者 1,073 人（男子 596 人、女子 477 人）、県外就職者 653 人（男子 434 人、女子 219 人）で、前年より県内は 53 人増加し、県外は 37 人減少している。県内就職率は 62.2%（男子 57.9%、女子 68.5%）で、前年より 2.6 ポイント上昇している。

(ウ) 県内就職率を地域別にみると、出雲地域が 75.2%、石見地域が 38.9%、隠岐地域が 62.8% となっている。

表 34 地域別県内県外別就職者数

区 分	(人)(%)															
	県 計				出 雲 地 域				石 見 地 域				隠 岐 地 域			
	就 職 者 数			県 内	就 職 者 数			県 内	就 職 者 数			県 内	就 職 者 数			県 内
	計	県内	県外	就職率	計	県内	県外	就職率	計	県内	県外	就職率	計	県内	県外	就職率
平成10年度	2,912	1,640	1,272	56.3	1,760	1,195	565	67.9	1,071	406	665	37.9	81	39	42	48.1
15	1,880	1,328	552	70.6	1,140	928	212	81.4	675	354	321	52.4	65	46	19	70.8
16	1,807	1,257	550	69.6	1,056	879	177	83.2	692	347	345	50.1	59	31	28	52.5
17	1,776	1,156	620	65.1	1,055	835	220	79.1	667	294	373	44.1	54	27	27	50.0
18	1,776	1,158	618	65.2	1,110	863	247	77.7	616	267	349	43.3	50	28	22	56.0
19	1,710	1,020	690	59.6	1,051	775	276	73.7	598	223	375	37.3	61	22	39	36.1
<b>20(計)</b>	<b>1,726</b>	<b>1,073</b>	<b>653</b>	<b>62.2</b>	<b>1,079</b>	<b>811</b>	<b>268</b>	<b>75.2</b>	<b>604</b>	<b>235</b>	<b>369</b>	<b>38.9</b>	<b>43</b>	<b>27</b>	<b>16</b>	<b>62.8</b>
(男)	1,030	596	434	57.9	637	457	180	71.7	371	127	244	34.2	22	12	10	54.5
(女)	696	477	219	68.5	442	354	88	80.1	233	108	125	46.4	21	15	6	71.4

\*地域別の内訳は、次のとおりです。

出雲地域：松江市、出雲市、安来市、雲南市、東出雲町、奥出雲町、飯南町、斐川町

石見地域：浜田市、益田市、大田市、江津市、川本町、美郷町、邑南町、津和野町、吉賀町

隠岐地域：海士町、西ノ島町、知夫村、隠岐の島町

(エ) 県外就職者を都道府県別にみると、広島県（262 人）、大阪府（158 人）、東京都（39 人）、愛知県（34 人）、鳥取県（30 人）等となっている。

表 35 県外就職者数

区 分	就 職 者 数			(人)										
	計	県内	県外	広島県	大阪府	東京都	鳥取県	愛知県	山口県	京都府	兵庫県	岡山県	その他	
平成10年度	2,912	1,640	1,272	385	357	103	75	44	32	51	72	23	130	
15	1,880	1,328	552	191	125	50	31	22	27	25	26	13	42	
16	1,807	1,257	550	181	126	38	43	23	24	21	21	18	55	
17	1,776	1,156	620	228	152	43	45	20	28	25	22	18	39	
18	1,776	1,158	618	222	139	49	39	34	24	19	19	18	55	
19	1,710	1,020	690	250	161	38	55	38	20	15	27	20	66	
<b>20</b>	<b>1,726</b>	<b>1,073</b>	<b>653</b>	<b>262</b>	<b>158</b>	<b>39</b>	<b>30</b>	<b>34</b>	<b>19</b>	<b>10</b>	<b>19</b>	<b>8</b>	<b>74</b>	

(オ) 産業部門別にみると第1次産業 23人 (1.3%)、第2次産業 908人 (52.6%)、第3次産業 772人 (44.8%)、その他のもの 23人 (1.3%) となっている。

産業別にみると、製造業 785人 (45.5%)、卸売業・小売業 240人 (13.9%)、建設業 121人 (7.0%)、宿泊業・飲食サービス業 113人 (6.5%) 等となっている。

図4 高等学校卒業者の産業部門別及び産業別就職者数の比率

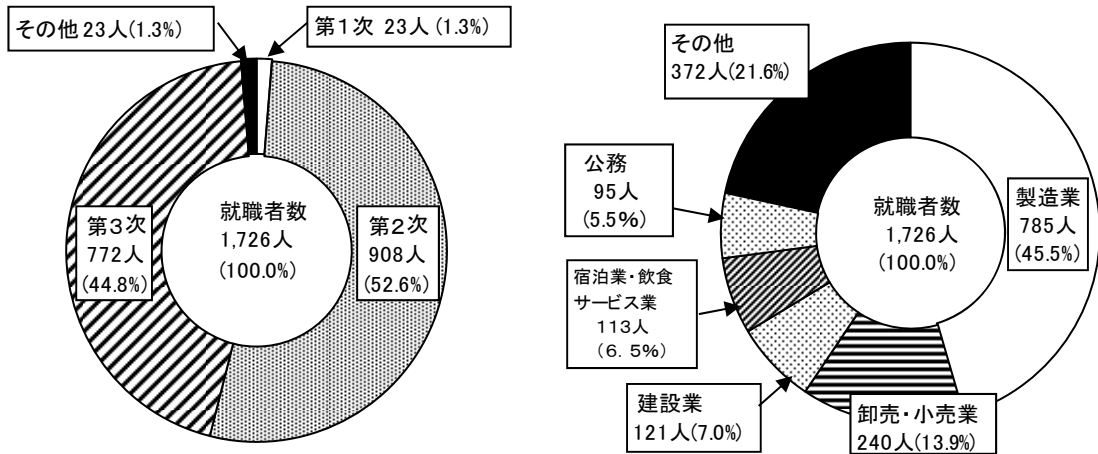


表36-1 産業別就職者数

(人)

区分	計	第1次産業			第2次産業			第3次産業							左記以外のもの
		農業	林業	漁業	鉱業	建設業	製造業	電気・ガス・熱供給・水道業	運輸業	卸売・小売業	金融・保険業	不動産業	サービス業	公務(他に分類されないもの)	
平成10年度	2,912	7	-	8	1	360	972	46	93	617	37	2	542	135	92

表36-2 産業別就職者数

(人)

区分	計	第1次産業			第2次産業			
		農業	林業	漁業	鉱業	建設業	製造業	
平成15年度	1,880	6	4	14	11	236	478	
16	1,807	15	7	14	2	217	545	
17	1,776	13	3	18	1	175	634	
18	1,776	11	1	4	1	172	692	
19	1,710	5	2	6	3	137	788	

(注) 日本標準産業分類の改訂があり、表36-1は平成14年3月改訂前、表36-2は平成14年3月改訂後、表36-3は平成19年11月改訂後で産業分類の接続を示している。

つづき

(人)

区分	第3次産業												左記以外のもの
	電気・ガス・熱供給・水道業	情報通信業	運輸業	卸売・小売業	金融・保険業	不動産業	飲食店・宿泊業	医療・福祉	教育・学習支援業	複合サービス業	サービス業	公務(他に分類されないもの)	
平成15年度	31	13	50	361	15	2	108	71	3	42	315	104	16
16	28	4	49	286	24	2	165	73	-	63	209	81	23
17	27	7	55	248	12	7	141	88	5	46	178	90	28
18	25	18	46	233	18	-	116	56	2	98	172	82	29
19	28	10	36	205	20	-	125	45	5	32	143	102	18

表36-3 産業別就職者数

(人)

区 分	計	第1次産業		第2次産業			第3次産業				
		農業、林業	漁業	鉱業、採石業、砂利採取業	建設業	製造業	電気・ガス・熱供給・水道業	情報通信業	運輸業、郵便業	卸売業、小売業	金融業、保険業
平成20年度	1,726	11	12	2	121	785	22	10	49	240	21

つづき

(人)

区 分	第3次産業										左記以外のもの
	不動産業、物品賃貸業	学術研究、専門・技術サービス業	宿泊業、飲食サービス業	生活関連サービス業、娯楽業	教育、学習支援業	医療、福祉	複合サービス事業	サービス業(他に分類されないもの)	公務(他に分類されるものを除く)		
平成20年度	4	-	113	53	4	53	27	81	95	23	

(カ) 職業別にみると、生産工程・労務作業者が 890 人 (51.6%)、サービス職業従事者 204 人 (11.8%)、販売従事者 200 人 (11.6%)、事務従事者 153 人 (8.9%) 等となっている。

表37 職業別就職者数

(人)

区 分	計	専門的・技術的職業従事者	事務従事者	販売従事者	サービス職業従事者	保安職業従事者	農林漁業作業者		運輸・通信従事者	生産工程・労務作業者	左記以外の者
							農林業作業者	漁業作業者			
平成10年度	2,912	0	415	480	448	50	5	8	51	1,287	168
15	1,880	96	196	343	336	90	8	14	40	708	49
16	1,807	70	161	263	373	73	16	16	35	745	55
17	1,776	101	128	242	334	71	14	21	36	778	51
18	1,776	84	150	213	313	81	9	3	30	847	46
19	1,710	109	128	174	252	66	3	6	28	878	66
20	1,726	95	153	200	204	78	11	10	35	890	50

### (3) 高等学校(通信制課程)卒業者

#### ① 卒業者数

平成19年度間の高等学校(通信制課程)の卒業者数は209人(男子85人、女子124人)で、前年度間より4人増加している。

#### ② 卒業者の進路

卒業者を進路別にみると、「大学等進学者」35人、「専修学校(専門課程)進学者」48人、「専修学校(一般課程)等入学者」1人、「公共職業能力開発施設等入学者」8人、「就職者」23人、「左記以外の者」87人、「死亡・不詳の者」7人となっている。

#### (4) 特別支援学校（中学部・高等部）卒業生

##### 特別支援学校(中学部)卒業生

① 卒業生数

平成 20 年 3 月の特別支援学校の中学部卒業生数は 61 人（男子 39 人、女子 22 人）で、前年より 16 人増加している。

② 進学状況

高等学校等進学者数（高等学校の通信制課程（本科）への進学者数を含む。）は 61 人（全卒業生）となっている。

##### 特別支援学校(高等部)卒業生

① 卒業生数

平成 20 年 3 月の特別支援学校の高等部卒業生数は 128 人（男子 76 人、女子 52 人）で、前年より 11 人増加している。

② 進学状況

大学等進学者数（大学・短期大学の通信教育部への進学者数を含む。）は、2 人となっている。

③ 就職状況

就職者総数は、46 人（全卒業生数に占める比率 35.9%）となっている。

#### 4 不就学学齡児童生徒調査

##### (1) 就学免除者数 (表 38)

就学免除者はなし。

##### (2) 就学猶予者数 (表 38)

就学猶予者は1人 (男子1人) となっている。

##### (3) 1年以上居所不明者数 (表 38)

1年以上居所不明者はなし。

##### (4) 学齡児童生徒死亡者数 (表 39)

平成19年度間の学齡児童生徒死亡者数は2人 (男子1人、女子1人) となっている。

表38 就学免除者数、就学猶予者数及び1年以上居所不明者数

(人)

区 分	就学免除者数								就学猶予者数							
	計			6~11歳		12~14歳			計			6~11歳		12~14歳		
	計	男	女	男	女	男	女	計	男	女	男	女	男	女		
平成10年度	-	-	-	-	-	-	-	1	-	1	-	1	-	-		
15	-	-	-	-	-	-	-	6	3	3	3	3	-	-		
16	-	-	-	-	-	-	-	7	4	3	3	3	1	-		
17	-	-	-	-	-	-	-	-	-	-	-	-	-	-		
18	-	-	-	-	-	-	-	-	-	-	-	-	-	-		
19	-	-	-	-	-	-	-	-	-	-	-	-	-	-		
20	-	-	-	-	-	-	-	1	1	-	1	-	-	-		

区 分	1年以上居所不明者数							
	計			6~11歳		12~14歳		
	計	男	女	男	女	男	女	
平成10年度	-	-	-	-	-	-	-	
15	3	1	2	1	1	-	1	
16	2	-	2	-	2	-	-	
17	1	1	-	1	-	-	-	
18	-	-	-	-	-	-	-	
19	1	-	1	-	1	-	-	
20	-	-	-	-	-	-	-	

表39 学齡児童生徒死亡者数

(人)

区 分	学齡児童生徒死亡者数							
	計			6~11歳		12~14歳		
	計	男	女	男	女	男	女	
平成9年度間	4	4	-	2	-	2	-	
14	1	1	-	1	-	-	-	
15	3	1	2	1	1	-	1	
16	2	2	-	2	-	-	-	
17	2	-	2	-	2	-	-	
18	1	1	-	1	-	-	-	
19	2	1	1	1	1	-	-	

## 5 学校施設調査

この調査の対象は、公立専修学校並びに私立の幼稚園、中学校、高等学校、専修学校及び各種学校である。

### (1) 学校土地面積 (表 40)

中学校は 641 m<sup>2</sup>、高等学校は 483,859 m<sup>2</sup>、各種学校は 66,332 m<sup>2</sup>で前年度と同面積となっている。幼稚園は 54,129 m<sup>2</sup>、専修学校は 146,311 m<sup>2</sup>で前年度より増加している。

表40 学校土地面積

区分	(m <sup>2</sup> )				
	幼稚園	中学校	高等学校	専修学校	各種学校
平成16年度	54,217	641	479,280	137,275	66,363
17	52,071	641	479,280	137,275	66,342
18	52,071	641	480,190	145,791	66,342
19	52,071	641	483,859	145,987	66,332
20	<b>54,129</b>	<b>641</b>	<b>483,859</b>	<b>146,311</b>	<b>66,332</b>

### (2) 学校建物面積 (表 41)

幼稚園は 14,144 m<sup>2</sup>、専修学校は 68,367 m<sup>2</sup>、各種学校は 6,839 m<sup>2</sup>で前年度と同面積となっている。中学校は 3,863 m<sup>2</sup>、高等学校は 97,987 m<sup>2</sup>で、で前年度より増加している。

表41 学校建物面積

区分	(m <sup>2</sup> )				
	幼稚園	中学校	高等学校	専修学校	各種学校
平成16年度	14,028	3,351	96,841	86,608	6,839
17	14,028	3,351	97,677	67,205	6,839
18	14,117	3,351	97,680	69,221	6,839
19	14,144	3,351	97,544	68,367	6,839
20	<b>14,144</b>	<b>3,863</b>	<b>97,987</b>	<b>68,367</b>	<b>6,839</b>

# 統計表

## 1 総括表

## 2 全国及び中国5県との比較



# 1 総括表

区分	学校数			学級数	在学者数	教員数			職員数 (本務者)
	計	本校	分校			計	本務者	兼務者	
<b>計</b>	<b>575</b>	<b>562</b>	<b>13</b>	<b>4,167</b>	<b>91,036</b>	<b>10,781</b>	<b>8,882</b>	<b>1,899</b>	<b>1,594</b>
国立	3	3	-	36	1,021	71	66	5	4
公立	516	503	13	4,010	82,311	8,975	8,134	841	1,377
私立	56	56	-	121	7,704	1,735	682	1,053	213
<b>幼稚園</b>	<b>123</b>	<b>123</b>	<b>-</b>	<b>336</b>	<b>5,665</b>	<b>736</b>	<b>576</b>	<b>160</b>	<b>30</b>
国立	1	1	-	4	94	9	8	1	-
公立	105	105	-	279	4,700	617	475	142	11
私立	17	17	-	53	871	110	93	17	19
<b>小学校</b>	<b>253</b>	<b>246</b>	<b>7</b>	<b>2,141</b>	<b>39,645</b>	<b>3,651</b>	<b>3,469</b>	<b>182</b>	<b>524</b>
国立	1	1	-	19	466	32	28	4	2
公立	252	245	7	2,122	39,179	3,619	3,441	178	522
私立	-	-	-	-	-	-	-	-	-
<b>中学校</b>	<b>108</b>	<b>106</b>	<b>2</b>	<b>847</b>	<b>21,238</b>	<b>2,193</b>	<b>1,961</b>	<b>232</b>	<b>236</b>
国立	1	1	-	13	461	30	30	-	2
公立	104	102	2	822	20,503	2,069	1,908	161	230
私立	3	3	-	12	274	94	23	71	4
<b>高等学校</b>	<b>51</b>	<b>47</b>	<b>4</b>	<b>498</b>	<b>20,922</b>	<b>2,217</b>	<b>1,866</b>	<b>351</b>	<b>460</b>
国立	-	-	-	-	-	-	-	-	-
公立	41	37	4	498	16,932	1,766	1,547	219	394
私立	10	10	-	-	3,990	451	319	132	66
<b>特別支援学校</b>	<b>12</b>	<b>12</b>	<b>-</b>	<b>287</b>	<b>804</b>	<b>768</b>	<b>746</b>	<b>22</b>	<b>215</b>
公立	12	12	-	287	804	768	746	22	215
<b>専修学校</b>	<b>19</b>	<b>19</b>	<b>-</b>	<b>47</b>	<b>2,300</b>	<b>1,017</b>	<b>195</b>	<b>822</b>	<b>90</b>
国立	-	-	-	-	-	-	-	-	-
公立	2	2	-	2	193	136	17	119	5
私立	17	17	-	45	2,107	881	178	703	85
<b>各種学校</b>	<b>9</b>	<b>9</b>	<b>-</b>	<b>11</b>	<b>462</b>	<b>199</b>	<b>69</b>	<b>130</b>	<b>39</b>
私立	9	9	-	11	462	199	69	130	39

注1) 「学級数」について、専修学校では「学科数」、各種学校では「課程数」に置き換える。

注2) 高等学校の学級数は、公立の本科の学級数である。

## 2 全国及び中国5県との比較

### (1) 学校調査

#### ① 幼稚園

表1 園数の推移 (園)

区分	平成15年度	16	17	18	19	20	前年度差
全国	14,174	14,061	13,949	13,835	13,723	13,626	△ 97
中国5県	1,083	1,069	1,061	1,051	1,040	1,036	△ 4
鳥取県	51	49	45	41	41	40	△ 1
岡山県	354	349	347	345	344	344	0
広島県	343	340	341	337	328	326	△ 2
山口県	209	206	205	205	204	203	△ 1
<b>島根県</b>	<b>126</b>	<b>125</b>	<b>123</b>	<b>123</b>	<b>123</b>	<b>123</b>	<b>0</b>

表2 在園者数の推移 (人)

区分	平成15年度	16	17	18	19	20	前年度差
全国	1,760,494	1,753,393	1,738,766	1,726,520	1,705,402	1,674,163	△ 31,239
中国5県	91,107	89,667	88,538	87,905	86,554	84,119	△ 2,435
鳥取県	5,380	5,263	5,019	4,858	4,803	4,759	△ 44
岡山県	23,588	23,161	22,771	22,476	21,885	21,120	△ 765
広島県	36,831	36,236	35,977	35,949	35,828	35,073	△ 755
山口県	18,343	18,218	18,024	18,027	17,825	17,502	△ 323
<b>島根県</b>	<b>6,965</b>	<b>6,789</b>	<b>6,747</b>	<b>6,595</b>	<b>6,213</b>	<b>5,665</b>	<b>△ 548</b>

表3 1園当たりの在園者数の推移 (人)

区分	平成15年度	16	17	18	19	20	前年度差
全国	124.2	124.7	124.7	124.8	124.3	122.9	△ 1.4
中国5県	84.1	83.9	83.4	83.6	83.2	81.2	△ 2.0
鳥取県	105.5	107.4	111.5	118.5	117.1	119.0	1.9
岡山県	66.6	66.4	65.6	65.1	63.6	61.4	△ 2.2
広島県	107.4	106.6	105.5	106.7	109.2	107.6	△ 1.6
山口県	87.8	88.4	87.9	87.9	87.4	86.2	△ 1.2
<b>島根県</b>	<b>55.3</b>	<b>54.3</b>	<b>54.9</b>	<b>53.6</b>	<b>50.5</b>	<b>46.1</b>	<b>△ 4.4</b>

表4 教員数(本務者)の推移 (人)

区分	平成15年度	16	17	18	19	20	前年度差
全国	108,822	109,806	110,393	110,807	111,239	111,223	△ 16
中国5県	6,117	6,135	6,177	6,128	6,137	6,085	△ 52
鳥取県	403	410	409	396	418	427	9
岡山県	1,609	1,602	1,601	1,562	1,585	1,564	△ 21
広島県	2,288	2,317	2,344	2,326	2,319	2,294	△ 25
山口県	1,215	1,208	1,220	1,227	1,219	1,224	5
<b>島根県</b>	<b>602</b>	<b>598</b>	<b>603</b>	<b>617</b>	<b>596</b>	<b>576</b>	<b>△ 20</b>

表5 本務教員1人当たりの園児数の推移 (人)

区分	平成15年度	16	17	18	19	20	前年度差
全国	16.2	16.0	15.8	15.6	15.3	15.1	△ 0.2
中国5県	14.9	14.6	14.3	14.3	14.1	13.8	△ 0.3
鳥取県	13.3	12.8	12.3	12.3	11.5	11.1	△ 0.4
岡山県	14.7	14.5	14.2	14.4	13.8	13.5	△ 0.3
広島県	16.1	15.6	15.3	15.5	15.4	15.3	△ 0.1
山口県	15.1	15.1	14.8	14.7	14.6	14.3	△ 0.3
<b>島根県</b>	<b>11.6</b>	<b>11.4</b>	<b>11.2</b>	<b>10.7</b>	<b>10.4</b>	<b>9.8</b>	<b>△ 0.6</b>

② 小学校

表6 学校数の推移 (校)

区分	平成15年度	16	17	18	19	20	前年度差
全国	23,633	23,420	23,123	22,878	22,693	22,476	△ 217
中国5県	1,923	1,890	1,865	1,831	1,811	1,789	△ 22
鳥取県	180	180	175	169	164	162	△ 2
岡山県	449	446	445	437	435	432	△ 3
広島県	637	624	613	607	599	588	△ 11
山口県	371	366	362	355	355	354	△ 1
<b>島根県</b>	<b>286</b>	<b>274</b>	<b>270</b>	<b>263</b>	<b>258</b>	<b>253</b>	<b>△ 5</b>

表7 学級数の推移 (学級)

区分	平成15年度	16	17	18	19	20	前年度差
全国	272,257	274,062	276,083	277,524	277,564	278,665	1,101
中国5県	18,634	18,604	18,661	18,635	18,617	18,600	△ 17
鳥取県	1,699	1,701	1,694	1,675	1,640	1,637	△ 3
岡山県	4,604	4,632	4,677	4,666	4,662	4,686	24
広島県	6,648	6,638	6,620	6,637	6,634	6,638	4
山口県	3,430	3,418	3,452	3,473	3,510	3,498	△ 12
<b>島根県</b>	<b>2,253</b>	<b>2,215</b>	<b>2,218</b>	<b>2,184</b>	<b>2,171</b>	<b>2,141</b>	<b>△ 30</b>

表8 1校当たりの学級数の推移 (学級)

区分	平成15年度	16	17	18	19	20	前年度差
全国	11.5	11.7	11.9	12.1	12.2	12.4	0.2
中国5県	9.7	9.8	10.0	10.2	10.3	10.4	0.1
鳥取県	9.4	9.5	9.7	9.9	10.0	10.1	0.1
岡山県	10.3	10.4	10.5	10.7	10.7	10.8	0.1
広島県	10.4	10.6	10.8	10.9	11.1	11.3	0.2
山口県	9.2	9.3	9.5	9.8	9.9	9.9	0.0
<b>島根県</b>	<b>7.9</b>	<b>8.1</b>	<b>8.2</b>	<b>8.3</b>	<b>8.4</b>	<b>8.5</b>	<b>0.1</b>

表9 児童数の推移 (人)

区分	平成15年度	16	17	18	19	20	前年度差
全国	7,226,910	7,200,933	7,197,458	7,187,417	7,132,874	7,121,781	△ 11,093
中国5県	442,419	439,535	437,619	434,718	430,379	428,987	△ 1,392
鳥取県	35,998	35,357	34,726	34,287	33,591	33,339	△ 252
岡山県	113,254	113,437	113,763	113,676	113,207	113,373	166
広島県	167,347	166,582	166,217	165,232	163,699	163,318	△ 381
山口県	82,756	82,025	81,413	80,851	79,778	79,312	△ 466
<b>島根県</b>	<b>43,064</b>	<b>42,134</b>	<b>41,500</b>	<b>40,672</b>	<b>40,104</b>	<b>39,645</b>	<b>△ 459</b>

表10 1校当たりの児童数の推移 (人)

区分	平成15年度	16	17	18	19	20	前年度差
全国	305.8	307.5	311.3	314.2	314.3	316.9	2.6
中国5県	230.1	232.6	234.6	237.4	237.6	239.8	2.2
鳥取県	200.0	196.4	198.4	202.9	204.8	205.8	1.0
岡山県	252.2	254.3	255.6	260.1	260.2	262.4	2.2
広島県	262.7	267.0	271.2	272.2	273.3	277.8	4.5
山口県	223.1	224.1	224.9	227.7	224.7	224.0	△ 0.7
<b>島根県</b>	<b>150.6</b>	<b>153.8</b>	<b>153.7</b>	<b>154.6</b>	<b>155.4</b>	<b>156.7</b>	<b>1.3</b>

表11 1学級当たりの児童数の推移 (人)

区分	平成15年度	16	17	18	19	20	前年度差
全国	26.5	26.3	26.1	25.9	25.7	25.6	△ 0.1
中国5県	23.7	23.6	23.5	23.3	23.1	23.1	0.0
鳥取県	21.2	20.8	20.5	20.5	20.5	20.4	△ 0.1
岡山県	24.6	24.5	24.3	24.4	24.3	24.2	△ 0.1
広島県	25.2	25.1	25.1	24.9	24.7	24.6	△ 0.1
山口県	24.1	24.0	23.6	23.3	22.7	22.7	0.0
<b>島根県</b>	<b>19.1</b>	<b>19.0</b>	<b>18.7</b>	<b>18.6</b>	<b>18.5</b>	<b>18.5</b>	<b>0.0</b>

表12 教員数(本務者)の推移 (人)

区分	平成15年度	16	17	18	19	20	前年度差
全国	413,890	414,908	416,833	417,858	418,246	419,309	1,063
中国5県	28,820	28,681	28,630	28,498	28,311	28,153	△ 158
鳥取県	2,731	2,735	2,693	2,674	2,616	2,596	△ 20
岡山県	7,092	7,138	7,208	7,202	7,160	7,162	2
広島県	10,005	9,858	9,796	9,738	9,713	9,635	△ 78
山口県	5,282	5,304	5,324	5,335	5,306	5,291	△ 15
<b>島根県</b>	<b>3,710</b>	<b>3,646</b>	<b>3,609</b>	<b>3,549</b>	<b>3,516</b>	<b>3,469</b>	<b>△ 47</b>

表13 本務教員1人当たりの児童数の推移 (人)

区 分	平成15年度	16	17	18	19	20	前年度差
全 国	17.5	17.4	17.3	17.2	17.1	17.0	△ 0.1
中国5県	15.4	15.3	15.3	15.3	15.2	15.2	0.0
鳥 取 県	13.2	12.9	12.9	12.8	12.8	12.8	0.0
岡 山 県	16.0	15.9	15.8	15.8	15.8	15.8	0.0
広 島 県	16.7	16.9	17.0	17.0	16.9	17.0	0.1
山 口 県	15.7	15.5	15.3	15.2	15.0	15.0	0.0
<b>島 根 県</b>	<b>11.6</b>	<b>11.6</b>	<b>11.5</b>	<b>11.5</b>	<b>11.4</b>	<b>11.4</b>	<b>0.0</b>

③ 中学校

表14 学校数の推移 (校)

区 分	平成15年度	16	17	18	19	20	前年度差
全 国	11,134	11,102	11,035	10,992	10,955	10,915	△ 40
中国5県	838	834	828	818	817	817	0
鳥 取 県	62	63	63	64	64	64	0
岡 山 県	180	179	178	174	175	175	0
広 島 県	286	287	286	286	286	286	0
山 口 県	197	194	190	183	184	184	0
<b>島 根 県</b>	<b>113</b>	<b>111</b>	<b>111</b>	<b>111</b>	<b>108</b>	<b>108</b>	<b>0</b>

表15 学級数の推移 (学級)

区 分	平成15年度	16	17	18	19	20	前年度差
全 国	119,638	118,275	118,182	118,467	119,606	119,933	327
中国5県	7,901	7,952	7,883	7,875	7,939	7,986	47
鳥 取 県	683	698	699	688	695	688	△ 7
岡 山 県	1,948	1,968	1,965	1,965	1,992	1,991	△ 1
広 島 県	2,800	2,774	2,744	2,765	2,794	2,840	46
山 口 県	1,582	1,639	1,616	1,604	1,619	1,620	1
<b>島 根 県</b>	<b>888</b>	<b>873</b>	<b>859</b>	<b>853</b>	<b>839</b>	<b>847</b>	<b>8</b>

表16 1校当たりの学級数の推移 (学級)

区 分	平成15年度	16	17	18	19	20	前年度差
全 国	10.7	10.7	10.7	10.8	10.9	11.0	0.1
中国5県	9.4	9.5	9.5	9.6	9.7	9.8	0.1
鳥 取 県	11.0	11.1	11.1	10.8	10.9	10.8	△ 0.1
岡 山 県	10.8	11.0	11.0	11.3	11.4	11.4	0.0
広 島 県	9.8	9.7	9.6	9.7	9.8	9.9	0.1
山 口 県	8.0	8.4	8.5	8.8	8.8	8.8	0.0
<b>島 根 県</b>	<b>7.9</b>	<b>7.9</b>	<b>7.7</b>	<b>7.7</b>	<b>7.8</b>	<b>7.8</b>	<b>0.0</b>

表17 生徒数の推移 (人)

区分	平成15年度	16	17	18	19	20	前年度差
全国	3,748,319	3,663,513	3,626,415	3,601,527	3,614,552	3,592,378	△ 22,174
中国5県	233,767	227,692	223,637	221,100	220,623	218,242	△ 2,381
鳥取県	20,126	19,396	18,957	18,269	18,123	17,582	△ 541
岡山県	59,520	58,074	57,229	56,526	56,747	56,400	△ 347
広島県	86,620	84,643	83,504	83,088	83,266	82,669	△ 597
山口県	43,636	42,388	41,508	41,199	40,925	40,353	△ 572
<b>島根県</b>	<b>23,865</b>	<b>23,191</b>	<b>22,439</b>	<b>22,018</b>	<b>21,562</b>	<b>21,238</b>	<b>△ 324</b>

表18 1校当たりの生徒数の推移 (人)

区分	平成15年度	16	17	18	19	20	前年度差
全国	336.7	330.0	328.6	327.6	329.9	329.1	△ 0.8
中国5県	279.0	273.0	270.1	270.3	270.0	267.1	△ 2.9
鳥取県	324.6	307.9	300.9	285.5	283.2	274.7	△ 8.5
岡山県	330.7	324.4	321.5	324.9	324.3	322.3	△ 2.0
広島県	302.9	294.9	292.0	290.5	291.1	289.1	△ 2.0
山口県	221.5	218.5	218.5	225.1	222.4	219.3	△ 3.1
<b>島根県</b>	<b>211.2</b>	<b>208.9</b>	<b>202.2</b>	<b>198.4</b>	<b>199.6</b>	<b>196.6</b>	<b>△ 3.0</b>

表19 1学級当たりの生徒数の推移 (人)

区分	平成15年度	16	17	18	19	20	前年度差
全国	31.3	31.0	30.7	30.4	30.2	30.0	△ 0.2
中国5県	29.6	28.6	28.4	28.1	27.8	27.3	△ 0.5
鳥取県	29.5	27.8	27.1	26.6	26.1	25.6	△ 0.5
岡山県	30.6	29.5	29.1	28.8	28.5	28.3	△ 0.2
広島県	30.9	30.5	30.4	30.0	29.8	29.1	△ 0.7
山口県	27.6	25.9	25.7	25.7	25.3	24.9	△ 0.4
<b>島根県</b>	<b>26.9</b>	<b>26.6</b>	<b>26.1</b>	<b>25.8</b>	<b>25.7</b>	<b>25.1</b>	<b>△ 0.6</b>

表20 教員数(本務者)の推移 (人)

区分	平成15年度	16	17	18	19	20	前年度差
全国	252,050	249,794	248,694	248,280	249,645	249,509	△ 136
中国5県	17,058	17,008	16,815	16,599	16,548	16,508	△ 40
鳥取県	1,535	1,551	1,537	1,512	1,502	1,473	△ 29
岡山県	4,184	4,203	4,188	4,145	4,141	4,142	1
広島県	5,802	5,803	5,718	5,622	5,585	5,581	△ 4
山口県	3,474	3,415	3,375	3,329	3,361	3,351	△ 10
<b>島根県</b>	<b>2,063</b>	<b>2,036</b>	<b>1,997</b>	<b>1,991</b>	<b>1,959</b>	<b>1,961</b>	<b>2</b>

表21 本務教員1人当たりの生徒数の推移 (人)

区分	平成15年度	16	17	18	19	20	前年度差
全国	14.9	14.7	14.6	14.5	14.5	14.4	△ 0.1
中国5県	13.7	13.4	13.3	13.3	13.3	13.2	△ 0.1
鳥取県	13.1	12.5	12.3	12.1	12.1	11.9	△ 0.2
岡山県	14.2	13.8	13.7	13.6	13.7	13.6	△ 0.1
広島県	14.9	14.6	14.6	14.8	14.9	14.8	△ 0.1
山口県	12.6	12.4	12.3	12.4	12.2	12.0	△ 0.2
<b>島根県</b>	<b>11.6</b>	<b>11.4</b>	<b>11.2</b>	<b>11.1</b>	<b>11.0</b>	<b>10.8</b>	<b>△ 0.2</b>

④ 高等学校（全日制・定時制課程）

表22 学校数の推移 (校)

区分	平成15年度	16	17	18	19	20	前年度差
全国	5,450	5,429	5,418	5,385	5,313	5,243	△ 70
中国5県	427	428	422	416	411	405	△ 6
鳥取県	35	36	31	31	31	31	0
岡山県	107	108	108	100	94	92	△ 2
広島県	142	141	140	139	137	137	0
山口県	92	92	92	94	96	94	△ 2
<b>島根県</b>	<b>51</b>	<b>51</b>	<b>51</b>	<b>52</b>	<b>53</b>	<b>51</b>	<b>△ 2</b>

表23 生徒数の推移 (人)

区分	平成15年度	16	17	18	19	20	前年度差
全国	3,809,827	3,719,048	3,605,242	3,494,513	3,406,561	3,367,489	△ 39,072
中国5県	241,676	233,637	225,167	217,311	210,824	206,891	△ 3,933
鳥取県	20,543	20,011	19,169	18,665	18,012	17,698	△ 314
岡山県	64,232	61,881	59,841	57,783	56,113	55,315	△ 798
広島県	87,092	84,567	81,775	79,363	76,978	75,850	△ 1,128
山口県	44,864	42,962	41,106	39,157	37,997	37,106	△ 891
<b>島根県</b>	<b>24,945</b>	<b>24,216</b>	<b>23,276</b>	<b>22,343</b>	<b>21,724</b>	<b>20,922</b>	<b>△ 802</b>

表24 1校当たりの生徒数の推移 (人)

区分	平成15年度	16	17	18	19	20	前年度差
全国	699.1	685.0	665.4	648.9	641.2	642.3	1.1
中国5県	566.0	545.9	533.6	522.4	513.0	510.8	△ 2.2
鳥取県	586.9	555.9	618.4	602.1	581.0	570.9	△ 10.1
岡山県	600.3	573.0	554.1	577.8	596.9	601.3	4.4
広島県	613.3	599.8	584.1	571.0	561.9	553.6	△ 8.3
山口県	487.7	467.0	446.8	416.6	395.8	394.7	△ 1.1
<b>島根県</b>	<b>489.1</b>	<b>474.8</b>	<b>456.4</b>	<b>429.7</b>	<b>409.9</b>	<b>410.2</b>	<b>0.3</b>

表25 教員数(本務者)の推移 (人)

区 分	平成15年度	16	17	18	19	20	前年度差
全 国	258,537	255,605	251,408	247,804	243,953	241,226	△ 2,727
中国5県	18,039	17,752	17,282	16,897	16,573	16,340	△ 233
鳥取県	1,665	1,655	1,596	1,589	1,551	1,530	△ 21
岡山県	4,528	4,442	4,356	4,254	4,187	4,154	△ 33
広島県	6,325	6,233	6,016	5,876	5,737	5,658	△ 79
山口県	3,445	3,389	3,314	3,222	3,173	3,132	△ 41
<b>島根県</b>	<b>2,076</b>	<b>2,033</b>	<b>2,000</b>	<b>1,956</b>	<b>1,925</b>	<b>1,866</b>	<b>△ 59</b>

表26 本務教員1人当たりの生徒数の推移 (人)

区 分	平成15年度	16	17	18	19	20	前年度差
全 国	14.7	14.5	14.3	14.1	14.0	14.0	0.0
中国5県	13.4	13.2	13.0	12.9	12.7	12.7	0.0
鳥取県	12.3	12.1	12.0	11.7	11.6	11.6	0.0
岡山県	14.2	13.9	13.7	13.6	13.4	13.3	△ 0.1
広島県	13.8	13.6	13.6	13.5	13.4	13.4	0.0
山口県	13.0	12.7	12.4	12.2	12.0	11.8	△ 0.2
<b>島根県</b>	<b>12.0</b>	<b>11.9</b>	<b>11.6</b>	<b>11.4</b>	<b>11.3</b>	<b>11.2</b>	<b>△ 0.1</b>

⑤ 専修学校

表27 学校数の推移 (校)

区 分	平成15年度	16	17	18	19	20	前年度差
全 国	3,438	3,444	3,439	3,441	3,435	3,401	△ 34
中国5県	238	236	231	225	227	226	△ 1
鳥取県	23	24	23	22	24	24	0
岡山県	59	60	57	56	56	57	1
広島県	96	92	91	87	87	86	△ 1
山口県	39	39	39	40	41	40	△ 1
<b>島根県</b>	<b>21</b>	<b>21</b>	<b>21</b>	<b>20</b>	<b>19</b>	<b>19</b>	<b>0</b>

表28 生徒数の推移 (人)

区 分	平成15年度	16	17	18	19	20	前年度差
全 国	786,091	792,054	783,783	750,208	703,490	657,502	△ 45,988
中国5県	36,164	37,401	36,710	35,718	33,908	31,494	△ 2,414
鳥取県	2,045	2,063	2,037	1,966	1,979	1,925	△ 54
岡山県	9,904	10,439	10,076	9,986	9,686	9,123	△ 563
広島県	16,535	16,915	16,521	15,855	14,508	13,081	△ 1,427
山口県	5,320	5,488	5,597	5,467	5,293	5,065	△ 228
<b>島根県</b>	<b>2,360</b>	<b>2,496</b>	<b>2,479</b>	<b>2,444</b>	<b>2,442</b>	<b>2,300</b>	<b>△ 142</b>



表29 教員数(本務者)の推移 (人)

区分	平成15年度	16	17	18	19	20	前年度差
全国	39,764	40,663	41,776	42,171	42,103	41,602	△ 501
中国5県	2,305	2,397	2,364	2,406	2,418	2,334	△ 84
鳥取県	161	170	167	168	193	184	△ 9
岡山県	600	627	627	651	665	647	△ 18
広島県	991	1,000	995	978	937	903	△ 34
山口県	373	396	379	415	421	405	△ 16
<b>島根県</b>	<b>180</b>	<b>204</b>	<b>196</b>	<b>194</b>	<b>202</b>	<b>195</b>	<b>△ 7</b>

⑥ 各種学校

表30 学校数の推移 (校)

区分	平成15年度	16	17	18	19	20	前年度差
全国	1,955	1,878	1,830	1,729	1,654	1,585	△ 69
中国5県	136	133	138	137	132	125	△ 7
鳥取県	16	16	18	17	14	14	0
岡山県	18	18	18	18	18	17	△ 1
広島県	37	35	37	37	35	33	△ 2
山口県	56	55	56	56	56	52	△ 4
<b>島根県</b>	<b>9</b>	<b>9</b>	<b>9</b>	<b>9</b>	<b>9</b>	<b>9</b>	<b>0</b>

表31 生徒数の推移 (人)

区分	平成15年度	16	17	18	19	20	前年度差
全国	189,583	178,117	163,667	149,934	147,261	137,269	△ 9,992
中国5県	12,332	11,610	11,244	10,311	9,666	8,234	△ 1,432
鳥取県	2,064	2,097	1,858	1,751	1,864	1,357	△ 507
岡山県	1,754	1,579	1,716	1,601	1,148	1,088	△ 60
広島県	3,479	3,289	3,131	2,927	2,750	2,485	△ 265
山口県	4,392	4,110	4,084	3,521	3,408	2,842	△ 566
<b>島根県</b>	<b>643</b>	<b>535</b>	<b>455</b>	<b>511</b>	<b>496</b>	<b>462</b>	<b>△ 34</b>

表32 教員数(本務者)の推移 (人)

区分	平成15年度	16	17	18	19	20	前年度差
全国	11,736	11,267	11,045	10,401	10,228	9,873	△ 355
中国5県	1,258	1,271	1,264	1,228	1,173	1,122	△ 51
鳥取県	354	391	395	397	384	372	△ 12
岡山県	173	171	169	140	126	125	△ 1
広島県	180	179	187	172	174	161	△ 13
山口県	481	457	440	448	424	395	△ 29
<b>島根県</b>	<b>70</b>	<b>73</b>	<b>73</b>	<b>71</b>	<b>65</b>	<b>69</b>	<b>4</b>

## (2) 卒業後の状況調査

### ① 中学校

表33 進路別卒業生数 (人) (%)

区 分	卒業生 総 数	高等学校等進学者		専修学校 高等課程 進学者 B	専修学校 (一般課程) 等入学者 C	公共職業 能力開発 施設等入 学者 D	就職者 (A、B、C、 Dを除く)	その他 (左記以外の者 死亡・不詳)	左記A.B.C.D のうち就職 している者 (再掲)
		A	うち通信 制課程を 除く						
全 国	1,199,309	1,173,322	1,156,076	2,722	1,309	866	7,331	13,759	580
中国5県	73,429	71,701	70,856	234	72	67	429	926	30
鳥 取 県	6,096	5,991	5,913	14	2	-	28	61	1
岡 山 県	18,875	18,447	18,251	3	-	27	105	293	2
広 島 県	27,599	26,900	26,505	165	47	20	189	278	11
山 口 県	13,694	13,289	13,194	47	18	10	77	253	7
<b>島 根 県</b>	<b>7,165</b>	<b>7,074</b>	<b>6,993</b>	<b>5</b>	<b>5</b>	<b>10</b>	<b>30</b>	<b>41</b>	<b>9</b>

つづき (人) (%)

区 分	高等学校等進学率		就職率 (進学就職 者を含む)
	A	うち通信 制課程を 除く	
全 国	97.8	96.4	0.7
中国5県	97.6	96.5	0.6
鳥 取 県	98.3	97.0	0.5
岡 山 県	97.7	96.7	0.6
広 島 県	97.5	96.0	0.7
山 口 県	97.0	96.3	0.6
<b>島 根 県</b>	<b>98.7</b>	<b>97.6</b>	<b>0.5</b>

### ② 高等学校

表34 進路別卒業生数 (人) (%)

区 分	卒業生 総 数	大学等進学者		専修学校 専門課程 進学者 B	専修学校 (一般課程) 等入学者 C	公共職業 能力開発 施設等入 学者 D	就職者 (A、B、C、 Dを除く)	一時的な 仕事に 就いた者	その他 (左記以外の者、 死亡・不詳)	左記A.B.C. Dのうち就職 している者 (再掲)
		A	うち通信 教育部を 除く							
全 国	1,088,170	574,990	574,579	167,010	67,114	6,941	205,328	12,859	53,928	1,260
中国5県	67,739	35,547	35,538	10,408	3,912	490	14,605	511	2,266	130
鳥 取 県	5,719	2,493	2,492	1,125	456	49	1,398	54	144	15
岡 山 県	18,010	9,341	9,338	2,595	818	99	4,111	163	883	5
広 島 県	24,581	15,151	15,148	3,247	1,590	176	3,606	192	619	75
山 口 県	12,405	5,341	5,340	2,021	821	76	3,766	75	305	33
<b>島 根 県</b>	<b>7,024</b>	<b>3,221</b>	<b>3,220</b>	<b>1,420</b>	<b>227</b>	<b>90</b>	<b>1,724</b>	<b>27</b>	<b>315</b>	<b>2</b>

つづき (人) (%)

区 分	大学等進学率		就職率 (進学就職 者を含む)
	A	うち通信 教育部を 除く	
全 国	52.8	52.8	19.0
中国5県	52.5	52.5	21.8
鳥 取 県	43.6	43.6	24.7
岡 山 県	51.9	51.8	22.9
広 島 県	61.6	61.6	15.0
山 口 県	43.1	43.0	30.6
<b>島 根 県</b>	<b>45.9</b>	<b>45.8</b>	<b>24.6</b>

### 3 学校基本調査最終集計表（一覧表）

ファイル名	エクセルシート名	No	集計区分 帳票	区分1	区分2	区分3	区分4	
学校調査（小学校）001	SYT20001	1	市町村別学校数	市（区） 町村別	計 国 公 私	設置者別	101-01	
	SYT20002	2	市町村別学級数別学校数	市（区） 町村別	計	計	102-01	
	SYT20003					本校	102-03	
	SYT20004					分校	102-04	
	SYT20005					国立	計	102-05
	SYT20006					本校	105-06	
	SYT20007					分校	-	
	SYT20008					公立	計	102-08
	SYT20009					本校	102-09	
	SYT20010					分校	102-10	
	SYT20011					私立	計	-
	SYT20012					本校	-	
	SYT20013					分校	-	
	SYT20014					3	類型別学校数	市（区） 町村別
	SYT20015				国立			103-02
	SYT20016				公立			103-03
	SYT20017				私立			-
	SYT20018	4	市町村別児童数別学校数	市（区） 町村別	計			104-01
	SYT20019					本校		104-02
	SYT20020					分校		104-03
	SYT20021				国立	計		104-04
	SYT20022					本校		104-05
	SYT20023					分校		-
	SYT20024				公立	計		104-07
	SYT20025					本校		104-08
	SYT20026					分校		104-09
	SYT20027				私立	計		-
	SYT20028					本校		-
	SYT20029					分校		-
	SYT20030	5	編制方式別学級数	市（区） 町村別	計			105-01
	SYT20031				国立			105-02
	SYT20032				公立			105-03
	SYT20033				私立			-
	SYT20034	6	収容人員別学級数	市（区） 町村別	計			106-01
	SYT20035						単式学級	106-02
	SYT20036						特別支援学級	106-05
	SYT20037				国立	計		106-06
	SYT20038						単式学級	106-07
	SYT20039						特別支援学級	106-10
	SYT20040				公立	計		106-11
	SYT20041						単式学級	106-12
	SYT20042						特別支援学級	106-15
	SYT20043				私立	計		-
	SYT20044						単式学級	-
	SYT20045						特別支援学級	-

ファイル名	エクセルシート名	No	集計区分				
			帳票	区分1	区分2	区分3	区分4
学校調査（小学校）001	SYT20046	7	収容人員別学級数（複式学級）	市（区） 町村別	計		107-03
					国立		-
					公立		107-13
					私立		-
	SYT20050	8	学年別児童数	市（区） 町村別	計		108-01
					国立		108-02
					公立		108-03
					私立		-
	SYT20054	9	学級編制方式別児童数	市（区） 町村別	計		109-01
					国立		109-02
					公立		109-03
					私立		-
	SYT20058	10	学年別特別支援学級児童数	市（区） 町村別	計		110-01
					国立		110-02
					公立		110-03
					私立		-
	SYT20062	11	種類別特別支援学級児童数	市（区） 町村別	計		112-01
					国立		112-02
					公立		112-03
					私立		-
	SYT20066	12	外国人児童数	市（区） 町村別	計 国 公 私		113-01
	SYT20067	13	帰国児童数	市（区） 町村別	計		114-01
					国立		114-02
					公立		114-03
					私立		-
	SYT20071	14	理由別長期欠席児童数	市（区） 町村別	計 国 公 私		115-01
	SYT20072	15	職名別教員数（本務者）	市（区） 町村別	計		116-01
					国立		116-02
					公立		116-03
					私立		-
	SYT20076	16	職名別教員数（兼務者）	市（区） 町村別	計		117-01
					国立		117-02
					公立		117-03
					私立		-
	SYT20080	17	本務教員のうち理由別休職等教員数（再掲）	市（区） 町村別	計		118-01
					国立		118-02
					公立		118-03
					私立		-
	SYT20084	18	本務教員のうち指導主事等の数（再掲）	市（区） 町村別	公立		119-01
	SYT20085	19	本務教職員のうち教務主任等の数（再掲）	市（区） 町村別	計		120-01
					国立		120-02
					公立		120-03
					私立		-
	SYT20089	20	職員数（本務者）	市（区） 町村別	計		121-01
	国立					121-02	
	公立					121-03	
	私立					-	
SYT20093	21	私費負担の職員数（国・公立の本務者）	市（区） 町村別	計		122-01	
				国立		122-02	
				公立		122-03	

ファイル名	エクセルシート名	No	集計区分							
			帳票	区分1	区分2	区分3	区分4			
学校調査（小学校）001	SYT20096	22	学校医等の数	市（区） 町村別	計		123-01			
	SYT20097				国立		123-02			
	SYT20098				公立		123-03			
	SYT20099				私立		-			
	SYT20100	23	へき地等指定学校数及び季節分校数・児童数（公立）	市（区） 町村別	公立		124-01			
学校調査（小学校）002	SYT20101	24	へき地等指定学校の児童数（公立）	市（区） 町村別	公立		125-01			
	SYT20102	25	へき地等指定学校の教員数（公立の本務者）	市（区） 町村別	公立		126-01			
	SYT20103	26	へき地等指定学校の負担法による事務職員数（公立）	市（区） 町村別	公立		127-01			
学校調査（中学校）001	SYT20104	27	市町村別学校数	市（区） 町村別	計 国 公		201-01			
	SYT20105	28	市町村別学級数別学校数	市（区） 町村別	計	計	202-01			
	SYT20106					本校	202-02			
	SYT20107					分校	202-03			
	SYT20108				国立	計	202-04			
	SYT20109					本校	202-05			
	SYT20110					分校	-			
	SYT20111				公立	計	202-07			
	SYT20112					本校	202-08			
	SYT20113					分校	202-09			
	SYT20114				私立	計	202-10			
	SYT20115					本校	202-11			
	SYT20116					分校	-			
	SYT20117				29	類型別学校数	市（区） 町村別	計		203-01
	SYT20118							国立		203-02
	SYT20119							公立		203-03
	SYT20120							私立		203-04
	SYT20121	30	市町村別生徒数別学校数	市（区） 町村別	計	計	204-01			
	SYT20122					本校	204-02			
	SYT20123					分校	204-03			
	SYT20124				国立	計	204-04			
	SYT20125					本校	204-05			
	SYT20126					分校	-			
	SYT20127				公立	計	204-07			
	SYT20128					本校	204-08			
	SYT20129					分校	204-09			
	SYT20130				私立	計	204-10			
	SYT20131					本校	204-11			
	SYT20132					分校	-			
	SYT20133	31	編制方式別学級数	市（区） 町村別	計		205-01			
	SYT20134					国立	205-02			
	SYT20135					公立	205-03			
SYT20136					私立	205-04				
SYT20137	32	収容人員別学級数	市（区） 町村別	計	計	206-01				
SYT20138					単式学級	206-02				
SYT20863					複式学級	-				
SYT20139					特別支援学級	206-04				
SYT20140				国立	計	206-05				

ファイル名	エクセルシート名	No	集計区分					
			帳票	区分1	区分2	区分3	区分4	
学校調査（中学校）001		32	収容人員別学級数	市（区） 町村別	国立	単式学級	206-06	
	SYT20141					複式学級	-	
	SYT20864					特別支援学級	206-08	
	SYT20142				公立	計	206-09	
	SYT20143					単式学級	206-10	
	SYT20144					複式学級	-	
	SYT20865					特別支援学級	206-12	
	SYT20145				私立	計	206-13	
	SYT20146					単式学級	206-14	
	SYT20147					複式学級	-	
	SYT20866					特別支援学級	-	
	SYT20148							
	SYT20149		33	学年別生徒数	市（区） 町村別	計		207-01
	SYT20150					国立		207-02
	SYT20151					公立		207-03
	SYT20152					私立		207-04
	SYT20153		34	学級編制方式別生徒数	市（区） 町村別	計		208-01
	SYT20154					国立		208-02
	SYT20155					公立		208-03
	SYT20156					私立		208-04
	SYT20157		35	学年別特別支援学級生徒数	市（区） 町村別	計		209-01
	SYT20158					国立		209-02
	SYT20159					公立		209-03
	SYT20160					私立		-
	SYT20161		36	種類別特別支援学級生徒数	市（区） 町村別	計		211-01
	SYT20162					国立		211-02
	SYT20163					公立		211-03
	SYT20164					私立		-
	SYT20165		37	外国人生徒数	市（区） 町村別	計 国 公 私		212-01
	SYT20166		38	帰国生徒数	市（区） 町村別	計		213-01
	SYT20167					国立		213-02
	SYT20168					公立		213-03
	SYT20169					私立		213-04
	SYT20170		39	理由別長期欠席生徒数	市（区） 町村別	計 国 公 私		214-01
	SYT20171		40	職名別教員数（本務者）	市（区） 町村別	計		215-01
	SYT20172					国立		215-02
	SYT20173					公立		215-03
	SYT20174					私立		215-04
	SYT20175		41	職名別教員数（兼務者）	市（区） 町村別	計		216-01
	SYT20176					国立		216-02
	SYT20177					公立		216-03
	SYT20178					私立		216-04
SYT20179		42	本務教員のうち理由別休職等教員数 （再掲）	市（区） 町村別	計		217-01	
SYT20180					国立		217-02	
SYT20181					公立		217-03	
SYT20182					私立		217-04	

ファイル名	エクセルシート名	No	集計区分					
			帳票	区分1	区分2	区分3	区分4	
学校調査（中学校）001	SYT20183	43	本務教員のうち指導主事等の数（公立）（再掲）	市（区） 町村別	公立		218-01	
	SYT20184	44	本務教職員のうち教務主任等の数（再掲）	市（区） 町村別	計		219-01	
	SYT20185				国立		219-02	
	SYT20186				公立		219-03	
	SYT20187				私立		219-04	
	SYT20188	45	職員数（本務者）	市（区） 町村別	計		220-01	
	SYT20189				国立		220-02	
	SYT20190				公立		220-03	
	SYT20191				私立		220-04	
	SYT20192	46	私費負担の職員数（国・公立の本務者）	市（区） 町村別	計		221-01	
	SYT20193				国立		221-02	
	SYT20194				公立		221-03	
	SYT20195	47	学校医等の数	市（区） 町村別	計		222-01	
	SYT20196				国立		222-02	
	SYT20197				公立		222-03	
	SYT20198				私立		222-04	
	SYT20199	48	へき地等指定学校数（公立）	市（区） 町村別	公立		223-01	
	学校調査（中学校）002	SYT20200	49	へき地等指定学校の生徒数（公立）	市（区） 町村別	公立		224-01
		SYT20201	50	へき地等指定学校の教員数（公立の本務者）	市（区） 町村別	公立		225-01
SYT20202		51	へき地等指定学校の負担法による事務職員数（公立）	市（区） 町村別	公立		226-01	
学校調査（高等学校 全日制・定時制）001	SYT20203	52	市町村別学校数	市（区） 町村別	計 国 公 私		301-01	
	SYT20204				本校（計 国 公 私）		301-02	
	SYT20205				分校（計 国 公 私）		301-003	
	SYT20206	53	単独総合別学校数	都道府県計	計 国 公 私		302-01	
	SYT20207	54	生徒数別課程数	都道府県計	計 国 公 私		303-01	
	SYT20208	55	昼夜別学校数（定時制）	都道府県計	計 国 公 私		304-01	
	SYT20209	56	専攻科のある学校数	都道府県計	計 国 公 私		305-01	
	SYT20210	57	別科のある学校数	都道府県計	計 国 公 私		-	
	SYT20211	58	男女別学校数	都道府県計	計 国 公 私		307-01	
	SYT20212	59	学級数別学校数（公立）	都道府県計	公立		309-01	
	SYT20213	60	市町村別学級数（公立の本科）	市（区） 町村別	公立		310-01	
	SYT20214	61	市町村別学科数（本科）	市（区） 町村別	計	計	311-01	
	SYT20215					国立	-	
	SYT20216					公立	311-03	
	SYT20217					私立	311-04	
	SYT20218				本校	計	311-05	
	SYT20219					国立	-	
	SYT20220					公立	311-07	
	SYT20221					私立	311-08	
SYT20222				分校	計	311-09		
SYT20223					国立	-		
SYT20224					公立	311-11		
SYT20225					私立	-		
SYT20226	62	小学科数（本科）	都道府県計	計 国 公 私		312-01		
学校調査（高等学校 全日制・定時制）001	SYT20227	63	学年別生徒数	市（区） 町村別	計	計	313-01	



ファイル名	エクセルシート名	No	集計区分 帳票	区分1	区分2	区分3	区分4
学校調査（高等学校 全日制・定時制）001	SYT20228	63	学年別生徒数	市（区） 町村別	計	国立	-
	SYT20229					公立	313-03
	SYT20230					私立	313-04
	SYT20231				全日制	計	313-05
	SYT20232					国立	-
	SYT20233					公立	313-07
	SYT20234				定時制	私立	313-08
	SYT20235					計	313-09
	SYT20236					国立	-
	SYT20237				公立	313-11	
	SYT20238				私立	313-12	
	SYT20239	64	学科別男女別生徒数（本科）	市（区） 町村別	計	計	314-01
	SYT20240					国立	-
	SYT20241					公立	314-03
	SYT20242				私立	314-04	
	SYT20243				全日制	計	314-05
	SYT20244					国立	-
	SYT20245					公立	314-07
	SYT20246				私立	314-08	
	SYT20247				定時制	計	314-09
	SYT20248					国立	-
	SYT20249					公立	314-11
	SYT20250	私立	314-12				
	SYT20251	65	学科別学年別生徒数（本科）	市（区） 町村別	計	計	315-01
	SYT20252					国立	-
	SYT20253					公立	315-03
	SYT20254				私立	315-04	
	SYT20255				全日制	計	315-05
SYT20256	国立					-	
SYT20257	公立					315-07	
SYT20258	私立				315-08		
SYT20259	定時制				計	315-09	
SYT20260					国立	-	
SYT20261					公立	315-11	
SYT20262	私立				315-12		
SYT20263	男子 315				計	13	
SYT20264					国立	-	
SYT20265					公立	15	
SYT20266					私立	16	
SYT20267					計	17	
SYT20268					国立	-	
SYT20269					公立	19	
SYT20270					私立	20	
SYT20271	定時制				計	21	
SYT20272					国立	-	
SYT20273					公立	23	
SYT20274					私立	24	
SYT20275	66	小学科別生徒数（本科）	都道府県計	計・全日制・定時制		316-01	
SYT20276	67	昼夜別生徒数（定時制）	都道府県計	本科・専攻科・別科		317-01	
SYT20277	68	分校の生徒数	都道府県計	計		318-01	
SYT20278	69	外国人生徒数	都道府県計	計 国 公 私		319-01	
SYT20279	70	帰国生徒数	市（区） 町村別	計		320-01	
SYT20280					国立	-	
SYT20281					公立	320-03	
SYT20282					私立	320-04	
SYT20283	71	市町村別入学状況（本科）	市（区） 町村別	計		321-01	
SYT20284					国立	-	
SYT20285					公立	321-03	
SYT20286					私立	321-04	
SYT20287	72	小学科別入学状況（本科）	都道府県計	計		322-01	
SYT20288					国立	-	
SYT20289					公立	322-03	
SYT20290					私立	322-04	

ファイル名	エクセルシート名	No	集計区分 帳票	区分1	区分2	区分3	区分4					
学校調査（高等学校 全日制・定時制）001	SYT20291	73	職名別教員数（本務者）	市（区） 町村別	計	計	323-01					
	SYT20292					国立	-					
	SYT20293					公立	323-03					
	SYT20294					私立	323-04					
	SYT20295					全日制	計	323-05				
	SYT20296						国立	-				
	SYT20297						公立	323-07				
	SYT20298						私立	323-08				
	SYT20299					定時制	計	323-09				
	SYT20300						国立	-				
	SYT20301						公立	323-11				
	SYT20302						私立	323-12				
	学校調査（高等学校 全日制・定時制）002					SYT20303	74	職名別教員数（兼務者）	市（区） 町村別	計	計	324-01
						SYT20304					国立	-
SYT20305		公立	324-03									
SYT20306		私立	324-04									
SYT20307		全日制	計	324-05								
SYT20308			国立	-								
SYT20309			公立	324-07								
SYT20310			私立	324-08								
SYT20311		定時制	計	324-09								
SYT20312			国立	-								
SYT20313			公立	324-11								
SYT20314			私立	324-12								
SYT20315		75	本務教員のうち理由別退職等教員数（再掲）	市（区） 町村別	計	計					325-01	
SYT20316						国立					-	
SYT20317						公立					325-03	
SYT20318						私立					325-04	
SYT20319		76	本務教職員のうち教務主任等の数（再掲）	市（区） 町村別	計	計					326-01	
SYT20320						国立					-	
SYT20321						公立					326-03	
SYT20322						私立					326-04	
SYT20323		77	定時制課程を兼任している教員数	市（区） 町村別	計	計					327-01	
SYT20324						国立					-	
SYT20325	公立					327-03						
SYT20326	私立					327-04						
SYT20327	78	指導主事等の数（公立）（再掲）	市（区） 町村別	公立		328-01						
SYT20328	79	職員数（本務者）	市（区） 町村別	計	計	329-01						
SYT20329					国立	-						
SYT20330					公立	329-03						
SYT20331					私立	329-04						
SYT20332					全日制	計	329-05					
SYT20333						国立	-					
SYT20334						公立	329-07					
SYT20335						私立	329-08					
SYT20336					定時制	計	329-09					
SYT20337						国立	-					
SYT20338						公立	329-11					
SYT20339						私立	329-12					
SYT20340	80	市町村立学校の学科別生徒数	都道府県 計	市町村立		330-01						
SYT20341	81	市町村立学校の教員数及び職員数	都道府県 計	市町村立		331-01						
SYT20342	82	修業年限別生徒数及び課程数（定時制本科）	市（区） 町村別	修業年限3年の 課程	計	332-01						
SYT20343					国立	-						
SYT20344					公立	332-03						
SYT20345					私立	-						
SYT20346					修業年限4年の 課程	計	332-05					
SYT20347						国立	-					
SYT20348						公立	332-07					
SYT20349						私立	-					
SYT20350	83	修業年限別入学状況（定時制本科）	市（区） 町村別	計		333-01						

最終集計表集計区分

ファイル名	エクセルシート名	No	集計区分 帳票	区分1	区分2	区分3	区分4	
学校調査（高等学校 全日制・定時制）002	SYT20351	83	修業年限別入学状況（定時制本科）	市（区） 町村別	国立		-	
	SYT20352				公立		333-03	
	SYT20353				私立		-	
	SYT20354	84	修業年限別課程数及び生徒数（定時制本科）のうち単位制による課程（再掲）	市（区） 町村別	修業年限3年の課程	計	-	
	SYT20355					国立	-	
	SYT20356					公立	-	
	SYT20357				私立	-		
	SYT20358				修業年限4年の課程	計	-	
	SYT20359					国立	-	
	SYT20360					公立	-	
	SYT20361				私立	-		
	SYT20362				85	修業年限別入学状況（定時制本科）のうち単位制による課程（再掲）	市（区） 町村別	計
	SYT20363	国立		-				
	SYT20364	公立		-				
	SYT20365	私立		-				
	SYT20366	86	学校医等の数	市（区） 町村別	計		336-01	
	SYT20367				国立		-	
	SYT20368				公立		336-03	
	SYT20369				私立		336-04	
	SYT20370	87	修業年限別課程数及び生徒数（全日制本科）のうち単位制による課程（再掲）	市（区） 町村別	計		337-01	
	SYT20371				国立		-	
SYT20372	公立					337-03		
SYT20373	私立					-		
SYT20374	88	修業年限別入学状況（全日制本科）のうち単位制による課程（再掲）	市（区） 町村別	計		338-01		
SYT20375				国立		-		
SYT20376				公立		338-03		
SYT20377				私立		-		
学校調査（特別支援学校）	SYT20867	89	市町村別学校数	市（区） 町村別	特別支援		901-01	
	SYT20868	90	幼・小・中・高等部別学校数	都道府県計	特別支援		302-02	
	SYT20869	91	学級数別学校数	都道府県計	特別支援		903-03	
	SYT20870	92	児童・生徒数別学校数	都道府県計	特別支援		904-04	
	SYT20871	93	市町村別学級数	市（区） 町村別	特別支援 905-05	計		
	SYT20872					国立	-	
	SYT20873					公立	-	
	SYT20874					私立	-	
	SYT20875	94	市町村別学年別在学者数	市（区） 町村別	特別支援 906-06	計		計
	SYT20876						男	
	SYT20877						女	
	SYT20878					国立	計	-
	SYT20879						男	-
	SYT20880					公立	女	-
SYT20881	計						-	
SYT20882	私立					男	-	
SYT20883						女	-	
SYT20884	計					-		
SYT20885	私立	男	-					
SYT20886		女	-					

ファイル名	エクセルシート名	No	集計区分				
			帳票	区分1	区分2	区分3	区分4
学校調査（特別支援学校）	SYT20887	95	通学状況別在学者数	市（区） 町村別	特別支援 907-07	計	
	SYT20888					国立	-
	SYT20889					公立	
	SYT20890					私立	-
	SYT20891	96	年齢別在学者数	都道府県 計	特別支援		907-08
	SYT20892	97	小学校・中学校・高等学校との転入・ 転出状況	都道府県 計	特別支援		907-09
	SYT20893	98	外国人在学者数	都道府県 計	特別支援		907-10
	SYT20894	99	学科別在学者数（高等部）	都道府県 計	特別支援		907-11
	SYT20895	100	学科別入学者数（高等部・本科）	都道府県 計	特別支援		907-12
	SYT20896	101	理由別長期欠席・児童生徒数（小・中 学部）	都道府県 計	特別支援		907-13
	SYT20897	102	職名別教員数（本務者）	市（区） 町村別	特別支援 907-14	計	
SYT20898	国立					-	
SYT20899	公立						
SYT20900	私立					-	
SYT20901	103	職名別教員数（兼務者）	都道府県 計	特別支援		909-15	
SYT20902	104	本務教員のうち理由別休職等教員数 （再掲）	市（区） 町村別	特別支援	計	910-16	
SYT20903					国立	-	
SYT20904					公立	912-18	
SYT20905					私立	-	
SYT20906	105	本務教員のうち指導主事等の数（公 立）（再掲）	市（区） 町村別	特別支援	公立	914-20	
SYT20907	106	本務教職員のうち教務主任等の数（再 掲）	市（区） 町村別	特別支援 914-21	計		
SYT20908					国立	-	
SYT20909					公立		
SYT20910					私立	-	
SYT20911	107	職員数（本務者）	市（区） 町村別	特別支援 916-22	計		
SYT20912					国立	-	
SYT20913					公立		
SYT20914					私立	-	
SYT20915	108	寄宿舎専任職員数（再掲）	市（区） 町村別	特別支援 917-23	計		
SYT20916					国立	-	
SYT20917					公立		
SYT20918					私立	-	
SYT20919	109	学校医等の数	市（区） 町村別	特別支援 918-24	計		
SYT20920					国立	-	
SYT20921					公立		
SYT20922					私立	-	
SYT20923	110	障害種類別学校数	都道府県 計	特別支援		918-25	
SYT20924	111	障害種類別学級数及び在学者数	都道府県 計	特別支援		919-26	

ファイル名	エクセルシート名	No	集計区分				
			帳票	区分1	区分2	区分3	区分4
学校調査（特別支援学校）	SYT20996	217	担当障害種別教員数	市（区） 町村別	特別支援 920-27	計	
	SYT20997					国立	-
	SYT20998					公立	
	SYT20999					私立	-
学校調査（幼稚園）	SYT20548	112	市町村別学校数	市（区） 町村別	計		001-01
	SYT20549	113	学級数別学校数	都道府県 計	計		002-01
	SYT20550	114	在園者数別学校数	都道府県 計	計		003-01
	SYT20551	115	編制方式別学校数	都道府県 計	計		004-01
	SYT20552	116	市町村別学級数	市（区） 町村別	計		005-01
	SYT20553	117	収容人員別学級数	都道府県 計	計		006-01
	SYT20554	118	編制方式別学級数	都道府県 計	計		007-01
	SYT20555	119	設置者別在園者数	都道府県 計	計		009-01
	SYT20556	120	設置者別入園者数	都道府県 計	計		010-01
	SYT20557	121	市町村別在園者数及び入園者数	市（区） 町村別	計		011-01
	SYT20558				国立	011-02	
	SYT20559				公立	011-03	
	SYT20560				私立	011-04	
	SYT20561	122	修了者数	市（区） 町村別	計		012-01
	SYT20562	123	職名別教員数（本務者）	市（区） 町村別	計		013-01
	SYT20563				国立	013-02	
	SYT20564				公立	013-03	
	SYT20565				私立	013-04	
	SYT20566	124	職名別教員数（兼務者）	市（区） 町村別	計		014-01
	SYT20567				国立	014-02	
	SYT20568				公立	014-03	
	SYT20569				私立	014-04	
	SYT20570	125	本務教員のうち理由別休職等教員数（再掲）	市（区） 町村別	計		015-01
	SYT20571				国立	015-02	
	SYT20572				公立	015-03	
	SYT20573				私立	015-04	
	SYT20574	126	本務教員のうち産休代替等教職員の数（再掲）	市（区） 町村別	計		016-01
	SYT20575	127	職員数（本務者）	市（区） 町村別	計		017-01
	SYT20576				国立	017-02	
SYT20577	公立				017-03		
SYT20578	私立				017-04		
SYT20579	128	私立の教員数及び職員数（本務者）	市（区） 町村別	計		018-01	
SYT20580	129	認可定員数	市（区） 町村別	計		019-01	
学校調査（専修学校）	SYT20581	130	市町村別学校数	市（区） 町村別	計		401-01
	SYT20582	131	生徒数別学校数	都道府県 計	計		403-01
	SYT20583	132	類型別学校数	市（区） 町村別	計		404-01

ファイル名	エクセルシート名	No	集計区分				
			帳票	区分1	区分2	区分3	区分4
学校調査（専修学校）	SYT20584	133	学科別学校数	都道府県計	計		405-01
	SYT20585	134	市町村別学科数	市（区）町村別	計		406-01
	SYT20586	135	修業年限別学科数	都道府県計	計	計	407-01
	SYT20590				国立	計	-
	SYT20594				公立	計	407-03
	SYT20598				私立	計	407-04
	SYT20602	136	課程別学科数	都道府県計	計		408-01
	SYT20603	137	学科別学科数	都道府県計	計		409-01
	SYT20604	138	市町村別生徒数	市（区）町村別	計		410-01
	SYT20605				高等課程		〃
	SYT20606				専門課程		〃
	SYT20607				一般課程		〃
	SYT20608	139	私立の設置者別課程別生徒数	都道府県計	計		411-01
	SYT20609	140	学科別生徒数	都道府県計	計		412-01
	SYT20610				高等課程		412-02
	SYT20611				専門課程		412-03
	SYT20612				一般課程		412-04
	SYT20613	141	市町村別入学状況	市（区）町村別	計		413-01
	SYT20614				国立		-
	SYT20615				公立		413-03
	SYT20616				私立		413-04
	SYT20617	142	学科別入学状況	都道府県計	計	計	414-01
	SYT20621				国立	計	-
	SYT20625				公立	計	414-03
	SYT20629				私立	計	414-04
	SYT20633	143	卒業者数（前年度間）	都道府県計	設置者別	計	415-01
	SYT20637				卒業者のうち 昼間・就職者数	計	415-02
	SYT20641	144	卒業年次別入学者数	都道府県計	計		416-01
	SYT20642	145	入学者のうち就業している者の数	都道府県計	計		417-01
	SYT20643	146	職員数（本務者）	市（区）町村別	計		418-01
	SYT20644	147	市町村別教員数（本務者）	市（区）町村別	計		419-01
	SYT20645	148	市町村別教員数（兼務者）	市（区）町村別	計		420-01
	SYT20646	149	専門課程入学者のうち大学等卒業者数	都道府県計	計		421-01
学校調査（各種学校）	SYT20647	150	市町村別学校数	市（区）町村別	計		451-01
	SYT20648	151	課程別学校数	都道府県計	工業関係～教育・社会福祉関係		452-91
	SYT20649				商業実務関係・各種学校にある課程		452-92
	SYT20650	152	課程数	都道府県計	計		453-01

ファイル名	エクセルシート名	No	集計区分								
			帳票	区分1	区分2	区分3	区分4				
学校調査（各種学校）	SYT20651	153	市町村別生徒数	市（区） 町村別	計		454-1				
	SYT20652	154	課程別修業年限別生徒数	都道府県 計	計		455-01				
	SYT20653					国立	-				
	SYT20654					公立	-				
	SYT20655					私立	455-04				
	SYT20656	155	課程別卒業生数	都道府県 計	計		456-01				
	SYT20657	156	課程別入学者数	都道府県 計	計		457-01				
	SYT20658					上記「計」の うち高卒以上 を入学資格と する課程	457-02				
	SYT20659	157	入学者のうち就業している者の数（再掲）	市（区） 町村別	計		458-01				
	SYT20660	158	教員数（本務者）	市（区） 町村別	計		459-01				
	SYT20661	159	教員数（兼務者）	市（区） 町村別	計		460-01				
	SYT20662	160	職員数（本務者）	市（区） 町村別	計		461-01				
	不就学学齢児童生徒調査	SYT20663	161	年齢別就学免除者数・猶予者数・居所不明者数及び死亡者数	都道府県 計	計		502-01			
SYT20664		162	市町村別不就学学齢児童及び生徒数	市（区） 町村別	計		503-01				
学校施設調査（高等学校等）（各種学校）	SYT20665	163	用途別構造別学校建物面積（高等学校等）	都道府県 計	学校種類別		601-01				
	SYT20666	164	市町村別用途別構造別学校建物面積（高等学校等）	市（区） 町村別	市町村別	私立高等学校	602-01				
	SYT20667					私立幼稚園	602-02				
	SYT20668	165	用途別学校土地面積（高等学校等）	都道府県 計	学校種類別		603-01				
	SYT20669	166	市町村別用途別学校土地面積（高等学校等）	市（区） 町村別	市町村別	私立高等学校	604-01				
	SYT20670					私立幼稚園	604-02				
	SYT20671	167	用途別構造別学校建物面積（各種学校）	都道府県 計	計（公立、私立）		605-01				
	SYT20672	168	学校土地面積（各種学校）	都道府県 計	計（国立、公立、私立）		607-01				
卒業後の状況調査（中学校）	SYT20673	169	進路別卒業生数	市（区） 町村別	計	計	250-01				
	SYT20674					国立	250-02				
	SYT20675					公立	250-03				
	SYT20676					私立	250-04				
	SYT20677					男	計	250-11			
	SYT20678						国立	250-12			
	SYT20679						公立	250-13			
	SYT20680						私立	250-14			
	SYT20681					女	計	250-21			
	SYT20682						国立	250-22			
	SYT20683						公立	250-23			
	SYT20684						私立	250-24			
	SYT20685					170	高等学校等への進学者数	市（区） 町村別	計		251-01
	SYT20686									国立	251-02
	SYT20687	公立	251-03								
SYT20688	私立	251-04									
SYT20689	171	専修学校等入学者数	市（区） 町村別	計		252-01					

ファイル名	エクセルシート名	No	集計区分					
			帳票	区分1	区分2	区分3	区分4	
卒業後の状況調査（中学校）	SYT20690	171	専修学校等入学者数	市（区） 町村別	国立		252-02	
	SYT20691				公立		252-03	
	SYT20692				私立		252-04	
	SYT20693	172	高等学校等への入学志願者数	市（区） 町村別	計		253-01	
	SYT20694				国立		253-02	
	SYT20695				公立		253-03	
	SYT20696				私立		253-04	
	SYT20697	173	特別支援学級卒業者の進路状況	市（区） 町村別	計		254-01	
	SYT20698				国立		254-02	
	SYT20699				公立		254-03	
	SYT20700				私立		254-04	
	SYT20701	174	産業別就業者数	市（区） 町村別	計		255-01	
	SYT20702				国立		255-02	
	SYT20703				公立		255-03	
SYT20704	私立					255-04		
卒業後の状況調査（特別支援学校 中学部）	SYT20926	175	進路別卒業生数	計	計		950-01	
	SYT20927				男		950-02	
	SYT20928				女		950-03	
	SYT20929				視覚障害	計		-
	SYT20930					男		-
	SYT20931				女		-	
	SYT20932				聴覚障害	計		950-07
	SYT20933					男		950-08
	SYT20934				女		950-09	
	SYT20935				知的障害	計		950-10
	SYT20936					男		950-11
	SYT20937				女		950-12	
	SYT20938				肢体不自由	計		950-13
	SYT20939					男		950-14
	SYT20940				女		950-15	
	SYT20941				病弱・身体虚弱	計		950-16
	SYT20942	男		-				
	SYT20943	女		950-18				
	SYT20944	176	高等学校等への進学者数	市（区） 町村別	計	計	951-01	
	SYT20945				視覚障害	計	-	
	SYT20946				聴覚障害	計	951-03	
	SYT20947				知的障害	計	951-04	
	SYT20948				肢体不自由	計	951-05	
	SYT20949				病弱・身体虚弱	計	951-06	
	SYT20950	177	専修学校（一般課程）等入学者数	市（区） 町村別	計	計	952-01	
	SYT20951				視覚障害	計	-	
	SYT20952				聴覚障害	計	952-03	
	SYT20953				知的障害	計	952-04	
	SYT20954				肢体不自由	計	952-05	
	SYT20955				病弱・身体虚弱	計	952-06	
	SYT20956	178	社会福祉施設等入所通所者	市（区） 町村別	計	計	953-01	
	SYT20957				視覚障害	計	-	
	SYT20958				聴覚障害	計	953-03	
	SYT20959				知的障害	計	953-04	
SYT20960	肢体不自由				計	953-05		
SYT20961	病弱・身体虚弱				計	953-06		
卒業後の状況調査（高等学校 全 日制・定時制）	SYT20723	179	進路別卒業生数	市（区） 町村別	計	計	350-01	
	SYT20724				国立		-	
	SYT20725				公立		350-03	
	SYT20726				私立		350-04	
	SYT20727				男	計		350-05
	SYT20728					国立		-
	SYT20729					公立		350-07
	SYT20730				私立		350-08	
	SYT20731				女	計		350-09
	SYT20732					国立		-
	SYT20733					公立		350-11
	SYT20734					私立		350-12



ファイル名	エクセルシート名	No	集計区分						
			帳票	区分1	区分2	区分3	区分4		
卒業後の状況調査（高等学校全 日制・定時制）	SYT20735	180	学科別進路別卒業者数	都道府県計	計、全、定		351-01		
	SYT20736	181	学科別大学・短期大学等への進学者数	都道府県計	計、全、定		352-01		
	SYT20737	182	市町村別大学・短期大学等への進学者数	市（区） 町村別	計		353-01		
	SYT20738					国立	-		
	SYT20739					公立	353-03		
	SYT20740					私立	353-04		
	SYT20741	183	学科別専修学校（一般課程）等入学者数	都道府県計	計、全、定		354-01		
	SYT20742	184	市町村別専修学校（一般課程）等入学者数	市（区） 町村別	計、全、定		355-01		
	SYT20743	185	学科別大学・短期大学への入学志願者数	市（区） 町村別	計	計	356-01		
	SYT20744						国立	-	
	SYT20745						公立	356-03	
	SYT20746						私立	356-04	
	SYT20747						男	計	356-05
	SYT20748							国立	-
	SYT20749							公立	356-07
	SYT20750						女	私立	356-08
	SYT20751							計	356-09
	SYT20752							国立	-
	SYT20753						全 日制	公立	356-11
	SYT20754							私立	356-12
	SYT20755							計	計 13
	SYT20756						356	国立	-
	SYT20757							公立	15
	SYT20758							私立	16
	SYT20759						男	計	17
	SYT20760							国立	-
	SYT20761							公立	19
	SYT20762						女	私立	20
	SYT20763							計	21
	SYT20764							国立	-
	SYT20765						公立	23	
	SYT20766						私立	24	
	SYT20767	186	市町村別入学志願者数	市（区） 町村別	計		357-01		
SYT20768				男		357-02			
SYT20769				女		357-03			
SYT20770	187	前年3月以前卒業者のうち大学・短期大学への入学志願者数	都道府県計	計、全、定		358-01			
SYT20771	188	職業別学科別就職者数	都道府県計	計、男、女		360-01			
SYT20772	189	産業別就職者数	都道府県計	計、全、定		361-01			
SYT20773	190	産業別学科別就職者数	都道府県計	計、男、女		363-01			
SYT20774	191	産業別市町村別就職者数	市（区） 町村別	計		364-01			
SYT20775					男	364-02			
SYT20776					女	364-03			
SYT20777	192	就職先別県外就職者数	市（区） 町村別	計		365-01			
SYT20778					男	365-02			
SYT20779					女	365-03			
SYT20780	193	職業別就職者数	都道府県計	計、全、定		379-01			
卒業後の状況調査（特別支援学校 高等部）	SYT20962	194	進路別卒業者数	市（区） 町村別	計	計	970-01		
	SYT20963					国立	-		
	SYT20964					公立	970-03		
	SYT20965					私立	-		
	SYT20966					男	計	970-05	

ファイル名	エクセルシート名	No	集計区分					
			帳票	区分1	区分2	区分3	区分4	
卒業後の状況調査（特別支援学校高等部）	SYT20967	194	進路別卒業者数	市（区） 町村別	男	国立	-	
	SYT20968					公立	970-07	
	SYT20969					私立	-	
	SYT20970					計	970-09	
	SYT20971					国立	-	
	SYT20972			公立	970-11			
	SYT20973			私立	-			
	SYT20974			障害種別	計	971-01		
	SYT20975				国立	-		
	SYT20976				公立	971-03		
	SYT20977				私立	-		
	SYT20978				計	971-05		
	SYT20979			男	国立	-		
	SYT20980				公立	971-07		
	SYT20981				私立	-		
	SYT20982	女	計	971-09				
	SYT20983		国立	-				
	SYT20984		公立	971-11				
	SYT20985	私立	-					
	SYT20986	195	市町村別大学・短期大学等への進学者数	市（区） 町村別			973-01	
	SYT20987				障害種別		973-02	
	SYT20988	196	社会福祉施設等入所、通所者数（再掲）	都道府県計			973-01	
	SYT20989				障害種別		973-02	
	SYT20990	197	市町村別専修学校（一般課程）等入学者数	市（区） 町村別			974-01	
	SYT20991				障害種別		974-02	
SYT20992	198	産業別就職者数	市（区） 町村別			975-01		
SYT20993				障害種別		975-02		
SYT20994	199	職業別就職者数	市（区） 町村別			976-01		
SYT20995				障害種別		976-02		
学校通信教育調査（学校調査） （高等学校）	SYT20832	200	学校数・学科数	市（区） 町村別	計 公 私		801-01	
	SYT20833	201	市町村別生徒数	市（区） 町村別	計 公 私		802-01	
	SYT20834	202	年齢別生徒数	都道府県計	計 公 私		803-01	
	SYT20835	203	実施科目数・履修者数及び単位修得者数	都道府県計	計 公 私		804-01	
	SYT20836	204	修業年限別通信制を置く学校数、入学状況及び生徒数	市（区） 町村別	計 公 私		805-01	
	SYT20837	205	入学者数・退学者数及び単位修得者数	市（区） 町村別	計 公 私		806-01	
	SYT20838	206	職名別教員数（本務者）	市（区） 町村別	計 公 私		807-01	
	SYT20839	207	職名別教員数（兼務者）	市（区） 町村別	計 公 私		808-01	
	SYT20840	208	本務教員のうち教務主任等の数	市（区） 町村別	計 公 私		809-01	
	SYT20841	209	職員数	市（区） 町村別	計 公 私		810-01	
	学校通信教育調査（卒業後の状況調査） （高等学校）	SYT20842	210	進路別卒業者数	市（区） 町村別	計 公 私		851-01
		SYT20843				男（計 公 私）		851-02
		SYT20844				女（計 公 私）		851-03
SYT20845		211	学科別進路別卒業者数	都道府県計	計		852-01	
SYT20846					公立		852-02	
SYT20847	私立		852-03					
学校通信教育調査（卒業後の状況調査） （高等学校）	SYT20848	212	学科別大学・短期大学等への進学者数	都道府県計	計		853-01	

最終集計表集計区分

ファイル名	エクセルシート名	No	集計区分				
			帳票	区分1	区分2	区分3	区分4
学校通信教育調査(卒業後の状況調査) (高等学校)	SYT20849	212	学科別大学・短期大学等への進学者数	都道府県計	公立		853-02
	SYT20850				私立		853-03
	SYT20851	213	学科別専修学校(一般課程)等への入学者数	都道府県計	計		854-01
	SYT20852				公立		854-02
	SYT20853				私立		854-03
	SYT20854				計		855-01
	SYT20855	214	学科別大学(学部)・短期大学(本科)への入学志願者数	都道府県計	公立		855-02
	SYT20856				私立		855-03
	SYT20857				計		856-01
	SYT20858	215	職業別就職者数	都道府県計	公立		856-02
	SYT20859				私立		856-03
	SYT20860				計		857-01
	SYT20861	216	産業別就職者数	都道府県計	公立		857-02
	SYT20862				私立		857-03