

統計資料 19－NO. 15

平成19年度

学校基本調査結果報告書  
(島根県分)

平成20年2月

島根県政策企画局統計調査課

## 利 用 上 の 注 意

1 この報告書は、文部科学省が平成19年5月1日現在で調査を実施し、平成19年12月に公表した学校基本調査結果に基づき、本県分をまとめたものです。(数値については、文部科学省が公表した確定数です。)

2 この報告書は、県内に設置されている小学校、中学校、高等学校、特別支援学校、幼稚園、専修学校、各種学校等について取りまとめたものです。なお、国立の学校並びに公私立の大学、短期大学及び高等専門学校は文部科学省が直接調査を行っていますが、このうち国立大学の附属の小学校、中学校、幼稚園については、この報告書に含めて数値を計上しています。

(注) 国立の学校には、国立大学法人及び独立行政法人国立高等専門学校機構の設置する学校を含みます。

3 統計表中の数字については、表章単位未満を四捨五入しているため、個々の数字の和が総数と一致しない場合があります。

また、統計表中の符号は、次のとおりです。

「-」…… 計数がない場合

「…」…… 調査対象とならなかった場合又は不詳の場合

「△」…… 減少の場合又は負数

4 「進学率」及び「就職率」は、次の算式により計算したものです。

(1)進学率 (%) 「進学者／卒業者×100」中学校からの進学者には高等学校等進学者と専修学校(高等課程)進学者がおり、高等学校からの進学者には大学等進学者と専修学校(専門課程)進学者がいる。進学者には就職しながら進学している者を含む。

(2)就職率 (%) 「就職者／卒業者×100」就職者には進学しながら就職している者及び専修学校、各種学校等へ入学しながら就職しているものを含む。

5 年齢は、平成19年4月1日現在の満年齢です。

6 高等学校の市町村別の数字については、高等学校の所在する市町村ごとの集計です。

7 この報告書に掲載できなかった最終集計表については、統計調査課で閲覧することができます。

また、平成20年3月下旬からは、県政情報センターでも閲覧することができます。

なお、電子媒体(エクセルファイル)で提供することもできます。

8 この報告書についてのご質問は、下記までご連絡ください。

松江市殿町1番地  
島根県政策企画局統計調査課 生活消費グループ  
電話(0852)22-5072

# 目 次

I	調査の概要	1
II	調査の結果	4
1	概要	4
2	学校調査	
	(1) 小学校	6
	(2) 中学校	9
	(3) 高等学校（全日制課程・定時制課程）	1 2
	(4) 高等学校（通信制課程）	1 4
	(5) 特別支援学校	1 4
	(6) 幼稚園	1 5
	(7) 専修学校	1 6
	(8) 各種学校	1 9
3	卒業後の状況調査	
	(1) 中学校	2 0
	(2) 高等学校（全日制課程・定時制課程）	2 1
	(3) 高等学校（通信制課程）	2 5
	(4) 特別支援学校	2 5
4	不就学学齢児童生徒調査	2 6
5	学校施設調査	2 7
統計表		
1	総括表	2 8
2	全国及び中国5県との比較	2 9
	(1) 学校調査	
	① 小学校	2 9
	② 中学校	3 1
	③ 高等学校（全日制・定時制）	3 3
	④ 幼稚園	3 4
	⑤ 専修学校	3 5
	⑥ 各種学校	3 6
	(2) 卒業後の状況調査	
	① 中学校	3 7
	② 高等学校	3 7
3	学校基本調査最終集計表（一覧表）	3 8
	一覧表及びエクセルファイル名対応表	

# I 調査の概要

## 1 調査の目的

この調査は、統計法による指定統計（第 13 号）として、文部科学省が昭和 23 年から実施しているもので、学校教育法第 1 条に定める学校、同法第 124 条及び第 134 条に定める専修学校及び各種学校について調査し、学校教育行政に必要な学校に関する基本的事項を明らかにすることを目的とする。

## 2 調査の範囲

- (1) 学校調査……小学校、中学校、高等学校、中等教育学校、特別支援学校、幼稚園、専修学校及び各種学校
- (2) 学校通信教育調査……通信制課程を置く高等学校及び中等教育学校
- (3) 不就学学齢児童生徒調査……不就学の学齢児童及び学齢生徒
- (4) 学校施設調査……私立の小学校、中学校、高等学校、中等教育学校、特別支援学校、養護学校、幼稚園、専修学校及び各種学校、公立の専修学校及び各種学校
- (5) 卒業後の状況調査……中学校、高等学校、中等教育学校、特別支援学校の中学部・高等部の卒業生

## 3 調査事項

- (1) 学校調査
  - ① 学校の名称・種別及び所在地
  - ② 学校の特性に関する事項
  - ③ 学部、学科、課程又は学級に関する事項
  - ④ 教員及び職員の数
  - ⑤ 児童、生徒又は幼児の在籍状況及び出席状況
  - ⑥ 児童、生徒又は幼児の入学、卒業及び転出入の状況
- (2) 学校通信教育調査
  - ① 学校の名称・種別及び所在地
  - ② 学校の特性に関する事項
  - ③ 教員及び職員の数
  - ④ 生徒の在籍状況
  - ⑤ 生徒の入学、卒業、退学及び単位修得の状況
- (3) 不就学学齢児童生徒調査
  - ① 教育委員会の名称及び所在地
  - ② 学齢児童生徒の就学の免除及び猶予の状況
  - ③ 居所不明の学齢児童生徒の数
  - ④ 死亡した学齢児童生徒の数
- (4) 学校施設調査
  - ① 学校の名称・種別及び所在地
  - ② 学校の特性に関する事項
  - ③ 土地又は建物の用途別、構造別等の面積
  - ④ 土地又は建物の増減の状況
- (5) 卒業後の状況調査
  - ① 学校の名称・種別及び所在地
  - ② 学校の特性に関する事項
  - ③ 卒業生の卒業時における所属に関する事項
  - ④ 卒業生の進学、就職等の状況

#### 4 調査の実施時期

平成 19 年 5 月 1 日現在

ただし卒業後の状況調査は、平成 18 年度間の卒業生（高等学校、中等教育学校並びに特別支援学校の高等部にあつては、平成 17 年度以前の卒業生で上級の学校に入学を志願した者を含む。）について、平成 19 年 5 月 1 日現在

#### 5 調査の方法

##### (1) 申告義務者

調査の申告義務者は、次のとおりとする。ただし、学校が廃止されたときの申告義務者は知事が指定する者とする。

- ① 学校調査……学校の長
- ② 学校通信教育調査……通信制課程を置く高等学校及び中等教育学校の長
- ③ 学校施設調査……(a) 公立の専修学校及び各種学校は当該学校の長  
(b) 私立の学校は当該学校の設置者
- ④ 卒業後の状況調査……学校の長

##### (2) 申告の方法

- ① 文部科学大臣は調査票の配布、収集の系統により知事又は市町村長を通じて、必要部数の調査票を配布する。
- ② 申告義務者は知事が指定する者にあつては知事に、市町村長が指定する者にあつては市町村長に調査票を提出する。
- ③ 申告義務者が調査票を提出する期日は、知事に提出するものは知事が、市町村長に提出するものは市町村長が定める期日とする。

#### 6 電子調査票収集システムによる申告

- (1) 調査票の提出は、文部科学省の使用に係る電子計算機と、提出しようとする者の使用に係る電子計算機とを電気通信回線で接続した電子情報処理組織（以下、「電子調査票収集システム」という。）を使用して行うことができる。
- (2) 電子調査票収集システムによる調査票の提出については、文部科学省の使用に係る電子計算機に備えられたファイルに記録された時をもって、調査票の収集の系統に従い、知事又は市町村長に提出されたものとみなす。

#### 7 調査票の作成、配布等

##### (1) 調査票の作成

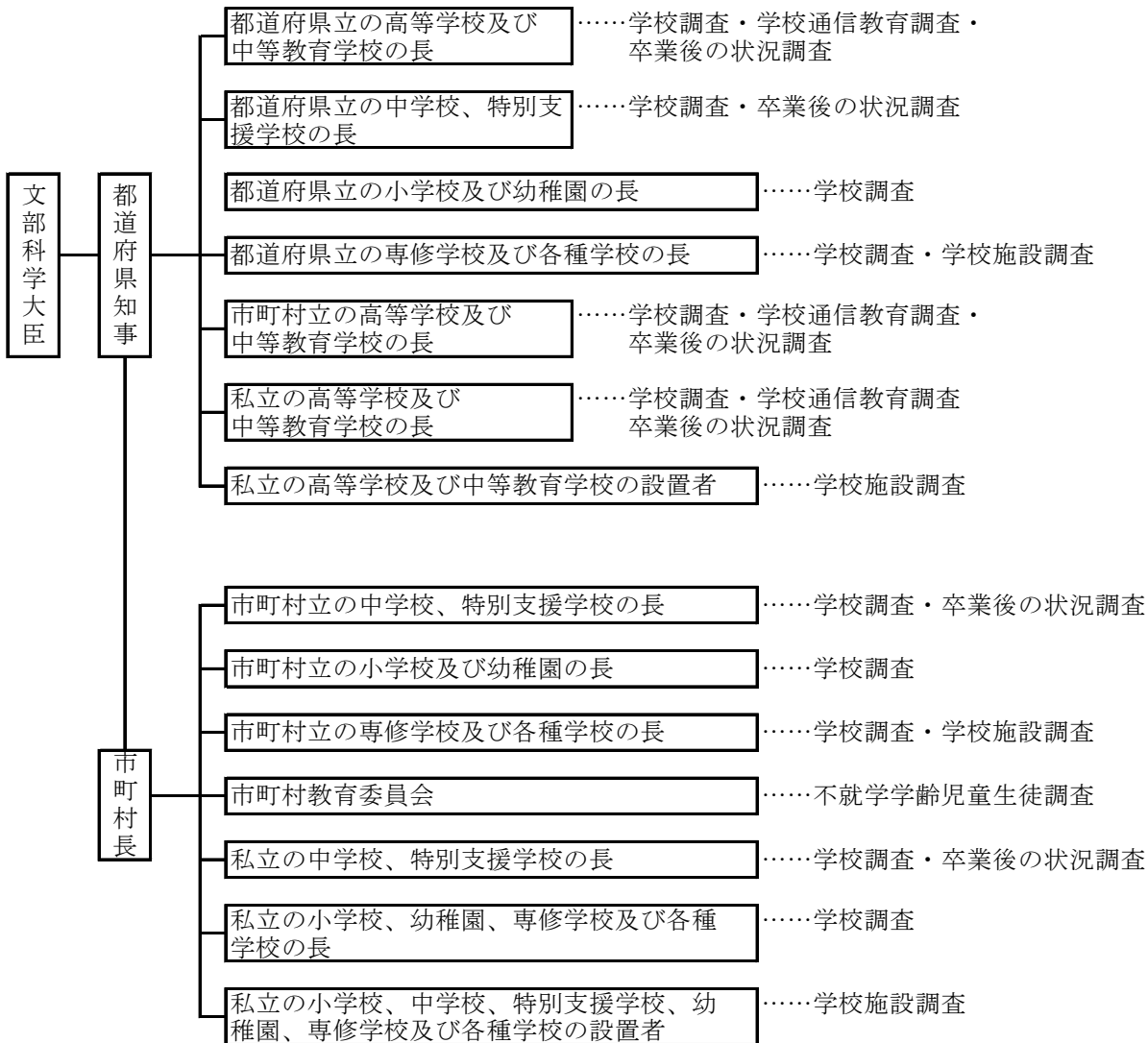
教育委員会が作成する調査票（電子調査票収集システムを使用して行う場合を含む。）は次のとおりとする。

不就学学齢児童生徒調査票・・・・・・・・市町村教育委員会

##### (2) 調査票の配布等

調査票の配布、収集の系統は、次のとおりとする。

## 調査票の配布、収集の系統



## Ⅱ 調査の結果

### 1 概要

#### (1)小学校

- ① 学校数は、258校で前年度より5校減少。
- ② 児童数は、40,104人で前年度より568人減少。昭和59年度以降連続の減少で、過去最低。

#### (2)中学校

- ① 学校数は、108校で前年度より3校減少。
- ② 生徒数は、21,562人で前年度より456人減少。昭和63年度以降連続の減少で、過去最低。
- ③ 高等学校等への進学率〔通信制課程（本科）及び専修学校（高等課程）へ進学した者を除く〕は97.7%（前年より0.4ポイント上昇）で、過去最高。
- ④ 県内就職率（就職進学者を含む）は92.1%で、前年より6.4ポイント上昇。  
 （注）就職進学者とは、「高等学校等進学者」、「専修学校（高等課程）進学者」、「専修学校（一般課程）等入学者」、「公共職業能力開発施設等入学者」のうち就職している者をいう。

#### (3)高等学校

- ① 学校数は、53校で前年度より1校増加。
- ② 生徒数は、21,724人で前年度より619人減少。平成3年度以降連続の減少。
- ③ 大学等への進学率〔大学・短期大学の通信教育部及び専修学校（専門課程）へ進学した者を除く〕は45.5%（前年より1.4ポイント上昇）で、過去最高。
- ④ 県内就職率（就職進学者を含む）は59.6%で、前年より5.6ポイント低下。  
 （注）就職進学者とは、「大学等進学者」、「専修学校（専門課程）進学者」、「専修学校（一般課程）等入学者」、「公共職業能力開発施設等入学者」のうち就職している者をいう。

#### (4)特別支援学校

- ① 学校数は、12校で前年度と同数。
- ② 在学者数は、770人で前年度より37人増加。

#### (5)幼稚園

- ① 園数は、123園で前年度と同数。
- ② 園児数は、6,213人で前年度より382人減少。平成9年度以降連続の減少。

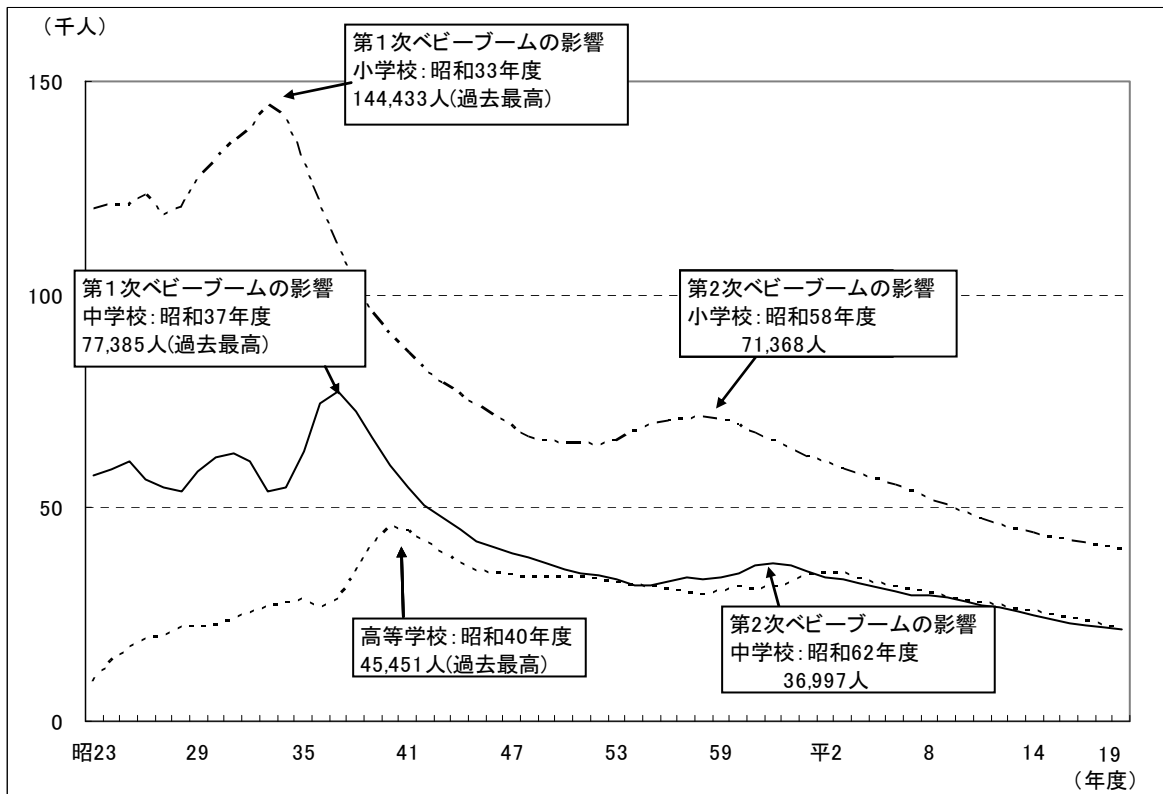
#### (6)専修・各種学校

- ① 専修学校の学校数は、19校で前年度より1校減少。各種学校の学校数は、9校で前年度と同数。
- ② 専修学校の生徒数は、2,442人で前年度より2人減少。各種学校の生徒数は、496人で前年度より15人減少。

表1 学校数、在学者数、教員数

							(		
	19	18		19	18		19	18	
計	582	590	△ 8	93,311	95,316	△ 2,005	8,987	9,085	△ 98
	258	263	△ 5	40,104	40,672	△ 568	3,516	3,549	△ 33
	108	111	△ 3	21,562	22,018	△ 456	1,959	1,991	△ 32
	53	52	1	21,724	22,343	△ 619	1,925	1,956	△ 31
	12	12	0	770	733	37	724	707	17
	123	123	0	6,213	6,595	△ 382	596	617	△ 21
	19	20	△ 1	2,442	2,444	△ 2	202	194	8
	9	9	0	496	511	△ 15	65	71	△ 6

図1 児童・生徒数の推移



\*第1次ベビーブームはS22年からS25年まで、第2次ベビーブームはS46年からS49年まで

表2 児童・生徒数の推移

22	119,802	54,951	...	53	65,820	33,297	32,503
23	120,204	57,672	9,609	54	68,016	31,997	31,738
24	121,080	59,110	14,268	55	69,267	31,975	31,615
25	120,882	60,969	17,332	56	70,335	32,775	30,971
26	123,131	56,489	19,339	57	70,967	33,940	29,805
27	118,362	54,902	20,114	58	71,368	33,515	29,682
28	120,404	54,045	21,874	59	70,600	33,883	30,298
29	126,814	58,811	22,174	60	69,528	34,857	31,252
30	131,803	61,759	22,657	61	67,654	36,452	30,755
31	135,774	62,802	23,673	62	65,500	36,997	31,289
32	138,938	60,999	25,224	63	63,610	36,574	32,476
33	144,433	54,035	26,835		61,942	35,276	34,013
34	140,945	55,018	27,659	2	60,713	33,961	34,664
35	130,897	63,109	28,481	3	59,187	33,068	34,467
36	120,899	74,411	26,654	4	57,715	32,386	33,352
37	110,882	77,385	28,569	5	56,505	31,534	32,350
38	102,338	72,570	34,591	6	55,219	30,653	31,570
39	95,611	66,696	41,662	7	53,850	29,753	31,056
40	90,541	59,855	45,451	8	52,078	29,480	30,152
41	86,072	54,616	44,344	9	50,494	28,849	29,236
42	82,514	50,721	42,037	10	48,981	28,262	28,096
43	79,412	47,793	39,216	11	47,276	27,363	27,638
44	76,301	44,969	36,899	12	46,023	26,696	26,968
45	74,038	42,406	35,347	13	44,994	25,793	26,411
46	71,668	40,918	34,584	14	43,942	24,848	25,554
47	68,921	39,547	34,032	15	43,064	23,865	24,945
48	66,345	38,591	33,539	16	42,134	23,191	24,216
49	65,655	37,184	33,778	17	41,500	22,439	23,276
50	65,262	35,767	33,844	18	40,672	22,018	22,343
51	65,032	34,747	33,939	19	40,104	21,562	21,724



## 2 学校調査

### (1) 小学校

#### ア 学校数 (表3)

学校数は 258 校 (本校 251 校、分校 7 校) で、前年度より 5 校減少している。

(ア) 国立の学校数は 1 校で、前年度と同数となっている。

(イ) 公立の学校数は 257 校で、前年度より 5 校減少している。

表3 小学校の設置者別学校数

9	298	1	297	9	-
14	287	1	286	7	-
15	286	1	285	7	-
16	274	1	273	7	-
17	270	1	269	7	-
18	263	1	262	7	-
19	258	1	257	7	-

#### イ 学級数 (表4)

学級数は 2,171 学級で、前年度より 13 学級減少している。

(ア) 「単式学級」数は 1,648 学級で、前年度より 15 学級減少している。

(注) 「単式学級」とは、同学年の児童生徒で編制されている学級をいう。以下同じ。

(イ) 「複式学級」数は 198 学級で、前年度より 13 学級減少している。

(注) 「複式学級」とは、2以上の学年の児童生徒で編制されている学級をいう。以下同じ。

(ウ) 「75条の学級」数は 325 学級で、前年度より 15 学級増加している。

(注) 「75条の学級」とは、学校教育法第75条第2項各号に該当する児童生徒で編制されている学級をいう。学級の種類は、「知的障害」、「肢体不自由」、「病弱・身体虚弱」、「弱視」、「難聴」、「言語障害」及び「情緒障害」の7種類である。以下同じ。

表4 小学校の編制方式別学級数

9	2,356	1,949	206	201
14	2,231	1,753	222	256
15	2,253	1,755	223	275
16	2,215	1,718	214	283
17	2,218	1,709	207	302
18	2,184	1,663	211	310
19	2,171	1,648	198	325

### ウ 児童数（表5）

- 児童数は **40,104** 人（男子 **20,536** 人、女子 **19,568** 人）で、前年度より **568** 人減少している。
- （ア）第1学年の児童数は **6,574** 人で、前年度より **77** 人増加している。
- （イ）1学級当たりの児童数は **18.5** 人で、前年度より **0.1** 人減少している。
- （ウ）本務教員1人当たりの児童数は **11.4** 人で、前年度より **0.1** 人減少している。

表5 小学校の学年別児童数

	50,494	25,809	24,685	7,650	7,922	8,212
14	43,942	22,372	21,570	6,935	7,157	7,322
15	43,064	22,039	21,026	6,859	6,932	7,155
16	42,134	21,521	20,613	6,674	6,853	6,917
17	41,500	21,199	20,301	6,588	6,667	6,867
18	40,672	20,744	19,928	6,497	6,582	6,673
19	40,104	20,536	19,568	6,574	6,511	6,596

つづき

	8,635	8,887	9,188	21.4	13.4
14	7,236	7,580	7,712	19.7	12.0
15	7,319	7,222	7,577	19.1	11.6
16	7,153	7,323	7,214	19.0	11.6
17	6,919	7,153	7,306	18.7	11.5
18	6,864	6,911	7,145	18.6	11.5
19	6,663	6,843	6,917	18.5	11.4

### エ 長期欠席者数（表6）

平成18年度間に通算30日以上欠席した者は、**299**人で、平成17年度間より2人増加した。内訳でみると、「病気」による者が**31**人で、前年度間より**26**人減少。「不登校」による者が**261**人で、前年度間より**30**人増加した。

なお、全児童数に占める「不登校」の比率は、**0.64%**（156人に1人）で、前年度の**0.56%**より**0.08**ポイント増加した。

表6 長期欠席者数

	18	17		(
	299	297	2	0.7
	31	57	26	45.6
	261	231	30	13.0
	0	0	0	
	7	9	2	22.2

オ 教職員数（表7）

教員数（本務者）は 3,516 人（男子 1,389 人、女子 2,127 人）で、前年度より 33 人減少している。

本務教員のうち、女子教員の占める比率は 60.5%で、前年度より 0.2 ポイント上昇している。

職員数（本務者）は 548 人で、前年度より 12 人減少している。

表7 小学校の教職員数

	(			%)	
	3,779	1,505	2,274	60.2	696
14	3,660	1,468	2,192	59.9	664
15	3,710	1,469	2,241	60.4	664
16	3,646	1,448	2,198	60.3	624
17	3,609	1,431	2,178	60.3	604
18	3,549	1,408	2,141	60.3	560
19	3,516	1,389	2,127	60.5	548

## (2) 中学校

### ア 学校数 (表8)

学校数は108校(本校106校、分校2校)で、前年度より3校減少している。

(ア) 国立の学校数は1校で、前年度と同数となっている。

(イ) 公立の学校数は104校で、前年度より3校減少している。

(ウ) 私立の学校数は3校で、前年度と同数となっている。

表8 中学校の設置者別学校数

9	119	1	115	2	3
14	114	1	110	2	3
15	113	1	109	2	3
16	111	1	107	2	3
17	111	1	107	2	3
18	111	1	107	2	3
19	108	1	104	2	3

### イ 学級数 (表9)

学級数は839学級で、前年度より14学級減少している。

(ア) 「単式学級」数は699学級で、前年度より22学級減少している。

(イ) 「複式学級」はない。

(ウ) 「75条の学級」数は140学級で、前年度より8学級増加している。

表9 中学校の編制方式別学級数

9	981	890	-	91
14	913	792	-	121
15	888	768	-	120
16	873	747	-	126
17	859	729	-	130
18	853	721	-	132
19	839	699	-	140

### ウ 生徒数（表 10）

生徒数は **21,562** 人（男子 **10,897** 人、女子 **10,665** 人）で、前年度より **456** 人減少している。

（ア）第 1 学年の生徒数は **7,099** 人で、前年度より **173** 人減少している。

（イ）1 学級当たりの生徒数は **25.7** 人で、前年度より **0.1** 人減少している。

（ウ）本務教員 1 人当たりの生徒数は **11.0** 人で、前年度より **0.1** 人減少している。

表 10 中学校の学年別生徒数

9	28,849	14,741	14,108	9,319	9,784	9,746
14	24,848	12,691	12,157	7,949	8,241	8,658
15	23,865	12,167	11,698	7,677	7,943	8,245
16	23,191	11,856	11,335	7,571	7,685	7,935
17	22,439	11,457	10,982	7,198	7,558	7,683
18	22,018	11,195	10,823	7,272	7,189	7,557
19	21,562	10,897	10,665	7,099	7,290	7,173

9	29.4	13.1
14	27.2	11.8
15	26.9	11.6
16	26.6	11.4
17	26.1	11.2
18	25.8	11.1
19	25.7	11.0

### エ 長期欠席者数（表 11）

平成 18 年度間に通算 30 日以上欠席したものは、**809** 人で、平成 17 年度間より **21** 人減少した。内訳でみると、「病気」による者が 6 人増加し、「不登校」による者が **33** 人減少した。

なお、全生徒数に占める「不登校」の比率は、**3.46%**（**29** 人に 1 人）で、前年度の **3.54%** より、**0.08** ポイント減少した。

表 11 長期欠席者数

	18	17		
	809	830	21	2.5
	34	28	6	21.4
	761	794	33	4.2
	0	0	0	
	14	8	6	75.0

オ 教職員数（表 12）

教員数（本務者）は 1,959 人（男子 1,155 人、女子 804 人）で、前年度より 32 人減少している。

本務教員のうち、女子教員の占める比率は 41.0%で、前年度より 0.3 ポイント上昇している。  
職員数（本務者）は 231 人で、前年度より 14 人減少している。

表 12 中学校の教職員数

	(			%)	
	2,202	1,343	859	39.0	285
14	2,102	1,252	850	40.4	263
15	2,063	1,226	837	40.6	247
16	2,036	1,220	816	40.1	247
17	1,997	1,180	817	40.9	242
18	1,991	1,180	811	40.7	245
19	1,959	1,155	804	41.0	231

### (3) 高等学校（全日制・定時制課程）

#### ア 学校数（表 13）

学校数は 53 校（本校 49 校、分校 4 校）で、前年度より 1 校増加している。

（ア）公立の学校数は 43 校で、前年度より 1 校（島根中央高等学校）増加している。

（イ）私立の学校数は 10 校で、前年度と同数となっている。

表 13 高等学校の設置者別学校数

9	51	41	4	10
14	51	41	4	10
15	51	41	4	10
16	51	41	4	10
17	51	41	4	10
18	52	42	4	10
19	53	43	4	10

#### イ 生徒数（表 14）

生徒数は 21,724 人（男子 11,089 人、女子 10,635 人）で、前年度より 619 人減少している。

また、生徒数のうち本科の生徒数は 21,698 人、専攻科の生徒数は 26 人となっている。

（ア）全日制課程（本科）の生徒数は 21,282 人で、前年度より 604 人減少している。

（イ）定時制課程（本科）の生徒数は 416 人で、前年度より 16 人減少している。

（ウ）本科の生徒数 21,698 人を学科別にみると、普通科（13,341 人）が最も多く、本科の生徒数のうち 61.5% を占めており、次いで商業科（2,377 人）11.0%、工業科（1,977 人）9.1% 等となっている。

（エ）本務教員 1 人当たりの生徒数は 11.3 人で、前年度より 0.1 人減少している。

表 14 高等学校の生徒数

9	29,236	14,666	14,570	28,665	571	29,195	28,665	571	13.4
14	25,554	12,890	12,664	25,098	456	25,531	25,075	456	12.3
15	24,945	12,667	12,278	24,483	462	24,921	24,459	462	12.0
16	24,216	12,358	11,858	23,710	506	24,189	23,683	506	11.9
17	23,276	11,905	11,371	22,798	478	23,248	22,770	478	11.6
18	22,343	11,410	10,933	21,911	432	22,318	21,886	432	11.4
19	21,724	11,089	10,635	21,308	416	21,698	21,282	416	11.3

### ウ 入学者数（表 15）

本科の入学者数は **7,285** 人（男子 **3,719** 人、女子 **3,566** 人）で、前年度より **86** 人減少している。

（ア）全日制課程への入学者数は **7,163** 人で、前年度より **93** 人減少している。

（イ）定時制課程への入学者数は **122** 人で、前年度より 7 人増加している。

表 15 高等学校(本科)の入学者数

						(
9	9,669	4,948	4,721	9,585	163	
14	8,538	4,329	4,209	8,395	143	
15	8,277	4,240	4,037	8,151	126	
16	7,949	4,049	3,900	7,799	150	
17	7,582	3,850	3,732	7,455	127	
18	7,371	3,807	3,564	7,256	115	
19	7,285	3,719	3,566	7,163	122	

### エ 教員数（表 16）

教員数（本務者）は **1,925** 人（男子 **1,399** 人、女子 **526** 人）で、前年度より **31** 人減少している。

（ア）全日制課程の教員数（本務者）は **1,849** 人で、前年度より **29** 人減少している。

（イ）定時制課程の教員数（本務者）は **76** 人で、前年度より 2 人減少している。

（ウ）本務教員のうち、女子教員の占める比率は **27.3%** で、前年度より **0.2** ポイント上昇している。

表 16 高等学校の教員数(本務者)

					(	
9	2,182	2,078	81	518	23.7	558
14	2,076	1,991	85	550	26.5	516
15	2,076	1,990	86	564	27.2	513
16	2,033	1,951	82	545	26.8	495
17	2,000	1,919	81	540	27.0	483
18	1,956	1,878	78	530	27.1	461
19	1,925	1,849	76	526	27.3	471



(4) 高等学校（通信制課程）

ア 学校数（表 17）

学校数は 3 校（併置校 3 校）で、前年度より 1 校増加している。

（ア）公立の学校数は併置校 1 校、私立の学校数は併置校 2 校で、前年度より 1 校（明誠高等学校）増加している。なお、学科についてはいずれも普通科である。

（イ）高等学校の通信教育について協力する高等学校（協力校）は 4 校で、前年度と同数となっている。

イ 生徒数（表 17）

生徒数は 1,931 人（男子 1,100 人、女子 831 人）で、前年度より 74 人増加している。

ウ 教員数（表 17）

教員数（本務者）は 40 人で、前年度より 8 人増加している。

表 17 学校通信教育調査

9	2	4	4	1,765	1,125	640	31	23	8	5	
14	2	4	2	1,835	1,092	743	31	21	10	4	
15	2	4	2	1,859	1,116	743	31	22	9	4	
16	2	4	2	1,846	1,086	760	32	22	10	5	
17	2	4	2	1,814	1,034	780	30	20	10	5	
18	2	4	2	1,857	1,059	798	32	18	14	4	
19	3	4	3	1,931	1,100	831	40	25	15	4	

(5) 特別支援学校

ア 学校数（表 18）

学校数は、12 校（すべて公立）で、前年度と同数となっている。

イ 在学者数（表 18）

在学者数は 770 人（男子 471 人、女子 299 人）で、前年度より 37 人増加している。

ウ 教員数（表 18）

教員数（本務者）は 724 人（男子 259 人、女子 465 人）で、前年度より 17 人増加している。

表 18 特別支援学校

9	11	662	383	279	600	237	363	177	
14	12	653	398	255	664	241	423	210	
15	12	657	395	262	669	243	426	205	
16	12	689	420	269	665	238	427	204	
17	12	705	430	275	679	246	433	211	
18	12	733	439	294	707	255	452	209	
19	12	770	471	299	724	259	465	212	

(6) 幼稚園

ア 園数 (表 19)

幼稚園数は 123 園 (国立 1 園、公立 105 園、私立 17 園) で、前年度と同数となっている。

表 19 幼稚園の設置者別学校数

9	129	1	110	18
14	126	1	108	17
15	126	1	108	17
16	125	1	107	17
17	123	1	105	17
18	123	1	105	17
19	123	1	105	17

イ 学級数 (表 20)

学級数は 364 学級で、前年度より 10 学級減少している。

ウ 園児数 (表 20)

園児数は 6,213 人 (男子 3,104 人、女子 3,109 人) で、前年度より 382 人減少している。

(ア) 園児数を年齢別にみると、3 歳児 1,477 人 (全園児数の 23.8%)、4 歳児 2,195 人 (同 35.3%)、5 歳児 2,541 人 (同 40.9%) となっている。

(イ) 1 学級当たりの園児数は 17.1 人で、前年度より 0.5 人減少している。

(ウ) 本務教員 1 人当たりの園児数は 10.4 人で、前年度より 0.3 人減少している。

表 20 幼稚園の学級数及び年齢別園児数

9	364	7,771	3,943	3,828	692	8.9
14	370	7,029	3,474	3,555	1,050	14.9
15	383	6,965	3,448	3,517	1,178	16.9
16	370	6,789	3,405	3,384	1,289	19.0
17	377	6,747	3,391	3,356	1,484	22.0
18	374	6,595	3,348	3,247	1,478	22.4
19	364	6,213	3,104	3,109	1,477	23.8

9	3,243	41.7	3,836	49.4	21.3	13.6
14	2,898	41.2	3,081	43.8	19.0	12.2
15	2,723	39.1	3,064	44.0	18.2	11.6
16	2,620	38.6	2,880	42.4	18.3	11.4
17	2,543	37.7	2,720	40.3	17.9	11.2
18	2,449	37.1	2,668	40.5	17.6	10.7
19	2,195	35.3	2,541	40.9	17.1	10.4

エ 修了者数及び就園率（表 21）

平成 19 年 3 月の幼稚園修了者数は 2,718 人で、前年度より 43 人減少している。  
 本年度小学校第 1 学年児童数（6,574 人）に対する幼稚園修了者数の比率（就園率）は 41.3% で前年度より 1.2 ポイント低下している。  
 （注）小学校第 1 学年児童数は、各年 5 月 1 日在籍者、幼稚園修了者数は、各年 3 月修了者

表21 幼稚園の修了者数及び就園率

9	3,971	7,650	51.9	62.8
14	3,343	6,935	48.2	59.9
15	3,088	6,859	45.0	59.3
16	3,074	6,674	46.1	58.9
17	2,902	6,588	44.0	58.4
18	2,761	6,497	42.5	57.7
19	2,718	6,574	41.3	57.7

オ 教職員数（表 22）

教員数（本務者）は 596 人（男子 57 人、女子 539 人）で、前年度より 21 人減少している。  
 本務教員のうち、女子教員の占める比率は 90.4% で、前年度より 1.0 ポイント低下している。  
 職員数（本務者）は 31 人で、前年度より 1 人増加している。

表22 幼稚園の教職員数

			%	
9	570	525	92.1	41
14	578	530	91.7	39
15	602	554	92.0	33
16	598	547	91.5	35
17	603	545	90.4	31
18	617	564	91.4	30
19	596	539	90.4	31

（7）専修学校

ア 学校数（表 23）

学校数は 19 校（公立 2 校、私立 17 校）で、前年度より 1 校減少している。  
 学校数のうち、高等課程を置く学校は 4 校（全学校数の 21.1%）、専門課程を置く学校は 17 校（同 89.5%）となっている。

表23 専修学校の設置者別学校数

9	21	3	4	14	6	13
14	21	1	2	18	5	17
15	21	1	2	18	5	18
16	21	-	2	19	5	18
17	21	-	2	19	5	18
18	20	-	2	18	5	17
19	19	-	2	17	4	17

イ 生徒数（表 24、表 25）

生徒数は 2,442 人（男子 1,165 人、女子 1,277 人）で、前年度より 2 人減少している。

（ア）高等課程の生徒数は 155 人で、前年度より 6 人増加している。

（イ）専門課程の生徒数は 2,285 人で、前年度より 8 人減少している。

（ウ）一般課程の生徒数は 2 人で、前年度と同数になっている。

（エ）生徒数を分野別にみると、最も多いのが「医療関係」1,421（全生徒数の 58.2%）で、次いで「教育・社会福祉関係」370 人（同 15.2%）、「工業関係」273 人（同 11.2%）、「衛生関係」214 人（同 8.8%）等となっている。

表24 専修学校の課程別生徒数及び教職員数

9	1,559	527	1,032	261	1,296	2	112	32
14	2,342	878	1,464	160	2,180	2	176	80
15	2,360	914	1,446	152	2,206	2	180	86
16	2,496	1,030	1,466	186	2,308	2	204	84
17	2,479	1,047	1,432	186	2,291	2	196	88
18	2,444	1,109	1,335	149	2,293	2	194	97
19	2,442	1,165	1,277	155	2,285	2	202	99

表25 学科別学科数及び生徒数

<b>計</b>	<b>47</b>	<b>3</b>	<b>2,442</b>	<b>△ 2</b>
<b>工業関係</b>	<b>6</b>	<b>0</b>	<b>273</b>	<b>67</b>
	2	0	157	64
	4	0	116	3
<b>医療関係</b>	<b>16</b>	<b>0</b>	<b>1,421</b>	<b>14</b>
	4	0	339	△ 6
	1	0	60	6
	1	0	95	38
	1	0	14	△ 3
	5	0	489	△ 21
	4	0	424	0
<b>衛生関係</b>	<b>9</b>	<b>0</b>	<b>214</b>	<b>△ 1</b>
	1	0	44	0
	1	0	16	2
	6	0	112	△ 12
	1	0	42	9
<b>教育・社会福祉関係</b>	<b>5</b>	<b>0</b>	<b>370</b>	<b>△ 61</b>
	1	0	62	△ 13
	3	1	189	26
	1	△ 1	119	△ 74
<b>商業実務関係</b>	<b>2</b>	<b>1</b>	<b>98</b>	<b>△ 11</b>
	2	1	98	△ 11
<b>服飾・家政関係</b>	<b>1</b>	<b>△ 1</b>	<b>2</b>	<b>△ 6</b>
	0	0	0	0
	1	△ 1	2	△ 6
<b>文化・教養関係</b>	<b>8</b>	<b>3</b>	<b>64</b>	<b>△ 4</b>
	6	2	18	1
	2	1	46	△ 5

ウ 入学者数（表 26）

入学者数（平成 19 年 4 月 1 日から 5 月 1 日までの 1 か月間の入学者数）は 951 人（男子 440 人、女子 511 人）で、前年度より 108 人減少している。  
 (ア) 高等課程への入学者は 122 人で、前年度より 13 人増加している。  
 (イ) 専門課程への入学者は 829 人で、前年度より 121 人減少している。  
 (ウ) 一般課程への入学者はなかった。

表26 専修学校の入学者数

9	789	203	584	2
14	984	98	886	-
15	994	103	891	-
16	1,089	134	953	2
17	1,026	136	890	-
18	1,059	109	950	-
19	951	122	829	-

エ 卒業者数（表 27）

卒業者数（平成 18 年 4 月 1 日から平成 19 年 3 月 31 日までの 1 年間の卒業者数）は 804 人（男子 313 人、女子 491 人）で、前年度間より 147 人減少している。  
 (ア) 高等課程の卒業者数は 102 人で、前年度間より 32 人減少している。  
 (イ) 専門課程の卒業者数は 702 人で、前年度間より 115 人減少している。  
 (ウ) 一般課程の卒業者数はなかった。

表27 専修学校の卒業者数

8	749	172	575	2
13	873	86	886	-
14	860	94	766	-
15	817	78	739	-
16	894	121	773	-
17	951	134	817	-
18	804	102	702	-

オ 教員数（表 24）

教員数（本務者）は 202 人（男子 96 人、女子 106 人）で、前年度より 8 人増加している。

## (8) 各種学校

### ア 学校数 (表 28)

学校数は9校 (すべて私立) で前年度と同数となっている。

### イ 生徒数 (表 28)

生徒数は496人 (男子252人、女子244人) で、前年度より15人減少している。  
 課程別にみると、最も多いのは自動車操縦267人 (53.8%) で、次いで准看護95人 (19.2%) 等となっている。

### ウ 入学者数 (表 29)

入学者数 (平成19年4月1日から5月1日までの1か月間の入学者数) は351人 (男子203人、女子148人) で、前年度より76人増加している。

### エ 卒業者数 (表 29)

卒業者数 (平成18年4月1日から平成19年3月31日までの1年間の卒業者数) は2,437人 (男子1,463人、女子974人) であり、前年度より84人増加している。

### オ 教員数 (表 28)

教員数 (本務者) は65人 (男子51人、女子14人) で、前年度より6人減少している。

表28 各種学校の設置者別学校数、生徒数及び教職員数

9	13	979	492	487	95	42
14	10	662	330	332	72	30
15	9	643	310	333	70	26
16	9	535	255	280	73	38
17	9	455	214	241	73	34
18	9	511	222	289	71	36
19	9	496	252	244	65	35

表29 各種学校の入学者数及び卒業者数

9	463	244	219	3,086	1,738	1,348
14	352	147	205	2,924	1,651	1,273
15	310	146	164	2,742	1,494	1,248
16	262	117	145	2,606	1,525	1,081
17	257	107	150	2,487	1,441	1,046
18	275	111	164	2,353	1,363	990
19	351	203	148	2,437	1,463	974

### 3 卒業後の状況調査

#### (1) 中学校卒業生

##### ア 卒業生数 (表 30)

平成 19 年 3 月の卒業生は 7,563 人 (男子 3,871 人、女子 3,692 人) で、前年より 114 人減少している。

##### イ 卒業生の進路 (表 30、図 2)

卒業生を進路別にみると、「高等学校等進学者 (就職進学者を含む)」7,449 人、「専修学校 (高等課程) 進学者」1 人、「専修学校 (一般課程) 等入学者」2 人、「公共職業能力開発施設等入学者」8 人、「就職者」37 人、「左記以外の者」66 人、「死亡・不詳の者」0 人となっている。

表30 進路別卒業生数(中学校)

年度	卒業生数	進学者数	進学者数(就職進学者を含む)	専修学校(高等課程)進学者	専修学校(一般課程)等入学者	公共職業能力開発施設等入学者	就職者	左記以外の者	死亡・不詳の者
9	9,955	9,651	9,598	20	13	94	109	80	1
14	8,902	8,654	8,605	22	13	35	86	92	-
15	8,654	8,444	8,376	20	12	21	85	72	-
16	8,239	8,072	7,998	7	9	9	48	93	1
17	7,936	7,775	7,708	9	5	15	72	60	-
18	7,677	7,537	7,467	7	7	13	52	61	-
19	7,563	7,449	7,390	1	2	8	37	66	-

年度	進学者数(%)	進学者数(就職進学者を含む)(%)	専修学校(高等課程)進学者(%)	専修学校(一般課程)等入学者(%)	公共職業能力開発施設等入学者(%)	就職者(%)	左記以外の者(%)	死亡・不詳の者(%)
9	46	96.9	96.4	0.2	1.6			
14	15	97.2	96.7	0.2	1.1			
15	3	97.6	96.8	0.2	1.0			
16	2	98.0	97.1	0.1	0.6			
17	6	98.0	97.1	0.1	1.0			
18	4	98.2	97.3	0.1	0.7			
19	1	98.5	97.7	0.0	0.5			

##### ウ 進学状況(表 30、図 2、表 31)

高等学校等進学者 (就職進学者を含む) は 7,449 人 (男子 3,805 人、女子 3,644 人) で、前年より 88 人減少している。

高等学校等進学率 (通信課程含む) は 98.5 % (男子 98.3%、女子 98.7%) で前年より 0.3 ポイント上昇している。進学先別にみると、高等学校本科全日制が 6,982 人と最も多く、次いで高等専門学校 194 人、特別支援学校高等部本科 114 人となっている。

また、専修学校 (高等課程) 進学者は 1 人 (女子 1 人) となっている。

図 2 中学校の卒業生数、進学率の推移

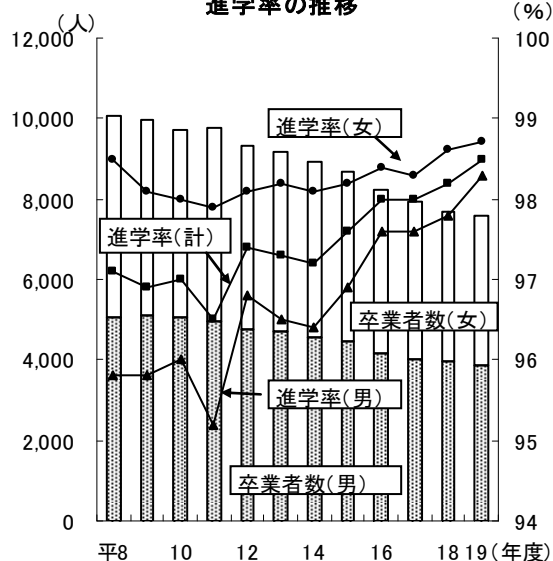


表31 高等学校等進学者数

計	7,449	7,141	6,982	100	59	-	194	114	114	-
	3,805	3,570	3,494	51	25	-	161	74	74	-
	3,644	3,571	3,488	49	34	-	33	40	40	-

エ 就職状況（表 30、表 32）

就職者総数は、就職進学者 1 人を含めて 38 人（男子 21 人、女子 17 人）で、前年より 18 人減少している。

就職率は 0.5%（男子 0.5%、女子 0.5%）で、前年より 0.2 ポイント低下している。

次に、就職先を県内県外別にみると、県内 35 人（92.1%）で、県内就職率が前年より 6.4 ポイント上昇している。

また、産業別にみると、第 1 次産業 3 人（7.9%）、第 2 次産業 16 人（42.1%）、第 3 次産業 19 人（50.0%）となっている。

表32 産業別就職者数

	155	131	24	3	98	50	4
14	101	97	4	3	54	40	4
15	88	83	5	2	41	41	4
16	50	50	-	4	16	28	2
17	78	75	3	5	26	43	4
18	56	48	8	2	17	33	4
19(計)	38	35	3	3	16	19	-
	21	18	3	2	12	7	-
	17	17	-	1	4	12	-

(2) 高等学校（全日制課程・定時制課程）卒業者

ア 卒業者数（表 33）

平成 19 年 3 月の高等学校（全日制課程・定時制課程）卒業者数は 7,371 人（男子 3,754 人、女子 3,617 人）で、前年より 330 人減少している。

イ 卒業者の進路（表 33）

卒業者を進路別にみると、「大学等進学者」3,355 人、「専修学校（専門課程）進学者」1,639 人、「専修学校（一般課程）等入学者」260 人、「公共職業能力開発施設等入学者」74 人、「就職者」1,709 人、「一時的な仕事に就いた者」53 人、「左記以外の者」281 人、「死亡・不詳の者」0 人となっている。



表33 進路別卒業生数(高等学校)

							D	A	F	G	H
9	9,909	3,976	3,970	1,725	692		2,925	...	590	1	
14	8,632	3,629	3,627	1,787	304	151	2,069	...	686	6	
15	8,240	3,427	3,426	1,928	325	124	1,864	...	566	6	
16	8,122	3,381	3,372	1,917	372	122	1,802	50	476	2	
17	7,949	3,430	3,428	1,818	343	119	1,763	38	435	3	
18	7,701	3,394	3,394	1,791	245	98	1,770	69	334	-	
19	7,371	3,355	3,355	1,639	260	74	1,709	53	281	-	

9	68	40.1	40.1	17.4	30.2
14	19	42.0	42.0	20.7	24.2
15	16	41.6	41.6	23.4	22.8
16	5	41.6	41.5	23.6	22.2
17	13	43.2	43.1	22.9	22.3
18	6	44.1	44.1	23.3	23.1
19	1	45.5	45.5	22.2	23.2

ウ 進路状況(表33、図3)

(ア) 大学等進学者

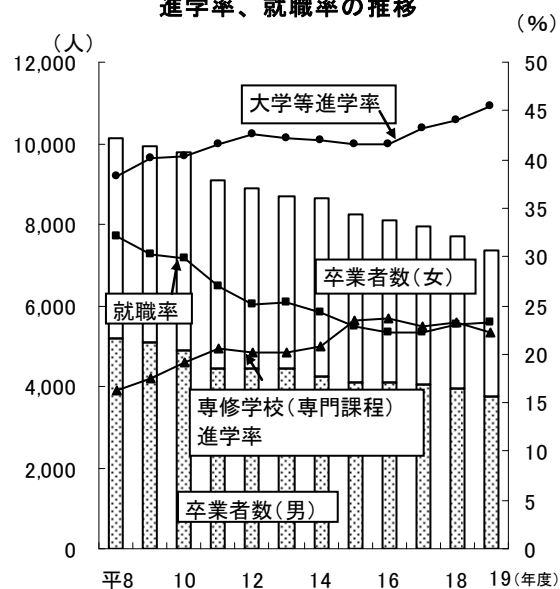
大学等進学者数(通信課程含む)は3,355人(男子1,578人、女子1,777人)で、前年より39人減少している。

大学等進学率(全卒業生数のうち大学等進学者の占める比率)は45.5%(男子42.0%、女子49.1%)で、前年度より1.4ポイント上昇している。

(イ) 専修学校(専門課程)進学者

専修学校(専門課程)進学者数は1,639人(男子679人、女子960人)で、前年より152人減少している。

図3 高等学校の卒業生数、進学率、就職率の推移



エ 就職状況（表 33、表 34、表 35、表 36、表 37、図 4）

（ア）就職者総数は、就職進学者 1 人を含めて 1,710 人（男子 1,105 人、女子 605 人）で、前年より 66 人減少している。就職率は 23.2%（男子 29.4%、女子 16.7%）で、前年より 0.1 ポイント上昇している。

（イ）県内県外別にみると、県内就職者 1,020 人（男子 592 人、女子 428 人）、県外就職者 690 人（男子 513 人、女子 177 人）で、前年より県内は 138 人減少し、県外は 72 人増加している。県内就職率は 59.6%（男子 53.6%、女子 70.7%）で、前年より 5.6 ポイント低下している。

（ウ）県内就職率を地域別にみると、出雲地域が 73.7%、石見地域が 37.3%、隠岐地域が 36.1% となっている。

表34 地域別県内県外別就職者数

	就職者数			就職率	就職者数			就職率	就職者数			就職率	就職者数			就職率
	男子	女子	計		男子	女子	計		男子	女子	計		男子	女子	計	
9	2,993	1,881	1,112	62.8	1,833	1,364	469	74.4	1,066	463	603	43.4	94	54	40	57.4
14	2,089	1,466	623	70.2	1,299	1,068	231	82.2	731	359	372	49.1	59	39	20	66.1
15	1,880	1,328	552	70.6	1,140	928	212	81.4	675	354	321	52.4	65	46	19	70.8
16	1,807	1,257	550	69.6	1,056	879	177	83.2	692	347	345	50.1	59	31	28	52.5
17	1,776	1,156	620	65.1	1,055	835	220	79.1	667	294	373	44.1	54	27	27	50.0
18	1,776	1,158	618	65.2	1,110	863	247	77.7	616	267	349	43.3	50	28	22	56.0
19(計)	1,710	1,020	690	59.6	1,051	775	276	73.7	598	223	375	37.3	61	22	39	36.1
( )	1,105	592	513	53.6	647	448	199	69.2	420	132	288	31.4	38	12	26	31.6
( )	605	428	177	70.7	404	327	77	80.9	178	91	87	51.1	23	10	13	43.5

\*地域別の内訳は、次のとおりです。

出雲地域：松江市、出雲市、安来市、雲南市、東出雲町、奥出雲町、飯南町、斐川町

石見地域：浜田市、益田市、大田市、江津市、川本町、美郷町、邑南町、津和野町、吉賀町

隠岐地域：海士町、西ノ島町、知夫村、隠岐の島町

（エ）県外就職者を都道府県別にみると、広島県（250人）、大阪府（161人）、鳥取県（55人）、東京都（38人）、愛知県（38人）等となっている。

表35 就職先別県外就職者数

	就職者数			就職率	就職者数			就職率	就職者数			就職率	就職者数			就職率
	男子	女子	計		男子	女子	計		男子	女子	計		男子	女子	計	
9	2,993	1,881	1,112	34.1	344	77	64	28	31	44	67	24	92			
14	2,089	1,466	623	20.3	161	44	56	18	21	24	23	19	54			
15	1,880	1,328	552	19.1	125	50	31	22	27	25	26	13	42			
16	1,807	1,257	550	18.1	126	38	43	23	24	21	21	18	55			
17	1,776	1,156	620	22.8	152	43	45	20	28	25	22	18	39			
18	1,776	1,158	618	22.2	139	49	39	34	24	19	19	18	55			
19	1,710	1,020	690	25.0	161	38	55	38	20	15	27	20	66			

（オ）産業部門別にみると第 1 次産業 13 人（0.8%）、第 2 次産業 928 人（54.3%）、第 3 次産業

751人(43.9%)、その他のもの18人(1.0%)となっている。

産業別にみると、製造業788人(46.1%)、卸売・小売業205人(12.0%)、サービス業143人(8.4%)、建設業137人(8.0%)等となっている。

図4 高等学校卒業者の産業部門別及び産業別就職者数の比率

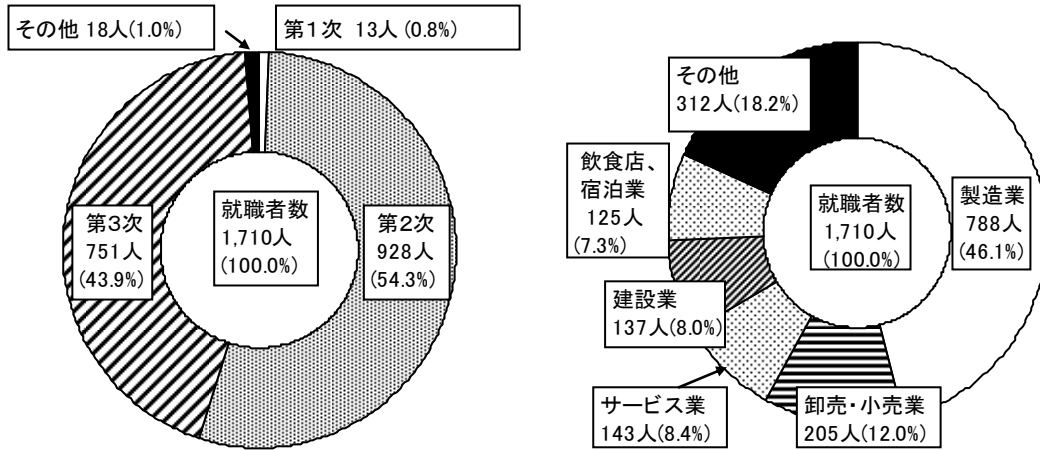


表36-1 産業別就職者数

	(人)														
9	2,993	18	8	15	1	430	871	69	120	666	28	2	603	142	20
13	2,190	12	2	11	-	282	772	36	68	414	15	-	444	82	52
14	2,089	20	2	14	6	246	552	45	65	407	17	3	547	119	46

表36-2 産業別就職者数

	(人)						
15	1,880	6	4	14	11	236	478
16	1,807	15	7	14	2	217	545
17	1,776	13	3	18	1	175	634
18	1,776	11	1	4	1	172	692
19	1,710	5	2	6	3	137	788

(注) 平成14年10月に日本標準産業分類の改訂があり、改訂前(表36-1)、改訂後(表36-2)で産業分類の接続を示している。

	(人)													
15	31	13	50	361	15	2	108	71	3	42	315	104	16	
16	28	4	49	286	24	2	165	73	-	63	209	81	23	
17	27	7	55	248	12	7	141	88	5	46	178	90	28	
18	25	18	46	233	18	-	116	56	2	98	172	82	29	
19	28	10	36	205	20	-	125	45	5	32	143	102	18	

(カ) 職業別にみると、生産工程・労務作業者が 878 人 (51.3%)、サービス職業従事者 252 人 (14.7%)、販売従事者 174 人 (10.2%)、事務従事者 128 人 (7.5%) 等となっている。

表37 職業別就職者数

9	2,993	21	421	506	466	81	20	14	74	1,268	122
14	2,089	97	219	309	418	73	18	14	33	821	87
15	1,880	96	196	343	336	90	8	14	40	708	49
16	1,807	70	161	263	373	73	16	16	35	745	55
17	1,776	101	128	242	334	71	14	21	36	778	51
18	1,776	84	150	213	313	81	9	3	30	847	46
19	1,710	109	128	174	252	66	3	6	28	878	66

### (3) 高等学校（通信制課程）卒業者

#### ア 卒業者数

平成 18 年度間の高等学校（通信制課程）の卒業者数は 205 人（男子 96 人、女子 109 人）で、前年度間より 3 人増加している。

#### イ 卒業者の進路

卒業者を進路別にみると、「大学等進学者」38 人、「専修学校（専門課程）進学者」43 人、「専修学校（一般課程）等入学者」7 人、「公共職業能力開発施設等入学者」0 人、「就職者」33 人、「左記以外の者」76 人、「死亡・不詳の者」8 人となっている。

### (4) 特別支援学校（中学部・高等部）卒業者

#### a 特別支援学校(中学部)卒業者

##### ア 卒業者数

平成 19 年 3 月の特別支援学校の各中学部卒業者数は盲学校 0 人、ろう学校 3 人（男子 1 人、女子 2 人）、養護学校 42 人（男子 21 人、女子 21 人）で、前年よりろう学校は 1 人減少し、盲学校は変わらず、養護学校は 3 人それぞれ減少している。

##### イ 進学状況

高等学校等進学者数（高等学校の通信制課程（本科）への進学者数を含む。）はろう学校 3 人（全卒業者に占める比率 100%）、養護学校 42 人（同 100%）となっている。

これらの進学者の大部分は、特別支援学校の高等部へ進学している。

#### b 特別支援学校(高等部)卒業者

##### ア 卒業者数

平成 19 年 3 月の特別支援学校の各高等部卒業者数は盲学校 1 人（男子 1 人）、ろう学校 7 人（男子 4 人、女子 3 人）、養護学校 109 人（男子 67 人、女子 42 人）で、前年より盲学校は 1 人、ろう学校は 2 人それぞれ増加し、養護学校は 3 人減少している。

##### イ 進学状況

大学等進学者数（大学・短期大学の通信教育部への進学者数を含む。）は、ろう学校 3 人（全卒業者数に占める比率 42.9%）、養護学校 2 人（同 1.8%）となっている。

##### ウ 就職状況

就職者総数は、盲学校 1 人（全卒業者数に占める比率 100%）、ろう学校 2 人（同 28.6%）、養護学校 47 人（同 43.1%）となっている。

#### 4 不就学学齡児童生徒調査

(1) 就学免除者数 (表 38)

就学免除者はなし。

(2) 就学猶予者数 (表 38)

就学猶予者はなし。

(3) 1年以上居所不明者数 (表 38)

1年以上居所不明者は1人(女子1人)となっている。

(4) 学齡児童生徒死亡者数 (表 39)

平成18年度間の学齡児童生徒死亡者数は1人(男子1人)となっている。

表38 就学免除者数、就学猶予者数及び1年以上居所不明者数

				6 11		12 14					6 11		12 14	
9	-	-	-	-	-	-	-	-	-	-	-	-	-	-
14	-	-	-	-	-	-	-	-	-	-	-	-	-	-
15	-	-	-	-	-	-	-	6	3	3	3	3	-	-
16	-	-	-	-	-	-	-	7	4	3	3	3	1	-
17	-	-	-	-	-	-	-	-	-	-	-	-	-	-
18	-	-	-	-	-	-	-	-	-	-	-	-	-	-
19	-	-	-	-	-	-	-	-	-	-	-	-	-	-

				6 11		12 14	
9	3	1	2	-	1	1	1
14	1	-	1	-	1	-	-
15	3	1	2	1	1	-	1
16	2	-	2	-	2	-	-
17	1	1	-	1	-	-	-
18	-	-	-	-	-	-	-
19	1	-	1	-	1	-	-

表39 学齡児童生徒死亡者数

(人)

				6 11		12 14	
8	4	3	1	2	1	1	-
13	6	1	5	-	2	1	3
14	1	1	-	1	-	-	-
15	3	1	2	1	1	-	1
16	2	2	-	2	-	-	-
17	2	-	2	-	2	-	-
18	1	1	-	1	-	-	-

## 5 学校施設調査

この調査の対象は、公立専修学校並びに私立の中学校、高等学校、幼稚園、専修学校及び各種学校である。

### (1) 学校土地面積 (表 40)

中学校は 641 m<sup>2</sup>、幼稚園は 52,071 m<sup>2</sup>であり、前年度と同数となっている。高等学校は 483,859 m<sup>2</sup>、専修学校は 145,987 m<sup>2</sup>で前年度より増加、各種学校は 66,332 m<sup>2</sup>で前年度より減少している。

表40 学校土地面積

						(m <sup>2</sup> )
15	641	476,794	53,601	115,502	68,041	
16	641	479,280	54,217	137,275	66,363	
17	641	479,280	52,071	137,275	66,342	
18	641	480,190	52,071	145,791	66,342	
19	641	483,859	52,071	145,987	66,332	

### (2) 学校建物面積 (表 41)

中学校は 3,351 m<sup>2</sup>、各種学校は 6,839 m<sup>2</sup>で前年度と同数となっている。幼稚園は 14,144 m<sup>2</sup>、で前年度より増加、高等学校は 97,544 m<sup>2</sup>、専修学校は 68,367 m<sup>2</sup>で、それぞれ前年度より減少している。

表41 学校建物面積

						(m <sup>2</sup> )
15	3,351	95,489	13,660	60,324	7,400	
16	3,351	96,841	14,028	86,608	6,839	
17	3,351	97,677	14,028	67,205	6,839	
18	3,351	97,680	14,117	69,221	6,839	
19	3,351	97,544	14,144	68,367	6,839	

# 統計表

## 1 総括表

## 2 全国及び中国5県との比較

# 1 総括表

区分	学校数			学級数	在学者数	教員数			職員数 (本務者)
	計	本校	分校			計	本務者	兼務者	
<b>計</b>	<b>582</b>	<b>569</b>	<b>13</b>	<b>4,226</b>	<b>93,311</b>	<b>10,983</b>	<b>8,987</b>	<b>1,996</b>	<b>1,627</b>
国立	3	3	-	36	1,091	74	61	13	4
公立	523	510	13	4,067	84,067	9,102	8,228	874	1,404
私立	56	56	-	123	8,153	1,807	698	1,109	219
<b>小学校</b>	<b>258</b>	<b>251</b>	<b>7</b>	<b>2,171</b>	<b>40,104</b>	<b>3,669</b>	<b>3,516</b>	<b>153</b>	<b>548</b>
国立	1	1	-	18	498	31	26	5	2
公立	257	250	7	2,153	39,606	3,638	3,490	148	546
私立	-	-	-	-	-	-	-	-	-
<b>中学校</b>	<b>108</b>	<b>106</b>	<b>2</b>	<b>839</b>	<b>21,562</b>	<b>2,179</b>	<b>1,959</b>	<b>220</b>	<b>231</b>
国立	1	1	-	13	482	35	29	6	2
公立	104	102	2	813	20,799	2,045	1,903	142	226
私立	3	3	-	13	281	99	27	72	3
<b>高等学校</b>	<b>53</b>	<b>49</b>	<b>4</b>	<b>510</b>	<b>21,724</b>	<b>2,380</b>	<b>1,925</b>	<b>455</b>	<b>471</b>
国立	-	-	-	-	-	-	-	-	-
公立	43	39	4	510	17,574	1,913	1,598	315	404
私立	10	10	-	-	4,150	467	327	140	67
<b>特別支援学校</b>	<b>12</b>	<b>12</b>	<b>-</b>	<b>286</b>	<b>770</b>	<b>737</b>	<b>724</b>	<b>13</b>	<b>212</b>
公立	12	12	-	286	770	737	724	13	212
<b>幼稚園</b>	<b>123</b>	<b>123</b>	<b>-</b>	<b>364</b>	<b>6,213</b>	<b>748</b>	<b>596</b>	<b>152</b>	<b>31</b>
国立	1	1	-	5	111	8	6	2	-
公立	105	105	-	303	5,124	634	496	138	11
私立	17	17	-	56	978	106	94	12	20
<b>専修学校</b>	<b>19</b>	<b>19</b>	<b>-</b>	<b>46</b>	<b>2,442</b>	<b>1,069</b>	<b>202</b>	<b>867</b>	<b>99</b>
国立	-	-	-	-	-	-	-	-	-
公立	2	2	-	2	194	135	17	118	5
私立	17	17	-	44	2,248	934	185	749	94
<b>各種学校</b>	<b>9</b>	<b>9</b>	<b>-</b>	<b>10</b>	<b>496</b>	<b>201</b>	<b>65</b>	<b>136</b>	<b>35</b>
私立	9	9	-	10	496	201	65	136	35

注1) 「学級数」について、専修学校では「学科数」、各種学校では「課程数」に置き換える。

注2) 高等学校の学級数は、公立の本科の学級数である。



## 2 全国及び中国5県との比較

### (1) 学校調査

#### ① 小学校

表1 学校数の推移 ( )

	14	15	16	17	18	19	
	23,808	23,633	23,420	23,123	22,878	22,693	185
	1,940	1,923	1,890	1,865	1,831	1,811	20
	180	180	180	175	169	164	5
	452	449	446	445	437	435	2
	648	637	624	613	607	599	8
	373	371	366	362	355	355	0
<b>島根県</b>	<b>287</b>	<b>286</b>	<b>274</b>	<b>270</b>	<b>263</b>	<b>258</b>	<b>△ 5</b>

表2 学級数の推移 ( )

	14	15	16	17	18	19	
	271,043	272,257	274,062	276,083	277,524	277,562	38
	18,553	18,634	18,604	18,661	18,635	18,617	18
	1,690	1,699	1,701	1,694	1,675	1,640	35
	4,581	4,604	4,632	4,677	4,666	4,662	4
	6,638	6,648	6,638	6,620	6,637	6,634	3
	3,413	3,430	3,418	3,452	3,473	3,510	37
<b>島根県</b>	<b>2,231</b>	<b>2,253</b>	<b>2,215</b>	<b>2,218</b>	<b>2,184</b>	<b>2,171</b>	<b>△ 13</b>

表3 1校当たりの学級数の推移 ( )

	14	15	16	17	18	19	
	11.4	11.5	11.7	11.9	12.1	12.2	0.1
	9.6	9.7	9.8	10.0	10.2	10.3	0.1
	9.4	9.4	9.5	9.7	9.9	10.0	0.1
	10.1	10.3	10.4	10.5	10.7	10.7	0.0
	10.2	10.4	10.6	10.8	10.9	11.1	0.2
	9.2	9.2	9.3	9.5	9.8	9.9	0.1
<b>島根県</b>	<b>7.8</b>	<b>7.9</b>	<b>8.1</b>	<b>8.2</b>	<b>8.3</b>	<b>8.4</b>	<b>0.1</b>

表4 児童数の推移

	14	15	16	17	18	19	
	7,239,327	7,226,910	7,200,933	7,197,458	7,187,417	7,132,874	54,543
	445,165	442,419	439,535	437,619	434,718	430,379	4,339
	36,909	35,998	35,357	34,726	34,287	33,591	696
	113,246	113,254	113,437	113,763	113,676	113,207	469
	167,861	167,347	166,582	166,217	165,232	163,699	1,533
	83,207	82,756	82,025	81,413	80,851	79,778	1,073
<b>島根県</b>	<b>43,942</b>	<b>43,064</b>	<b>42,134</b>	<b>41,500</b>	<b>40,672</b>	<b>40,104</b>	<b>△ 568</b>

表5 1校当たりの児童数の推移

	14	15	16	17	18	19	
	304.1	305.8	307.5	311.3	314.2	314.3	0.1
	229.5	230.1	232.6	234.6	237.4	237.6	0.2
	205.1	200.0	196.4	198.4	202.9	204.8	1.9
	250.5	252.2	254.3	255.6	260.1	260.2	0.1
	259.0	262.7	267.0	271.2	272.2	273.3	1.1
	223.1	223.1	224.1	224.9	227.7	224.7	3.0
<b>島根県</b>	<b>153.1</b>	<b>150.6</b>	<b>153.8</b>	<b>153.7</b>	<b>154.6</b>	<b>155.4</b>	<b>0.8</b>

表6 1学級当たりの児童数の推移

	14	15	16	17	18	19	
	26.7	26.5	26.3	26.1	25.9	25.7	0.2
	24.0	23.7	23.6	23.5	23.3	23.1	0.2
	21.8	21.2	20.8	20.5	20.5	20.5	0.0
	24.7	24.6	24.5	24.3	24.4	24.3	0.1
	25.3	25.2	25.1	25.1	24.9	24.7	0.2
	24.4	24.1	24.0	23.6	23.3	22.7	0.5
<b>島根県</b>	<b>19.7</b>	<b>19.1</b>	<b>19.0</b>	<b>18.7</b>	<b>18.6</b>	<b>18.5</b>	<b>△ 0.1</b>

表7 教員数(本務者)の推移

	14	15	16	17	18	19	
	410,505	413,890	414,908	416,833	417,858	418,246	388
	28,584	28,820	28,681	28,630	28,498	28,311	187
	2,738	2,731	2,735	2,693	2,674	2,616	58
	7,015	7,092	7,138	7,208	7,202	7,160	42
	9,951	10,005	9,858	9,796	9,738	9,713	25
	5,220	5,282	5,304	5,324	5,335	5,306	29
<b>島根県</b>	<b>3,660</b>	<b>3,710</b>	<b>3,646</b>	<b>3,609</b>	<b>3,549</b>	<b>3,516</b>	<b>△ 33</b>

表8 本務教員1人当たりの児童数の推移

	14	15	16	17	18	19	
	17.6	17.5	17.4	17.3	17.2	17.1	0.1
	15.6	15.4	15.3	15.3	15.3	15.2	0.1
	13.5	13.2	12.9	12.9	12.8	12.8	0.0
	16.1	16.0	15.9	15.8	15.8	15.8	0.0
	16.9	16.7	16.9	17.0	17.0	16.9	0.1
	15.9	15.7	15.5	15.3	15.2	15.0	0.2
<b>島根県</b>	<b>12.0</b>	<b>11.6</b>	<b>11.6</b>	<b>11.5</b>	<b>11.5</b>	<b>11.4</b>	<b>△ 0.1</b>

② 中学校

表9 学校数の推移

	14	15	16	17	18	19	
	11,159	11,134	11,102	11,035	10,992	10,955	37
	841	838	834	828	818	817	1
	62	62	63	63	64	64	0
	181	180	179	178	174	175	1
	285	286	287	286	286	286	0
	199	197	194	190	183	184	1
<b>島根県</b>	<b>114</b>	<b>113</b>	<b>111</b>	<b>111</b>	<b>111</b>	<b>108</b>	<b>△ 3</b>

表10 学級数の推移

	14	15	16	17	18	19	
	122,044	119,638	118,275	118,182	118,467	119,606	1,139
	8,072	7,901	7,952	7,883	7,875	7,939	64
	690	683	698	699	688	695	7
	1,986	1,948	1,968	1,965	1,965	1,992	27
	2,855	2,800	2,774	2,744	2,765	2,794	29
	1,628	1,582	1,639	1,616	1,604	1,619	15
<b>島根県</b>	<b>913</b>	<b>888</b>	<b>873</b>	<b>859</b>	<b>853</b>	<b>839</b>	<b>△ 14</b>

表11 1校当たりの学級数の推移

	14	15	16	17	18	19	
	10.9	10.7	10.7	10.7	10.8	10.9	0.1
	9.6	9.4	9.5	9.5	9.6	9.7	0.1
	11.1	11.0	11.1	11.1	10.8	10.9	0.1
	11.0	10.8	11.0	11.0	11.3	11.4	0.1
	10.0	9.8	9.7	9.6	9.7	9.8	0.1
	8.2	8.0	8.4	8.5	8.8	8.8	0.0
<b>島根県</b>	<b>8.0</b>	<b>7.9</b>	<b>7.9</b>	<b>7.7</b>	<b>7.7</b>	<b>7.8</b>	<b>0.1</b>

表12 生徒数の推移

	14	15	16	17	18	19	
	3,862,849	3,748,319	3,663,513	3,626,415	3,601,527	3,614,552	13,025
	241,673	233,767	227,692	223,637	221,100	220,623	477
	20,646	20,126	19,396	18,957	18,269	18,123	146
	61,654	59,520	58,074	57,229	56,526	56,747	221
	88,907	86,620	84,643	83,504	83,088	83,266	178
	45,618	43,636	42,388	41,508	41,199	40,925	274
<b>島根県</b>	<b>24,848</b>	<b>23,865</b>	<b>23,191</b>	<b>22,439</b>	<b>22,018</b>	<b>21,562</b>	<b>△ 456</b>

表13 1校当たりの生徒数の推移

	14	15	16	17	18	19	
	346.2	336.7	330.0	328.6	327.6	329.9	2.3
	287.4	279.0	273.0	270.1	270.3	270.0	0.3
	333.0	324.6	307.9	300.9	285.5	283.2	2.3
	340.6	330.7	324.4	321.5	324.9	324.3	0.6
	312.0	302.9	294.9	292.0	290.5	291.1	0.6
	229.2	221.5	218.5	218.5	225.1	222.4	2.7
<b>島根県</b>	<b>218.0</b>	<b>211.2</b>	<b>208.9</b>	<b>202.2</b>	<b>198.4</b>	<b>199.6</b>	<b>1.2</b>

表14 1学級当たりの生徒数の推移

	14	15	16	17	18	19	
	31.7	31.3	31.0	30.7	30.4	30.2	0.2
	29.9	29.6	28.6	28.4	28.1	27.8	0.3
	29.9	29.5	27.8	27.1	26.6	26.1	0.5
	31.0	30.6	29.5	29.1	28.8	28.5	0.3
	31.1	30.9	30.5	30.4	30.0	29.8	0.2
	28.0	27.6	25.9	25.7	25.7	25.3	0.4
<b>島根県</b>	<b>27.2</b>	<b>26.9</b>	<b>26.6</b>	<b>26.1</b>	<b>25.8</b>	<b>25.7</b>	<b>△ 0.1</b>

表15 教員数(本務者)の推移

	14	15	16	17	18	19	
	253,964	252,050	249,794	248,694	248,280	249,645	1,365
	17,262	17,058	17,008	16,815	16,599	16,548	51
	1,513	1,535	1,551	1,537	1,512	1,502	10
	4,195	4,184	4,203	4,188	4,145	4,141	4
	5,902	5,802	5,803	5,718	5,622	5,585	37
	3,550	3,474	3,415	3,375	3,329	3,361	32
<b>島根県</b>	<b>2,102</b>	<b>2,063</b>	<b>2,036</b>	<b>1,997</b>	<b>1,991</b>	<b>1,959</b>	<b>△ 32</b>

表16 本務教員1人当たりの生徒数の推移

	14	15	16	17	18	19	
	15.2	14.9	14.7	14.6	14.5	14.5	0.0
	14.0	13.7	13.4	13.3	13.3	13.3	0.0
	13.6	13.1	12.5	12.3	12.1	12.1	0.0
	14.7	14.2	13.8	13.7	13.6	13.7	0.1
	15.1	14.9	14.6	14.6	14.8	14.9	0.1
	12.9	12.6	12.4	12.3	12.4	12.2	0.2
<b>島根県</b>	<b>11.8</b>	<b>11.6</b>	<b>11.4</b>	<b>11.2</b>	<b>11.1</b>	<b>11.0</b>	<b>△ 0.1</b>

③ 高等学校（全日制・定時制課程）

表17 学校数の推移 (

	14	15	16	17	18	19	
	5,472	5,450	5,429	5,418	5,385	5,313	72
	426	427	428	422	416	411	5
	36	35	36	31	31	31	0
	106	107	108	108	100	94	6
	141	142	141	140	139	137	2
	92	92	92	92	94	96	2
<b>島根県</b>	<b>51</b>	<b>51</b>	<b>51</b>	<b>51</b>	<b>52</b>	<b>53</b>	<b>1</b>

表18 生徒数の推移

	14	15	16	17	18	19	
	3,929,352	3,809,827	3,719,048	3,605,242	3,494,513	3,406,561	87,952
	250,764	241,676	233,637	225,167	217,311	210,824	6,487
	21,395	20,543	20,011	19,169	18,665	18,012	653
	66,589	64,232	61,881	59,841	57,783	56,113	1,670
	90,295	87,092	84,567	81,775	79,363	76,978	2,385
	46,931	44,864	42,962	41,106	39,157	37,997	1,160
<b>島根県</b>	<b>25,554</b>	<b>24,945</b>	<b>24,216</b>	<b>23,276</b>	<b>22,343</b>	<b>21,724</b>	<b>△ 619</b>

表19 1校当たりの生徒数の推移

	14	15	16	17	18	19	
	718.1	699.1	685.0	665.4	648.9	641.2	7.7
	588.6	566.0	545.9	533.6	522.4	513.0	9.4
	594.3	586.9	555.9	618.4	602.1	581.0	21.1
	628.2	600.3	573.0	554.1	577.8	596.9	19.1
	640.4	613.3	599.8	584.1	571.0	561.9	9.1
	510.1	487.7	467.0	446.8	416.6	395.8	20.8
<b>島根県</b>	<b>501.1</b>	<b>489.1</b>	<b>474.8</b>	<b>456.4</b>	<b>429.7</b>	<b>409.9</b>	<b>△ 19.8</b>

表20 教員数(本務者)の推移

	14	15	16	17	18	19	
	262,371	258,537	255,605	251,408	247,804	243,953	3,851
	18,311	18,039	17,752	17,282	16,897	16,573	324
	1,678	1,665	1,655	1,596	1,589	1,551	38
	4,565	4,528	4,442	4,356	4,254	4,187	67
	6,512	6,325	6,233	6,016	5,876	5,737	139
	3,480	3,445	3,389	3,314	3,222	3,173	49
<b>島根県</b>	<b>2,076</b>	<b>2,076</b>	<b>2,033</b>	<b>2,000</b>	<b>1,956</b>	<b>1,925</b>	<b>△ 31</b>

表21 本務教員1人当たりの生徒数の推移

	14	15	16	17	18	19	
	15.0	14.7	14.5	14.3	14.1	14.0	0.1
	13.7	13.4	13.2	13.0	12.9	12.7	0.2
	12.8	12.3	12.1	12.0	11.7	11.6	0.1
	14.6	14.2	13.9	13.7	13.6	13.4	0.2
	13.9	13.8	13.6	13.6	13.5	13.4	0.1
	13.5	13.0	12.7	12.4	12.2	12.0	0.2
<b>島根県</b>	<b>12.3</b>	<b>12.0</b>	<b>11.9</b>	<b>11.6</b>	<b>11.4</b>	<b>11.3</b>	<b>△ 0.1</b>

## ④ 幼稚園

表22 園数の推移

	14	15	16	17	18	19	
	14,279	14,174	14,061	13,949	13,835	13,723	112
	1,088	1,083	1,069	1,069	1,051	1,040	11
	52	51	49	45	41	41	0
	359	354	349	347	345	344	1
	342	343	340	341	337	328	9
	209	209	206	205	205	204	1
<b>島根県</b>	<b>126</b>	<b>126</b>	<b>125</b>	<b>123</b>	<b>123</b>	<b>123</b>	<b>0</b>

表23 在園者数の推移

	14	15	16	17	18	19	
	1,769,096	1,760,494	1,753,393	1,738,766	1,726,520	1,705,402	21,118
	91,912	91,107	89,667	88,538	87,905	86,554	1,351
	5,494	5,380	5,263	5,019	4,858	4,803	55
	23,881	23,588	23,161	22,771	22,476	21,885	591
	36,971	36,831	36,236	35,977	35,949	35,828	121
	18,537	18,343	18,218	18,024	18,027	17,825	202
<b>島根県</b>	<b>7,029</b>	<b>6,965</b>	<b>6,789</b>	<b>6,747</b>	<b>6,595</b>	<b>6,213</b>	<b>△ 382</b>

表24 1園当たりの在園者数の推移

	14	15	16	17	18	19	
	123.9	124.2	124.7	124.7	124.8	124.3	0.5
	84.5	84.1	83.9	82.8	83.6	83.2	0.4
	105.7	105.5	107.4	111.5	118.5	117.1	1.4
	66.5	66.6	66.4	65.6	65.1	63.6	1.5
	108.1	107.4	106.6	105.5	106.7	109.2	2.5
	88.7	87.8	88.4	87.9	87.9	87.4	0.6
<b>島根県</b>	<b>55.8</b>	<b>55.3</b>	<b>54.3</b>	<b>54.9</b>	<b>53.6</b>	<b>50.5</b>	<b>△ 3.1</b>

表25 教員数(本務者)の推移

	14	15	16	17	18	19	
	108,051	108,822	109,806	110,393	110,807	111,239	432
	6,073	6,117	6,135	6,177	6,128	6,137	9
	399	403	410	409	396	418	22
	1,613	1,609	1,602	1,601	1,562	1,585	23
	2,279	2,288	2,317	2,344	2,326	2,319	7
	1,204	1,215	1,208	1,220	1,227	1,219	8
<b>島根県</b>	<b>578</b>	<b>602</b>	<b>598</b>	<b>603</b>	<b>617</b>	<b>596</b>	<b>△ 21</b>

表26 本務教員1人当たりの園児数の推移

	14	15	16	17	18	19	
	16.4	16.2	16.0	15.8	15.6	15.3	0.3
	15.1	14.9	14.6	14.3	14.3	14.1	0.2
	13.8	13.3	12.8	12.3	12.3	11.5	0.8
	14.8	14.7	14.5	14.2	14.4	13.8	0.6
	16.2	16.1	15.6	15.3	15.5	15.4	0.1
	15.4	15.1	15.1	14.8	14.7	14.6	0.1
<b>島根県</b>	<b>12.2</b>	<b>11.6</b>	<b>11.4</b>	<b>11.2</b>	<b>10.7</b>	<b>10.4</b>	<b>△ 0.3</b>

⑤ 専修学校

表27 学校数の推移

	14	15	16	17	18	19	
	3,467	3,438	3,444	3,439	3,441	3,435	6
	238	238	236	231	225	227	2
	24	23	24	23	22	24	2
	57	59	60	57	56	56	0
	97	96	92	91	87	87	0
	39	39	39	39	40	41	1
<b>島根県</b>	<b>21</b>	<b>21</b>	<b>21</b>	<b>21</b>	<b>20</b>	<b>19</b>	<b>△ 1</b>

表28 生徒数の推移

	14	15	16	17	18	19	
	765,558	786,091	792,054	783,783	750,208	703,490	46,718
	34,865	36,164	37,401	36,710	35,718	33,908	1,810
	2,089	2,045	2,063	2,037	1,966	1,979	13
	9,197	9,904	10,439	10,076	9,986	9,686	300
	15,766	16,535	16,915	16,521	15,855	14,508	1,347
	5,471	5,320	5,488	5,597	5,467	5,293	174
<b>島根県</b>	<b>2,342</b>	<b>2,360</b>	<b>2,496</b>	<b>2,479</b>	<b>2,444</b>	<b>2,442</b>	<b>△ 2</b>

表29 教員数(本務者)の推移

	14	15	16	17	18	19	
	39,062	39,764	40,663	41,776	42,171	42,103	68
	2,266	2,305	2,397	2,364	2,406	2,418	12
	169	161	170	167	168	193	25
	581	600	627	627	651	665	14
	977	991	1,000	995	978	937	41
	363	373	396	379	415	421	6
<b>島根県</b>	<b>176</b>	<b>180</b>	<b>204</b>	<b>196</b>	<b>194</b>	<b>202</b>	<b>8</b>

⑥ 各種学校

表30 学校数の推移

	14	15	16	17	18	19	
	2,069	1,955	1,878	1,830	1,729	1,654	75
	138	136	133	138	137	132	5
	14	16	16	18	17	14	3
	19	18	18	18	18	18	0
	36	37	35	37	37	35	2
	59	56	55	56	56	56	0
<b>島根県</b>	<b>10</b>	<b>9</b>	<b>9</b>	<b>9</b>	<b>9</b>	<b>9</b>	<b>0</b>

表31 生徒数の推移

	14	15	16	17	18	19	
	198,588	189,583	178,117	163,667	149,934	147,261	2,673
	12,409	12,332	11,610	11,244	10,311	9,666	645
	1,879	2,064	2,097	1,858	1,751	1,864	113
	1,680	1,754	1,579	1,716	1,601	1,148	453
	3,508	3,479	3,289	3,131	2,927	2,750	177
	4,680	4,392	4,110	4,084	3,521	3,408	113
<b>島根県</b>	<b>662</b>	<b>643</b>	<b>535</b>	<b>455</b>	<b>511</b>	<b>496</b>	<b>△ 15</b>

表32 教員数(本務者)の推移

	14	15	16	17	18	19	
	12,185	11,736	11,267	11,045	10,401	10,228	173
	1,274	1,258	1,271	1,264	1,228	1,173	55
	352	354	391	395	397	384	13
	181	173	171	169	140	126	14
	184	180	179	187	172	174	2
	485	481	457	440	448	424	24
<b>島根県</b>	<b>72</b>	<b>70</b>	<b>73</b>	<b>73</b>	<b>71</b>	<b>65</b>	<b>△ 6</b>



(2) 卒業後の状況調査

① 中学校

表33 進路別卒業生数

区 分	( )								
	( )	( )	( )	( )	( )	( )	( )	( )	A.B.C.D
	1,213,709	1,185,789	1,169,466	3,183	1,390	855	7,777	14,715	703
	74,678	72,639	71,888	293	93	77	544	1,032	29
	6,223	6,075	6,023	9	6	1	39	93	2
	19,042	18,517	18,320	6	6	45	179	289	2
	27,892	27,030	26,677	253	61	10	202	336	14
	13,958	13,568	13,478	24	18	13	87	248	10
<b>島根県</b>	<b>7,563</b>	<b>7,449</b>	<b>7,390</b>	<b>1</b>	<b>2</b>	<b>8</b>	<b>37</b>	<b>66</b>	<b>1</b>
つづき	( )								
	( )								
	97.7	96.4	0.7						
	97.3	96.3	0.8						
	97.6	96.8	0.7						
	97.2	96.2	1.0						
	96.9	95.6	0.8						
	97.2	96.6	0.7						
<b>島根県</b>	<b>98.5</b>	<b>97.7</b>	<b>0.5</b>						

② 高等学校

表34 進路別卒業生数

区 分	( )									
	( )	( )	( )	( )	( )	( )	( )	( )	( )	A.B.C.
	1,147,159	587,393	586,904	193,074	71,445	7,446	211,108	16,355	60,338	1,492
	71,106	36,514	36,505	11,887	4,460	480	14,543	677	2,545	134
	6,085	2,669	2,668	1,142	492	46	1,496	79	161	17
	18,822	9,594	9,594	2,984	843	111	4,096	229	965	4
	25,909	15,376	15,374	3,744	2,015	174	3,594	237	769	74
	12,919	5,520	5,514	2,378	850	75	3,648	79	369	38
<b>島根県</b>	<b>7,371</b>	<b>3,355</b>	<b>3,355</b>	<b>1,639</b>	<b>260</b>	<b>74</b>	<b>1,709</b>	<b>53</b>	<b>281</b>	<b>1</b>
つづき	( )									
	( )									
	51.2	51.2	18.5							
	51.4	51.3	20.6							
	43.9	43.8	24.9							
	51.0	51.0	21.8							
	59.3	59.3	14.2							
	42.7	42.7	28.5							
<b>島根県</b>	<b>45.5</b>	<b>45.5</b>	<b>23.2</b>							

### 3 学校基本調査最終集計表（一覧表）

最終集計表は、文部科学省が提供する電算プログラムを使用し、島根県分を集計したもので、統計調査課で閲覧することができます。

また、平成20年3月下旬からは県政情報センターでも閲覧することができます。

なお、この集計表の内容をCD-R版として、各市町村へ平成20年3月下旬に配布する予定です。

(1)	(2)				
		1	101		01
		2	102		01
					02
					03
					04
					05
					-
					07
					08
					09
					-
					-
					-
		3	103		01
					02
					03
					-
		4	104		01
					02
					03
					04
					05
					-
					07
					08
					09
					-
					-
					-
		5	105		01
					02
					03
					-
		6	106		01
					02
					05
					06
					07
					10
					11
	12				
	15				
	-				
	-				
	-				
7	107		03		
			08		
			13		
			-		
8	108		01		
			02		
			03		
			-		

(1)	(2)					
		9	109		01	
					02	
					03	
					-	
		10	75	110		01
						02
						03
						-
		11				
		12	75	112		01
						02
						03
						-
		13		113		01
		14		114		01
						-
						03
						-
		15		115		01
		16		116		01
						02
						03
						-
		17		117		01
						02
						03
						-
18		118		01		
				-		
				03		
				-		
19		119		01		
20		120		01		
				02		
				03		
				-		
21		121		01		
				02		
				03		
				-		
22		122		01		
				02		
				-		
				-		
23		123		01		
				02		
				03		
				-		
24		124		01		
25		125		01		
26		126		01		
27		127		01		

(1)	(2)				
		1	201		01
		2	202		01
					02
					03
					04
					05
					-
					07
					08
					09
					10
					11
			-		
		3	203		01
					02
					03
					04
		4	204		01
					02
					03
					04
					05
					-
					07
					08
					09
					10
					11
			-		
		5	205		01
					02
					03
					04
		6	206		01
					02
					-
					04
					05
					06
					-
					08
	09				
	10				
	-				
	12				
	13				
	14				
	-				
	-				
7	207		01		
			02		
			03		
			04		

(1)	(2)					
		8	208		01	
					02	
					03	
					04	
		9 75	209		01	
					02	
					03	
					-	
		10				
		11 75	211		01	
					02	
					03	
					-	
		12	212		01	
		13				
		14	214		01	
		15	215		01	
					02	
					03	
					04	
		16	216		01	
					02	
					03	
					04	
		17	217		01	
					-	
	03					
	-					
18	218		01			
19	219		01			
			02			
			03			
			04			
20	220		01			
			02			
			03			
			04			
21	221		01			
			02			
			03			
			-			
22	222		01			
			02			
			03			
			04			
23	223		01			
24	224		01			
25	225		01			
26	226		01			

(1)	(2)				
		1	301	01	
				02	
				03	
		2	302	01	
		3	303	01	
		4	304	01	
		5	305	01	
		6			
		7	307	01	
		8			
		9	309	01	
		10	310	01	
		11	311		01
					-
					03
					04
					05
					-
					07
					08
					09
					-
					11
		-			
		12	312	01	
		13	313		01
					-
					03
					04
					05
					-
					07
					08
					09
					-
					11
		-			
		14	314		01
					-
					03
					04
					05
					-
					07
					08
					09
					-
					11
		12			
		15	315		01
					-
03					
04					

(1)	(2)					
		15	315		05	
					-	
					07	
				08		
					09	
					-	
					11	
					-	
					13	
					-	
					15	
					16	
					17	
					-	
					19	
					20	
					21	
					-	
					23	
					-	
			16	316		01
		17	317		01	
		18	318		01	
		19	319		01	
		20	320		01	
					-	
					-	
				04		
		21	321		01	
					-	
					03	
				04		
		22	322		01	
					-	
					03	
				04		
		23	323		01	
						-
						03
					04	
						05
	-					
	07					
				08		
				09		
		-				
		11				
		-				
24	324		01			
			-			
			03			
		04				



(1)	(2)				
		24	324		05
					-
					07
					08
					09
					-
		25	325		11
					-
					01
					-
		26	326		03
					04
					01
					-
		27	327		03
					04
					01
					-
		28	328		01
		29	329		01
					-
					03
					04
					05
					-
					07
					08
					09
					-
					11
					-
		30	330		01
		31	331		01
		32	332	3	01
					-
					03
-					
4	05				
	-				
	07				
	-				
33	333		01		
			-		
			03		
			-		
34					
35					
36	336		01		
			-		
			03		
			04		

(1)	(2)					
		37	337		01	
					-	
					03	
			-			
		38	338		01	
					-	
				03		
		-				
		1	901		01	
		2	902		01	
		3	903		01	
		4	904		01	
		5	905		01	
					-	
					03	
					-	
		6	906			01
						02
						03
						-
						-
						-
						07
						08
						09
						-
					-	
		-				
	7	907		01		
			-			
			03			
			-			
8	908		01			
9	909		01			
10						
11	911		01			
			21			
12	912		01			
			21			
13	913		01			
14	914		01			
			-			
			03			
			-			
15	915		01			
16	916		01			
			-			
			03			
			-			
17	917		01			

(1)	(2)						
		18	918		01		
					-		
					03		
			19	919		01	
						-	
						03	
			20	921		01	
						-	
						03	
			21	922		01	
						-	
						03	
			22	923		01	
			23	924		01	
			24	925		01	
						-	
						03	
				1	001		01
				2	002		01
				3	003		01
				4	004		01
				5	005		01
				6	006		01
				7	007		01
	8						
	9			009		01	
	10			010		01	
	11			011		01	
						02	
						03	
						04	
	12			012		01	
	13			013		01	
						02	
						03	
				04			
	14	014		01			
				02			
				03			
				04			
	15	015		01			
				-			
			03				
			04				
16	016		01				

(1)	(2)						
		17	017		01		
					-		
					03		
					04		
		18	018		01		
		19	019		01		
			1	401		01	
			2	403		01	
			3	404		01	
			4	405		01	
			5	406		01	
			6	407			01
							-
							03
							04
7	408		01				
8	409		01				
9	410			01			
10	411		01				
11	412			01			
				02			
				03			
				04			
12	413			01			
				-			
				03			
				04			
13	414			01			
				-			
				03			

(1)	(2)				
		13	414		04
		14	415		01
					02
		15	416		01
		16	417		01
		17	418		01
		18	419		01
		19	420		01
		20	421		01
			1	451	
	2		452		91
					92
	3		453		01
	4		454		01
	5		455		01
					-
					-
					04
	6		456		01
	7		457		01
8	458		01		
9	459		01		
10	460		01		
11	461		01		
		1	502		01
		2	503		01
		1	601		01
		2	602		01
					02
		3	603		01
		4	604		01
					02
5	605		01		
6	607		01		
		1	250		01
					02
					03
					04
					11
					12
					13
			14		

(1)	(2)				
		1	250		21
					22
					23
					24
		2	251		01
					02
					03
					04
		3	252		01
					-
					03
					-
		4	253		01
					02
					03
					04
		5 75	254		01
					02
				03	
				-	
	6	255		01	
				-	
				03	
				-	
	1	950		-	
				-	
				-	
				11	
				12	
				13	
				21	
				22	
				23	
			2	951	
		11			
	3				
4					
(	1	350		01	
				-	
				03	
				04	
				05	
				-	
				07	
				08	
				09	
				-	
	11				
	12				
2	351		01		
3	352		01		

(1)	(2)					
	(	4	353		01	
					-	
					03	
					04	
		5	354		01	
		6	355		01	
		7	356			01
						-
						03
						04
						05
						-
						07
						08
						09
						-
						11
						12
						13
						-
						15
						16
						17
						-
						19
						20
						21
						-
						23
						24
8	357		01			
			02			
			03			
9 3	358		01			
10	360		01			
11	361		01			
12	363		01			
13	364		01			
			02			
			03			
14	365		01			
			02			
			03			
15	379		01			
	1 ( )	970			01	
					02	
					03	
					-	
					-	
		-				

(1)	(2)				
		1 ( )	970		07
			08		
			09		
			-		
			-		
			-		
		[ ( )			13
			14		
			15		
			-		
			-		
			-		
			19		
			20		
			21		
			-		
			-		
			-		
		[ ( )			-
			26		
			27		
			-		
			-		
			-		
			-		
			32		
			33		
			-		
			-		
			-		
		2	971		-
			02		
			03		
3	972		01		
	02				
	03				
4	973		-		
	-				
	03				
5	974		01		
	02				
	03				
6	975		01		
	02				
	03				
1	801		01		
2	802		01		
3	803		01		
4	804		01		
5	805		01		
6	806		01		



(1)	(2)				
		7	807		01
		8	808		01
		9	809		01
		10	810		01
		1	851		01
				( )	02
				( )	03
		2	852		01
					02
					03
		3	853		01
					02
					03
		4 ( )	854		01
					02
				-	
		5 ( ) ( )	855		01
					02
					03
		6	856		01
					02
					03
		7	857		01
					02
					03