

統計資料 18-NO.16

平成18年度

学校基本調査結果報告書
(島根県分)

平成19年1月

島根県政策企画局統計調査課

利 用 上 の 注 意

- 1 この報告書は、文部科学省が平成18年5月1日現在で調査を実施し、平成18年12月に公表した学校基本調査結果に基づき、本県分をまとめたものです。(数値については、文部科学省が公表した確定数です。)
- 2 この報告書は、県内に設置されている小学校、中学校、高等学校、盲学校、ろう学校、養護学校、幼稚園、専修学校、各種学校等について取りまとめたものです。なお、文部科学省が直接調査する国立大学法人の小学校、中学校、幼稚園については、文部科学省の基礎資料に基づき、この報告書に含めています。
- 3 統計表中の数字については、表章単位未満を四捨五入しているため、個々の数字の和が総数と一致しない場合があります。
また、統計表中の符号は、次のとおりです。
「-」…… 計数がない場合
「…」…… 調査対象とならなかった場合又は不詳の場合
「△」…… 減少の場合又は負数
- 4 「進学率」及び「就職率」は、次の算式により計算したものです。

$$(1) \text{進学率} (\%) = \frac{\text{進学者 (就職進学者を含む)}}{\text{卒業者数}} \times 100$$

$$(2) \text{就職率} (\%) = \frac{\text{就職者+進学者及び専修学校(一般課程)等入学者及び公共職業能力開発施設等入学者のうち就職している者}}{\text{卒業者数}} \times 100$$

- 5 年齢は、平成18年4月1日現在の満年齢です。
- 6 高等学校の市町村別の数字については、高等学校の所在する市町村ごとの集計です。
- 7 表32中の地域別の内訳は、次のとおりです。
出雲地域：松江市、出雲市、安来市、雲南市、東出雲町、奥出雲町、飯南町、斐川町
石見地域：浜田市、益田市、大田市、江津市、川本町、美郷町、邑南町、津和野町、吉賀町
隠岐地域：海士町、西ノ島町、知夫村、隠岐の島町
- 8 この報告書に掲載できなかった最終集計表については、統計調査課で閲覧することができます。
また、平成19年3月下旬からは、県政情報センターでも閲覧することができます。
なお、電子媒体(エクセルファイル)で提供することもできます。
- 9 この報告書についてのご質問は、下記までご連絡ください。

松江市殿町1番地
島根県政策企画局統計調査課生活消費グループ
電話(0852)22-5072

目 次

I	調査の概要	1
II	調査の結果	4
1	概要	4
2	学校調査	
	(1) 小学校	6
	(2) 中学校	8
	(3) 高等学校（全日制課程・定時制課程）	10
	(4) 高等学校（通信制課程）	11
	(5) 盲学校・ろう学校・養護学校	12
	(6) 幼稚園	13
	(7) 専修学校	14
	(8) 各種学校	17
3	卒業後の状況調査	
	(1) 中学校	18
	(2) 高等学校（全日制課程・定時制課程）	19
	(3) 高等学校（通信制課程）	23
	(4) 盲学校・ろう学校・養護学校	23
4	不就学学齢児童生徒調査	24
5	学校施設調査	25
統計表		
1	総括表	26
2	全国及び中国5県との比較	27
	(1) 学校調査	
	① 小学校	27
	② 中学校	29
	③ 高等学校（全日制・定時制）	31
	④ 幼稚園	32
	⑤ 専修学校	33
	⑥ 各種学校	34
	(2) 卒業後の状況調査	
	① 中学校	35
	② 高等学校	35
3	学校基本調査最終集計表（一覧表）	36
	一覧表及びエクセルファイル名対応表	

I 調査の概要

1 調査の目的

この調査は、学校に関する基本的事項を調査し、学校教育行政上の基礎資料を得ることを目的とする。

2 調査の範囲

- (1) 学校調査……小学校、中学校、高等学校、中等教育学校、盲学校、ろう学校、養護学校、幼稚園、専修学校及び各種学校（国立の学校（国立の学校には、国立大学法人及び独立行政法人国立高等専門学校機構の設置する学校を含む。）については文部科学省が直接調査）
- (2) 学校通信教育調査……通信制課程を置く高等学校及び中等教育学校
- (3) 不就学学齢児童生徒調査……不就学の学齢児童及び学齢生徒
- (4) 学校施設調査……私立の小学校、中学校、高等学校、中等教育学校、盲学校、ろう学校、養護学校、幼稚園、専修学校及び各種学校、公立の専修学校及び各種学校
- (5) 卒業後の状況調査……中学校、高等学校、中等教育学校、盲学校、ろう学校及び養護学校の中学部・高等部の卒業者

3 調査事項

- (1) 学校調査
 - ① 学校の名称・種別及び所在地
 - ② 学校の特性に関する事項
 - ③ 学部、学科、課程又は学級に関する事項
 - ④ 教員及び職員の数
 - ⑤ 児童、生徒又は幼児の在籍状況及び出席状況
 - ⑥ 児童、生徒又は幼児の入学、卒業及び転出入の状況
- (2) 学校通信教育調査
 - ① 学校の名称・種別及び所在地
 - ② 学校の特性に関する事項
 - ③ 教員及び職員の数
 - ④ 生徒の在籍状況
 - ⑤ 生徒の入学、卒業、退学及び単位修得の状況
- (3) 不就学学齢児童生徒調査
 - ① 教育委員会の名称及び所在地
 - ② 学齢児童生徒の就学の免除及び猶予の状況
 - ③ 居所不明の学齢児童生徒の数
 - ④ 死亡した学齢児童生徒の数
- (4) 学校施設調査
 - ① 学校の名称・種別及び所在地
 - ② 学校の特性に関する事項
 - ③ 土地又は建物の用途別、構造別等の面積
 - ④ 土地又は建物の増減の状況
- (5) 卒業後の状況調査
 - ① 学校の名称・種別及び所在地
 - ② 学校の特性に関する事項
 - ③ 卒業者の卒業時における所属に関する事項
 - ④ 卒業者の進学、就職等の状況

4 調査の実施時期

平成18年5月1日現在

ただし卒業後の状況調査は、平成17年度間の卒業生（高等学校、中等教育学校並びに盲学校、ろう学校及び養護学校の高等部にあつては、平成15年度以前の卒業生で上級の学校に入学を志願した者を含む。）について、平成18年5月1日現在

5 調査の方法

(1) 申告義務者

調査の申告義務者は、次のとおりとする。

- ① 学校調査……学校の長
- ② 学校通信教育調査……通信制課程を置く高等学校及び中等教育学校の長
- ③ 学校施設調査……(a) 公立の専修学校及び各種学校は当該学校の長
(b) 私立の学校は当該学校の設置者
- ④ 卒業後の状況調査……学校の長

学校が廃止されたときの申告義務者は知事が指定する者とする。

(2) 申告の方法

- ① 文部科学大臣は調査票の配布、収集の系統により知事又は市町村長を通じて、必要部数の調査票を配布する。
- ② 申告義務者は知事が指定する者にあつては知事に、市町村長が指定する者にあつては市町村長に調査票を提出する。
- ③ 申告義務者が調査票を提出する期日は、知事に提出するものは知事が、市町村長に提出するものは市町村長が定める期日とする。

6 電子調査票収集システムによる申告

- (1) 調査票の提出は、文部科学省の使用に係る電子計算機と、提出しようとする者の使用に係る電子計算機とを電気通信回線で接続した電子情報処理組織（以下、「電子調査票収集システム」という。）を使用して行うことができる。
- (2) 電子調査票収集システムによる調査票の提出については、文部科学省の使用に係る電子計算機に備えられたファイルに記録された時をもって、調査票の収集の系統に従い、知事又は市町村長に提出されたものとみなす。

7 調査票の作成、配布等

(1) 調査票の作成

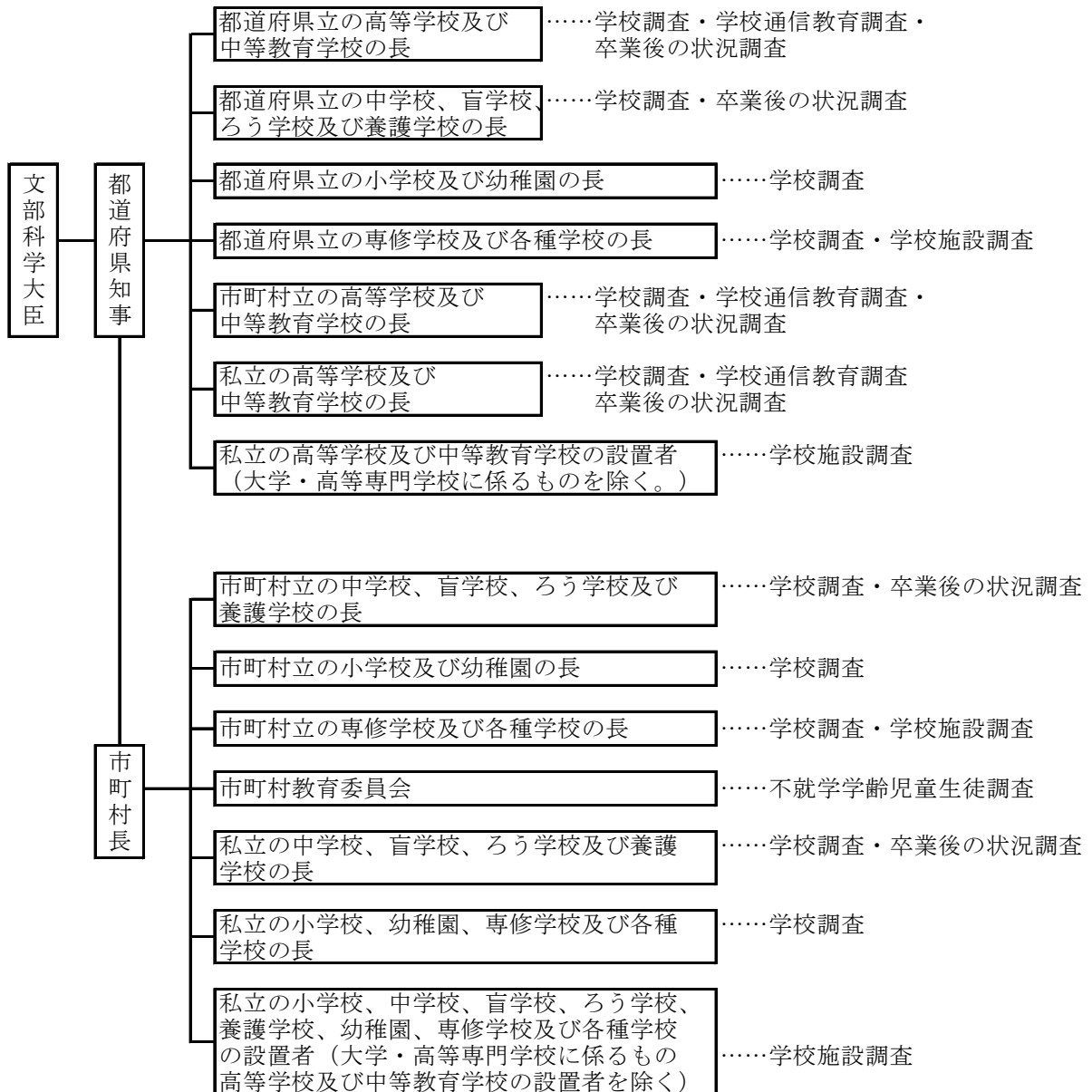
教育委員会が作成する調査票（電子調査票収集システムを使用して行う場合を含む。）は次のとおりとする。

- ① 不就学学齢児童生徒調査票・・・・・・市町村教育委員会

(2) 調査票の配布等

調査票の配布、収集の系統は、次のとおりとする。

調査票の配布、収集の系統



Ⅱ 調査の結果

1 概要

(1) 小学校

- ① 学校数は、263校で前年度より7校減少。
- ② 児童数は、40,672人で前年度より828人減少。昭和59年度以降連続の減少で、過去最低。

(2) 中学校

- ① 学校数は、111校で前年度と同数。
- ② 生徒数は、22,018人で前年度より421人減少。昭和63年度以降連続の減少で、過去最低。
- ③ 高等学校等への進学率〔通信制課程（本科）及び専修学校（高等課程）へ進学した者を除く〕は97.3%（前年より0.2ポイント上昇）で、過去最高。
- ④ 県内就職率（就職進学者及び就職して専修学校等へ進学又は入学した者を含む）は85.7%で、前年より10.5ポイント低下。

(3) 高等学校

- ① 学校数は、52校で前年度より1校増加。
- ② 生徒数は、22,343人で前年度より933人減少。平成3年度以降連続の減少。
- ③ 大学等への進学率〔大学・短期大学の通信教育部及び専修学校（専門課程）へ進学した者を除く〕は44.1%（前年より1.0ポイント上昇）で、過去最高。
- ④ 県内就職率（就職進学者及び就職して専修学校等へ進学又は入学した者を含む）は65.2%で、前年より0.1ポイント上昇。

(4) 盲・ろう・養護学校

- ① 在学者数は、盲学校28人で前年度より4人増加。ろう学校は62人で前年度より4人増加。養護学校は643人で前年度より20人増加。

(5) 幼稚園

- ① 園数は、123園で前年度と同数。
- ② 園児数は、6,595人で前年度より152人減少。平成9年度以降連続の減少。

(6) 専修・各種学校

- ① 専修学校の生徒数は、2,444人で前年度より35人減少。
- ② 各種学校の生徒数は、511人で前年度より56人増加。

表1 学校数、在学者数、教員数

区分	学校数(校)			在学者数(人)			教員数(本務者)(人)		
	平成18年度	平成17年度	前年度差	平成18年度	平成17年度	前年度差	平成18年度	平成17年度	前年度差
計	590	597	△7	95,316	97,601	△2,285	9,085	9,157	△72
小学校	263	270	△7	40,672	41,500	△828	3,549	3,609	△60
中学校	111	111	0	22,018	22,439	△421	1,991	1,997	△6
高等学校	52	51	1	22,343	23,276	△933	1,956	2,000	△44
盲学校	1	1	0	28	24	4	49	44	5
ろう学校	2	2	0	62	58	4	88	89	△1
養護学校	9	9	0	643	623	20	570	546	24
幼稚園	123	123	0	6,595	6,747	△152	617	603	14
専修学校	20	21	△1	2,444	2,479	△35	194	196	△2
各種学校	9	9	0	511	455	56	71	73	△2

図1 児童・生徒数の推移

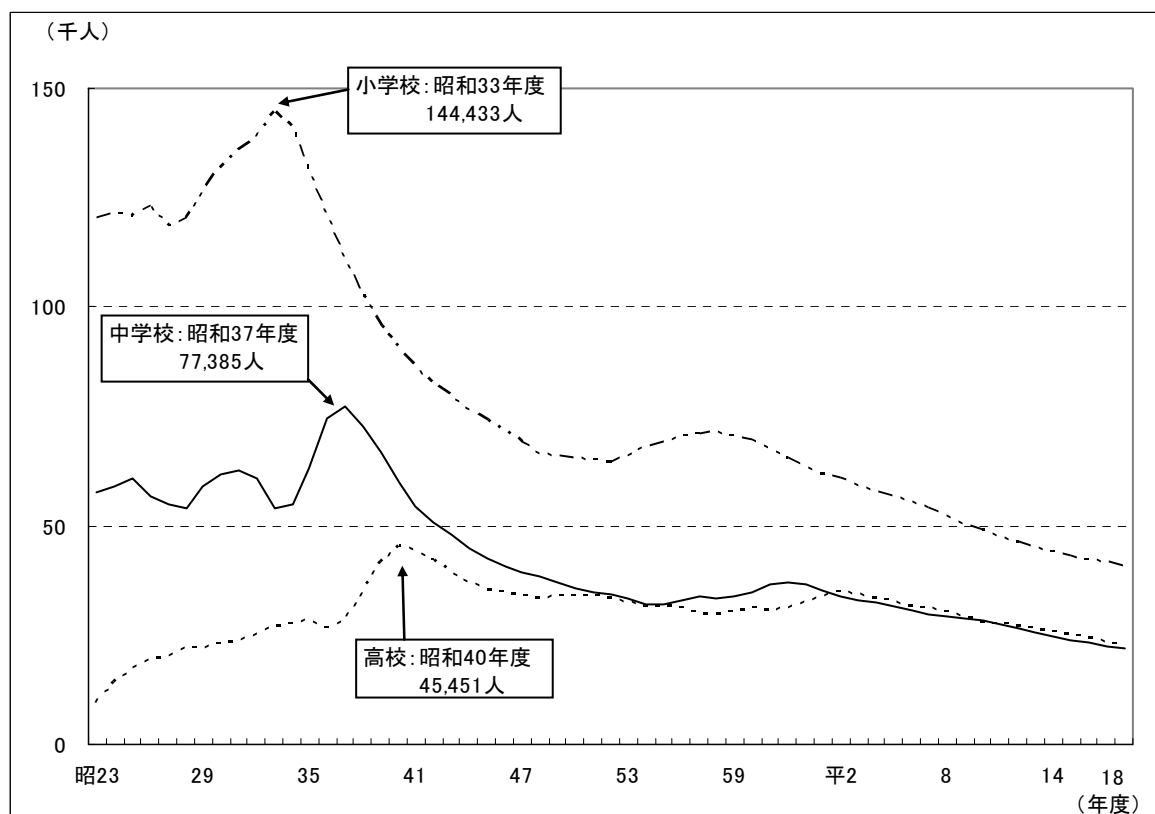


表2 児童・生徒数の推移

				(人)			
年度	小学校	中学校	高校	年度	小学校	中学校	高校
昭和22	119,802	54,951	…	52	64,567	34,239	33,432
23	120,204	57,672	9,609	53	65,820	33,297	32,503
24	121,080	59,110	14,268	54	68,016	31,997	31,738
25	120,882	60,969	17,332	55	69,267	31,975	31,615
26	123,131	56,489	19,339	56	70,335	32,775	30,971
27	118,362	54,902	20,114	57	70,967	33,940	29,805
28	120,404	54,045	21,874	58	71,368	33,515	29,682
29	126,814	58,811	22,174	59	70,600	33,883	30,298
30	131,803	61,759	22,657	60	69,528	34,857	31,252
31	135,774	62,802	23,673	61	67,654	36,452	30,755
32	138,938	60,999	25,224	62	65,500	36,997	31,289
33	144,433	54,035	26,835	63	63,610	36,574	32,476
34	140,945	55,018	27,659	平成元	61,942	35,276	34,013
35	130,897	63,109	28,481	2	60,713	33,961	34,664
36	120,899	74,411	26,654	3	59,187	33,068	34,467
37	110,882	77,385	28,569	4	57,715	32,386	33,352
38	102,338	72,570	34,591	5	56,505	31,534	32,350
39	95,611	66,696	41,662	6	55,219	30,653	31,570
40	90,541	59,855	45,451	7	53,850	29,753	31,056
41	86,072	54,616	44,344	8	52,078	29,480	30,152
42	82,514	50,721	42,037	9	50,494	28,849	29,236
43	79,412	47,793	39,216	10	48,981	28,262	28,096
44	76,301	44,969	36,899	11	47,276	27,363	27,638
45	74,038	42,406	35,347	12	46,023	26,696	26,968
46	71,668	40,918	34,584	13	44,994	25,793	26,411
47	68,921	39,547	34,032	14	43,942	24,848	25,554
48	66,345	38,591	33,539	15	43,064	23,865	24,945
49	65,655	37,184	33,778	16	42,134	23,191	24,216
50	65,262	35,767	33,844	17	41,500	22,439	23,276
51	65,032	34,747	33,939	18	40,672	22,018	22,343

2 学校調査

(1) 小学校

ア 学校数 (表 3)

学校数は 263 校 (本校 256 校、分校 7 校) で、前年度より 7 校減少している。

(ア) 国立の学校数は 1 校で、前年度と同数となっている。

(イ) 公立の学校数は 262 校で、前年度より 7 校減少している。

表3 小学校の設置者別学校数

区分	計	国立	公立		私立
			うち分校		
平成8年度	301	1	300	9	-
13	290	1	289	8	-
14	287	1	286	7	-
15	286	1	285	7	-
16	274	1	273	7	-
17	270	1	269	7	-
18	263	1	262	7	-

イ 学級数 (表 4)

学級数は 2,184 学級で、前年度より 34 学級減少している。

(ア) 「単式学級」数は 1,663 学級で、前年度より 46 学級減少している。

(イ) 「複式学級」数は 211 学級で、前年度より 4 学級増加している。

(ウ) 「75 条の学級」数は 310 学級で、前年度より 8 学級増加している。

(注) 「75 条の学級」とは学校教育法第 75 条第 1 項各号に該当する児童生徒で編制されている学級 (特殊学級) をいう。以下同じ。

表4 小学校の編制方式別学級数

区分	計	(学級)		
		単式学級	複式学級	75条の学級
平成8年度	2,380	1,999	198	183
13	2,237	1,778	218	241
14	2,231	1,753	222	256
15	2,253	1,755	223	275
16	2,215	1,718	214	283
17	2,218	1,709	207	302
18	2,184	1,663	211	310

ウ 児童数（表5）

- 児童数は 40,672 人（男子 20,744 人、女子 19,928 人）で、前年度より 828 人減少している。
 (ア) 第1学年の児童数は 6,497 人で、前年度より 91 人減少している。
 (イ) 1 学級当たりの児童数は 18.6 人で、前年度より 0.1 人減少している。
 (ウ) 本務教員 1 人当たりの児童数は 11.5 人で、前年度と同数となっている。

表5 小学校の学年別児童数

区分	計	性別		第1学年	第2学年	第3学年
		男	女			
平成8年度	52,078	26,589	25,489	7,904	8,189	8,604
13	44,994	22,899	22,095	7,174	7,325	7,233
14	43,942	22,372	21,570	6,935	7,157	7,322
15	43,064	22,038	21,026	6,859	6,932	7,155
16	42,134	21,521	20,613	6,674	6,853	6,917
17	41,500	21,199	20,301	6,588	6,667	6,867
18	40,672	20,744	19,928	6,497	6,582	6,673

つづき

(人)

区分	第4学年	第5学年	第6学年	1学級当たりの	本務教員
				児童数	一人当たりの
児童数					
平成8年度	8,871	9,195	9,315	21.9	14.1
13	7,591	7,706	7,965	20.1	12.2
14	7,236	7,580	7,712	19.7	12.0
15	7,319	7,222	7,577	19.1	11.6
16	7,153	7,323	7,214	19.0	11.6
17	6,919	7,153	7,306	18.7	11.5
18	6,864	6,911	7,145	18.6	11.5

エ 教職員数（表6）

教員数（本務者）は 3,549 人（男子 1,408 人、女子 2,141 人）で、前年度より 60 人減少している。

教員数（本務者）のうち、女子教員の占める比率は 60.3% で、前年度と同率となっている。

職員数（本務者）は 560 人で、前年度より 44 人減少している。

表6 小学校の教職員数

(人)

区分	教員数(本務者)			本務職員に占める女子教員の比率(%)	職員数
	計	男	女		
平成8年度	3,814	1,527	2,287	60.0	707
13	3,675	1,470	2,205	60.0	654
14	3,660	1,468	2,192	59.9	664
15	3,710	1,469	2,241	60.4	664
16	3,646	1,448	2,198	60.3	624
17	3,609	1,431	2,178	60.3	604
18	3,549	1,408	2,141	60.3	560

(2) 中学校

ア 学校数 (表 7)

学校数は 111 校 (本校 109 校、分校 2 校) で、前年度と同数となっている。

(ア) 国立の学校数は 1 校で、前年度と同数となっている。

(イ) 公立の学校数は 107 校で、前年度と同数となっている。

(ウ) 私立の学校数は 3 校で、前年度と同数となっている。

表7 中学校の設置者別学校数

区分	計	国立	公立		私立
			うち分校		
平成8年度	119	1	115	2	3
13	115	1	111	2	3
14	114	1	110	2	3
15	113	1	109	2	3
16	111	1	107	2	3
17	111	1	107	2	3
18	111	1	107	2	3

イ 学級数 (表 8)

学級数は 853 学級で、前年度より 6 学級減少している。

(ア) 「単式学級」数は 721 学級で、前年度より 8 学級減少している。

(イ) 「複式学級」はない。

(ウ) 「75 条の学級」数は 132 学級で、前年度より 2 学級増加している。

表8 中学校の編制方式別学級数

区分	計	(学級)		
		単式学級	複式学級	75条の学級
平成8年度	992	901	-	91
13	914	810	-	104
14	913	792	-	121
15	888	768	-	120
16	873	747	-	126
17	859	729	-	130
18	853	721	-	132

ウ 生徒数（表 9）

生徒数は 22,018 人（男子 11,195 人、女子 10,823 人）で、前年度より 421 人減少している。

（ア）第 1 学年の生徒数は 7,272 人で、前年度より 74 人増加している。

（イ）1 学級当たりの生徒数は 25.8 人で、前年度より 0.3 人減少している。

（ウ）本務教員 1 人当たりの生徒数は 11.1 人で、前年度より 0.1 人減少している。

表9 中学校の学年別生徒数

区分	計	性別		第1学年	第2学年	第3学年
		男	女			
平成8年度	29,480	15,109	14,371	9,779	9,758	9,943
13	25,793	13,163	12,630	8,251	8,649	8,893
14	24,848	12,691	12,157	7,949	8,241	8,658
15	23,865	12,167	11,698	7,677	7,943	8,245
16	23,191	11,856	11,335	7,571	7,685	7,935
17	22,439	11,457	10,982	7,198	7,558	7,683
18	22,018	11,195	10,823	7,272	7,189	7,557

つづき (人)

区分	1学級当たりの生徒数	教員1人当たりの生徒数
平成8年度	29.7	13.3
13	28.2	12.3
14	27.2	11.8
15	26.9	11.6
16	26.6	11.4
17	26.1	11.2
18	25.8	11.1

エ 教職員数（表 10）

教員数（本務者）は 1,991 人（男子 1,180 人、女子 811 人）で、前年度より 6 人減少している。

教員数（本務者）のうち、女子教員の占める比率は 40.7% で、前年度より 0.2 ポイント低下している。

職員数（本務者）は 245 人で、前年度より 3 人増加している。

表10 中学校の教職員数

区分	教員数(本務者)			本務職員に占める女子教員の比率(%)	職員数
	計	男	女		
平成8年度	2,212	1,351	861	38.9	287
13	2,099	1,264	835	39.8	257
14	2,102	1,252	850	40.4	263
15	2,063	1,226	837	40.6	247
16	2,036	1,220	816	40.1	247
17	1,997	1,180	817	40.9	242
18	1,991	1,180	811	40.7	245

(3) 高等学校（全日制・定時制課程）

ア 学校数（表 11）

学校数は 52 校（本校 48 校、分校 4 校）で、前年度より 1 校増加している。

(ア) 公立の学校数は 42 校で、前年度より 1 校増加している。

(イ) 私立の学校数は 10 校で、前年度と同数となっている。

表 11 高等学校の設置者別学校数

区分	計	公立		私立
			うち分校	
平成8年度	51	41	4	10
13	51	41	4	10
14	51	41	4	10
15	51	41	4	10
16	51	41	4	10
17	51	41	4	10
18	52	42	4	10

イ 生徒数（表 12）

生徒数は 22,343 人（男子 11,410 人、女子 10,933 人）で、前年度より 933 人減少している。

また、生徒数のうち本科の生徒数は 22,318 人、専攻科の生徒数は 25 人となっている。

(ア) 全日制課程（本科）の生徒数は 21,886 人で、前年度より 884 人減少している。

(イ) 定時制課程（本科）の生徒数は 432 人で、前年度より 46 人減少している。

(ウ) 本科の生徒数 22,318 人を学科別にみると、普通科（13,600 人）が最も多く、本科の生徒数のうち 60.9%を占めており、次いで商業科（2,464 人）11.0%、工業科（2,104 人）9.4%等となっている。

(エ) 本務教員 1 人当たりの生徒数は 11.4 人で、前年度より 0.2 人減少している。

表 12 高等学校の生徒数

区分	計					うち 本科			本務教員 1人当たりの 生徒数
		男	女	全日制	定時制	計	全日制	定時制	
平成8年度	30,152	15,245	14,907	29,563	589	30,112	29,523	589	14.0
13	26,411	13,188	13,223	25,959	452	26,385	25,933	452	12.5
14	25,554	12,890	12,664	25,098	456	25,531	25,075	456	12.3
15	24,945	12,667	12,278	24,483	462	24,921	24,459	462	12.0
16	24,216	12,358	11,858	23,710	506	24,189	23,683	506	11.9
17	23,276	11,905	11,371	22,798	478	23,248	22,770	478	11.6
18	22,343	11,410	10,933	21,911	432	22,318	21,886	432	11.4

ウ 入学者数（表 13）

本科の入学者数は 7,371 人（男子 3,807 人、女子 3,564 人）で、前年度より 211 人減少している。

(ア) 全日制課程への入学者数は 7,256 人で、前年度より 199 人減少している。

(イ) 定時制課程への入学者数は 115 人で、前年度より 12 人減少している。

表13 高等学校(本科)の入学者数

(人)

区 分	計			全日制	定時制
		男	女		
平成8年度	9,748	4,861	4,887	9,585	163
13	8,857	4,484	4,373	8,690	167
14	8,538	4,329	4,209	8,395	143
15	8,277	4,240	4,037	8,151	126
16	7,949	4,049	3,900	7,799	150
17	7,582	3,850	3,732	7,455	127
18	7,371	3,807	3,564	7,256	115

エ 教員数 (表 14)

教員数(本務者)は1,956人(男子1,426人、女子530人)で、前年度より44人減少している。

(ア) 全日制課程の教員数(本務者)は1,878人で、前年度より41人減少している。

(イ) 定時制課程の教員数(本務者)は78人で、前年度より3人減少している。

(ウ) 教員数(本務者)のうち、女子教員の占める比率は27.1%で、前年度より0.1ポイント上昇している。

表14 高等学校の教員数(本務者)

(人)

区分	計	全日制	定時制	うち 女子教員	本務教員に占める女子教員の比率(%)
平成8年度	2,159	2,078	81	475	22.0
13	2,109	2,025	84	550	26.1
14	2,076	1,991	85	550	26.5
15	2,076	1,990	86	564	27.2
16	2,033	1,951	82	545	26.8
17	2,000	1,919	81	540	27.0
18	1,956	1,878	78	530	27.1

(4) 高等学校(通信制課程)

ア 学校数(表 15)

学校数は2校(併置校2校)で、前年度と同数となっている。

(ア) 公立の学校数は併置校1校、私立の学校数は併置校1校となっている。

(イ) 高等学校の通信教育について協力する高等学校(協力校)は4校で、前年度と同数となっている。

イ 生徒数

生徒数は1,857人(男子1,059人、女子798人)で、前年度より43人増加している。

ウ 教員数

教員数は本務者32人で、前年度より2人増加している。

表15 学校通信教育調査

区分	学校数	協力校	学科数	(校)(科)(人)						
				計	生徒数		教員数(本務者)			職員数
					男	女	計	男	女	
平成8年度	2	4	4	1,703	1,065	638	29	21	8	5
13	2	4	2	1,997	1,228	769	30	21	9	4
14	2	4	2	1,835	1,092	743	31	21	10	4
15	2	4	2	1,859	1,116	743	31	22	9	4
16	2	4	2	1,846	1,086	760	32	22	10	5
17	2	4	2	1,814	1,034	780	30	20	10	5
18	2	4	2	1,857	1,059	798	32	18	14	4

(5) 盲学校・ろう学校・養護学校

ア 学校数 (表 16)

学校数は、盲学校 1 校、ろう学校 2 校、養護学校 9 校 (盲・ろう・養護学校すべて公立) で、前年度と同数となっている。

イ 在学者数 (表 16)

在学者数は盲学校 28 人 (男子 14 人、女子 14 人)、ろう学校 62 人 (男子 33 人、女子 29 人)、養護学校 643 人 (男子 392 人、女子 251 人) となっている。

(ア) 盲学校の在学者数は前年度より 4 人増加している。

(イ) ろう学校の在学者数は前年度より 4 人増加している。

(ウ) 養護学校の在学者数は前年度より 20 人増加している。

ウ 教員数 (表 16)

教員数 (本務者) は盲学校 49 人 (男子 25 人、女子 24 人)、ろう学校 88 人 (男子 25 人、女子 63 人)、養護学校 570 人 (男子 205 人、女子 365 人) となっている。

(ア) 盲学校の教員数は前年度より 5 人増加している。

(イ) ろう学校の教員数は前年度より 1 人減少している。

(ウ) 養護学校の教員数は前年度より 24 人増加している。

表16 盲学校・ろう学校・養護学校

区分	(校)(人)								
	盲学校			ろう学校			養護学校		
	学校数	在学者数	本務教員数	学校数	在学者数	本務教員数	学校数	在学者数	本務教員数
平成8年度	1	42	53	2	65	81	8	551	436
13	1	35	52	2	59	88	9	541	519
14	1	34	48	2	58	84	9	561	532
15	1	32	46	2	54	82	9	571	541
16	1	31	45	2	57	86	9	601	534
17	1	24	44	2	58	89	9	623	546
18	1	28	49	2	62	88	9	643	570

(6) 幼稚園

ア 園数 (表 17)

幼稚園数は 123 園 (国立 1 園、公立 105 園、私立 17 園) で、前年度と同数となっている。

表 17 幼稚園の設置者別学校数

区分	(園)			
	計	国立	公立	私立
平成8年度	129	1	110	18
13	130	1	110	19
14	126	1	108	17
15	126	1	108	17
16	125	1	107	17
17	123	1	105	17
18	123	1	105	17

イ 学級数 (表 18)

学級数は 374 学級で、前年度より 3 学級減少している。

ウ 園児数 (表 18、表 19)

園児数は 6,595 人 (男子 3,348 人、女子 3,247 人) で、前年度より 152 人減少している。

(ア) 園児数を年齢別にみると、3 歳児 1,478 人 (全園児数の 22.4%)、4 歳児 2,449 人 (同 37.1%)、5 歳児 2,668 人 (同 40.5%) となっている。

(イ) 1 学級当たりの園児数は 17.6 人で、前年度より 0.3 人減少している。

(ウ) 本務教員 1 人当たりの園児数は 10.7 人で、前年度より 0.5 人減少している。

(エ) 小学校第 1 学年児童数に対する幼稚園修了者の比率は、42.5% で、前年度より 1.5 ポイント低下している。

表 18 幼稚園の学級数及び年齢別在園者数

区分	学級数	在 園 者 数				
		計	男	女	3歳	比率(%)
平成8年度	367	7,935	4,067	3,868	516	6.5
13	378	7,202	3,619	3,583	950	13.2
14	370	7,029	3,474	3,555	1,050	14.9
15	383	6,965	3,448	3,517	1,178	16.9
16	370	6,789	3,405	3,384	1,289	19.0
17	377	6,747	3,391	3,356	1,484	22.0
18	374	6,595	3,348	3,247	1,478	22.4

つづき

(学級)(人)

区分	在 園 者 数				1学級当たり 園児数	本務教員1人 当たり園児数
	4歳	比率(%)	5歳	比率(%)		
平成8年度	3,547	44.7	3,872	48.8	21.6	14.0
13	2,920	40.5	3,332	46.3	19.1	12.2
14	2,898	41.2	3,081	43.8	19.0	12.2
15	2,723	39.1	3,064	44.0	18.2	11.6
16	2,620	38.6	2,880	42.4	18.3	11.4
17	2,543	37.7	2,720	40.3	17.9	11.2
18	2,449	37.1	2,668	40.5	17.6	10.7

表19 就園率(小学校第1学年児童数に対する幼稚園修了者数の比率)
(人)

区 分	幼稚園 修了者数	小学校1学年 児童数	就園率(%)	
			島根県	全国
平成8年度	4,002	7,904	50.6	62.8
13	3,419	7,174	47.7	60.6
14	3,343	6,935	48.2	59.9
15	3,088	6,859	45.0	59.3
16	3,074	6,674	46.1	58.9
17	2,902	6,588	44.0	58.4
18	2,761	6,497	42.5	57.7

エ 教職員数(表20)

教員数(本務者)は617人(男子53人、女子564人)で、前年度より14人増加している。

教員数(本務者)のうち、女子教員の占める比率は91.4%で、前年度より1.0ポイント上昇している。

職員数(本務者)は30人で、前年度より1人減少している。

表20 幼稚園の教職員数

区 分	教員数		本務教員に占める 女子教員の比率 (%)	職員数
	(本務者)	うち女子教員		
平成8年度	568	529	93.9	44
13	588	533	90.6	41
14	578	530	91.7	39
15	602	554	92.0	33
16	598	547	91.5	35
17	603	545	90.4	31
18	617	564	91.4	30

(7) 専修学校

ア 学校数(表21)

学校数は20校(公立2校、私立18校)で、前年度より1校減少している。

学校数のうち、高等課程を置く学校は5校(全学校数の25.0%)、専門課程を置く学校は17校(同85.0%)となっている。

表21 専修学校の設置者別学校数

区分	計	国立	公立	私立	(再掲)	
					高等課程を 置く学校	専門課程を 置く学校
平成8年度	18	3	3	12	6	13
13	22	2	2	18	5	18
14	21	1	2	18	5	17
15	21	1	2	18	5	18
16	21	-	2	19	5	18
17	21	-	2	19	5	18
18	20	-	2	18	5	17

イ 生徒数（表 22、表 23）

生徒数は 2,444 人（男子 1,109 人、女子 1,335 人）で、前年度より 35 人減少している。

（ア）高等課程の生徒数は 149 人で、前年度より 37 人減少している。

（イ）専門課程の生徒数は 2,293 人で、前年度より 2 人増加している。

（ウ）一般課程の生徒数は 2 人で、前年度と同数になっている。

（エ）生徒数を分野別にみると、最も多いのが「医療関係」1,407（全生徒数の 57.6%）で、次いで「教育・社会福祉関係」431 人（同 17.6%）、「衛生関係」215 人（同 8.8%）、「工業関係」206 人（同 8.4%）等となっている。

表22 専修学校の課程別生徒数

(人)

区 分	計	男	女	高等課程	専門課程	一般課程
平成8年度	1,605	504	1,101	264	1,339	2
13	2,361	861	1,500	158	2,201	2
14	2,342	878	1,464	160	2,180	2
15	2,360	914	1,446	152	2,206	2
16	2,496	1,030	1,466	186	2,308	2
17	2,479	1,047	1,432	186	2,291	2
18	2,444	1,109	1,335	149	2,293	2

表23 学科別学科数及び生徒数

(科)(人)

区 分	学科数		生徒数	
		前年度差		前年度差
計	44	0	2,444	△ 35
工業関係	6	0	206	77
自動車整備	2	2	93	93
情報処理	4	△ 1	113	△ 16
医療関係	16	△ 2	1,407	△ 74
看護	4	△ 1	345	△ 52
准看護	1	0	54	△ 12
歯科衛生	1	△ 1	57	△ 19
歯科技工	1	0	17	△ 7
理学・作業療法	5	2	510	250
その他	4	△ 2	424	△ 234
衛生関係	9	0	215	△ 13
調理	1	0	44	0
美容	1	0	14	△ 6
製菓・製パン	6	0	124	4
1	0	33	△ 11	
教育・社会福祉関係	5	0	431	1
保育士養成	1	0	75	7
介護福祉	2	0	163	△ 2
その他	2	0	193	△ 4
商業実務関係	1	0	109	△ 4
経営	1	0	109	△ 4
服飾・家政関係	2	△ 1	8	△ 17
家政	0	△ 1	0	△ 7
和洋裁	2	0	8	△ 10
文化・教養関係	5	1	68	△ 5
デザイン	4	1	17	△ 2
その他	1	0	51	△ 3

ウ 入学者数（表 24）

- 入学者数（平成 18 年 4 月 1 日から 5 月 1 日までの 1 ヶ月間の入学者数）は 1,059 人（男子 496 人、女子 563 人）で、前年度より 33 人増加している。
- （ア）高等課程への入学者は 109 人で、前年度より 27 人減少している。
- （イ）専門課程への入学者は 950 人で、前年度より 60 人増加している。
- （ウ）一般課程への入学者はなかった。

表24 専修学校の入学者数

(人)

区 分	入学者数(春期)			
	計	高等課程	専門課程	一般課程
平成8年度	773	195	576	2
13	975	105	868	2
14	984	98	886	-
15	994	103	891	-
16	1,089	134	953	2
17	1,026	136	890	-
18	1,059	109	950	-

エ 卒業者数（表 25）

- 卒業者数（平成 17 年 4 月 1 日から平成 18 年 3 月 31 日までの 1 年間の卒業者数）は 951 人（男子 362 人、女子 589 人）で、前年度間より 57 人増加している。
- （ア）高等課程の卒業者数は 134 人で、前年度間より 13 人増加している。
- （イ）専門課程の卒業者数は 817 人で、前年度間より 44 人増加している。
- （ウ）一般課程の卒業者数はなかった。

表25 専修学校の卒業者数

(人)

区 分	卒業者数			
	計	高等課程	専門課程	一般課程
平成7年度間	725	157	568	-
12	790	101	689	-
13	873	86	886	-
14	860	94	766	-
15	817	78	739	-
16	894	121	773	-
17	951	134	817	-

オ 教員数（表 1）

- 教員数（本務者）は 194 人（男子 92 人、女子 102 人）で、前年度より 2 人減少している。

(8) 各種学校

ア 学校数 (表 26)

学校数は9校(すべて私立)で前年度と同数となっている。

イ 生徒数 (表 26)

生徒数は511人(男子222人、女子289人)で、前年度より56人増加している。
課程別にみると、自動車操縦274人(53.6%)等であった。

ウ 入学者数 (表 27)

入学者数(平成18年4月1日から5月1日までの1ヶ月間の入学者数)は275人(男子111人、女子164人)で、前年度より18人増加している。

エ 卒業者数 (表 27)

卒業者数(平成17年4月1日から平成18年3月31日までの1年間の卒業者数)は2,353人(男子1,363人、女子990人)であった。

オ 教員数 (表 26)

本務教員数は71人(男子54人、女子17人)で、前年度より2人減少している。

表26 各種学校の設置者別学校数、生徒数及び教職員数

区 分	学校数 (私立)	生徒数			教員数	職員数
		(校)(人)				
		計	男	女		
平成8年度	13	1,088	562	526	97	51
13	12	689	357	332	75	33
14	10	662	330	332	72	30
15	9	643	310	333	70	26
16	9	535	255	280	73	38
17	9	455	214	241	73	34
18	9	511	222	289	71	36

表27 各種学校の入学者数及び卒業者数

区 分	入学者数(当該年度)			卒業者数(前年度間)		
	(人)					
	計	男	女	計	男	女
平成8年度	431	217	214	3,222	1,887	1,335
13	373	192	181	2,775	1,634	1,141
14	352	147	205	2,924	1,651	1,273
15	310	146	164	2,742	1,494	1,248
16	262	117	145	2,606	1,525	1,081
17	257	107	150	2,487	1,441	1,046
18	275	111	164	2,353	1,363	990

3 卒業後の状況調査

(1) 中学校卒業生

ア 卒業生数 (表 28)

平成 18 年 3 月の卒業生は 7,677 人 (男子 3,945 人、女子 3,732 人) で、前年より 259 人減少している。

イ 卒業生の進路 (表 28、図 2)

卒業生を進路別にみると、「高等学校等進学者 (就職進学者を含む)」7,537 人、「専修学校 (高等課程) 進学者」7 人、「専修学校 (一般課程) 等入学者」7 人、「公共職業能力開発施設等入学者」13 人、「就職者 (高等学校等進学者、専修学校 (高等課程) 進学者、専修学校 (一般課程) 等入学者及び公共職業能力開発施設等入学者に含まれる者を除く。)」52 人、「左記以外の者」61 人、「死亡・不詳の者」0 人となっている。

表 28 進路別卒業生数 (中学校)

区分	卒業生数	A		B 専修学校 (高等課程) 進学者	C 専修学校 (一般課程) 等入学者	D 公共職業 能力開発施設 等入学者	E 就職者	F 左記以外の 者	G 死亡・不詳 の者
		高等学校等 進学者	うち通信課 程を除く						
平成8年度	10,081	9,793	9,732	17	102		113	56	-
13	9,181	8,935	8,878	18	11	17	127	72	1
14	8,902	8,654	8,605	22	13	35	86	92	-
15	8,654	8,444	8,376	20	12	21	85	72	-
16	8,239	8,072	7,998	7	9	9	48	93	1
17	7,936	7,775	7,708	9	5	15	72	60	-
18	7,677	7,537	7,467	7	7	13	52	61	-

つづき

区分	左記ABCD のうち就職し ている者	(人) (%)			
		高等学校 等進学者	うち通信課 程を除く	専修学校等 進学者	就職率(進学 就職者を含 む)
平成8年度	75	97.1	96.5	0.2	1.9
13	25	97.3	96.7	0.2	1.7
14	15	97.2	96.7	0.2	1.1
15	3	97.6	96.8	0.2	1.0
16	2	98.0	97.1	0.1	0.6
17	6	98.0	97.1	0.1	1.0
18	4	98.2	97.3	0.1	0.7

(注) 「高等学校等進学者」とは、高等学校・中等教育学校後期課程・盲・ろう・養護学校高等部の本科、別科及び高等専門学校へ進んだ者である。

ウ 進学状況 (表 28、表 29、図 2)

高等学校等進学者 (就職進学者を含む) は 7,537 人 (男子 3,857 人、女子 3,680 人) で、前年より 238 人減少している。

高等学校等進学者率 (通信課程含む) は 98.2 % (男子 97.8%、女子 98.6%) で前年より 0.2 ポイント上昇している。進学先別にみると、高等学校本科全日制が 7,093 人と最も多く、次いで高等専門学校 197 人、高等学校本科定時制 101 人となっている。

また、専修学校 (高等課程) 進学者は 7 人 (男子 5 人、女子 2 人) となっている。

図 2 中学校の卒業生数、進学率の推移

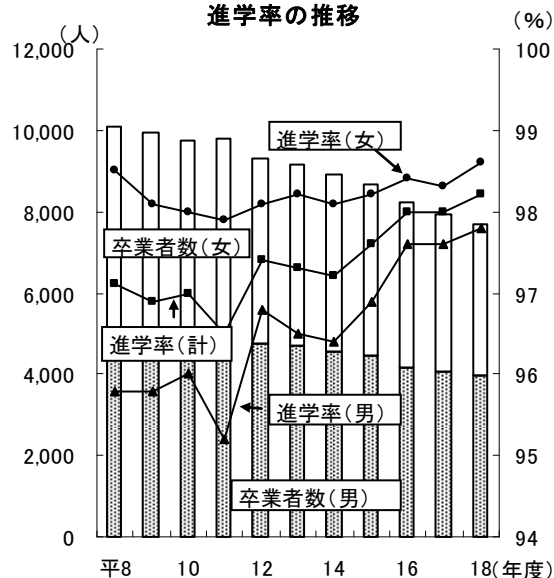


表29 高等学校等進学者数

(人)

区分	計	高等学校					高等専門学校	盲・ろう・養護学校 高等部		
		計	本科			別科		計	本科	別科
			全日制	定時制	通信制					
計	7,537	7,264	7,093	101	70	-	197	76	76	-
男	3,857	3,651	3,562	56	33	-	158	48	48	-
女	3,680	3,613	3,531	45	37	-	39	28	28	-

エ 就職状況（表28、表30）

就職者総数は、就職進学者4人を含めて56人（男子32人、女子24人）で、前年より22人減少している。

就職率は0.7%（男子0.8%、女子0.6%）で、前年より0.3ポイント低下している。

次に、就職先を県内県外別にみると、県内48人（85.7%）で、県内就職率が前年より10.5ポイント低下している。

また、産業別にみると、第1次産業2人（3.6%）、第2次産業17人（30.4%）、第3次産業33人（58.9%）、左記以外のもの（分類不能の産業及び就職先の産業が不明の者）4人（7.1%）となっている。

表30 産業別就職者数

(人)

区分	計	県内県外別		産業別			
		県内	県外	第1次産業	第2次産業	第3次産業	左記以外のもの
平成8年3月	188	172	16	4	138	37	9
13	152	149	3	7	75	61	9
14	101	97	4	3	54	40	4
15	88	83	5	2	41	41	4
16	50	50	-	4	16	28	2
17	78	75	3	5	26	43	4
18(計)	56	48	8	2	17	33	4
(男)	32	28	4	2	15	12	2
(女)	24	20	4	-	2	21	2

注) 平成14年度までは

第1次産業……農業、林業、漁業

第2次産業……鉱業、建設業、製造業

第3次産業……電気・ガス・熱供給・水道業、運輸業、卸売・小売業、金融・保険業、不動産業、サービス業、公務

平成15年度以降は

第1次産業……農業、林業、漁業

第2次産業……鉱業、建設業、製造業

第3次産業……電気・ガス・熱供給・水道業、情報通信業、運輸業、卸売・小売業、金融・保険業、不動産業、飲食店、宿泊業、医療、福祉、教育、学習支援業、複合サービス事業、サービス業、公務

(2) 高等学校（全日制課程・定時制課程）卒業生

ア 卒業生数（表31）

平成18年3月の高等学校（全日制課程・定時制課程）卒業生数は7,701人（男子3,949人、女子3,752人）で、前年より248人減少している。

イ 卒業生の進路（表31）

卒業生を進路別にみると、「大学等進学者」3,394人、「専修学校（専門課程）進学者」1,791人、「専修学校（一般課程）等入学者」245人、「公共職業能力開発施設等入学者」98人、「就職者（大学等進学者、専修学校（専門課程）進学者、専修学校（一般課程）等入学者及び公共職業能力開発施設等入学者に含まれる者を除く。）」1,770人、「一時的な仕事に就いた者」69人、「左記以外の者」334人、「死亡・不詳の者」0人となっている。

表31 進路別卒業生数(高等学校)

区分	卒業生数	A 大学等進学者		B 専修学校(専門課程)進学者	C 専修学校(一般課程)等入学者	D 公共職業能力開発施設等入学者	E 就職者(左記A～Dを除く)	F 一時的な仕事に就いた者	G 左記以外の者	H 死亡・不詳の者
		うち通信教育部を除く	うち通信教育部を除く							
平成8年度	10,113	3,874	3,872	1,638	898		3,166	…	537	-
13	8,667	3,649	3,649	1,751	353		2,178	…	614	20
14	8,632	3,629	3,627	1,787	304		2,069	…	686	6
15	8,240	3,427	3,426	1,928	325		1,864	…	566	6
16	8,122	3,381	3,372	1,917	372		1,802	50	476	2
17	7,949	3,430	3,428	1,818	343		1,763	38	435	3
18	7,701	3,394	3,394	1,791	245		1,770	69	334	-

区分	つづき (人)(%)				
	左記ABC Dのうち就職している者	大学等進学率	うち通信教育部を除く	専修学校(専門課程)進学率	就職率
平成8年度	86	38.3	38.3	16.2	29.0
13	12	42.1	42.1	20.2	25.3
14	19	42.0	42.0	20.7	24.2
15	16	41.6	41.6	23.4	22.8
16	5	41.6	41.5	23.6	22.2
17	13	43.2	43.1	22.9	22.3
18	6	44.1	44.1	23.3	23.1

- (注)1 「大学等進学者」とは、大学の学部・通信教育部・別科、短期大学の本科・通信教育部・別科、高等学校等の専攻科への進学者である。
 2 「専修学校(一般課程)等入学者」とは、専修学校(一般課程)及び各種学校へ入学した者である。
 3 「一時的な仕事に就いた者」とは、臨時的な収入を目的とする仕事(アルバイト、パート等)に就いた者である。

ウ 進路状況(表31、図3)

(ア) 大学等進学者

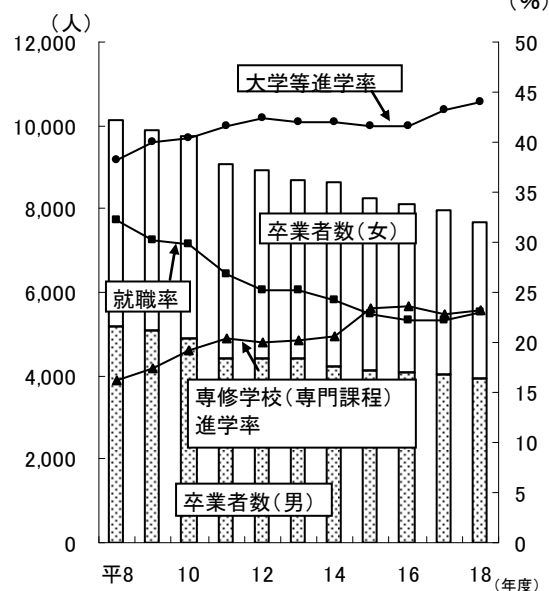
大学等進学者数(通信課程含む)は3,394人(男子1,659人、女子1,735人)で、前年より36人減少している。

大学等進学率(全卒業生数のうち大学等進学者の占める比率)は44.1%(男子42.0%、女子46.2%)で、前年度より0.9ポイント上昇している。

(イ) 専修学校(専門課程)進学者

専修学校(専門課程)進学者数は1,791人(男子795人、女子996人)で、前年より27人減少している。

図3 高等学校の卒業生数、進学率、就職率の推移



エ 就職状況（表 31、表 32、表 33、表 34-2、表 35、図 4）

（ア）就職者総数は、就職進学者 6 人を含めて 1,776 人（男子 1,074 人、女子 702 人）で、前年と同数となっている。就職率は 23.1%（男子 27.2%、女子 18.7%）で、前年より 0.8 ポイント上昇している。

（イ）県内県外別にみると、県内就職者 1,158 人（男子 661 人、女子 497 人）、県外就職者 618 人（男子 413 人、女子 205 人）で、前年より県内は 2 人増加し、県外は 2 人減少している。県内就職率は 65.2%（男子 61.5%、女子 70.8%）で、前年より 0.1 ポイント上昇している。

（ウ）県内就職率を地域別にみると、出雲地域が 77.7%、石見地域が 43.3%、隠岐地域が 56.0% となっている。

表32 地域別県内県外別就職者数

区 分	(人)(%)															
	県 計				出 雲 地 域				石 見 地 域				隠 岐 地 域			
	就 職 者 数		県 内		就 職 者 数		県 内		就 職 者 数		県 内		就 職 者 数		県 内	
	計	県内	県外	就職率	計	県内	県外	就職率	計	県内	県外	就職率	計	県内	県外	就職率
平成8年3月	3,252	2,105	1,147	64.7	1,920	1,482	438	77.2	1,220	550	670	45.1	112	73	39	65.2
13	2,190	1,540	650	70.3	1,313	1,088	225	82.9	824	418	406	50.7	53	34	19	64.2
14	2,089	1,466	623	70.2	1,299	1,068	231	82.2	731	359	372	49.1	59	39	20	66.1
15	1,880	1,328	552	70.6	1,140	928	212	81.4	675	354	321	52.4	65	46	19	70.8
16	1,807	1,257	550	69.6	1,056	879	177	83.2	692	347	345	50.1	59	31	28	52.5
17	1,776	1,156	620	65.1	1,055	835	220	79.1	667	294	373	44.1	54	27	27	50.0
18(計)	1,776	1,158	618	65.2	1,110	863	247	77.7	616	267	349	43.3	50	28	22	56.0
(男)	1,074	661	413	61.5	673	503	170	74.7	374	145	229	38.8	27	13	14	48.1
(女)	702	497	205	70.8	437	360	77	82.4	242	122	120	50.4	23	15	8	65.2

（エ）県外就職者を都道府県別にみると、広島県（222 人）、大阪府（139 人）、東京都（49 人）、鳥取県（39 人）等となっている。

表33 就職先別県外就職者数

区 分	就 職 者 数			(人)									
	計	県内	県外	広島県	大阪府	東京都	鳥取県	愛知県	山口県	京都府	兵庫県	岡山県	その他
平成8年度	3,252	2,105	1,147	393	331	77	63	23	33	37	68	20	102
13	2,190	1,540	650	198	207	41	41	24	26	13	37	16	47
14	2,089	1,466	623	203	161	44	56	18	21	24	23	19	54
15	1,880	1,328	552	191	125	50	31	22	27	25	26	13	42
16	1,807	1,257	550	181	126	38	43	23	24	21	21	18	55
17	1,776	1,156	620	228	152	43	45	20	28	25	22	18	39
18	1,776	1,158	618	222	139	49	39	34	24	19	19	18	55

(オ) 産業部門別にみると第1次産業 16人 (0.9%)、第2次産業 865人 (48.7%)、第3次産業 866人 (48.8%)、左記以外のもの 29人 (1.6%) となっている。

産業別にみると、製造業 692人 (39.0%)、卸売・小売業 233人 (13.1%)、サービス業 172人 (9.7%)、建設業 172人 (9.7%) 等となっている。

図4 高等学校卒業者の産業部門別及び産業別就職者数の比率

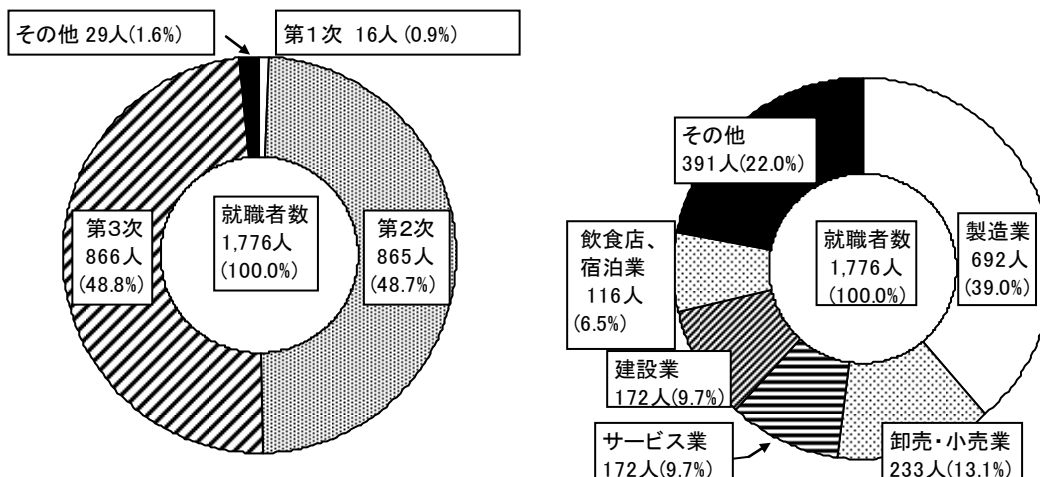


表34-1 産業別就職者数

区分	計	第1次産業			第2次産業			第3次産業							左記以外のもの
		農業	林業	漁業	鉱業	建設業	製造業	電気・ガス・熱供給・水道業	運輸業	卸売・小売業	金融・保険業	不動産業	サービス業	公務(他に分類されないもの)	
平成8年度	3,252	13	3	5	3	443	951	70	97	783	28	2	623	177	54
13	2,190	12	2	11	-	282	772	36	68	414	15	-	444	82	52
14	2,089	20	2	14	6	246	552	45	65	407	17	3	547	119	46

表34-2 産業別就職者数

区分	計	第1次産業			第2次産業		
		農業	林業	漁業	鉱業	建設業	製造業
平成15年度	1,880	6	4	14	11	236	478
16	1,807	15	7	14	2	217	545
17	1,776	13	3	18	1	175	634
18	1,776	11	1	4	1	172	692

つづき

区分	第3次産業											左記以外のもの	
	電気・ガス・熱供給・水道業	情報通信業	運輸業	卸売・小売業	金融・保険業	不動産業	飲食店・宿泊業	医療・福祉	教育、学習支援業	複合サービス業	サービス業		公務(他に分類されないもの)
平成15年度	31	13	50	361	15	2	108	71	3	42	315	104	16
16	28	4	49	286	24	2	165	73	-	63	209	81	23
17	27	7	55	248	12	7	141	88	5	46	178	90	28
18	25	18	46	233	18	-	116	56	2	98	172	82	29

(カ) 職業別にみると、生産工程・労務作業者が 847 人（47.7%）、サービス職業従事者 313 人（17.6%）、販売従事者 213 人（12.0%）、事務従事者 150 人（8.4%）等となっている。

表35 職業別就職者数

区 分	計	専門的・ 技術的 職業従 事者	事務 従事者	販売 従事者	サービス 職業 従事者	保安 職業 従事者	農林漁業作業者		運輸・ 通信 従事者	生産工 程・労務 作業者	左記以 外の者
							農林業 作業者	漁業 作業者			
平成8年度	3,252	50	497	610	486	73	18	5	57	1,346	110
13	2,190	98	210	296	346	66	10	12	105	962	85
14	2,089	97	219	309	418	73	18	14	33	821	87
15	1,880	96	196	343	336	90	8	14	40	708	49
16	1,807	70	161	263	373	73	16	16	35	745	55
17	1,776	101	128	242	334	71	14	21	36	778	51
18	1,776	84	150	213	313	81	9	3	30	847	46

(3) 高等学校（通信制課程）卒業生

ア 卒業生数

平成 17 年度間の高等学校（通信制課程）の卒業生数は 202 人（男子 88 人、女子 114 人）で、前年度間より 41 人増加している。

イ 卒業生の進路

卒業生を進路別にみると、「大学等進学者」21 人、「専修学校（専門課程）進学者」47 人、「専修学校（一般課程）等入学者」9 人、「公共職業能力開発施設等入学者」2 人、「就職者（大学等進学者、専修学校（専門課程）進学者、専修学校（一般課程）等入学者及び公共職業能力開発施設等入学者に含まれる者を除く。）」10 人、「左記以外の者」65 人、「死亡・不詳の者」48 人となっている。

(4) 盲学校・ろう学校・養護学校（中学部・高等部）卒業生

a 盲学校・ろう学校・養護学校（中学部）卒業生

ア 卒業生数

平成 18 年 3 月の盲・ろう・養護学校の各中学部卒業生数は盲学校 0 人、ろう学校 4 人（男子 2 人、女子 2 人）、養護学校 45 人（男子 23 人、女子 22 人）で、前年よりろう学校は 2 人増加し、盲学校は 2 人、養護学校は 8 人それぞれ減少している。

イ 進学状況

高等学校等進学者数（高等学校の通信制課程（本科）への進学者数を含む。）はろう学校 4 人（全卒業生に占める比率 100%）、養護学校 31 人（同 68.9%）となっている。

これらの進学者の大部分は、盲・ろう・養護学校の高等部へ進学している。

b 盲学校・ろう学校・養護学校（高等部）卒業生

ア 卒業生数

平成 18 年 3 月の盲・ろう・養護学校の各高等部卒業生数は盲学校 0 人、ろう学校 5 人（男子 3 人、女子 2 人）、養護学校 112 人（男子 72 人、女子 40 人）で、前年より盲学校は 5 人減少し、ろう学校は 2 人、養護学校は 3 人それぞれ増加している。

イ 進学状況

大学等進学者数（大学・短期大学の通信教育部への進学者数を含む。）は、ろう学校 2 人（全卒業生数に占める比率 40.0%）、養護学校 1 人（同 0.9%）となっている。

ウ 就職状況

就職者総数は、ろう学校 2 人（全卒業生数に占める比率 50.0%）、養護学校 49 人（同 43.8%）となっている。

4 不就学学齡児童生徒調査

(1) 就学免除者数 (表 36)

就学免除者はなし。

(2) 就学猶予者数 (表 36)

就学猶予者はなし。

(3) 1年以上居所不明者数 (表 36)

1年以上居所不明者はなし。

(4) 学齡児童生徒死亡者数 (表 37)

平成 17 年度間の学齡児童生徒死亡者数は 2 人 (女子 2 人) となっている。

表36 就学免除者数、就学猶予者数及び1年以上居所不明者数

(人)

区 分	就学免除者数								就学猶予者数							
	計			6~11歳		12~14歳			計			6~11歳		12~14歳		
	計	男	女	男	女	男	女	計	男	女	男	女	男	女		
平成8年度	-	-	-	-	-	-	-	-	-	-	-	-	-	-	-	
13	-	-	-	-	-	-	-	-	-	-	-	-	-	-	-	
14	-	-	-	-	-	-	-	-	-	-	-	-	-	-	-	
15	-	-	-	-	-	-	-	6	3	3	3	3	-	-	-	
16	-	-	-	-	-	-	-	7	4	3	3	3	1	-	-	
17	-	-	-	-	-	-	-	-	-	-	-	-	-	-	-	
18	-	-	-	-	-	-	-	-	-	-	-	-	-	-	-	

区 分	1年以上居所不明者数							
	計			6~11歳		12~14歳		
	計	男	女	男	女	男	女	
平成8年度	-	-	-	-	-	-	-	-
13	1	-	1	-	1	-	-	
14	1	-	1	-	1	-	-	
15	3	1	2	1	1	-	1	
16	2	-	2	-	2	-	-	
17	1	1	-	1	-	-	-	
18	-	-	-	-	-	-	-	

表37 学齡児童生徒死亡者数

(人)

区 分	学齡児童生徒死亡者数							
	計			6~11歳		12~14歳		
	計	男	女	男	女	男	女	
平成7年度間	10	4	6	4	2	-	4	
12	3	3	-	1	-	2	-	
13	6	1	5	-	2	1	3	
14	1	1	-	1	-	-	-	
15	3	1	2	1	1	-	1	
16	2	2	-	2	-	-	-	
17	2	-	2	-	2	-	-	

5 学校施設調査

この調査の対象は、公立専修学校並びに私立の中学校、高等学校、幼稚園、専修学校及び各種学校である。

(1) 学校土地面積 (表 38)

中学校は 641 m²、幼稚園は 52,071 m²、各種学校は 66,342 m²であり、前年度と同数となっている。高等学校は 480,190 m²、専修学校は 145,791 m²であり、前年度より増加している。

表38 学校土地面積

(m ²)					
区分	中学校	高等学校	幼稚園	専修学校	各種学校
平成14年度	641	468,891	50,690	120,940	76,436
15	641	476,794	53,601	115,502	68,041
16	641	479,280	54,217	137,275	66,363
17	641	479,280	52,071	137,275	66,342
18	641	480,190	52,071	145,791	66,342

(2) 学校建物面積 (表 39)

中学校は 3,351 m²、各種学校は 6,839 m²で前年度と同数となっている。高等学校は 97,680 m²、幼稚園は 14,117 m²、専修学校は 69,221 m²で前年度より増加している。

表39 学校建物面積

(m ²)					
区分	中学校	高等学校	幼稚園	専修学校	各種学校
平成14年度	3,351	95,002	12,709	60,167	10,023
15	3,351	95,489	13,660	60,324	7,400
16	3,351	96,841	14,028	86,608	6,839
17	3,351	97,677	14,028	67,205	6,839
18	3,351	97,680	14,117	69,221	6,839

統計表

1 総括表

2 全国及び中国5県との比較

1 総括表

区分	学校数			学級数	在学者数	教員数			職員数 (本務者)
	計	本校	分校			計	本務者	兼務者	
計	590	577	13	4,263	95,316	11,047	9,085	1,962	1,638
国立	3	3	-	36	1,114	76	60	16	4
公立	530	517	13	4,103	86,010	9,176	8,328	848	1,418
私立	57	57	-	124	8,192	1,795	697	1,098	216
小学校	263	256	7	2,184	40,672	3,698	3,549	149	560
国立	1	1	-	18	510	31	26	5	2
公立	262	255	7	2,166	40,162	3,667	3,523	144	558
私立	-	-	-	-	-	-	-	-	-
中学校	111	109	2	853	22,018	2,215	1,991	224	245
国立	1	1	-	13	485	36	28	8	2
公立	107	105	2	826	21,244	2,086	1,938	148	239
私立	3	3	-	14	289	93	25	68	4
高等学校	52	48	4	524	22,343	2,388	1,956	432	461
国立	-	-	-	-	-	-	-	-	-
公立	42	38	4	524	18,208	1,913	1,629	284	396
私立	10	10	-	-	4,135	475	327	148	65
盲学校	1	1	-	15	28	49	49	-	24
公立	1	1	-	15	28	49	49	-	24
ろう学校	2	2	-	37	62	90	88	2	39
公立	2	2	-	37	62	90	88	2	39
養護学校	9	9	-	220	643	586	570	16	146
公立	9	9	-	220	643	586	570	16	146
幼稚園	123	123	-	374	6,595	770	617	153	30
国立	1	1	-	5	119	9	6	3	-
公立	105	105	-	313	5,465	652	514	138	11
私立	17	17	-	56	1,011	109	97	12	19
専修学校	20	20	-	43	2,444	1,049	194	855	97
国立	-	-	-	-	-	-	-	-	-
公立	2	2	-	2	198	133	17	116	5
私立	18	18	-	41	2,246	916	177	739	92
各種学校	9	9	-	13	511	202	71	131	36
私立	9	9	-	13	511	202	71	131	36

注1) 「学級数」について、専修学校では「学科数」、各種学校では「課程数」に置き換える。

注2) 高等学校の学級数は、公立の本科の学級数である。

2 全国及び中国5県との比較

(1) 学校調査

① 小学校

表1 学校数の推移 (校)

区 分	平成13年度	14	15	16	17	18	前年度差
全 国	23,964	23,808	23,633	23,420	23,123	22,878	△ 245
中国5県	1,960	1,940	1,923	1,890	1,865	1,831	△ 34
鳥 取 県	183	180	180	180	175	169	△ 6
岡 山 県	454	452	449	446	445	437	△ 8
広 島 県	658	648	637	624	613	607	△ 6
山 口 県	375	373	371	366	362	355	△ 7
島 根 県	290	287	286	274	270	263	△ 7

表2 学級数の推移 (学級)

区 分	平成13年度	14	15	16	17	18	前年度差
全 国	270,979	271,043	272,257	274,062	276,083	277,526	1,443
中国5県	18,516	18,553	18,634	18,604	18,661	18,635	△ 26
鳥 取 県	1,635	1,690	1,699	1,701	1,694	1,675	△ 19
岡 山 県	4,580	4,581	4,604	4,632	4,677	4,666	△ 11
広 島 県	6,639	6,638	6,648	6,638	6,620	6,637	17
山 口 県	3,425	3,413	3,430	3,418	3,452	3,473	21
島 根 県	2,237	2,231	2,253	2,215	2,218	2,184	△ 34

表3 1校当たりの学級数の推移 (学級)

区 分	平成13年度	14	15	16	17	18	前年度差
全 国	11.3	11.4	11.5	11.7	11.9	12.1	0.2
中国5県	9.4	9.6	9.7	9.8	10.0	10.2	0.2
鳥 取 県	8.9	9.4	9.4	9.5	9.7	9.9	0.2
岡 山 県	10.1	10.1	10.3	10.4	10.5	10.7	0.2
広 島 県	10.1	10.2	10.4	10.6	10.8	10.9	0.1
山 口 県	9.1	9.2	9.2	9.3	9.5	9.8	0.3
島 根 県	7.7	7.8	7.9	8.1	8.2	8.3	0.1

表4 児童数の推移 (人)

区 分	平成13年度	14	15	16	17	18	前年度差
全 国	7,296,920	7,239,327	7,226,910	7,200,933	7,197,458	7,187,417	△ 10,041
中国5県	451,492	445,165	442,419	439,535	437,619	434,718	△ 2,901
鳥 取 県	37,818	36,909	35,998	35,357	34,726	34,287	△ 439
岡 山 県	114,393	113,246	113,254	113,437	113,763	113,676	△ 87
広 島 県	169,732	167,861	167,347	166,582	166,217	165,232	△ 985
山 口 県	84,555	83,207	82,756	82,025	81,413	80,851	△ 562
島 根 県	44,994	43,942	43,064	42,134	41,500	40,672	△ 828

表5 1校当たりの児童数の推移 (人)

区	分	平成13年度	14	15	16	17	18	前年度差
全 国		304.5	304.1	305.8	307.5	311.3	314.2	2.9
中国5県		230.4	229.5	230.1	232.6	234.6	237.4	2.8
鳥取県		206.7	205.1	200.0	196.4	198.4	202.9	4.5
岡山県		252.0	250.5	252.2	254.3	255.6	260.1	4.5
広島県		258.0	259.0	262.7	267.0	271.2	272.2	1.0
山口県		225.5	223.1	223.1	224.1	224.9	227.7	2.8
島根県		155.2	153.1	150.6	153.8	153.7	154.6	0.9

表6 1学級当たりの児童数の推移 (人)

区	分	平成13年度	14	15	16	17	18	前年度差
全 国		26.9	26.7	26.5	26.3	26.1	25.9	△ 0.2
中国5県		24.4	24.0	23.7	23.6	23.5	23.3	△ 0.2
鳥取県		23.1	21.8	21.2	20.8	20.5	20.5	0.0
岡山県		25.0	24.7	24.6	24.5	24.3	24.4	0.1
広島県		25.6	25.3	25.2	25.1	25.1	24.9	△ 0.2
山口県		24.7	24.4	24.1	24.0	23.6	23.3	△ 0.3
島根県		20.1	19.7	19.1	19.0	18.7	18.6	△ 0.1

表7 教員数(本務者)の推移 (人)

区	分	平成13年度	14	15	16	17	18	前年度差
全 国		407,829	410,505	413,890	414,908	416,833	417,858	1,025
中国5県		28,560	28,584	28,820	28,681	28,630	28,498	△ 132
鳥取県		2,630	2,738	2,731	2,735	2,693	2,674	△ 19
岡山県		6,988	7,015	7,092	7,138	7,208	7,202	△ 6
広島県		10,007	9,951	10,005	9,858	9,796	9,738	△ 58
山口県		5,260	5,220	5,282	5,304	5,324	5,335	11
島根県		3,675	3,660	3,710	3,646	3,609	3,549	△ 60

表8 本務教員1人当たりの児童数の推移 (人)

区	分	平成13年度	14	15	16	17	18	前年度差
全 国		17.9	17.6	17.5	17.4	17.3	17.2	△ 0.1
中国5県		15.8	15.6	15.4	15.3	15.3	15.3	0.0
鳥取県		14.4	13.5	13.2	12.9	12.9	12.8	△ 0.1
岡山県		16.4	16.1	16.0	15.9	15.8	15.8	0.0
広島県		17.0	16.9	16.7	16.9	17.0	17.0	0.0
山口県		16.1	15.9	15.7	15.5	15.3	15.2	△ 0.1
島根県		12.2	12.0	11.6	11.6	11.5	11.5	0.0

② 中学校

表9 学校数の推移 (校)

区	分	平成13年度	14	15	16	17	18	前年度差
全 国		11,191	11,159	11,134	11,102	11,035	10,992	△ 43
中国5県		840	841	838	834	828	818	△ 10
鳥取県		62	62	62	63	63	64	1
岡山県		179	181	180	179	178	174	△ 4
広島県		285	285	286	287	286	286	0
山口県		199	199	197	194	190	183	△ 7
島根県		115	114	113	111	111	111	0

表10 学級数の推移 (級)

区	分	平成13年度	14	15	16	17	18	前年度差
全 国		124,261	122,044	119,638	118,275	118,182	118,467	285
中国5県		8,146	8,072	7,901	7,952	7,883	7,875	△ 8
鳥取県		706	690	683	698	699	688	△ 11
岡山県		2,011	1,986	1,948	1,968	1,965	1,965	0
広島県		2,899	2,855	2,800	2,774	2,744	2,765	21
山口県		1,616	1,628	1,582	1,639	1,616	1,604	△ 12
島根県		914	913	888	873	859	853	△ 6

表11 1校当たりの学級数の推移 (級)

区	分	平成13年度	14	15	16	17	18	前年度差
全 国		11.1	10.9	10.7	10.7	10.7	10.8	0.1
中国5県		9.7	9.6	9.4	9.5	9.5	9.6	0.1
鳥取県		11.4	11.1	11.0	11.1	11.1	10.8	△ 0.3
岡山県		11.2	11.0	10.8	11.0	11.0	11.3	0.3
広島県		10.2	10.0	9.8	9.7	9.6	9.7	0.1
山口県		8.1	8.2	8.0	8.4	8.5	8.8	0.3
島根県		7.9	8.0	7.9	7.9	7.7	7.7	0.0

表12 生徒数の推移 (人)

区	分	平成13年度	14	15	16	17	18	前年度差
全 国		3,991,911	3,862,849	3,748,319	3,663,513	3,626,415	3,601,527	△ 24,888
中国5県		251,031	241,673	233,767	227,692	223,637	221,100	△ 2,537
鳥取県		21,561	20,646	20,126	19,396	18,957	18,269	△ 688
岡山県		63,888	61,654	59,520	58,074	57,229	56,526	△ 703
広島県		92,020	88,907	86,620	84,643	83,504	83,088	△ 416
山口県		47,769	45,618	43,636	42,388	41,508	41,199	△ 309
島根県		25,793	24,848	23,865	23,191	22,439	22,018	△ 421

表13 1校当たりの生徒数の推移 (人)

区 分	平成13年度	14	15	16	17	18	前年度差
全 国	356.7	346.2	336.7	330.0	328.6	327.6	△ 1.0
中国5県	298.8	287.4	279.0	273.0	270.1	270.3	0.2
鳥取県	347.8	333.0	324.6	307.9	300.9	285.5	△ 15.4
岡山県	356.9	340.6	330.7	324.4	321.5	324.9	3.4
広島県	322.9	312.0	302.9	294.9	292.0	290.5	△ 1.5
山口県	240.0	229.2	221.5	218.5	218.5	225.1	6.7
島根県	224.3	218.0	211.2	208.9	202.2	198.4	△ 3.8

表14 1学級当たりの生徒数の推移 (人)

区 分	平成13年度	14	15	16	17	18	前年度差
全 国	32.1	31.7	31.3	31.0	30.7	30.4	△ 0.3
中国5県	30.8	29.9	29.6	28.6	28.4	28.1	△ 0.3
鳥取県	30.5	29.9	29.5	27.8	27.1	26.6	△ 0.5
岡山県	31.8	31.0	30.6	29.5	29.1	28.8	△ 0.3
広島県	31.7	31.1	30.9	30.5	30.4	30.0	△ 0.4
山口県	29.6	28.0	27.6	25.9	25.7	25.7	0.0
島根県	28.2	27.2	26.9	26.6	26.1	25.8	△ 0.3

表15 教員数(本務者)の推移 (人)

区 分	平成13年度	14	15	16	17	18	前年度差
全 国	255,494	253,964	252,050	249,794	248,694	248,280	△ 414
中国5県	17,264	17,262	17,058	17,008	16,815	16,599	△ 216
鳥取県	1,527	1,513	1,535	1,551	1,537	1,512	△ 25
岡山県	4,110	4,195	4,184	4,203	4,188	4,145	△ 43
広島県	5,997	5,902	5,802	5,803	5,718	5,622	△ 96
山口県	3,531	3,550	3,474	3,415	3,375	3,329	△ 46
島根県	2,099	2,102	2,063	2,036	1,997	1,991	△ 6

表16 本務教員1人当たりの生徒数の推移 (人)

区 分	平成13年度	14	15	16	17	18	前年度差
全 国	15.6	15.2	14.9	14.7	14.6	14.5	△ 0.1
中国5県	14.5	14.0	13.7	13.4	13.3	13.3	0.0
鳥取県	14.1	13.6	13.1	12.5	12.3	12.1	△ 0.2
岡山県	15.5	14.7	14.2	13.8	13.7	13.6	△ 0.1
広島県	15.3	15.1	14.9	14.6	14.6	14.8	0.2
山口県	13.5	12.9	12.6	12.4	12.3	12.4	0.1
島根県	12.3	11.8	11.6	11.4	11.2	11.1	△ 0.1

③ 高等学校（全日制・定時制課程）

表17 学校数の推移 (校)

区 分	平成13年度	14	15	16	17	18	前年度差
全 国	5,479	5,472	5,450	5,429	5,418	5,385	△ 33
中国5県	428	426	427	428	422	416	△ 6
鳥取県	38	36	35	36	31	31	0
岡山県	106	106	107	108	108	100	△ 8
広島県	141	141	142	141	140	139	△ 1
山口県	92	92	92	92	92	94	2
島根県	51	51	51	51	51	52	1

表18 生徒数の推移 (人)

区 分	平成13年度	14	15	16	17	18	前年度差
全 国	4,061,756	3,929,352	3,809,827	3,719,048	3,605,242	3,494,513	△ 110,729
中国5県	259,972	250,764	241,676	233,637	225,167	217,311	△ 7,856
鳥取県	22,018	21,395	20,543	20,011	19,169	18,665	△ 504
岡山県	69,285	66,589	64,232	61,881	59,841	57,783	△ 2,058
広島県	93,263	90,295	87,092	84,567	81,775	79,363	△ 2,412
山口県	48,995	46,931	44,864	42,962	41,106	39,157	△ 1,949
島根県	26,411	25,554	24,945	24,216	23,276	22,343	△ 933

表19 1校当たりの生徒数の推移 (人)

区 分	平成13年度	14	15	16	17	18	前年度差
全 国	741.3	718.1	699.1	685.0	665.4	648.9	△ 16.5
中国5県	607.4	588.6	566.0	545.9	533.6	522.4	△ 11.2
鳥取県	579.4	594.3	586.9	555.9	618.4	602.1	△ 16.3
岡山県	653.6	628.2	600.3	573.0	554.1	577.8	23.7
広島県	661.4	640.4	613.3	599.8	584.1	571.0	△ 13.1
山口県	532.6	510.1	487.7	467.0	446.8	416.6	△ 30.2
島根県	517.9	501.1	489.1	474.8	456.4	429.7	△ 26.7

表20 教員数(本務者)の推移 (人)

区 分	平成13年度	14	15	16	17	18	前年度差
全 国	266,548	262,371	258,537	255,605	251,408	247,804	△ 3,604
中国5県	18,703	18,311	18,039	17,752	17,282	16,897	△ 385
鳥取県	1,680	1,678	1,665	1,655	1,596	1,589	△ 7
岡山県	4,654	4,565	4,528	4,442	4,356	4,254	△ 102
広島県	6,722	6,512	6,325	6,233	6,016	5,876	△ 140
山口県	3,538	3,480	3,445	3,389	3,314	3,222	△ 92
島根県	2,109	2,076	2,076	2,033	2,000	1,956	△ 44

表21 本務教員1人当たりの生徒数の推移 (人)

区	分	平成13年度	14	15	16	17	18	前年度差
全 国		15.2	15.0	14.7	14.5	14.3	14.1	△ 0.2
中国5県		13.9	13.7	13.4	13.2	13.0	12.9	△ 0.1
鳥取県		13.1	12.8	12.3	12.1	12.0	11.7	△ 0.3
岡山県		14.9	14.6	14.2	13.9	13.7	13.6	△ 0.1
広島県		13.9	13.9	13.8	13.6	13.6	13.5	△ 0.1
山口県		13.8	13.5	13.0	12.7	12.4	12.2	△ 0.2
島根県		12.5	12.3	12.0	11.9	11.6	11.4	△ 0.2

④ 幼稚園

表22 園数の推移 (園)

区	分	平成13年度	14	15	16	17	18	前年度差
全 国		14,375	14,279	14,174	14,061	13,949	13,835	△ 114
中国5県		1,098	1,088	1,083	1,069	1,061	1,051	△ 10
鳥取県		52	52	51	49	45	41	△ 4
岡山県		364	359	354	349	347	345	△ 2
広島県		343	342	343	340	341	337	△ 4
山口県		209	209	209	206	205	205	0
島根県		130	126	126	125	123	123	0

表23 在園者数の推移 (人)

区	分	平成13年度	14	15	16	17	18	前年度差
全 国		1,753,422	1,769,096	1,760,494	1,753,393	1,738,766	1,726,520	△ 12,246
中国5県		92,045	91,912	91,107	89,667	88,538	87,905	△ 633
鳥取県		5,475	5,494	5,380	5,263	5,019	4,858	△ 161
岡山県		23,562	23,881	23,588	23,161	22,771	22,476	△ 295
広島県		37,203	36,971	36,831	36,236	35,977	35,949	△ 28
山口県		18,603	18,537	18,343	18,218	18,024	18,027	3
島根県		7,202	7,029	6,965	6,789	6,747	6,595	△ 152

表24 1園当たりの在園者数の推移 (人)

区	分	平成13年度	14	15	16	17	18	前年度差
全 国		122.0	123.9	124.2	124.7	124.7	124.8	0.1
中国5県		83.8	84.5	84.1	83.9	83.4	83.6	0.2
鳥取県		105.3	105.7	105.5	107.4	111.5	118.5	7.0
岡山県		64.7	66.5	66.6	66.4	65.6	65.1	△ 0.5
広島県		108.5	108.1	107.4	106.6	105.5	106.7	1.2
山口県		89.0	88.7	87.8	88.4	87.9	87.9	0.0
島根県		55.4	55.8	55.3	54.3	54.9	53.6	△ 1.3

表25 教員数(本務者)の推移 (人)

区 分	平成13年度	14	15	16	17	18	前年度差
全 国	106,703	108,051	108,822	109,806	110,393	110,807	414
中国5県	5,981	6,073	6,117	6,135	6,177	6,128	△ 49
鳥取県	395	399	403	410	409	396	△ 13
岡山県	1,570	1,613	1,609	1,602	1,601	1,562	△ 39
広島県	2,232	2,279	2,288	2,317	2,344	2,326	△ 18
山口県	1,196	1,204	1,215	1,208	1,220	1,227	7
島根県	588	578	602	598	603	617	14

表26 本務教員1人当たりの園児数の推移 (人)

区 分	平成13年度	14	15	16	17	18	前年度差
全 国	16.4	16.4	16.2	16.0	15.8	15.6	△ 0.2
中国5県	15.4	15.1	14.9	14.6	14.3	14.3	0.0
鳥取県	13.9	13.8	13.3	12.8	12.3	12.3	0.0
岡山県	15.0	14.8	14.7	14.5	14.2	14.4	0.2
広島県	16.7	16.2	16.1	15.6	15.3	15.5	0.2
山口県	15.6	15.4	15.1	15.1	14.8	14.7	△ 0.1
島根県	12.2	12.2	11.6	11.4	11.2	10.7	△ 0.5

⑤ 専修学校

表27 学校数の推移 (校)

区 分	平成13年度	14	15	16	17	18	前年度差
全 国	3,495	3,467	3,438	3,444	3,439	3,441	2
中国5県	244	238	238	236	231	225	△ 6
鳥取県	24	24	23	24	23	22	△ 1
岡山県	58	57	59	60	57	56	△ 1
広島県	99	97	96	92	91	87	△ 4
山口県	41	39	39	39	39	40	1
島根県	22	21	21	21	21	20	△ 1

表28 生徒数の推移 (人)

区 分	平成13年度	14	15	16	17	18	前年度差
全 国	752,420	765,558	786,091	792,054	783,783	750,208	△ 33,575
中国5県	35,020	34,865	36,164	37,401	36,710	35,718	△ 992
鳥取県	1,970	2,089	2,045	2,063	2,037	1,966	△ 71
岡山県	8,647	9,197	9,904	10,439	10,076	9,986	△ 90
広島県	16,461	15,766	16,535	16,915	16,521	15,855	△ 666
山口県	5,581	5,471	5,320	5,488	5,597	5,467	△ 130
島根県	2,361	2,342	2,360	2,496	2,479	2,444	△ 35

表29 教員数(本務者)の推移 (人)

区 分	平成13年度	14	15	16	17	18	前年度差
全 国	38,163	39,062	39,764	40,663	41,776	42,171	395
中国5県	2,237	2,266	2,305	2,397	2,364	2,406	42
鳥取県	160	169	161	170	167	168	1
岡山県	569	581	600	627	627	651	24
広島県	984	977	991	1,000	995	978	△ 17
山口県	356	363	373	396	379	415	36
島根県	168	176	180	204	196	194	△ 2

⑥ 各種学校

表30 学校数の推移 (人)

区 分	平成13年度	14	15	16	17	18	前年度差
全 国	2,164	2,069	1,955	1,878	1,830	1,729	△ 101
中国5県	142	138	136	133	138	137	△ 1
鳥取県	15	14	16	16	18	17	△ 1
岡山県	19	19	18	18	18	18	0
広島県	37	36	37	35	37	37	0
山口県	59	59	56	55	56	56	0
島根県	12	10	9	9	9	9	0

表31 生徒数の推移 (人)

区 分	平成13年度	14	15	16	17	18	前年度差
全 国	208,254	198,588	189,583	178,117	163,667	149,934	△ 13,733
中国5県	12,990	12,409	12,332	11,610	11,244	10,311	△ 933
鳥取県	2,022	1,879	2,064	2,097	1,858	1,751	△ 107
岡山県	1,560	1,680	1,754	1,579	1,716	1,601	△ 115
広島県	3,681	3,508	3,479	3,289	3,131	2,927	△ 204
山口県	5,038	4,680	4,392	4,110	4,084	3,521	△ 563
島根県	689	662	643	535	455	511	56

表32 教員数(本務者)の推移 (人)

区 分	平成13年度	14	15	16	17	18	前年度差
全 国	12,782	12,185	11,736	11,267	11,045	10,401	△ 644
中国5県	1,303	1,274	1,258	1,271	1,264	1,228	△ 36
鳥取県	350	352	354	391	395	397	2
岡山県	200	181	173	171	169	140	△ 29
広島県	180	184	180	179	187	172	△ 15
山口県	498	485	481	457	440	448	8
島根県	75	72	70	73	73	71	△ 2

(2) 卒業後の状況調査

① 中学校

表33 進路別卒業生数 (人) (%)

区 分	卒業生 総 数	高等学校等進学者		専修学校	専修学校	公共職業 能力開発 施設等入 学者 D	就職者 (A、B、C、 Dを除く)	その他 (左記以外の者 死亡・不詳)	左記A.B.C.D のうち就職 している者 (再掲)
		A	うち通信 制課程を 除く	専修学校 (高等課程 進学者 B	専修学校 (一般課程) 等入学者 C				
全 国	1,211,242	1,183,254	1,168,388	3,293	1,519	1,004	7,573	14,599	846
中国5県	75,366	73,527	72,838	249	68	80	503	939	40
鳥 取 県	6,557	6,390	6,326	19	6	3	48	91	3
岡 山 県	19,322	18,843	18,656	13	5	44	141	276	4
広 島 県	27,941	27,227	26,940	179	38	12	174	311	23
山 口 県	13,869	13,530	13,449	31	12	8	88	200	6
島 根 県	7,677	7,537	7,467	7	7	13	52	61	4

つづき (人) (%)

区 分	高等学校等進学率		就職率 (進学就職 者を含む)
	うち通信 制課程を 除く	うち通信 制課程を 除く	
全 国	97.7	96.5	0.7
中国5県	97.6	96.6	0.7
鳥 取 県	97.5	96.5	0.8
岡 山 県	97.5	96.6	0.8
広 島 県	97.4	96.4	0.7
山 口 県	97.6	97.0	0.7
島 根 県	98.2	97.3	0.7

② 高等学校

表34 進路別卒業生数 (人) (%)

区 分	卒業生 総 数	大学等進学者		専修学校	専修学校	公共職業 能力開発 施設等入 学者 D	就職者 (A、B、C、 Dを除く)	一時的な 仕事に 就いた者	その他 (左記以外の者、 死亡・不詳)	左記A.B.C. Dのうち就職 している者 (再掲)
		A	うち通信 教育部を 除く	専修学校 (専門課程 進学者 B	専修学校 (一般課程) 等入学者 C					
全 国	1,171,501	578,094	577,511	213,096	77,883	7,878	208,815	19,231	66,504	1,624
中国5県	73,556	36,608	36,595	13,141	4,714	634	14,651	759	3,049	167
鳥 取 県	6,240	2,675	2,673	1,326	397	71	1,497	85	189	10
岡 山 県	19,657	9,986	9,983	3,182	866	145	4,157	217	1,104	7
広 島 県	26,262	14,923	14,919	4,299	2,131	213	3,485	255	956	104
山 口 県	13,696	5,630	5,626	2,543	1,075	107	3,742	133	466	40
島 根 県	7,701	3,394	3,394	1,791	245	98	1,770	69	334	6

つづき (人) (%)

区 分	大学等進学率		就職率 (進学就職 者を含む)
	うち通信 教育部を 除く	うち通信 教育部を 除く	
全 国	49.3	49.3	18.0
中国5県	49.8	49.8	20.1
鳥 取 県	42.9	42.8	24.2
岡 山 県	50.8	50.8	21.2
広 島 県	56.8	56.8	13.7
山 口 県	41.1	41.1	27.6
島 根 県	44.1	44.1	23.1

平成18年度学校基本調査最終集計表(島根県)

調査名 ホルダー(1)	学校種別 ホルダー(2)	集計表	表番号 ファイル名	集計区分	枝番号	
学校調査	小学校	1 市町村別学校数	101	計 国 公 私	01	
		2 市町村別学級数別学校数	102	計	計	01
					本校	02
					分校	03
				国立	計	04
					本校	05
					分校	-
				公立	計	07
					本校	08
					分校	09
				私立	計	-
					本校	-
					分校	-
		3 類型別学校数	103	計	01	
				国立	02	
				公立	03	
				私立	-	
		4 市町村別児童数別学校数	104	計	計	01
					本校	02
					分校	03
				国立	計	04
					本校	05
					分校	-
				公立	計	07
					本校	08
					分校	09
				私立	計	-
					本校	-
					分校	-
		5 編制方式別学級数	105	計	01	
				国立	02	
				公立	03	
私立	-					
6 収容人員別学級数	106	計	計	01		
			単式学級	02		
			75条の学級	05		
		国立	計	06		
			単式学級	07		
			75条の学級	10		
		公立	計	11		
			単式学級	12		
			75条の学級	15		
		私立	計	-		
			単式学級	-		
			75条の学級	-		
7 収容人員別学級数(複式学級)	107	計	03			
		国立	08			
		公立	13			
		私立	-			
8 学年別児童数	108	計	01			
		国立	02			
		公立	03			
		私立	-			

平成18年度学校基本調査最終集計表(島根県)

調査名 ホルダー(1)	学校種別 ホルダー(2)	集計表	表番号 ファイル名	集計区分	枝番号	
学校調査	小学校	9 学級編制方式別児童数	109	計	01	
				国立	02	
				公立	03	
				私立	-	
		10 学年別児童数75条の学級児童数	110	計	01	
				国立	02	
				公立	03	
				私立	-	
		11 (空番)				
		12 種類別75条の学級児童数	112	計	01	
				国立	02	
				公立	03	
				私立	-	
		13 外国人児童数	113		01	
		14 帰国子女数	114	計	01	
				国立	-	
				公立	03	
				私立	-	
		15 理由別長期欠席児童数	115		01	
		16 職名別教員数(本務者)	116	計	01	
				国立	02	
				公立	03	
				私立	-	
		17 職名別教員数(兼務者)	117	計	01	
				国立	02	
				公立	03	
				私立	-	
18 本務教員のうち理由別休職等教員数	118	計	01			
		国立	02			
		公立	03			
		私立	-			
19 本務教員のうち指導主事等の数	119		01			
20 本務教職員のうち教務主任等の数	120	計	01			
		国立	02			
		公立	03			
		私立	-			
21 職員数(本務者)	121	計	01			
		国立	02			
		公立	03			
		私立	-			
22 私費負担の職員数	122	計	01			
		国立	02			
		公立	-			
		私立	-			
23 学校医等の数	123	計	01			
		国立	02			
		公立	03			
		私立	-			
24 へき地等指定学校数	124	公立	01			
25 へき地等指定学校の児童数	125	公立	01			
26 へき地等指定学校の教員数(本務者)	126	公立	01			
27 へき地等指定学校の負担法による 事務職員数	127	公立	01			

平成18年度学校基本調査最終集計表(島根県)

調査名 ホルダー(1)	学校種別 ホルダー(2)	集計表	表番号 ファイル名	集計区分	枝番号	
学校調査	中学校	1 市町村別学校数	201	計 国 公 私	01	
		2 市町村別学級数別学校数	202	計	計	01
					本校	02
					分校	03
				国立	計	04
					本校	05
					分校	-
				公立	計	07
					本校	08
					分校	09
				私立	計	10
					本校	11
					分校	-
		3 類型別学校数	203	計	01	
				国立	02	
				公立	03	
				私立	04	
		4 市町村別児童数別学校数	204	計	計	01
					本校	02
					分校	03
				国立	計	04
					本校	05
					分校	-
				公立	計	07
					本校	08
					分校	09
				私立	計	10
					本校	11
					分校	-
		5 編制方式別学級数	205	計	01	
				国立	02	
				公立	03	
私立	04					
6 収容人員別学級数	206	計	計	01		
			単式学級	02		
			複式学級	-		
			75条の学級	04		
		国立	計	05		
			単式学級	06		
			複式学級	-		
			75条の学級	08		
		公立	計	09		
			単式学級	10		
			複式学級	-		
			75条の学級	12		
私立	計	13				
	単式学級	14				
	複式学級	-				
	75条の学級	-				
7 学年別生徒数	207	計	01			
		国立	02			
		公立	03			
		私立	04			

平成18年度学校基本調査最終集計表(島根県)

調査名 ホルダー(1)	学校種別 ホルダー(2)	集計表	表番号 ファイル名	集計区分	枝番号	
学校調査	中学校	8 学級編制方式別生徒数	208	計	01	
				国立	02	
				公立	03	
				私立	04	
		9 学年別児童数75条の学級生徒数	209	計	01	
				国立	02	
				公立	03	
				私立	-	
		10 (空番)				
		11 種別75条の学級生徒数	211	計	01	
				国立	02	
				公立	03	
				私立	-	
		12 外国人生徒数	212	計国公私	01	
		13 帰国子女数	213	計	01	
				国立	02	
				公立	-	
				私立	04	
		14 理由別長期欠席生徒数	214	計国公私	01	
		15 職名別教員数(本務者)	215	計	01	
				国立	02	
				公立	03	
				私立	04	
		16 職名別教員数(兼務者)	216	計	01	
				国立	02	
				公立	03	
私立	04					
17 本務教員のうち理由別休職等教員数	217	計	01			
		国立	02			
		公立	03			
		私立	-			
18 本務教員のうち指導主事等の数	218	公立	01			
19 本務教職員のうち教務主任等の数	219	計	01			
		国立	02			
		公立	03			
		私立	04			
20 職員数(本務者)	220	計	01			
		国立	02			
		公立	03			
		私立	04			
21 私費負担の職員数	221	計	01			
		国立	02			
		公立	03			
		私立	-			
22 学校医等の数	222	計	01			
		国立	02			
		公立	03			
		私立	04			
23 へき地等指定学校数	223	公立	01			
24 へき地等指定学校の児童数	224	公立	01			
25 へき地等指定学校の教員数(本務者)	225	公立	01			
26 へき地等指定学校の負担法による 事務職員数	226	公立	01			

平成18年度学校基本調査最終集計表(島根県)

調査名 ホルダー(1)	学校種別 ホルダー(2)	集計表	表番号 ファイル名	集計区分	枝番号	
学校調査	高等学校	1 市町村別学校数	301	計 国 公 私	01	
				本校(計国公私)	02	
				計 国 公 私	03	
		2 単独総合別学校数	302	計 国 公 私	01	
		3 生徒数別課程数	303	計 国 公 私	01	
		4 昼夜別学校数(定時制)	304	計 国 公 私	01	
		5 専攻科のある学校数	305	計 国 公 私	01	
		6 別科のある学校数		計 国 公 私	-	
		7 男女別学校数	307	計 国 公 私	01	
		8 空番				
		9 学級数別学校数(公立)	309	公立	01	
		10 市町村別学科数(公立の本科)	310	公立	01	
		11 市町村別学科数(本科)	311	計	計	01
					国立	-
					公立	03
				本校	私立	04
					計	05
					国立	-
				分校	公立	07
					私立	08
					計	09
				国立	-	
				公立	11	
		私立	-			
		12 小学科数(本科)	312	計 国 公 私	01	
		13 学年別生徒数	313	計	計	01
					国立	-
					公立	03
				全日制	私立	04
					計	05
					国立	-
定時制	公立			07		
	私立			08		
	計			09		
国立	-					
公立	11					
私立	-					
14 学科別男女別生徒数(本科)	314	計	計	01		
			国立	-		
			公立	03		
		全日制	私立	04		
			計	05		
			国立	-		
		定時制	公立	07		
			私立	08		
			計	09		
		国立	-			
		公立	11			
		私立	12			
15 学科別学年別生徒数(本科)	315	計	計	01		
			国立	-		
			公立	03		
私立	04					

平成18年度学校基本調査最終集計表(島根県)

調査名 ホルダー(1)	学校種別 ホルダー(2)	集計表	表番号 ファイル名	集計区分		枝番号
学校調査	高等学校	15 学科別学年別生徒数(本科)	315	全日制	計	05
					国立	-
					公立	07
				私立	08	
				定時制	計	09
					国立	-
					公立	11
				私立	-	
				男子 (計)	計	13
					国立	-
					公立	15
				私立	16	
				男子 (全日制)	計	17
					国立	-
					公立	19
		私立	20			
		男子 (定時制)	計	21		
			国立	-		
			公立	23		
		私立	-			
		16 小学科別生徒数(本科)	316	計・全日制・定時制	01	
		17 昼夜別生徒数(定時制)	317	本科・専攻科・別科	01	
		18 分校の生徒数	318	計	01	
		19 外国人生徒数	319	計 国 公 私	01	
20 帰国子女数	320	計	01			
		国立	-			
		公立	03			
私立	04					
21 市町村科別入学状況(本科)	321	計	01			
		国立	-			
		公立	03			
私立	04					
22 小学科別入学状況(本科)	322	計	01			
		国立	-			
		公立	03			
私立	04					
23 職名別教員数(本務者)	323	計	計	01		
			国立	-		
			公立	03		
		私立	04			
		全日制	計	05		
			国立	-		
			公立	07		
		私立	08			
		定時制	計	09		
国立	-					
公立	11					
私立	-					
24 職名別教員数(兼務者)	324	計	計	01		
			国立	-		
			公立	03		
私立	04					

平成18年度学校基本調査最終集計表(島根県)

調査名 ホルダー(1)	学校種別 ホルダー(2)	集計表	表番号 ファイル名	集計区分		枝番号
学校調査	高等学校	24 職名別教員数(兼務者)	324	全日制	計	05
					国立	-
					公立	07
				私立	08	
				定時制	計	09
					国立	-
		公立	11			
		私立	-			
		25 本務教員のうち理由別休職等教員数 (再掲)	325	計	01	
				国立	-	
				公立	03	
				私立	04	
		26 本務教職員のうち教務主任等の数 (再掲)	326	計	01	
				国立	-	
				公立	03	
				私立	04	
		27 定時制課程を兼任している教員数	327	計	01	
				国立	-	
				公立	03	
				私立	-	
		28 指導主事等の数(公立)(再掲)	328	公立	01	
		29 職員数(本務者)	329	計	計	01
					国立	-
					公立	03
					私立	04
				全日制	計	05
					国立	-
					公立	07
					私立	08
				定時制	計	09
					国立	-
					公立	11
					私立	-
		30 市町村立学校の学科別生徒数	330	市町村立	01	
31 市町村立学校の教員数及び職員数	331	市町村立	01			
32 修業年限別生徒数及び課程数 (定時制本科)	332	就業年限 3年の課程	計	01		
			国立	-		
			公立	03		
			私立	-		
		就業年限 4年の課程	計	05		
			国立	-		
			公立	07		
			私立	-		
33 修業年限別入学状況(定時制本科)	333	計	01			
		国立	-			
		公立	03			
		私立	-			
34 修業年限別課程数及び生徒数 (定時制本科)のうち単位制による課程 (再掲)		就業年限 3年の課程	計	-		
			国立	-		
			公立	-		
			私立	-		
		就業年限 4年の課程	計	-		
			国立	-		
			公立	-		
			私立	-		

平成18年度学校基本調査最終集計表(島根県)

調査名 ホルダー(1)	学校種別 ホルダー(2)	集計表	表番号 ファイル名	集計区分	枝番号		
		36 学校医等の数	336	計	01		
				国立	-		
				公立	03		
				私立	04		
学校調査	高等学校	37 修業年限別課程数及び生徒数 (全日制本科)のうち単位制による課程 (再掲)	337	計	01		
				国立	-		
				公立	03		
		38 修業年限別入学状況(全日制本科) のうち単位制による課程(再掲)	338	計	01		
				国立	-		
				公立	03		
	盲・聾・ 養護学校	1 市町村別学校数	901	盲学校	01		
				聾学校	21		
				養護学校	41		
		2 幼・小・中・高等部別学校数	902	盲学校・聾学校・養護学校	01		
				3 学級数別学校数	903	盲学校	01
						聾学校	21
4 児童・生徒数別学校数		904	盲学校	01			
			聾学校	21			
			養護学校	41			
5 市町村別学級数		905	盲学校	計	01		
				国立	-		
				公立	03		
	聾学校		計	21			
			国立	-			
			公立	23			
	養護学校		計	41			
			国立	-			
			公立	43			
6 市町村別学年別在学者数	906	計 (盲学校)	計	01			
			男	02			
			女	03			
		国立 (盲学校)	計	-			
			男	-			
			女	-			
		公立 (盲学校)	計	07			
			男	08			
			女	09			
		私立 (盲学校)	計	-			
			男	-			
			女	-			
計 (聾学校)	計	21					
	男	22					
	女	23					

平成18年度学校基本調査最終集計表(島根県)

調査名 ホルダー(1)	学校種別 ホルダー(2)	集計表	表番号 ファイル名	集計区分	枝番号		
学校調査	盲・聾・ 養護学校	6 市町村別学年別在学者数	906	国立 (聾学校)	計	-	
					男	-	
					女	-	
				公立 (聾学校)	計	27	
					男	28	
					女	29	
				私立 (聾学校)	計	-	
					男	-	
					女	-	
				計 (養護学校)	計	41	
					男	42	
					女	43	
				国立 (養護学校)	計	-	
					男	-	
					女	-	
				公立 (養護学校)	計	47	
					男	48	
					女	49	
		私立 (養護学校)	計	-			
			男	-			
			女	-			
		7 通学状況別在学者数		907	盲学校	計	01
						国立	-
						公立	03
					聾学校	計	21
						国立	-
						公立	23
					養護学校	計	41
						国立	-
						公立	43
						私立	-
		8 年齢別在学者数		908	盲学校	01	
					聾学校	21	
					養護学校	41	
		9 小学校・中学校・高等学校との転入・ 転出状況		909	盲学校	-	
					聾学校	-	
					養護学校	41	
		10 外国人在学者数			盲学校	-	
					聾学校	-	
					養護学校	-	
11 学科別在学者数(高等部)		911	盲学校	01			
			聾学校	21			
			養護学校	41			
12 学科別入学者数(高等部・本科)		912	盲学校	01			
			聾学校	21			
			養護学校	41			
13 理由別長期欠席児童・生徒数 (小・中学部)		913	盲学校	-			
			聾学校	-			
			養護学校	41			

平成18年度学校基本調査最終集計表(島根県)

調査名 ホルダー(1)	学校種別 ホルダー(2)	集計表	表番号 ファイル名	集計区分	枝番号	
学校調査	盲・聾・ 養護学校	14 職名別教員数	914	盲学校	計	01
					国立	-
					公立	03
					私立	-
				聾学校	計	21
					国立	-
					公立	23
					私立	-
				養護学校	計	41
					国立	-
					公立	43
					私立	-
		15 職名別教員数(兼務者)	915	盲学校	-	
				聾学校	21	
				養護学校	41	
		16 本務教員のうち理由別休職等教員数 (再掲)	916	盲学校	計	01
					国立	-
					公立	03
					私立	-
				聾学校	計	21
					国立	-
					公立	23
					私立	-
				養護学校	計	41
					国立	-
					公立	43
					私立	-
		17 本務教員のうち指導主事等の数(公立) (再掲)	917	盲学校	公立	01
				聾学校	公立	-
				養護学校	公立	41
		18 本務教職員のうち教務主任等の数(再掲)	918	盲学校	計	01
					国立	-
					公立	03
					私立	-
				聾学校	計	21
					国立	-
					公立	23
					私立	-
				養護学校	計	41
					国立	-
					公立	43
					私立	-
19 職員数(本務者)	919	盲学校	計	01		
			国立	-		
			公立	03		
			私立	-		
		聾学校	計	21		
			国立	-		
			公立	23		
			私立	-		
		養護学校	計	41		
			国立	-		
			公立	43		
			私立	-		

平成18年度学校基本調査最終集計表(島根県)

調査名 ホルダー(1)	学校種別 ホルダー(2)	集計表	表番号 ファイル名	集計区分	枝番号	
学校調査	盲・聾・ 養護学校	20 寄宿舎専任職員数(再掲)	921	盲学校	計	-
					国立	-
					公立	-
					私立	-
				聾学校	計	-
					国立	-
					公立	-
					私立	-
				養護学校	計	41
					国立	-
					公立	43
					私立	-
		21 学校医等の数	922	盲学校	計	01
					国立	-
	公立				03	
	私立				-	
	聾学校			計	21	
				国立	-	
				公立	23	
				私立	-	
	養護学校			計	41	
				国立	-	
				公立	43	
				私立	-	
	22 障害種別別学校数	923	養護学校		41	
	23 障害種別別学級数及び在学者数	924	養護学校		41	
	幼稚園		1 市町村別学校数	001	計	01
2 学級数別学校数			002	計	01	
3 在園者数別学校数			003	計	01	
4 編制方式別学校数			004	計	01	
5 市町村別学級数			005	計	01	
6 収容人員別学級数			006	計	01	
7 編制方式別学級数			007	計	01	
8 空番						
9 設置者別在園者数			009	計	01	
10 設置者別入園者数			010	計	01	
11 市町村別在園者数及び入園者数			011	計	01	
				国立	02	
				公立	03	
				私立	04	
12 修了者数			012	計	01	
13 職名別教員数(本務者)	013	計	01			
		国立	02			
		公立	03			
		私立	04			
14 職名別教員数(兼務者)	014	計	01			
		国立	02			
		公立	03			
		私立	04			
15 本務教員のうち理由別休職等教員数	015	計	01			
		国立	-			
		公立	03			
		私立	04			

平成18年度学校基本調査最終集計表(島根県)

調査名 ホルダー(1)	学校種別 ホルダー(2)	集計表	表番号 ファイル名	集計区分	枝番号	
学校調査	幼稚園	16 本務教職員のうち産休代替等教職員の数 (再掲)	016	計	01	
		17 職員数(本務者)	017	計	01	
				国立	-	
				公立	03	
		私立	04			
	18 私立の教員数及び職員数(本務者)	018	計	01		
	19 認可定員数	019	計	01		
	専修学校	1 市町村別学校数	401	計	01	
		2 生徒数別学校数	403	計	01	
		3 類型別学校数	404	計	01	
		4 学科別学校数	405	計	01	
		5 市町村別学科数	406	計	01	
		6 修業年限別学科数	407	計	計	01
					高等課程	
					専門課程	
				一般課程	-	
				国立		計
						高等課程
					専門課程	
				一般課程	03	
				公立		計
						高等課程
					専門課程	
				一般課程	04	
		私立	計			
			高等課程			
			専門課程			
	一般課程					
	7 課程別学科数	408	計	01		
	8 学科別学科数	409	計	01		
	9 市町村別生徒数	410	計	01		
			高等課程			
			専門課程			
一般課程	01					
10 私立の設置者別課程別生徒数		計				
		高等課程				
	専門課程					
一般課程	02					
11 学科別生徒数		計				
		高等課程				
	専門課程					
一般課程	03					
12 市町村別入学状況		計				
		国立				
	公立					
私立	04					
13 学科別入学状況		414	計	計	01	
				高等課程		
	専門課程					
	一般課程		-			
国立	計					
	高等課程					
	専門課程					
一般課程						

平成18年度学校基本調査最終集計表(島根県)

調査名 ホルダー(1)	学校種別 ホルダー(2)	集計表	表番号 ファイル名	集計区分	枝番号	
学校調査	専修学校	13 学科別入学状況	414	公立	計	03
					高等課程	
					専門課程	
				一般課程		
				私立	計	04
					高等課程	
		専門課程				
		14 卒業生数(前年度間)	415	設置者別	計	01
					高等課程	
				卒業者のうち 昼間・就職者	計	02
					高等課程	
		15 卒業年次別入学者数	416	計	01	
		16 入学者のうち就職している者の数	417	計	01	
		17 職員数(本務者)	418	計	01	
	18 市町村別教員数(本務者)	419	計	01		
	19 市町村別教員数(兼務者)	420	計	01		
	20 専門課程入学者のうち大学等卒業生数	421	計	01		
	各種学校	1 市町村別学校数	451	計	01	
		2 課程別学校数	452	工業関係～教育・社会福祉関係	91	
				商業実務関係・各種学校にある課程	92	
3 課程数		453	計	01		
4 市町村別生徒数		454	計	01		
5 課程別修業年限別生徒数		455	計	01		
			国立	-		
			公立	-		
6 課程別卒業生数		456	私立	04		
			計	01		
			7 課程別入学者数	457	計	01
8 入学者のうち就業している者の数(再掲)		458	上記「計」のうち高卒以上を入学資格とする課程	02		
	計		01			
	9 教員数(本務者)		459	計	01	
10 教員数(兼務者)	460	計	01			
11 職員数(本務者)	461	計	01			
不就学学齢児童生徒調査	1 年齢別就学免除者数・猶予者数・居所不明者数及び死亡者数	502	計	01		
	2 市町村別不就学学齢児童及び生徒数	503	計	01		
学校施設調査	1 用途別構造別学校建物面積(高等学校等)	601	学校種類別		01	
	2 市町村別用途別構造別学校建物面積(高等学校等)	602	市町村別	私立高等学校	01	
				私立幼稚園	02	
	3 用途別学校土地面積(高等学校等)	603	学校種類別		01	
	4 市町村別用途別学校土地面積(高等学校等)	604	市町村別	私立高等学校	01	
				私立幼稚園	02	
5 用途別構造別学校建物面積(各種学校)	605	計(公立, 私立)		01		
6 学校土地面積(各種学校)	607	計(国立, 公立, 私立)		01		

平成18年度学校基本調査最終集計表(島根県)

調査名 ホルダー(1)	学校種別 ホルダー(2)	集計表	表番号 ファイル名	集計区分		枝番号
卒業後の 状況調査	中学校	1 進路別卒業生数	250	計	計	01
					国立	02
					公立	03
					私立	04
				男	計	11
					国立	12
					公立	13
					私立	14
				女	計	21
					国立	22
					公立	23
					私立	24
		2 高等学校等への進学者数	251	計	国立	02
					公立	03
					私立	04
					計	01
		3 専修学校等入学者数	252	計	国立	-
					公立	03
	私立				-	
	計				01	
	4 高等学校等への入学志願者数	253	計	国立	02	
				公立	03	
				私立	04	
				計	01	
5 75条の学級卒業生の進路状況	254	計	国立	02		
			公立	03		
			私立	-		
			計	01		
6 産業別就業者数	255	計	国立	-		
			公立	03		
			私立	-		
			計	01		
盲学校・聾学校・養護学校 中学部	1 進路別卒業生数	950	盲学校 中学部	計	-	
				男	-	
				女	-	
			聾学校 中学部	計	11	
				男	12	
				女	13	
			養護学校 中学部	計	21	
				男	22	
				女	23	
			2 高等学校等への進学者数	951	盲学校中学部	-
					聾学校中学部	11
					養護学校中学部	21
	3 専修学校(一般課程)等入学者数		盲学校中学部	-		
			聾学校中学部	-		
			養護学校中学部	-		
	4 社会福祉施設等入所通所者	953	盲学校中学部	-		
聾学校中学部			-			
養護学校中学部			21			
高等学校(全 日制・定時 制)	1 進路別卒業生数	350	計	計	01	
				国立	-	
				公立	03	
				私立	04	

平成18年度学校基本調査最終集計表(島根県)

調査名 ホルダー(1)	学校種別 ホルダー(2)	集計表	表番号 ファイル名	集計区分	枝番号		
卒業後の 状況調査	高等学校(全 日制・定時 制)	1 進路別卒業生数	350	男	計	05	
					国立	-	
					公立	07	
						私立	08
					女	計	09
						国立	-
						公立	11
						私立	12
		2 学科別進路別卒業生数	351	計・全・定		01	
		3 学科別大学・短期大学等への進学者数	352	計・全・定		01	
		4 市町村別大学・短期大学等への進学者数	353	計		01	
				国立		-	
				公立		03	
				私立		04	
		5 学科別専修学校(一般課程)等入学者数	354	計・全・定		01	
		6 市町村別専修学校(一般課程)等 入学者数	355	計・全・定		01	
		7 学科別大学・短期大学への入学志願者数	356	計	計	01	
					国立	-	
					公立	03	
					私立	04	
				男	計	05	
					国立	-	
					公立	07	
					私立	08	
				女	計	09	
					国立	-	
公立	11						
私立	12						
学科別大学・短期大学への入学志願者数 (全日制)		計	計	13			
			国立	-			
			公立	15			
			私立	16			
		男	計	17			
			国立	-			
			公立	19			
			私立	20			
		女	計	21			
			国立	-			
			公立	23			
			私立	24			
8 市町村別入学志願者数	357	計		01			
		男		02			
		女		03			
9 前年3月以前卒業者のうち大学・ 短期大学への入学志願者数	358	計, 全, 定		01			
10 職業別学科別就職者数	360	計, 男, 女		01			
11 産業別就職者数	361	計, 全, 定		01			
12 産業別学科別就職者数	363	計, 男, 女		01			
13 産業別市町村別就職者数	364	計		01			
		男		02			
		女		03			

平成18年度学校基本調査最終集計表(島根県)

調査名 ホルダー(1)	学校種別 ホルダー(2)	集計表	表番号 ファイル名	集計区分	枝番号				
卒業後の 状況調査	高等学校(全 日制・定時 制)	14 就職先別県外就職者数	365	計	01				
				男	02				
				女	03				
			15 職業別就職者数	379	計, 全, 定	01			
	盲学校・聾学校・養護学校 高等部	1 進路別卒業生数(計)	970	計	盲(高等部)	01			
					聾(高等部)	02			
					養(高等部)	03			
				国立	盲(高等部)	-			
					聾(高等部)	-			
					養(高等部)	-			
				公立	盲(高等部)	07			
					聾(高等部)	08			
					養(高等部)	09			
				私立	盲(高等部)	-			
					聾(高等部)	-			
					養(高等部)	-			
				進路別卒業生数(男)			計	盲(高等部)	-
								聾(高等部)	14
								養(高等部)	15
							国立	盲(高等部)	-
								聾(高等部)	-
								養(高等部)	-
							公立	盲(高等部)	-
								聾(高等部)	20
								養(高等部)	21
				私立	盲(高等部)	-			
					聾(高等部)	-			
養(高等部)					-				
進路別卒業生数(女)						計	盲(高等部)	-	
							聾(高等部)	26	
							養(高等部)	27	
						国立	盲(高等部)	-	
							聾(高等部)	-	
							養(高等部)	-	
						公立	盲(高等部)	-	
							聾(高等部)	32	
							養(高等部)	33	
	私立	盲(高等部)	-						
		聾(高等部)	-						
		養(高等部)	-						
2 市町村別大学・短期大学等への進学者数			971	盲(高等部)	-				
				聾(高等部)	02				
				養(高等部)	03				
				3 社会福祉施設等入所、通所者数(再掲)			972	盲(高等部)	-
								聾(高等部)	02
								養(高等部)	03
4 市町村別専修学校(一般課程)等 入学者数				盲(高等部)	-				
				聾(高等部)	-				
				養(高等部)	-				
5 産業別就職者数			974	盲(高等部)	-				
				聾(高等部)	02				
				養(高等部)	03				

平成18年度学校基本調査最終集計表(島根県)

調査名 ホルダー(1)	学校種別 ホルダー(2)	集計表	表番号 ファイル名	集計区分	枝番号
卒業後の 状況調査	盲学校・聾学 校・養護学校 高等部	6 職業別就職者数	975	盲(高等部)	-
				聾(高等部)	02
				養(高等部)	03
学校調査	学校通信 教育調査 (高等学校)	1 学校数・学科数	801	計公私	01
		2 市町村別生徒数	802	計公私	01
		3 年齢別生徒数	803	計公私	01
		4 実施科目数・履修者数及び単位修得者数	804	計公私	01
		5 修業年限別通信制を置く学校数、 入学状況及び生徒数	805	計公私	01
		6 入学者数・退学者数及び単位修得者数	806	計公私	01
		7 職名別教員数(本務者)	807	計公私	01
		8 職名別教員数(兼務者)	808	計公私	01
		9 本務教員のうち教務主任等の数	809	計公私	01
		10 職員数	810	計公私	01
卒業後の 状況調査	学校通信 教育調査 (高等学校)	1 進路別卒業生数	851	計公私	01
				男(計公私)	02
				女(計公私)	03
		2 学科別進路別卒業生数	852	計	01
				公立	02
				私立	03
		3 学科別大学・短期大学等への進学者数	853	計	01
				公立	02
				私立	-
		4 学科別専修学校(一般課程)等への 入学者数	854	計	01
				公立	02
				私立	03
		5 学科別大学(学部)・短期大学(本科)への 入学志願者数	855	計	01
				公立	02
				私立	03
		6 職業別就職者数	856	計	01
				公立	02
私立	03				
7 産業別就職者数	857	計	01		
		公立	02		
		私立	03		