

# 平成28年度平均

## 2015年基準 松江市消費者物価指数

**総合指数 99.7** (前年度比▲0.4%)

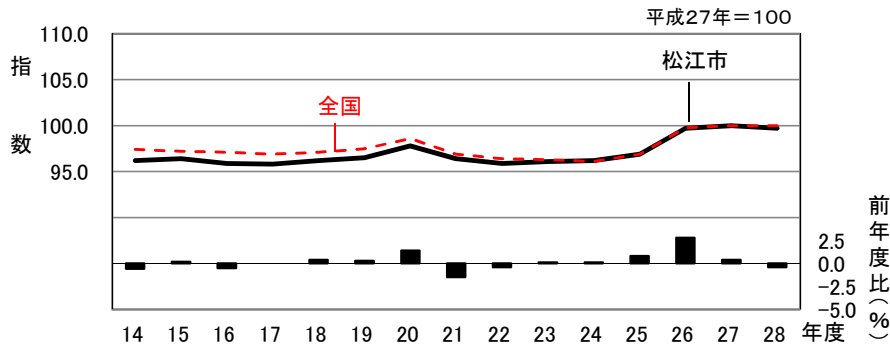
(平成27年=100)

### 1. 概況

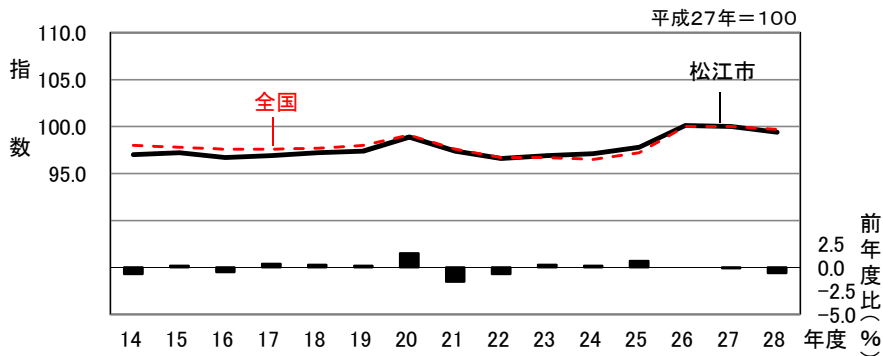
- (1)総合指数は2015年(平成27年)を100として**99.7** 前年度比0.4%の下落  
※平成28年4月～平成29年3月の平均
  - (2)生鮮食品を除く総合指数は**99.4** 前年度比0.6%の下落。
  - (3)生鮮食品及びエネルギーを除く総合指数は**100.1** 前年度比0.2%の下落。
- 全国の総合指数は100.0、前年度比0.1%の下落。  
全国の生鮮食品を除く総合指数は99.7、前年度比0.2%の下落。  
全国の生鮮食品及びエネルギーを除く総合指数は100.6、前年度比0.3%の上昇。

### 2. 指数の動向

#### (1) 総合

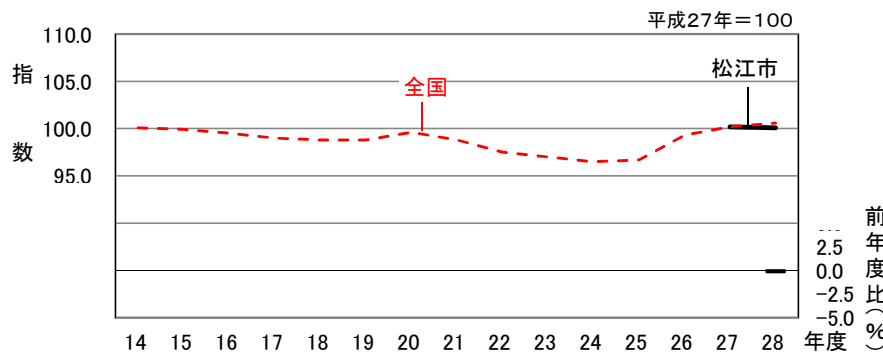


#### (2) 生鮮食品を除く総合



#### (3) 生鮮食品及びエネルギーを除く総合

※全国は昭和45年1月分以降、松江市は平成27年1月分以降の公表。



島根県政策企画局統計調査課  
(生活消費グループ TEL 0852-22-5072)

しまね統計情報データベース <http://pref.shimane-toukei.jp/>

※松江市消費者物価指数は、総務省統計局『小売物価統計調査』の調査票情報を独自集計したものです。



### 3. 10大費目別対前年度比及び寄与度

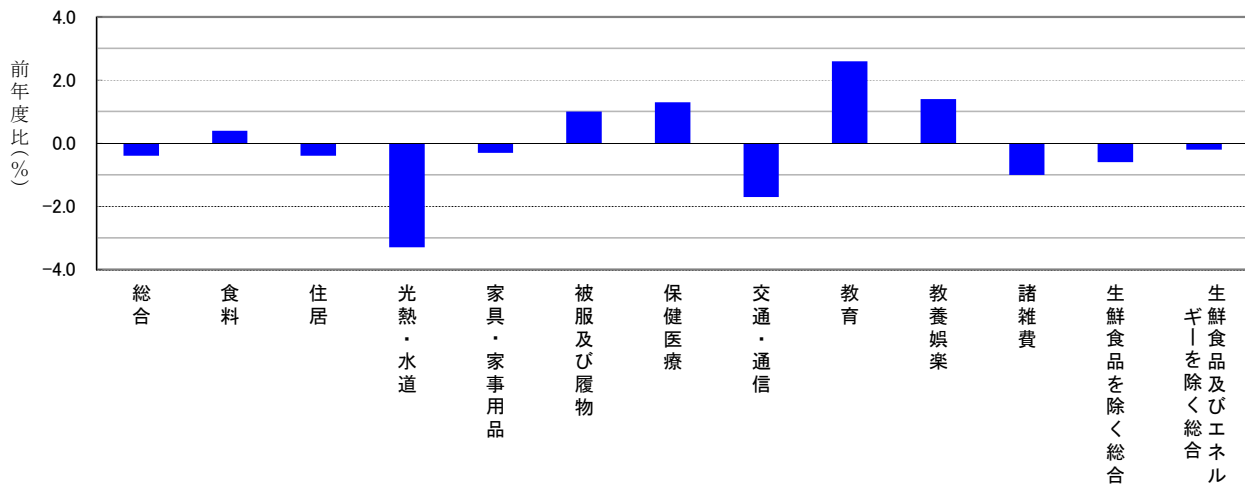
(松江市)

	総合	食料	住居	光熱・水道	家具・家事用品	被服及び履物	保健医療	交通・通信	教育	教養娯楽	諸雑費	生鮮食品を除く総合	生鮮食品及びエネルギーを除く総合
ウェイト	10000	2479	1918	795	320	371	406	1855	242	938	674	9609	8748
指数	99.7	100.9	99.5	95.5	99.3	101.2	101.8	97.9	103.1	101.8	99.4	99.4	100.1
前年度比(%)	▲ 0.4	0.4	▲ 0.4	▲ 3.3	▲ 0.3	1.0	1.3	▲ 1.7	2.6	1.4	▲ 1.0	▲ 0.6	▲ 0.2
* 寄与度		0.09	▲ 0.07	▲ 0.26	▲ 0.01	0.04	0.05	▲ 0.32	0.06	0.14	▲ 0.07	▲ 0.55	▲ 0.15

(注1)ウェイトとは、それぞれの支出金額の家計費全体に占める割合です。したがって、総合指数への影響はウェイトの数値に比例します。

(注2)寄与度とは、物価全体の上昇(下落)に対して各項目がどれだけ影響したかを表す数字です。

(注3)変化率及び寄与度の計算は、端数処理前の指数値を用いているため、公表された指数値で計算した場合と一致しない場合があります。



(全国)

	総合	食料	住居	光熱・水道	家具・家事用品	被服及び履物	保健医療	交通・通信	教育	教養娯楽	諸雑費	生鮮食品を除く総合	生鮮食品及びエネルギーを除く総合
指数	100.0	102.0	99.8	92.2	99.6	102.0	101.0	98.1	101.9	101.1	100.8	99.7	100.6
前年度比(%)	▲ 0.1	1.4	▲ 0.2	▲ 6.0	▲ 0.5	1.5	0.8	▲ 1.4	1.4	0.8	0.6	▲ 0.2	0.3

\*【寄与度の計算】

寄与度とは、ある項目の指数の変動が、総合指数の変動にどの程度の影響を与えるかを示したものであり、計算式は次のとおりです。

$$A\text{項目の寄与度} = \frac{\text{当期の}A\text{項目の指数} - \text{前期の}A\text{項目の指数}}{\text{前期の総合指数}} \times \frac{A\text{項目のウェイト}}{\text{総合のウェイト}} \times 100$$

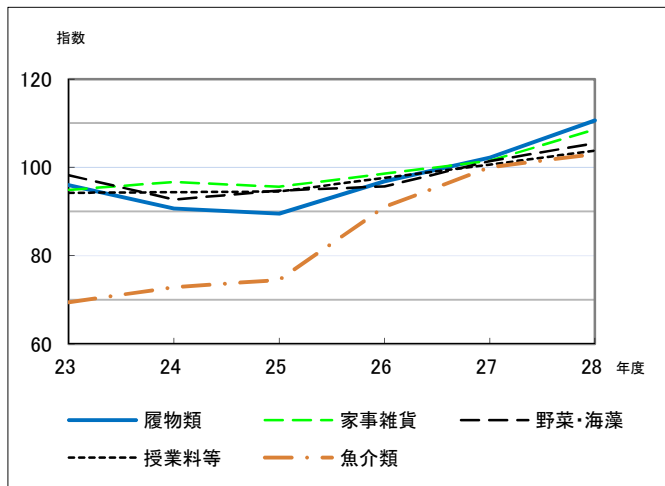
注意：寄与度の計算は、2010年基準指数から端数処理前の指数値を用いて計算されているため、公表された指数値で計算した場合と一致しない場合があります。

#### 4. 松江市の上昇及び下落した主な項目

##### (1) 前年度比で上昇・下落幅の大きかった項目(中分類)

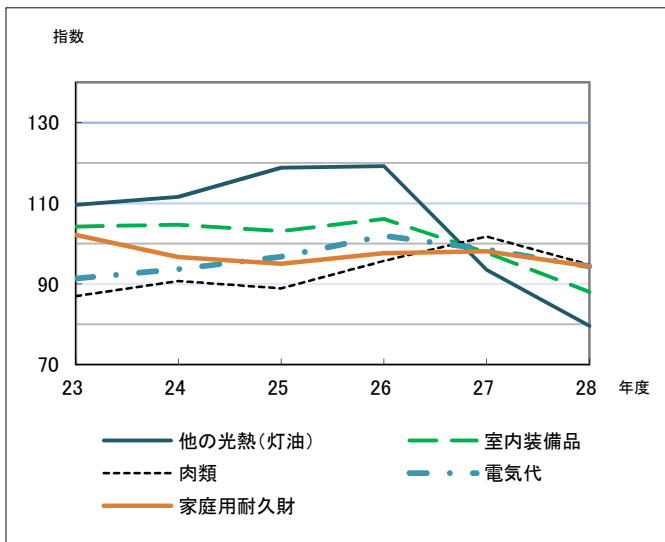
上 昇			下 落		
中 分 類		対前年度比(%)	中 分 類		対前年度比(%)
1	履物類	8.3	1	他の光熱(灯油)	▲ 14.9
2	家事雑貨	7.0	2	室内装備品	▲ 10.0
3	野菜・海藻	4.1	3	肉類	▲ 6.8
4	授業料等	3.2	4	電気代	▲ 4.3
5	魚介類	3.1	5	家庭用耐久財	▲ 3.8
6	果物	3.0	6	ガス代	▲ 3.2
7	教養娯楽用品	2.7	7	教養娯楽用耐久財	▲ 2.8
8	寝具類	2.6	8	通信	▲ 2.7
9	穀類	1.8	9	乳卵類	▲ 1.6
10	たばこ	1.7	9	設備修繕・維持	▲ 1.6
10	教養娯楽サービス	1.7			

##### (2) 上記(1)上昇した5位までの指数(中分類)の動向 (平成27年=100)



- ① 「履物類」は平成23年度から3年連続下落したが、平成26年度から3年連続上昇。
- ② 「家事雑貨」は平成25年度に下落したが、平成26年度から3年連続上昇。
- ③ 「野菜・海藻」は平成24年度に下落したが、平成25年度から4年連続上昇。

##### (3) 上記(1)下落した5位までの指数(中分類)の動向 (平成27年=100)



- ① 「他の光熱(灯油)」は平成26年度まで上昇したが、平成27年度から2年連続下落。
- ② 「室内装備品」は横ばい傾向が続いたが、平成27年度から2年連続下落。
- ③ 「肉類」は平成26年度から2年連続上昇したが、平成28年度は下落。

## 5. 10大費目指数の年次推移

年 月	総合	食料	住居	光熱 ・ 水道	家具 ・ 家事用品	被服 及び 履物	保健医療	交通 ・ 通信	教育	教養娯楽	
松江市ウエイト	10000	2479	1918	795	320	371	406	1855	242	938	
指 数	平成14年度	96.2	90.2	95.9	82.9	115.9	91.6	100.5	98.1	113.4	117.5
	平成15年度	96.4	91.1	96.3	83.0	113.5	91.3	104.1	97.9	113.9	115.0
	平成16年度	95.9	90.7	95.3	83.8	111.9	91.0	102.9	97.9	116.9	113.6
	平成17年度	95.8	88.3	97.6	85.3	110.2	92.4	103.2	98.7	118.6	111.3
	平成18年度	96.2	88.5	98.8	87.7	110.5	93.3	102.9	98.6	119.5	109.9
	平成19年度	96.5	89.9	98.0	87.8	105.5	94.4	102.6	99.8	120.0	108.3
	平成20年度	97.8	93.4	99.1	93.2	105.7	95.0	102.1	99.3	120.8	105.9
	平成21年度	96.4	92.6	98.2	89.4	104.5	94.6	101.4	95.8	121.7	104.1
	平成22年度	95.9	92.4	98.2	90.5	100.9	95.9	101.0	97.2	95.8	101.8
	平成23年度	96.1	91.8	97.5	94.4	96.9	98.4	99.6	99.4	96.6	97.8
	平成24年度	96.2	91.7	99.7	96.0	95.5	98.1	99.0	98.9	96.8	96.4
	平成25年度	96.9	92.1	100.0	98.0	95.5	99.3	98.2	100.5	97.0	96.5
	平成26年度	99.7	97.3	100.0	102.2	99.7	100.4	99.1	102.1	98.3	99.8
	平成27年度	100.0	100.6	99.9	98.8	99.6	100.3	100.5	99.6	100.5	100.4
平成28年度	99.7	100.9	99.5	95.5	99.3	101.2	101.8	97.9	103.1	101.8	
前 年 度 比 (%)	平成14年度	-0.6	-0.5	1.1	-0.9	-4.1	-3.9	-2.4	0.3	0.2	-2.4
	平成15年度	0.2	0.9	0.4	0.2	-2.0	-0.3	3.6	-0.2	0.4	-2.2
	平成16年度	-0.5	-0.4	-1.0	0.9	-1.4	-0.3	-1.1	0.0	2.6	-1.2
	平成17年度	0.0	-2.5	2.6	1.9	-1.6	1.4	0.3	1.1	1.7	-1.8
	平成18年度	0.4	0.2	1.2	2.9	0.3	1.0	-0.3	-0.1	0.7	-1.2
	平成19年度	0.3	1.6	-0.8	0.1	-4.5	1.2	-0.3	1.2	0.5	-1.5
	平成20年度	1.4	3.8	1.1	6.1	0.2	0.7	-0.5	-0.5	0.6	-2.2
	平成21年度	-1.5	-0.9	-0.9	-4.1	-1.1	-0.5	-0.7	-3.5	0.8	-1.7
	平成22年度	-0.4	-0.3	0.0	1.4	-3.2	1.4	-0.3	1.4	-22.8	-1.3
	平成23年度	0.1	-0.6	-0.7	4.4	-3.9	2.7	-1.3	2.3	0.8	-3.9
	平成24年度	0.1	-0.1	2.2	1.7	-1.5	-0.3	-0.7	-0.6	0.2	-1.4
	平成25年度	0.8	0.5	0.3	2.1	0.1	1.2	-0.8	1.6	0.2	0.1
	平成26年度	2.8	5.6	0.1	4.2	4.3	1.1	0.9	1.7	1.2	3.4
	平成27年度	0.4	3.4	0.0	-3.4	0.0	0.0	1.4	-2.7	2.4	0.5
平成28年度	-0.4	0.4	-0.4	-3.3	-0.3	1.0	1.3	-1.7	2.6	1.4	
月 別 指 数	28年 4月	99.5	100.0	99.5	95.5	103.0	102.7	102.0	98.0	102.8	100.7
	28年 5月	99.9	100.7	99.5	96.4	102.7	102.7	102.1	98.1	103.1	101.3
	28年 6月	99.6	99.9	99.6	95.7	99.6	102.8	101.6	98.5	103.1	101.4
	28年 7月	99.5	99.7	99.6	95.3	100.3	101.3	101.7	98.4	103.1	101.8
	28年 8月	99.6	100.1	99.6	95.0	100.4	97.7	102.1	98.1	103.1	103.5
	28年 9月	99.6	101.2	99.6	94.8	97.7	102.7	101.9	97.4	103.1	101.9
	28年 10月	100.1	102.2	99.6	94.8	98.9	103.4	102.0	97.7	103.1	102.3
	28年 11月	100.0	102.6	99.6	94.9	98.3	103.1	102.0	97.6	103.1	101.5
	28年 12月	99.9	101.7	99.6	95.1	97.8	102.3	102.1	97.9	103.1	102.3
	29年 1月	99.9	101.7	99.6	95.8	99.5	100.5	101.9	97.9	103.1	101.5
	29年 2月	99.5	101.3	99.4	96.2	97.5	96.8	101.3	97.4	103.1	101.6
	29年 3月	99.3	100.3	99.3	96.8	95.9	98.9	101.5	97.3	103.1	101.9

平成27年=100

諸雑費	生鮮食品 を除く 総合	生鮮食品 及びエネ ルギーを 除く総合	総 合					年 月		
			全 国	生鮮食品を除く 総合	鳥取市	岡山市	広島市			山口市
674	9609	8748								松江市ウエイト
92.2	97.0	-	97.4	98.0	98.6	96.7	97.6	99.1		平成14年度
93.0	97.2	-	97.2	97.8	98.0	97.0	97.3	99.1		平成15年度
92.8	96.7	-	97.1	97.6	98.1	96.9	96.9	99.4		平成16年度
90.9	96.9	-	96.9	97.6	97.4	97.0	96.4	98.8		平成17年度
91.8	97.2	-	97.1	97.7	97.0	97.3	96.7	98.8		平成18年度
92.8	97.4	-	97.5	98.0	97.3	98.1	97.2	98.6		平成19年度
93.3	98.9	-	98.6	99.1	98.9	99.0	98.7	99.5		平成20年度
93.3	97.4	-	96.9	97.6	97.2	97.3	97.0	97.8		平成21年度
94.9	96.6	-	96.4	96.7	96.2	96.8	96.4	97.3		平成22年度
96.9	96.9	-	96.3	96.7	96.4	97.0	96.5	96.8		平成23年度
94.7	97.1	-	96.1	96.5	96.2	96.6	95.8	96.5		平成24年度
96.5	97.8	-	96.9	97.2	96.9	97.2	96.4	96.9		平成25年度
99.1	100.1	-	99.8	100.0	99.7	99.9	99.2	99.9		平成26年度
100.4	100.0	100.2	100.0	100.0	100.0	99.9	100.1	100.0		平成27年度
99.4	99.4	100.1	100.0	99.7	100.2	100.1	100.0	100.1		平成28年度
-0.3	-0.7	-	-0.6	-0.8	-0.6	-1.0	-0.4	-0.6		平成14年度
0.9	0.2	-	-0.2	-0.2	-0.6	0.3	-0.3	0.0		平成15年度
-0.2	-0.5	-	-0.1	-0.2	0.1	-0.1	-0.4	0.3		平成16年度
-2.5	0.4	-	-0.1	0.1	-0.7	0.1	-0.4	-0.4		平成17年度
1.0	0.3	-	0.2	0.1	-0.4	0.3	0.3	0.0		平成18年度
1.1	0.2	-	0.4	0.3	0.3	0.8	0.5	-0.2		平成19年度
0.6	1.5	-	1.1	1.2	1.6	1.0	1.6	0.9		平成20年度
0.0	-1.5	-	-1.7	-1.6	-1.7	-1.8	-1.8	-1.7		平成21年度
1.8	-0.7	-	-0.4	-0.8	-0.8	-0.5	-0.6	-0.4		平成22年度
2.1	0.3	-	-0.1	0.0	0.1	0.2	0.2	-0.4		平成23年度
-2.3	0.2	-	-0.3	-0.2	-0.2	-0.4	-0.8	-0.4		平成24年度
1.8	0.7	-	0.9	0.8	0.7	0.6	0.6	0.4		平成25年度
2.7	2.3	-	2.9	2.8	2.9	2.8	2.9	3.1		平成26年度
1.3	-0.1	-	0.2	0.0	0.4	0.1	1.0	0.2		平成27年度
-1.0	-0.6	-0.2	-0.1	-0.2	0.2	0.1	-0.1	0.1		平成28年度
99.5	99.5	100.3	99.9	99.8	99.9	99.9	100.1	100.1		28年 4月
99.6	99.7	100.4	100.0	99.9	99.8	100.0	100.1	100.2		28年 5月
99.3	99.7	100.3	99.9	99.8	99.7	99.9	100.2	100.1		28年 6月
99.3	99.5	100.2	99.6	99.6	99.6	99.7	99.7	99.8		28年 7月
99.3	99.6	100.4	99.7	99.6	99.9	99.7	99.7	99.9		28年 8月
99.4	99.3	100.0	99.8	99.6	99.9	100.1	99.8	100.3		28年 9月
99.3	99.5	100.2	100.4	99.8	100.8	100.5	100.6	100.5		28年 10月
99.2	99.3	100.0	100.4	99.8	100.7	100.6	100.5	100.2		28年 11月
99.2	99.4	100.1	100.1	99.8	100.6	100.1	100.3	100.0		28年 12月
99.3	99.4	99.9	100.0	99.6	100.4	100.2	100.0	100.2		29年 1月
99.4	99.0	99.4	99.8	99.6	100.2	100.2	99.8	99.7		29年 2月
99.6	99.1	99.3	99.9	99.8	100.2	100.1	99.8	99.9		29年 3月

## 6. 中分類指数の動向(年度平均)

中 分 類	平成28年 度 平 均	平成27年 度 平 均	平成26年 度 平 均	前年度比(%)		
				平成28年度	平成27年度	平成26年度
総 合	99.7	100.0	99.7	-0.4	0.4	2.8
食 料	100.9	100.6	97.3	0.4	3.4	5.6
穀 類	101.8	100.0	102.0	1.8	-2.0	-2.4
魚 介 類	103.0	100.0	91.0	3.1	9.3	22.2
肉 類	94.8	101.8	95.7	-6.8	6.5	7.6
乳 卵 類	99.6	101.2	96.2	-1.6	5.1	5.9
野菜・海藻	105.5	101.4	95.7	4.1	5.7	1.0
果 物	106.4	103.3	94.9	3.0	8.7	8.0
油脂・調味料	99.9	99.7	98.7	0.1	1.3	5.6
菓 子 類	100.7	100.6	97.6	0.1	3.1	4.5
調 理 食 品	100.5	100.4	98.6	0.2	1.9	4.0
飲 料	99.0	99.2	100.0	-0.2	-0.8	4.0
酒 類	100.5	100.0	100.6	0.6	-0.6	2.4
外 食	100.5	100.2	98.7	0.2	1.7	4.9
住 居	99.5	99.9	100.0	-0.4	0.0	0.1
家 賃	99.8	100.0	100.0	-0.2	0.0	-0.5
設備修繕・維持	97.9	99.4	100.2	-1.6	-0.2	3.4
光 熱 ・ 水 道	95.5	98.8	102.2	-3.3	-3.4	4.2
電 気 代	94.4	98.6	101.9	-4.3	-3.2	5.3
ガ ス 代	95.8	98.9	102.4	-3.2	-3.3	4.6
他 の 光 熱	79.6	93.5	119.2	-14.9	-21.5	0.3
上 下 水 道 料	100.0	100.0	98.6	0.0	1.4	3.1
家具・家事用品	99.3	99.6	99.7	-0.3	0.0	4.3
家庭用耐久財	94.4	98.1	97.6	-3.8	1.7	2.7
室内装備品	88.0	97.8	106.1	-10.0	-7.3	3.0
寝 具 類	102.6	100.0	104.0	2.6	-4.6	22.8
家事雑貨	108.6	101.5	98.6	7.0	2.4	3.1
家事用消耗品	99.8	100.1	99.0	-0.3	0.9	3.3
家事サービス	99.8	100.0	100.2	-0.2	-0.3	2.4
被服及び履物	101.2	100.3	100.4	1.0	0.0	1.1
衣 料	98.9	99.7	101.1	-0.8	-0.8	-0.2
和 服	100.0	100.0	102.5	0.0	-2.4	-10.3
洋 服	98.8	99.7	100.9	-0.9	-0.6	1.0
シャツ・セーター・下着類	100.5	100.4	101.0	0.0	-0.8	-0.1
シャツ・セーター類	100.7	100.5	101.7	0.1	-1.4	-1.5
下 着 類	100.0	100.2	99.0	-0.2	1.0	4.0
履 物 類	110.6	102.2	96.8	8.3	5.6	8.1
他 の 被 服	100.6	99.5	100.5	1.2	-1.1	1.0
被服関連サービス	100.0	100.0	99.9	0.0	0.1	5.6
保 健 医 療	101.8	100.5	99.1	1.3	1.4	0.9
医薬品・健康保持用摂取品	101.7	100.9	97.8	0.8	3.6	3.1
保健医療用具・器具	101.7	100.4	99.5	1.3	0.2	-2.0
保健医療サービス	101.9	100.4	99.4	1.5	0.9	1.1

中 分 類	平成28年度 平均	平成27年度 平均	平成26年度 平均	前年度比(%)		
				平成28年度	平成27年度	平成26年度
交通・通信	97.9	99.6	102.1	-1.7	-2.7	1.7
交 通	98.9	100.0	99.4	-1.0	0.6	7.9
自動車等関係費	97.8	99.2	103.5	-1.4	-4.4	1.2
通 信	97.7	100.4	99.7	-2.7	0.6	1.2
教 育	103.1	100.5	98.3	2.6	2.4	1.2
授 業 料 等	103.8	100.6	97.6	3.2	3.2	3.3
教科書・学習参考教材	100.4	100.4	99.0	0.1	1.4	1.7
補習教育	100.9	100.0	100.0	0.9	0.0	-4.6
教 養 娯 楽	101.8	100.4	99.8	1.4	0.5	3.4
教養娯楽用耐久財	100.0	102.9	98.0	-2.8	4.4	0.3
教養娯楽用品	102.6	99.9	101.4	2.7	-1.7	5.3
書籍・他の印刷物	100.4	100.1	99.5	0.3	0.7	3.1
教養娯楽サービス	102.0	100.4	99.4	1.7	0.8	3.2
諸 雑 費	99.4	100.4	99.1	-1.0	1.3	2.7
理美容サービス	99.4	100.0	100.0	-0.6	0.0	-0.3
理美容用品	99.5	100.3	100.2	-0.8	0.0	1.4
身の回り用品	99.2	100.2	97.5	-1.0	3.1	6.7
たばこ	101.7	100.0	100.0	1.7	0.0	4.3
他の諸雑費	99.2	100.5	98.4	-1.4	2.2	3.3
《 特 掲 項 目 》						
生 鮮 食 品	106.5	101.5	91.4	4.9	10.3	13.7
生 鮮 魚 介	103.9	99.2	88.0	4.8	12.3	34.9
生 鮮 野 菜	108.2	102.0	93.2	6.1	9.2	0.4
生 鮮 果 物	106.4	103.2	95.1	3.1	8.4	8.1
生鮮食品を除く総合	99.4	100.0	100.1	-0.6	-0.1	2.3
生鮮食品を除く食料	99.9	100.4	98.6	-0.5	1.9	3.9
持家の帰属家賃を除く総合	99.7	100.1	99.6	-0.4	0.4	3.3
エネルギー	93.0	97.6	106.6	-4.8	-8.4	3.2
食料(酒類除く)及びエネルギーを除く総合	100.1	100.2	99.6	0.0	0.5	1.7
教育関係費	103.2	100.4	98.5	2.8	2.0	1.6
教養娯楽関係費	101.4	100.3	99.8	1.1	0.6	3.3
情報通信関係費	98.6	100.0	100.3	-1.4	-0.3	1.4
生鮮食品及びエネルギーを除く総合	100.1	100.2	-	-0.2	-	-

## 7. 10大費目別指数年次推移グラフ

