

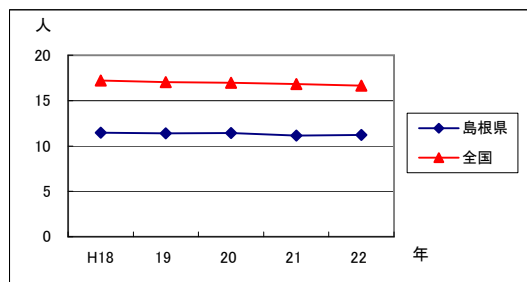
教育の充実 に関する指標

小学校本務教員1人当たり児童数	平成22年 (2010)
-----------------	-----------------

順位	都道府県名	人
1	島根県	11.20
2	高知県	11.53
3	鹿児島県	12.42
4	徳島県	12.53
5	鳥取県	12.83
6	岩手県	13.33
7	秋田県	13.53
8	北海道	13.81
9	山形県	13.83
10	青森県	13.85
11	大分県	14.08
12	和歌山県	14.14
13	愛媛県	14.28
13	熊本県	14.28
15	長崎県	14.30
16	新潟県	14.52
17	福井県	14.56
18	山梨県	14.60
19	山口県	14.64
20	三重県	14.87
21	福島県	15.13
22	宮崎県	15.45
23	佐賀県	15.53
24	岡山県	15.54
25	宮城県	15.61
26	石川県	15.75
26	香川県	15.75
28	京都府	15.95
28	奈良県	15.95
30	長野県	16.07
31	栃木県	16.10
32	富山県	16.18
33	茨城県	16.19
34	岐阜県	16.28
35	群馬県	16.37
36	滋賀県	16.55
	全国平均	16.66
37	広島県	16.87
38	兵庫県	17.32
39	福岡県	17.79
40	沖縄県	17.80
41	大阪府	18.24
42	千葉県	18.44
43	静岡県	18.49
44	東京都	18.94
45	愛知県	19.01
46	埼玉県	19.72
47	神奈川県	19.97

資料 文部科学省「学校基本調査報告書」

注意 5月1日現在
児童数÷教員数(本務者)



(単位:人)

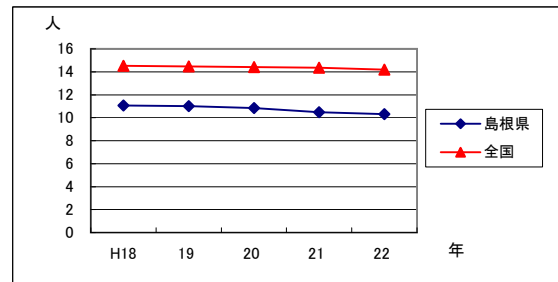
年	H18	19	20	21	22
島根県	11.46	11.41	11.43	11.16	11.20
全国平均	17.20	17.05	16.98	16.84	16.66

中学校本務教員1人当たり生徒数	平成22年 (2010)
-----------------	-----------------

順位	都道府県名	人
1	高知県	9.22
2	島根県	10.31
3	鹿児島県	11.02
4	徳島県	11.26
5	鳥取県	11.50
6	北海道	11.59
7	岩手県	11.60
8	長崎県	12.02
9	山口県	12.04
10	和歌山県	12.05
11	宮崎県	12.07
12	秋田県	12.08
13	青森県	12.15
14	佐賀県	12.27
14	大分県	12.27
16	愛媛県	12.59
17	熊本県	12.74
18	新潟県	12.82
19	山形県	13.04
19	福井県	13.04
21	香川県	13.09
22	福島県	13.11
23	三重県	13.15
24	長野県	13.21
25	山梨県	13.30
26	栃木県	13.43
27	宮城県	13.47
28	京都府	13.55
29	奈良県	13.66
30	岡山県	13.72
31	茨城県	13.77
32	沖縄県	13.95
33	岐阜県	13.99
34	富山県	14.14
	全国平均	14.18
35	滋賀県	14.21
36	石川県	14.23
37	群馬県	14.36
38	広島県	14.86
39	兵庫県	14.94
40	福岡県	14.97
41	大阪府	15.42
42	千葉県	15.45
43	静岡県	15.49
44	神奈川県	16.31
44	愛知県	16.31
46	埼玉県	16.40
47	東京都	16.49

資料 文部科学省「学校基本調査報告書」

注意 5月1日現在
生徒数÷教員数(本務者)



(単位:人)

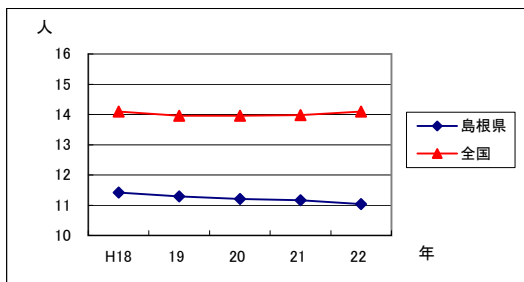
年	H18	19	20	21	22
島根県	11.06	11.01	10.83	10.48	10.31
全国平均	14.51	14.48	14.40	14.36	14.18

教育の充実 に関する指標

高等学校本務教員1人当たり生徒数		平成22年 (2010)
順位	都道府県名	人
1	高知県	10.12
2	島根県	11.04
3	徳島県	11.48
4	鹿児島県	11.58
5	鳥取県	11.63
6	山口県	11.94
7	秋田県	12.06
8	大分県	12.11
9	香川県	12.12
10	富山県	12.22
11	岩手県	12.38
12	青森県	12.41
13	佐賀県	12.43
14	山形県	12.56
15	北海道	12.57
16	愛媛県	12.65
17	沖縄県	12.78
18	宮崎県	12.79
19	和歌山県	12.88
20	石川県	12.94
21	長崎県	12.94
22	福井県	13.02
23	熊本県	13.06
24	福島県	13.07
24	長野県	13.09
26	山梨県	13.21
27	三重県	13.37
28	岡山県	13.58
29	宮城県	13.59
30	新潟県	13.62
31	京都府	13.70
31	広島県	13.71
33	茨城県	13.79
34	滋賀県	13.81
35	岐阜県	13.90
36	群馬県	13.94
37	兵庫県	14.00
	全国平均	14.10
38	静岡県	14.32
39	栃木県	14.35
40	奈良県	14.52
41	大阪府	15.23
42	千葉県	15.49
43	福岡県	15.68
44	埼玉県	15.69
45	愛知県	15.72
46	神奈川県	15.76
47	東京都	16.78

資料 文部科学省「学校基本調査報告書」

注意 5月1日現在
生徒数÷教員数(本務者)



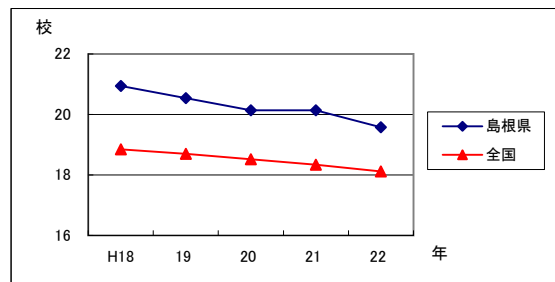
(単位:人)

年	H18	19	20	21	22
島根県	11.42	11.29	11.21	11.16	11.04
全国平均	14.10	13.96	13.96	13.98	14.10

小学校数(可住地面積100km ² 当たり)		平成22年 (2010)
順位	都道府県名	校
1	東京都	98.11
2	大阪府	79.08
3	神奈川県	61.17
4	京都府	38.17
5	愛知県	33.21
6	埼玉県	32.27
7	兵庫県	29.43
8	福岡県	28.11
9	和歌山県	26.41
10	徳島県	26.00
11	奈良県	25.87
12	広島県	25.43
13	千葉県	24.57
14	長崎県	24.31
15	沖縄県	24.06
16	高知県	23.19
17	山梨県	22.20
18	三重県	20.91
19	愛媛県	20.88
20	山口県	19.80
21	福井県	19.68
22	島根県	19.58
23	静岡県	19.36
24	岡山県	19.35
25	香川県	19.16
26	大分県	18.41
27	鹿児島県	18.37
28	滋賀県	18.31
	全国平均	18.12
29	岐阜県	17.64
30	石川県	16.85
31	鳥取県	16.12
32	熊本県	15.61
33	群馬県	14.95
34	宮城県	14.53
35	茨城県	14.34
36	宮崎県	14.27
37	佐賀県	13.73
38	栃木県	13.44
39	福島県	12.16
40	新潟県	11.91
41	長野県	11.77
42	山形県	11.65
43	富山県	10.97
44	青森県	10.83
45	岩手県	10.62
46	秋田県	8.02
47	北海道	5.70

資料 文部科学省「学校基本調査報告書」、総務省「社会生活統計指標」

注意 5月1日現在
小学校数÷可住地面積
可住地面積は79頁の注意書き参照



(単位:校)

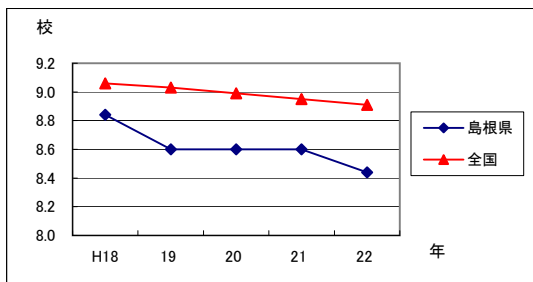
年	H18	19	20	21	22
島根県	20.94	20.54	20.14	20.14	19.58
全国平均	18.85	18.70	18.52	18.34	18.12

教育の充実 に関する指標

中学校数(可住地面積100km ² 当たり)	平成22年 (2010)
-----------------------------------	-----------------

順位	都道府県名	校
1	東京都	58.86
2	大阪府	40.49
3	神奈川県	32.81
4	京都府	17.66
5	埼玉県	17.50
6	愛知県	14.80
7	兵庫県	14.39
8	沖縄県	14.01
9	奈良県	13.99
10	福岡県	13.67
11	和歌山県	12.93
12	長崎県	12.89
13	広島県	12.36
14	高知県	11.72
15	千葉県	11.64
16	山梨県	10.84
17	静岡県	10.76
18	山口県	10.21
19	徳島県	9.48
20	岐阜県	9.35
21	三重県	9.10
	全国平均	8.91
22	愛媛県	8.56
23	香川県	8.47
24	島根県	8.44
25	滋賀県	8.30
26	鹿児島県	8.23
27	宮崎県	8.06
28	大分県	8.02
29	福井県	7.97
30	岡山県	7.87
31	群馬県	7.76
32	佐賀県	7.69
33	石川県	7.38
34	宮城県	7.16
35	鳥取県	7.13
36	熊本県	6.91
37	茨城県	6.14
38	長野県	5.98
39	栃木県	5.91
40	福島県	5.83
41	青森県	5.43
42	新潟県	5.40
43	岩手県	5.20
44	富山県	4.48
45	山形県	4.21
46	秋田県	4.18
47	北海道	3.09

資料 文部科学省「学校基本調査報告書」、総務省「社会生活統計指標」
 注意 5月1日現在
 中学校数÷可住地面積
 可住地面積は79頁の注意書き参照



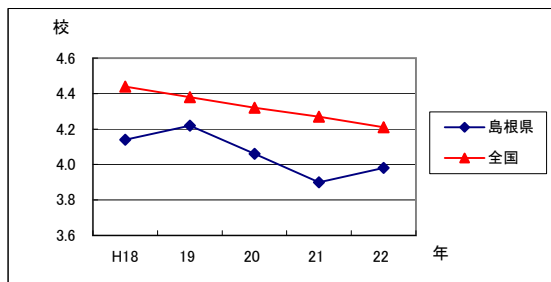
(単位:校)

年	H18	19	20	21	22
島根県	8.84	8.60	8.60	8.60	8.44
全国平均	9.06	9.03	8.99	8.95	8.91

高等学校数(可住地面積100km ² 当たり)	平成22年 (2010)
------------------------------------	-----------------

順位	都道府県名	校
1	東京都	31.15
2	大阪府	20.09
3	神奈川県	16.17
4	京都府	9.09
5	兵庫県	7.86
6	埼玉県	7.80
7	愛知県	7.50
8	奈良県	6.23
9	福岡県	6.01
10	広島県	5.89
11	沖縄県	5.50
12	千葉県	5.42
13	静岡県	5.27
14	長崎県	5.09
15	山梨県	4.84
16	山口県	4.74
17	和歌山県	4.55
18	滋賀県	4.50
19	石川県	4.34
20	香川県	4.23
	全国平均	4.21
21	愛媛県	4.13
22	岡山県	4.11
22	徳島県	4.11
22	高知県	4.11
25	島根県	3.98
26	岐阜県	3.82
27	三重県	3.81
28	大分県	3.67
29	福井県	3.66
30	群馬県	3.53
31	鳥取県	3.40
32	佐賀県	3.36
33	富山県	3.30
34	茨城県	3.29
35	宮城県	3.26
36	熊本県	3.20
37	長野県	3.12
38	宮崎県	3.11
39	鹿児島県	2.93
40	栃木県	2.72
41	青森県	2.68
41	福島県	2.68
43	山形県	2.39
43	新潟県	2.39
45	岩手県	2.21
46	秋田県	2.00
47	北海道	1.41

資料 文部科学省「学校基本調査報告書」、総務省「社会生活統計指標」
 注意 5月1日現在
 高等学校数÷可住地面積
 可住地面積は79頁の注意書き参照



(単位:校)

年	H18	19	20	21	22
島根県	4.14	4.22	4.06	3.90	3.98
全国平均	4.44	4.38	4.32	4.27	4.21

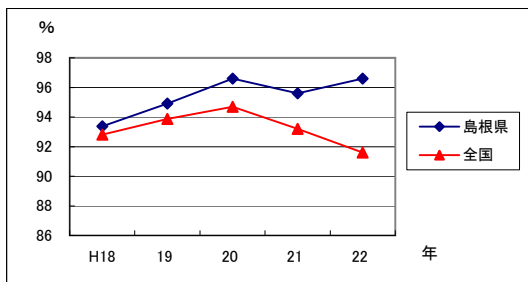
教育の充実 に関する指標

高等学校就職希望者中就職率	平成22年 (2010)
---------------	-----------------

順位	都道府県名	%
1	富山県	98.1
2	福井県	98.1
3	新潟県	97.9
4	石川県	97.7
5	秋田県	97.4
6	鳥取県	96.7
7	山形県	96.7
8	島根県	96.6
9	愛知県	95.7
10	山口県	95.6
11	徳島県	95.6
12	福島県	95.5
13	岩手県	95.0
14	京都府	94.9
15	佐賀県	94.8
16	香川県	94.7
17	岐阜県	94.6
18	熊本県	94.3
19	三重県	94.2
20	栃木県	94.0
21	大分県	94.0
22	群馬県	93.9
23	静岡県	93.8
24	長野県	93.7
25	広島県	93.7
26	宮崎県	93.4
27	鹿児島県	93.0
28	愛媛県	92.9
29	長崎県	92.8
30	奈良県	92.8
31	山梨県	92.6
32	滋賀県	91.7
	全国平均	91.6
33	東京都	91.3
34	茨城県	90.9
35	宮城県	90.9
36	埼玉県	90.6
37	岡山県	90.6
38	福岡県	90.0
39	兵庫県	89.6
40	和歌山県	89.5
41	青森県	88.8
42	千葉県	88.3
43	神奈川県	87.1
44	高知県	86.2
45	大阪府	86.2
46	北海道	79.3
47	沖縄県	75.9

資料 文部科学省「高等学校卒業者の都道府県別の就職状況」
「高等学校卒業(予定)者の就職(内定)状況調査」

注意 3月末現在
就職者数÷就職希望者数



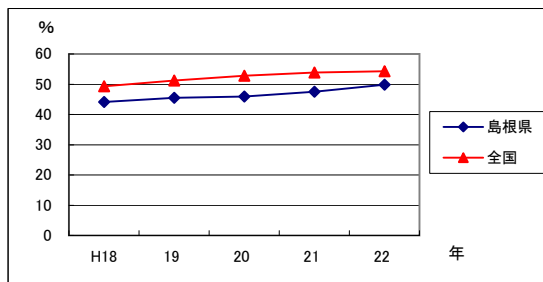
年	H18	19	20	21	22
島根県	93.4	94.9	96.6	95.6	96.6
全国平均	92.8	93.9	94.7	93.2	91.6

高等学校卒業者の進学率	平成22年 (2010)
-------------	-----------------

順位	都道府県名	%
1	京都府	67.0
2	東京都	65.3
3	神奈川県	61.7
4	広島県	61.6
5	兵庫県	60.8
6	愛知県	60.1
7	奈良県	59.8
8	大阪府	59.2
9	滋賀県	58.9
10	山梨県	58.5
11	福井県	57.4
12	埼玉県	57.0
13	岐阜県	56.5
14	石川県	55.3
15	千葉県	55.2
16	富山県	55.2
17	栃木県	54.5
18	群馬県	54.4
	全国平均	54.3
19	静岡県	54.3
20	岡山県	53.6
21	福岡県	53.3
22	徳島県	52.9
23	三重県	52.1
24	愛媛県	52.1
25	茨城県	51.9
26	香川県	51.8
27	和歌山県	50.0
28	長野県	49.9
29	島根県	49.8
30	新潟県	48.2
31	宮城県	47.7
32	大分県	46.9
33	秋田県	45.9
34	山形県	45.8
35	鳥取県	45.0
36	宮崎県	44.7
37	福島県	44.1
38	高知県	43.9
39	佐賀県	43.5
40	山口県	43.4
41	熊本県	43.3
42	長崎県	43.2
43	青森県	42.7
44	鹿児島県	41.7
45	北海道	41.0
46	岩手県	40.1
47	沖縄県	36.9

資料 文部科学省「学校基本調査報告書」

注意 3月末現在
大学進学者÷卒業生



年	H18	19	20	21	22
島根県	44.1	45.5	45.9	47.5	49.8
全国平均	49.3	51.2	52.8	53.9	54.3

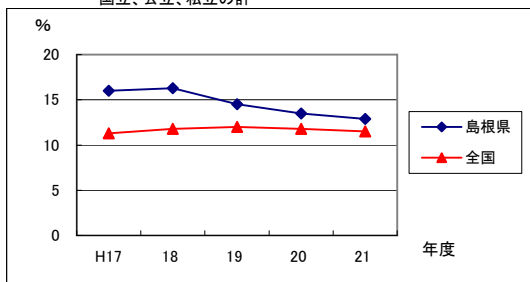
教育の充実 に関する指標

不登校児童生徒の割合(小・中学校)	平成21年度 (2009)
-------------------	------------------

* 島根総合発展計画に掲載あり

順位	都道府県名	%
1	秋田県	8.5
2	岩手県	8.8
3	宮崎県	8.9
4	愛媛県	9.1
5	福島県	9.3
6	富山県	9.8
6	熊本県	9.8
8	北海道	9.9
8	山形県	9.9
10	千葉県	10.3
11	兵庫県	10.4
12	佐賀県	10.5
13	群馬県	10.6
14	東京都	10.7
15	鹿児島県	10.8
16	長崎県	10.9
17	新潟県	11.0
17	石川県	11.0
17	福井県	11.0
20	埼玉県	11.1
21	三重県	11.3
22	京都府	11.4
22	福岡県	11.4
22	沖縄県	11.4
25	茨城県	11.5
	全国平均	11.5
26	青森県	11.6
27	山梨県	11.7
28	大阪府	11.8
29	和歌山県	11.9
30	鳥取県	12.1
31	山口県	12.2
32	宮城県	12.3
32	愛知県	12.3
32	広島県	12.3
32	香川県	12.3
36	静岡県	12.4
36	徳島県	12.4
38	大分県	12.5
39	滋賀県	12.6
40	岐阜県	12.7
40	高知県	12.7
42	長野県	12.9
42	島根県	12.9
44	奈良県	13.0
45	岡山県	13.4
46	栃木県	13.9
47	神奈川県	14.0

資料 文部科学省
「児童生徒の問題行動等生徒指導上の諸問題に関する調査」
注意 児童・生徒1,000人当たり
30日以上欠席した児童・生徒
国立、公立、私立の計

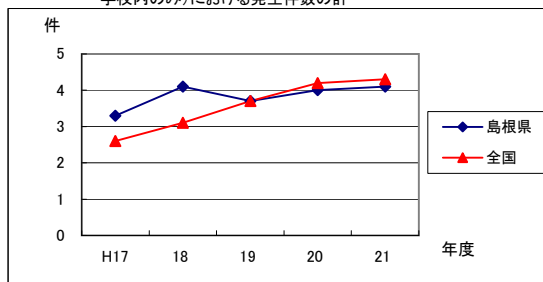


年度	H17	18	19	20	21
島根県	16.0	16.3	14.5	13.5	12.9
全国平均	11.3	11.8	12.0	11.8	11.5

暴力行為の発生件数(小・中・高等学校)	平成21年度 (2009)
---------------------	------------------

順位	都道府県名	件
1	福島県	0.6
2	秋田県	0.7
3	福井県	0.8
4	佐賀県	1.0
5	鹿児島県	1.0
6	宮崎県	1.1
7	山形県	1.2
8	熊本県	1.4
9	愛媛県	1.4
10	群馬県	1.6
11	岩手県	1.7
12	石川県	2.0
13	東京都	2.3
14	長野県	2.3
15	愛知県	2.5
16	大分県	2.6
17	滋賀県	2.7
18	山梨県	2.8
19	長崎県	2.8
20	沖縄県	2.9
21	北海道	2.9
22	青森県	3.1
23	鳥取県	3.1
24	宮城県	3.4
25	静岡県	3.4
26	福岡県	3.5
27	埼玉県	3.6
28	栃木県	3.8
29	富山県	3.8
30	島根県	4.1
31	三重県	4.1
32	新潟県	4.2
	全国平均	4.3
33	広島県	4.7
34	山口県	4.8
35	千葉県	4.9
36	茨城県	5.2
37	岐阜県	5.4
38	徳島県	5.8
39	兵庫県	6.0
40	和歌山県	6.4
41	高知県	7.7
42	大阪府	7.9
43	岡山県	8.4
44	京都府	9.1
45	奈良県	9.2
46	神奈川県	9.7
47	香川県	10.7

資料 文部科学省
「児童生徒の問題行動等生徒指導上の諸問題に関する調査」
注意 児童・生徒1,000人当たり(公立)
発生件数は、小・中・高等学校の学校内外(器物破損は
学校内のみ)における発生件数の計

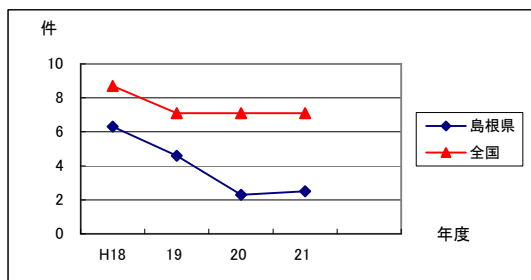


年度	H17	18	19	20	21
島根県	3.3	4.1	3.7	4.0	4.1
全国平均	2.6	3.1	3.7	4.2	4.3

教育の充実 に関する指標

いじめの認知件数(小・中・高等学校)		平成21年度 (2009)
順位	都道府県名	件
1	和歌山県	0.5
2	佐賀県	0.7
3	福島県	0.7
4	宮崎県	1.1
5	福岡県	1.2
6	鳥取県	1.2
7	三重県	1.4
8	群馬県	1.4
9	滋賀県	1.5
10	広島県	1.7
11	沖縄県	1.9
12	京都府	1.9
13	兵庫県	2.0
14	大阪府	2.3
15	高知県	2.5
16	島根県	2.5
17	山形県	2.7
18	埼玉県	2.7
19	奈良県	2.7
20	鹿児島県	2.9
21	岩手県	2.9
22	東京都	3.1
23	山口県	3.5
24	神奈川県	4.1
25	長野県	4.2
26	岡山県	4.5
27	新潟県	4.6
28	秋田県	4.7
29	山梨県	4.8
30	愛媛県	5.0
31	香川県	5.0
32	青森県	5.2
33	栃木県	5.3
34	徳島県	5.3
35	北海道	6.0
36	富山県	6.3
37	茨城県	6.7
38	宮城県	6.7
	全国平均	7.1
39	石川県	8.3
40	長崎県	9.0
41	福井県	9.4
42	静岡県	9.7
43	愛知県	9.8
44	千葉県	10.3
45	大分県	18.9
46	岐阜県	20.1
47	熊本県	30.1

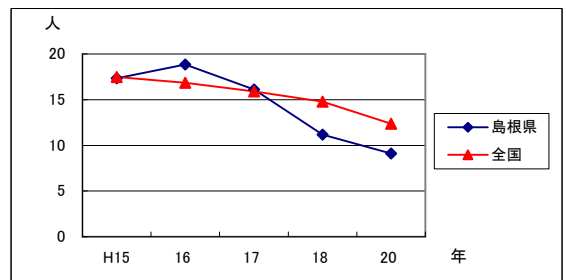
資料 文部科学省
「児童生徒の問題行動等生徒指導上の諸問題に関する調査」
注意 児童・生徒1,000人当たり(公立)



年度	H18	19	20	21
島根県	6.3	4.6	2.3	2.5
全国平均	8.7	7.1	7.1	7.1

少年刑法犯検挙人数		平成20年 (2008)
順位	都道府県名	人
1	山形県	5.44
2	秋田県	6.79
3	岩手県	6.93
4	鹿児島県	7.74
5	大分県	8.88
6	長崎県	9.01
7	石川県	9.08
8	島根県	9.11
9	茨城県	9.28
10	福島県	9.42
11	三重県	9.57
12	佐賀県	9.90
13	静岡県	9.91
14	宮城県	9.92
15	北海道	10.15
16	福井県	10.19
17	滋賀県	10.23
18	群馬県	10.36
19	愛知県	10.51
20	山梨県	10.66
21	岐阜県	10.74
22	青森県	11.03
23	新潟県	11.07
24	富山県	11.13
25	徳島県	11.17
26	長野県	11.31
27	宮崎県	11.47
28	奈良県	11.57
29	栃木県	11.60
30	沖縄県	11.95
31	東京都	12.00
	全国平均	12.36
32	香川県	12.44
33	愛媛県	12.56
34	埼玉県	12.84
35	鳥取県	12.90
36	千葉県	13.01
37	和歌山県	13.81
38	広島県	14.27
39	熊本県	14.62
40	大阪府	14.68
41	神奈川県	14.81
42	岡山県	15.00
43	山口県	15.72
44	兵庫県	16.10
45	京都府	16.13
46	福岡県	19.13
47	高知県	20.22

資料 総務省「社会生活統計指標」
注意 14～19歳人口1,000人当たり
少年刑法犯検挙人員÷14～19歳人口



年	H15	16	17	18	20
島根県	17.33	18.84	16.10	11.16	9.11
全国平均	17.48	16.85	15.91	14.77	12.36

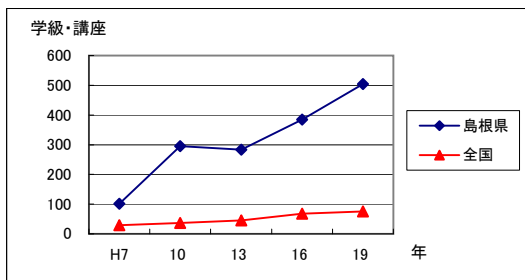
教育の充実 に関する指標

青少年学級・講座数	平成19年度 (2007)
-----------	------------------

順位	都道府県名	学級・講座数
1	島根県	503.6
2	福井県	429.4
3	鳥取県	361.0
4	山口県	344.4
5	石川県	329.6
6	岩手県	269.5
7	広島県	179.2
8	佐賀県	173.2
9	高知県	160.4
10	和歌山県	152.2
11	青森県	145.0
12	福島県	142.5
13	山梨県	139.5
14	愛媛県	133.2
15	長崎県	110.3
16	長野県	107.6
17	岡山県	106.5
18	宮城県	102.0
19	新潟県	101.7
20	富山県	100.0
21	大分県	98.3
22	山形県	97.3
23	滋賀県	90.4
24	兵庫県	90.0
25	福岡県	89.1
26	岐阜県	87.7
27	熊本県	84.4
	全国平均	75.1
28	群馬県	73.7
29	秋田県	69.0
30	徳島県	60.6
31	三重県	52.2
32	埼玉県	50.9
33	鹿児島県	50.0
34	北海道	49.8
35	静岡県	45.7
36	京都府	45.2
37	栃木県	43.5
38	千葉県	41.5
39	奈良県	41.4
40	宮崎県	40.0
41	香川県	37.1
42	愛知県	35.7
43	茨城県	32.2
44	沖縄県	22.2
45	神奈川県	19.0
46	大阪府	17.6
47	東京都	16.2

資料 文部科学省「社会教育調査報告書」(3年周期)

注意 人口10万人当たり
青少年学級・講座数÷人口総数



(単位: 学級・講座)

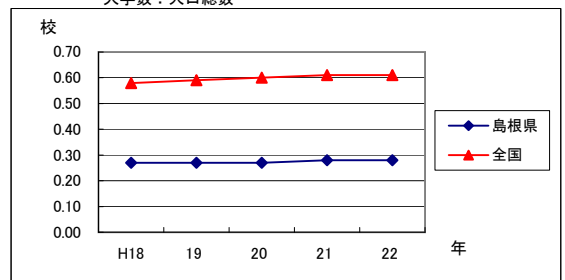
年度	H7	10	13	16	19
島根県	101.2	295.3	283.2	384.2	503.6
全国平均	29.1	37.1	45.0	67.7	75.1

大学数	平成22年 (2010)
-----	-----------------

順位	都道府県名	校
1	京都府	1.18
2	東京都	1.07
3	石川県	1.03
4	岡山県	0.88
5	山梨県	0.81
6	広島県	0.77
7	新潟県	0.76
8	兵庫県	0.75
9	青森県	0.73
10	奈良県	0.71
11	群馬県	0.70
11	長崎県	0.70
13	愛知県	0.69
13	山口県	0.69
15	福岡県	0.67
16	北海道	0.65
17	大阪府	0.62
17	宮崎県	0.62
	全国平均	0.61
19	宮城県	0.60
20	岐阜県	0.57
20	滋賀県	0.57
22	秋田県	0.55
22	熊本県	0.55
24	徳島県	0.51
24	沖縄県	0.51
26	福井県	0.50
27	千葉県	0.46
27	富山県	0.46
29	栃木県	0.45
30	三重県	0.43
31	山形県	0.42
31	埼玉県	0.42
31	大分県	0.42
34	香川県	0.40
35	福島県	0.39
35	高知県	0.39
37	岩手県	0.37
37	長野県	0.37
37	静岡県	0.37
40	愛媛県	0.35
40	鹿児島県	0.35
42	鳥取県	0.34
43	神奈川県	0.31
44	茨城県	0.30
44	和歌山県	0.30
46	島根県	0.28
47	佐賀県	0.23

資料 文部科学省「学校基本調査」

注意 5月1日現在
人口10万人当たり
大学数÷人口総数



(単位: 校)

年	H18	19	20	21	22
島根県	0.27	0.27	0.27	0.28	0.28
全国平均	0.58	0.59	0.60	0.61	0.61

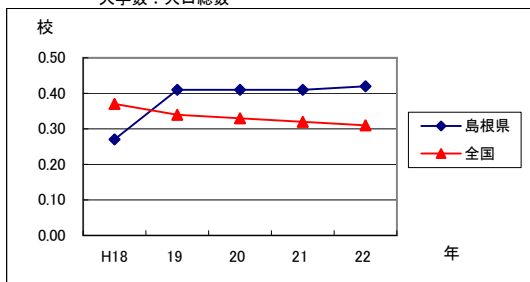
教育の充実 に関する指標

短期大学数	平成22年 (2010)
-------	-----------------

順位	都道府県名	校
1	京都府	0.61
2	岐阜県	0.53
3	岡山県	0.51
4	群馬県	0.50
5	秋田県	0.46
6	青森県	0.44
7	石川県	0.43
8	長野県	0.42
8	島根県	0.42
8	大分県	0.42
11	福岡県	0.40
12	東京都	0.38
12	徳島県	0.38
14	岩手県	0.37
14	福井県	0.37
16	奈良県	0.36
17	北海道	0.35
17	山梨県	0.35
17	愛知県	0.35
17	大阪府	0.35
17	愛媛県	0.35
17	佐賀県	0.35
23	兵庫県	0.34
23	山口県	0.34
	全国平均	0.31
25	栃木県	0.30
25	香川県	0.30
27	鹿児島県	0.29
28	滋賀県	0.28
28	長崎県	0.28
30	富山県	0.27
30	宮崎県	0.27
32	高知県	0.26
33	山形県	0.25
33	福島県	0.25
33	新潟県	0.25
36	広島県	0.24
37	宮城県	0.21
37	神奈川県	0.21
37	三重県	0.21
40	埼玉県	0.18
40	千葉県	0.18
42	鳥取県	0.17
43	静岡県	0.16
44	茨城県	0.14
44	沖縄県	0.14
46	熊本県	0.11
47	和歌山県	0.10

資料 文部科学省「学校基本調査」

注意 5月1日現在
人口10万人当たり
大学数÷人口総数



(単位:校)

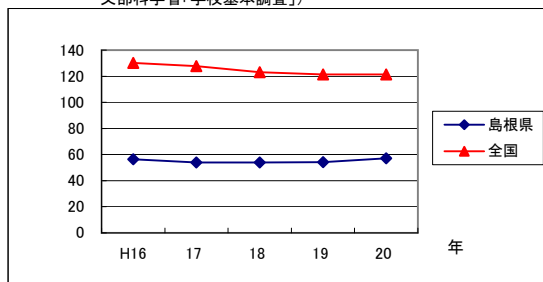
年	H18	19	20	21	22
島根県	0.27	0.41	0.41	0.41	0.42
全国平均	0.37	0.34	0.33	0.32	0.31

大学収容力指数	平成20年 (2008)
---------	-----------------

順位	都道府県名	-
1	京都府	254.0
2	東京都	241.6
3	神奈川県	162.9
4	大阪府	148.5
5	滋賀県	137.6
6	宮城県	135.8
7	福岡県	135.1
8	愛知県	132.5
9	埼玉県	126.6
10	千葉県	124.5
	全国平均	121.4
11	石川県	120.3
12	北海道	118.7
13	兵庫県	109.4
14	岡山県	104.0
15	熊本県	99.3
16	山梨県	98.8
17	広島県	95.1
18	山口県	89.3
19	奈良県	88.9
20	沖縄県	88.8
21	大分県	78.9
22	徳島県	77.7
23	群馬県	76.6
24	長崎県	73.2
25	高知県	72.6
26	鳥取県	71.8
27	鹿児島県	70.2
28	青森県	65.8
29	宮崎県	62.1
30	愛媛県	60.9
31	岩手県	59.6
32	茨城県	57.9
33	新潟県	57.8
34	島根県	57.1
35	山形県	56.5
36	佐賀県	54.7
37	富山県	54.4
38	香川県	53.7
39	栃木県	52.1
40	福井県	51.2
41	秋田県	50.6
42	福島県	48.2
43	岐阜県	47.5
43	静岡県	47.5
45	三重県	44.5
46	長野県	41.8
47	和歌山県	41.1

資料 総務省「社会生活基本調査」

注意 5月1日現在
大学入学者数×100÷高卒者のうち大学進学者数(前年度)
(大学進学者数及び高卒者のうち大学進学者数は
文部科学省「学校基本調査」)



(単位:-)

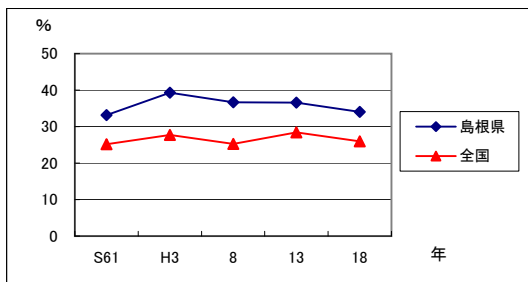
年	H16	17	18	19	20
島根県	56.3	54.0	54.0	54.3	57.1
全国平均	130.3	127.7	123.1	121.4	121.4

多彩な県民活動の推進 に関する指標

ボランティア活動の年間行動者率 (15歳以上)		平成18年 (2006)
* 島根総合発展計画に掲載あり		
順位	都道府県名	%
1	鳥取県	34.4
2	福井県	34.1
3	滋賀県	34.0
3	島根県	34.0
5	佐賀県	33.3
6	石川県	32.7
7	鹿児島県	32.6
8	長野県	32.1
9	岩手県	31.8
10	熊本県	31.5
11	岐阜県	31.3
12	富山県	31.1
13	宮崎県	30.9
14	山形県	30.8
14	岡山県	30.8
16	静岡県	30.5
17	群馬県	30.4
17	大分県	30.4
19	福島県	29.8
19	山梨県	29.8
21	宮城県	29.7
22	山口県	29.2
23	愛媛県	28.3
24	奈良県	27.7
25	長崎県	27.6
26	広島県	26.9
27	茨城県	26.8
28	兵庫県	26.6
28	徳島県	26.6
30	福岡県	26.3
全国平均		26.0
31	秋田県	25.7
32	香川県	25.5
33	和歌山県	25.2
34	栃木県	25.1
35	神奈川県	24.9
36	高知県	24.6
37	三重県	24.4
38	埼玉県	24.2
38	新潟県	24.2
40	千葉県	24.0
41	愛知県	23.9
42	京都府	23.2
43	青森県	23.1
44	北海道	23.0
45	東京都	22.5
46	大阪府	20.8
47	沖縄県	19.7

資料 総務省「社会生活基本調査」(5年周期)

注意 S61年～H8年は10月1日現在、H13年・18年は10月20日現在
ボランティア活動(社会奉仕活動)行動者数÷15歳以上人口



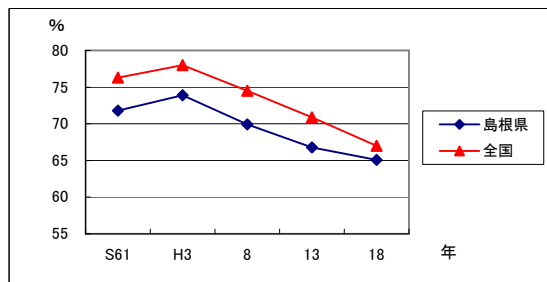
(単位: %)

年	S61	H3	8	13	18
島根県	33.2	39.3	36.7	36.6	34.0
全国平均	25.2	27.7	25.3	28.4	26.0

スポーツの年間行動者率(15歳以上)		平成18年 (2006)
* 島根総合発展計画に掲載あり		
順位	都道府県名	%
1	神奈川県	73.2
2	東京都	71.2
3	千葉県	70.6
3	滋賀県	70.6
5	京都府	69.9
6	埼玉県	69.8
7	長野県	69.7
8	奈良県	69.2
9	愛知県	69.0
10	石川県	67.4
11	宮崎県	67.3
12	兵庫県	67.1
12	沖縄県	67.1
14	栃木県	67.0
全国平均		67.0
15	鹿児島県	66.8
16	山梨県	66.6
16	大阪府	66.6
16	熊本県	66.6
19	茨城県	66.3
19	静岡県	66.3
21	岐阜県	66.1
21	愛媛県	66.1
23	福井県	65.8
24	群馬県	65.3
25	島根県	65.1
25	広島県	65.1
27	徳島県	64.9
28	鳥取県	64.8
29	富山県	64.7
30	北海道	64.6
30	福岡県	64.6
32	岡山県	64.1
33	宮城県	63.7
34	三重県	63.3
35	香川県	63.0
35	大分県	63.0
37	新潟県	62.4
38	和歌山県	62.1
38	山口県	62.1
40	佐賀県	61.1
41	山形県	61.0
42	長崎県	60.0
43	福島県	59.8
44	高知県	59.2
45	岩手県	58.1
46	秋田県	57.0
47	青森県	54.0

資料 総務省「社会生活基本調査」(5年周期)

注意 S61年～H8年は10月1日現在、H13年・18年は10月20日現在
スポーツの年間行動者数÷15歳以上人口



(単位: %)

年	S61	H3	8	13	18
島根県	71.8	73.9	69.9	66.8	65.1
全国平均	76.3	78.0	74.5	70.9	67.0

多彩な県民活動の推進 に関する指標

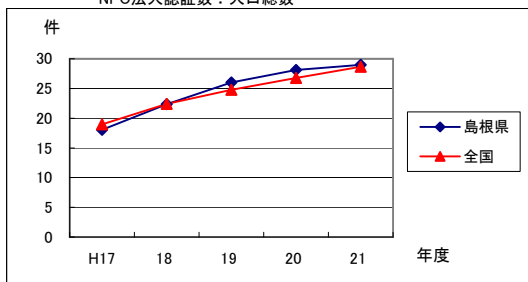
NPO法人の認証数	平成21年度 (2009)
-----------	------------------

* 島根総合発展計画に掲載あり

順位	都道府県名	法人数
1	東京都	51.63
2	京都府	37.55
3	長野県	36.57
4	大分県	35.54
5	山梨県	34.92
6	佐賀県	34.06
7	滋賀県	33.77
8	群馬県	32.16
9	鹿児島県	32.00
10	高知県	31.66
11	徳島県	31.48
12	沖縄県	30.98
13	大阪府	30.62
14	鳥取県	30.15
15	和歌山県	29.15
16	島根県	28.98
	全国平均	28.64
17	神奈川県	28.38
18	北海道	28.25
19	山形県	28.21
20	長崎県	27.86
21	三重県	27.75
22	岐阜県	27.53
23	岡山県	27.49
24	熊本県	26.87
25	兵庫県	26.65
26	福岡県	26.36
27	福井県	26.16
28	宮崎県	26.02
29	福島県	25.16
30	千葉県	25.02
31	富山県	24.64
32	静岡県	24.39
33	石川県	24.11
34	岩手県	24.04
35	奈良県	23.86
36	山口県	23.71
37	香川県	23.42
38	宮城県	23.14
39	栃木県	22.61
40	新潟県	21.43
41	広島県	20.96
42	愛媛県	20.44
43	埼玉県	20.14
44	秋田県	19.98
45	青森県	19.69
46	愛知県	18.08
47	茨城県	16.67

資料 県環境生活総務課NPO活動推進室

注意 3月末現在
人口10万人当たり
NPO法人認証数÷人口総数



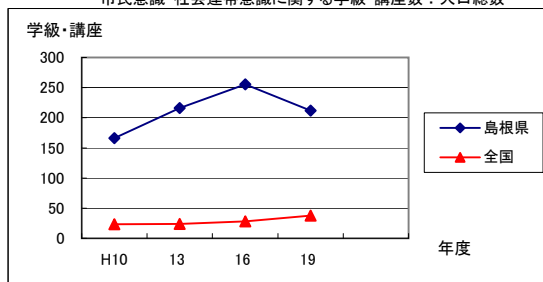
年度	H17	18	19	20	21
島根県	18.05	22.37	26.01	28.14	28.98
全国平均	18.98	22.43	24.77	26.79	28.64

市民意識・社会連帯意識に関する 学級・講座数	平成19年度 (2007)
---------------------------	------------------

順位	都道府県名	学級・講座
1	鳥取県	342.8
2	島根県	212.0
3	徳島県	148.4
4	岩手県	127.4
5	広島県	106.3
6	石川県	101.5
7	福井県	101.0
8	愛媛県	97.2
9	大分県	85.8
10	長野県	81.1
11	和歌山県	76.3
12	青森県	67.9
13	山梨県	66.5
14	宮城県	66.1
15	高知県	64.8
16	福岡県	63.0
17	佐賀県	60.3
18	長崎県	58.6
19	山形県	56.9
20	山口県	52.4
21	岡山県	52.1
22	福島県	51.8
23	宮崎県	46.7
24	奈良県	45.5
25	滋賀県	45.3
26	富山県	43.7
27	三重県	39.9
28	熊本県	39.8
29	香川県	39.6
30	鹿児島県	37.8
	全国平均	37.7
31	秋田県	35.2
32	兵庫県	34.7
33	岐阜県	31.3
34	群馬県	30.3
35	新潟県	26.7
36	大阪府	25.8
37	栃木県	25.4
38	埼玉県	22.7
39	北海道	20.9
40	京都府	20.8
41	茨城県	19.8
42	静岡県	19.1
43	千葉県	14.3
44	沖縄県	12.7
45	神奈川県	10.1
46	愛知県	9.3
47	東京都	6.4

資料 文部科学省「社会教育調査報告書」(3年周期)

注意 人口10万人当たり
教育委員会及び公民館における開設数
市民意識・社会連帯意識に関する学級・講座数÷人口総数



年度	H10	13	16	19
島根県	166.4	216.2	255.3	212.0
全国平均	23.6	23.9	28.4	37.7

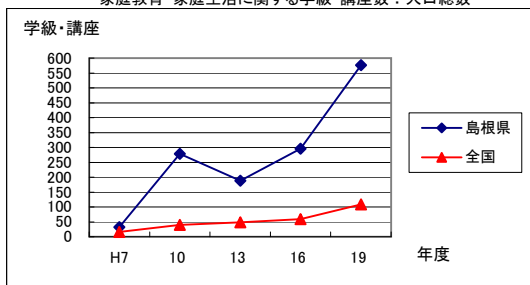
多彩な県民活動の推進 に関する指標

家庭教育・家庭生活に関する 学級・講座数	平成19年度 (2007)
-------------------------	------------------

順位	都道府県名	学級・講座
1	島根県	576.6
2	鳥取県	415.5
3	福井県	384.9
4	山口県	378.4
5	岩手県	316.8
6	高知県	268.4
7	石川県	253.3
8	広島県	227.1
9	愛媛県	220.3
10	和歌山県	199.2
11	長野県	188.7
12	鹿児島県	186.5
13	福島県	171.4
14	福岡県	171.0
15	宮城県	164.5
16	山形県	158.5
17	兵庫県	150.0
18	熊本県	145.7
19	宮崎県	145.1
20	長崎県	144.1
21	徳島県	142.1
22	岡山県	141.0
23	佐賀県	140.4
24	岐阜県	139.4
25	三重県	129.3
26	青森県	126.2
27	群馬県	122.9
28	滋賀県	122.3
29	大分県	118.5
30	富山県	117.8
	全国平均	108.9
31	秋田県	106.7
32	山梨県	106.4
33	栃木県	104.4
34	新潟県	98.9
35	京都府	96.9
36	茨城県	94.9
37	奈良県	93.9
38	埼玉県	87.5
39	静岡県	75.2
40	千葉県	72.3
41	香川県	61.8
42	北海道	57.3
43	愛知県	53.0
44	神奈川県	32.3
45	沖縄県	32.0
46	大阪府	29.2
47	東京都	23.5

資料 文部科学省「社会教育調査報告書」(3年周期)

注意 人口10万人当たり
教育委員会及び公民館における開設数
家庭教育・家庭生活に関する学級・講座数÷人口総数



(単位: 学級・講座)

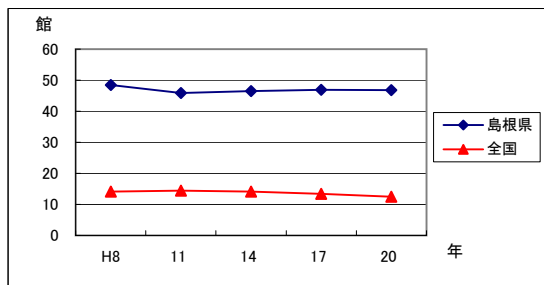
年度	H7	10	13	16	19
島根県	32.0	278.2	187.7	296.1	576.6
全国平均	15.7	40.2	48.9	58.7	108.9

公民館数	平成20年度 (2008)
------	------------------

順位	都道府県名	館
1	長野県	63.24
2	山梨県	59.93
3	山形県	52.44
4	島根県	46.76
5	徳島県	41.69
6	秋田県	35.56
7	鳥取県	32.10
8	愛媛県	31.09
9	新潟県	30.95
10	奈良県	30.27
11	富山県	30.06
12	石川県	27.48
13	福井県	27.22
14	高知県	26.26
15	和歌山県	25.69
16	岩手県	24.56
17	三重県	22.99
18	岡山県	22.02
18	熊本県	22.02
20	宮城県	21.37
21	青森県	20.76
22	大分県	20.33
23	福島県	20.27
24	香川県	18.05
25	山口県	17.84
26	佐賀県	15.65
27	鹿児島県	15.38
28	岐阜県	15.10
29	長崎県	13.33
30	茨城県	12.69
	全国平均	12.49
31	広島県	12.37
32	滋賀県	12.05
33	群馬県	11.13
34	宮崎県	10.21
35	栃木県	9.60
36	京都府	8.60
37	北海道	8.35
38	福岡県	7.24
39	埼玉県	7.14
40	沖縄県	6.40
41	兵庫県	6.14
42	愛知県	5.40
43	千葉県	5.01
44	静岡県	4.29
45	大阪府	3.13
46	神奈川県	1.92
47	東京都	0.67

資料 文部科学省「社会教育調査報告書」(3年周期)

注意 人口10万人当たり
公民館数÷人口総数



(単位: 館)

年	H8	11	14	17	20
島根県	48.44	45.87	46.50	46.90	46.76
全国平均	14.16	14.41	14.08	13.42	12.49

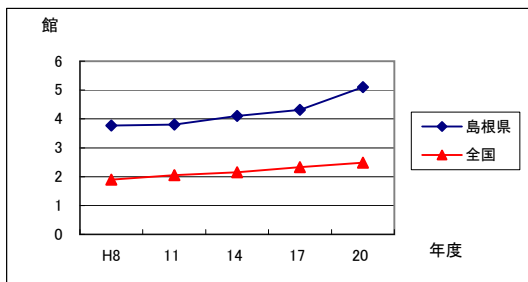
多彩な県民活動の推進 に関する指標

図書館数	平成20年度 (2008)
------	------------------

順位	都道府県名	館
1	山梨県	5.97
2	富山県	5.27
3	長野県	5.20
4	島根県	5.10
5	鳥取県	4.71
6	福井県	4.56
7	高知県	4.40
8	秋田県	4.15
9	石川県	4.02
10	徳島県	3.65
11	滋賀県	3.57
12	山口県	3.49
13	岩手県	3.48
13	岐阜県	3.48
15	鹿児島県	3.44
16	新潟県	3.26
17	岡山県	3.13
18	福島県	3.12
19	山形県	3.03
20	東京都	2.99
21	愛媛県	2.98
22	広島県	2.93
23	和歌山県	2.87
24	香川県	2.79
25	大分県	2.75
26	京都府	2.62
26	沖縄県	2.62
28	北海道	2.60
29	長崎県	2.57
30	熊本県	2.53
	全国平均	2.48
31	佐賀県	2.45
32	青森県	2.44
33	静岡県	2.42
34	奈良県	2.35
35	栃木県	2.34
36	埼玉県	2.21
37	三重県	2.19
38	千葉県	2.17
39	宮崎県	2.11
40	福岡県	2.10
41	群馬県	1.94
42	茨城県	1.92
43	兵庫県	1.77
44	大阪府	1.60
45	宮城県	1.45
46	愛知県	1.23
47	神奈川県	0.93

資料 文部科学省「社会教育調査報告書」(3年周期)

注意 人口10万人当たり
図書館数÷人口総数



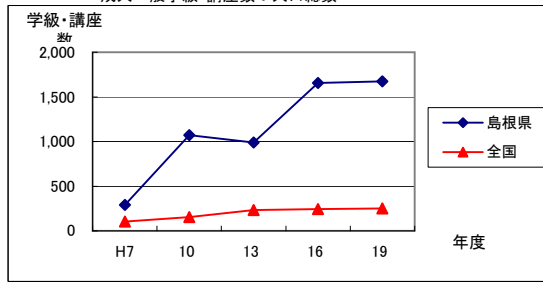
年度	H8	11	14	17	20
島根県	3.77	3.80	4.10	4.31	5.10
全国平均	1.90	2.05	2.15	2.33	2.48

成人一般学級・講座数	平成19年度 (2007)
------------	------------------

順位	都道府県名	学級・講座
1	鳥取県	1,971.0
2	島根県	1,675.5
3	高知県	1,157.5
4	石川県	982.2
5	山口県	779.5
6	和歌山県	731.0
7	福井県	721.2
8	広島県	701.1
9	三重県	649.7
10	岡山県	599.6
11	鹿児島県	561.3
12	兵庫県	500.2
13	徳島県	456.1
14	長野県	430.0
15	富山県	414.2
16	岩手県	398.2
17	愛媛県	363.2
18	滋賀県	350.2
19	大分県	348.5
20	熊本県	345.4
21	奈良県	345.1
22	山梨県	334.8
23	宮崎県	313.6
24	青森県	296.7
25	福島県	288.7
26	茨城県	259.0
27	岐阜県	258.9
	全国平均	252.1
28	山形県	240.5
29	長崎県	232.8
30	佐賀県	210.9
31	秋田県	207.5
31	福岡県	207.5
33	群馬県	195.4
34	新潟県	192.6
35	宮城県	181.5
36	香川県	157.0
37	千葉県	148.2
38	京都府	144.0
39	静岡県	139.1
40	栃木県	138.1
41	埼玉県	124.0
42	北海道	104.4
43	愛知県	92.2
44	沖縄県	70.6
45	大阪府	64.9
46	神奈川県	44.0
47	東京都	34.7

資料 文部科学省「社会教育調査報告書」(3年周期)

注意 人口10万人当たり
教育委員会及び公民館における開設数
成人一般学級・講座数÷人口総数



年度	H7	10	13	16	19
島根県	289.2	1,073.2	989.4	1,656.5	1,675.5
全国平均	104.4	153.0	233.9	244.4	252.1

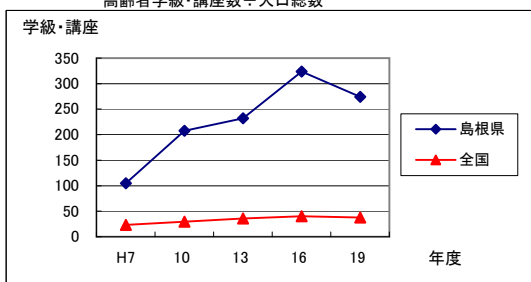
多彩な県民活動の推進 に関する指標

高齢者学級・講座数	平成19年度 (2007)
-----------	------------------

順位	都道府県名	学級・講座
1	島根県	274.3
2	石川県	172.9
3	岩手県	135.4
4	大分県	115.0
5	高知県	113.6
6	鹿児島県	112.5
7	鳥取県	107.5
8	福井県	104.8
9	山梨県	101.1
10	福島県	80.5
11	徳島県	72.3
12	宮崎県	72.2
13	新潟県	70.6
14	愛媛県	70.4
15	富山県	68.6
15	長野県	68.6
17	山形県	67.1
18	青森県	66.7
19	和歌山県	65.2
20	長崎県	62.8
21	秋田県	57.7
21	滋賀県	57.7
23	岡山県	57.0
24	広島県	56.6
25	佐賀県	54.9
26	山口県	54.5
27	福岡県	51.7
28	宮城県	51.4
29	兵庫県	49.7
30	熊本県	48.0
31	三重県	42.1
	全国平均	37.8
32	北海道	35.3
33	群馬県	34.9
34	奈良県	26.3
35	岐阜県	25.7
36	京都府	24.7
37	栃木県	23.6
38	香川県	21.8
39	静岡県	21.5
40	埼玉県	21.3
41	千葉県	20.4
42	茨城県	11.7
43	沖縄県	8.5
44	愛知県	7.0
45	神奈川県	4.9
46	大阪府	4.3
47	東京都	3.1

資料 文部科学省「社会教育調査報告書」(3年周期)

注意 人口10万人当たり
教育委員会及び公民館における開設数
高齢者学級・講座数÷人口総数



(単位:学級・講座)

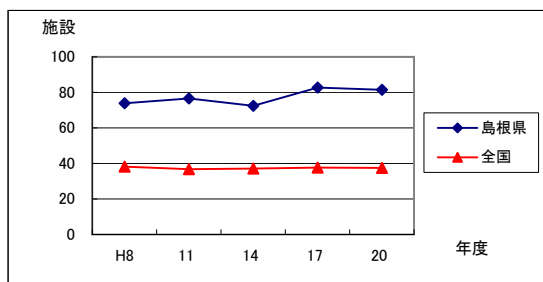
年度	H7	10	13	16	19
島根県	104.5	207.5	232.1	323.4	274.3
全国平均	23.5	29.3	35.8	40.4	37.8

社会体育施設数	平成20年度 (2008)
---------	------------------

順位	都道府県名	施設
1	長野県	99.45
2	鳥取県	89.24
3	秋田県	85.29
4	島根県	81.38
5	北海道	75.77
6	山梨県	73.36
7	福島県	71.78
8	石川県	67.98
9	岩手県	66.20
10	新潟県	65.29
11	群馬県	61.58
12	佐賀県	61.57
13	鹿児島県	61.39
14	宮崎県	61.27
15	福井県	60.71
16	長崎県	58.26
17	富山県	57.58
18	青森県	54.96
19	岐阜県	54.81
20	山形県	54.38
21	大分県	49.92
22	香川県	49.45
23	徳島県	49.37
24	山口県	49.21
25	高知県	49.03
26	栃木県	48.68
27	和歌山県	48.62
28	熊本県	48.00
29	滋賀県	46.22
30	岡山県	44.61
31	茨城県	40.72
31	愛媛県	40.72
33	宮城県	40.21
34	広島県	37.85
	全国平均	37.53
35	静岡県	34.53
36	三重県	33.76
37	奈良県	32.34
38	福岡県	28.63
39	沖縄県	28.13
40	千葉県	26.10
41	京都府	25.33
42	愛知県	23.94
43	埼玉県	23.23
44	兵庫県	21.05
45	神奈川県	17.40
46	東京都	15.87
47	大阪府	12.98

資料 文部科学省「社会教育調査報告書」(3年周期)

注意 人口10万人当たり
社会体育施設数÷人口総数



(単位:施設)

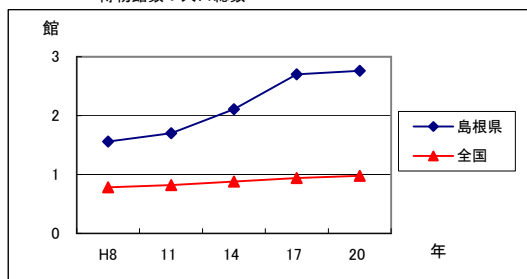
年度	H8	11	14	17	20
島根県	73.90	76.54	72.52	82.75	81.38
全国平均	38.25	36.75	37.17	37.61	37.53

多彩な県民活動の推進 に関する指標

博物館数		平成20年 (2008)
順位	都道府県名	館
1	長野県	3.78
2	山梨県	3.33
3	富山県	3.18
4	島根県	2.76
5	石川県	2.48
6	福井県	2.09
7	京都府	1.67
8	岡山県	1.59
9	岩手県	1.55
10	愛媛県	1.45
11	滋賀県	1.43
12	新潟県	1.42
12	奈良県	1.42
12	高知県	1.42
15	佐賀県	1.40
16	山口県	1.37
17	山形県	1.35
18	栃木県	1.34
19	和歌山県	1.28
20	大分県	1.25
21	静岡県	1.13
22	北海道	1.12
23	鹿児島県	1.11
24	群馬県	1.09
25	三重県	1.07
26	岐阜県	1.05
26	広島県	1.05
28	長崎県	1.04
29	鳥取県	1.01
29	徳島県	1.01
31	香川県	1.00
32	秋田県	0.99
	全国平均	0.98
33	熊本県	0.93
34	福島県	0.88
35	東京都	0.83
36	兵庫県	0.72
37	茨城県	0.71
38	宮崎県	0.70
39	千葉県	0.67
40	沖縄県	0.65
41	愛知県	0.62
42	神奈川県	0.59
43	福岡県	0.53
44	宮城県	0.51
45	青森県	0.43
46	大阪府	0.36
47	埼玉県	0.32

資料 文部科学省「社会教育調査報告書」(3年周期)

注意 10月1日現在
人口10万人当たり
博物館数÷人口総数



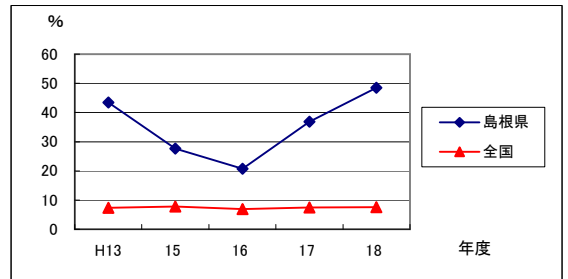
(単位:館)

年	H8	11	14	17	20
島根県	1.56	1.70	2.11	2.70	2.76
全国平均	0.78	0.82	0.88	0.94	0.98

都道府県立美術館年間観覧者数の 対人口比		平成18年度 (2006)
順位	都道府県名	%
1	島根県	48.5
2	東京都	28.0
3	長崎県	26.8
4	富山県	17.7
5	大分県	16.9
6	山口県	16.5
7	山梨県	15.0
8	京都府	13.7
9	宮崎県	13.6
10	茨城県	13.4
11	福井県	11.6
12	新潟県	9.9
13	高知県	9.8
14	滋賀県	9.2
15	鳥取県	9.1
16	広島県	8.8
17	秋田県	8.5
18	奈良県	8.1
19	愛媛県	7.7
	全国平均	7.6
20	岡山県	7.3
21	北海道	7.0
22	石川県	6.2
22	徳島県	6.2
24	静岡県	5.9
25	和歌山県	5.8
26	長野県	5.5
26	三重県	5.5
28	岩手県	4.8
29	佐賀県	4.5
30	岐阜県	4.2
31	愛知県	4.0
32	熊本県	3.8
33	福島県	3.7
34	兵庫県	3.6
35	宮城県	3.5
36	栃木県	3.1
37	群馬県	2.6
38	香川県	2.3
39	埼玉県	1.8
40	神奈川県	1.3
40	福岡県	1.3
42	千葉県	0.4
43	青森県	-
43	山形県	-
43	大阪府	-
43	鹿児島県	-
43	沖縄県	-

資料 文化国際課

注意 3月31日現在
年間観覧者数÷人口総数



(単位:%)

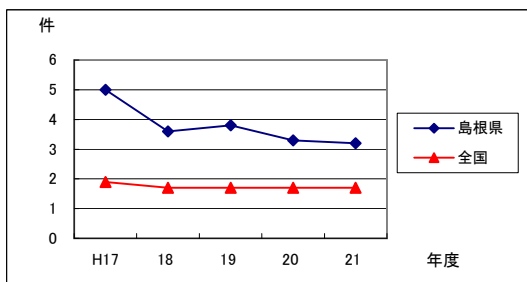
年度	H13	15	16	17	18
島根県	43.4	27.6	20.7	36.9	48.5
全国平均	7.3	7.8	6.9	7.5	7.6

人権の尊重と相互理解の推進 に関する指標

人権侵犯事件受理件数		平成21年度 (2009)
順位	都道府県名	件
1	埼玉県	0.6
2	神奈川県	0.7
3	千葉県	1.0
3	愛知県	1.0
5	東京都	1.1
6	栃木県	1.2
6	富山県	1.2
8	福島県	1.3
9	岐阜県	1.4
10	大阪府	1.5
11	岩手県	1.6
11	兵庫県	1.6
13	秋田県	1.7
13	静岡県	1.7
13	三重県	1.7
13	奈良県	1.7
	全国平均	1.7
17	山形県	1.8
17	石川県	1.8
17	長野県	1.8
20	青森県	1.9
21	山梨県	2.0
22	北海道	2.1
22	宮城県	2.1
22	茨城県	2.1
22	新潟県	2.1
22	福岡県	2.1
27	群馬県	2.2
27	和歌山県	2.2
27	岡山県	2.2
30	滋賀県	2.3
31	福井県	2.4
31	京都府	2.4
31	山口県	2.4
31	愛媛県	2.4
35	広島県	2.7
36	徳島県	2.9
36	熊本県	2.9
38	長崎県	3.0
39	宮崎県	3.1
40	島根県	3.2
40	鹿児島県	3.2
42	大分県	3.3
43	高知県	3.9
43	沖縄県	3.9
45	香川県	4.3
46	鳥取県	4.7
46	佐賀県	4.7

資料 法務省「法務統計年報」

注意 人口1万人当たり
人権侵犯事件受理件数÷人口総数



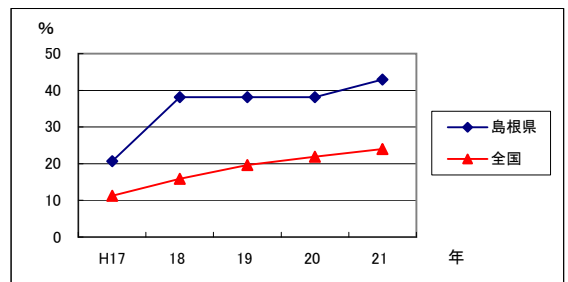
(単位:件)

年度	H17	18	19	20	21
島根県	5.0	3.6	3.8	3.3	3.2
全国平均	1.9	1.7	1.7	1.7	1.7

男女共同参画する条例の制定率 (市(区)町村)		平成21年 (2009)
順位	都道府県名	%
1	岡山県	74.1
2	石川県	68.4
3	山梨県	57.1
4	大分県	55.6
5	富山県	53.3
6	福井県	52.9
7	鳥取県	52.6
8	福岡県	45.5
9	茨城県	43.2
10	島根県	42.9
11	埼玉県	40.0
12	大阪府	39.5
13	京都府	34.6
14	三重県	34.5
15	東京都	33.9
16	宮崎県	32.1
17	栃木県	30.0
17	愛媛県	30.0
19	熊本県	29.8
20	静岡県	29.7
21	長野県	28.8
22	山口県	25.0
	全国平均	24.0
23	愛知県	23.0
24	宮城県	22.2
25	福島県	22.0
26	広島県	21.7
27	岐阜県	19.0
28	新潟県	16.1
29	滋賀県	15.4
30	神奈川県	15.2
31	兵庫県	14.6
32	鹿児島県	13.3
33	奈良県	12.8
34	千葉県	12.5
35	秋田県	12.0
36	香川県	11.8
37	岩手県	11.4
38	高知県	8.8
39	長崎県	8.7
40	徳島県	8.3
41	群馬県	7.9
42	北海道	7.8
43	沖縄県	7.3
44	山形県	5.7
45	佐賀県	5.0
46	青森県	2.5
47	和歌山県	0.0

資料 内閣府「地方公共団体における男女共同参画社会の形成又は女性に関する施策の推進状況」

注意 4月1日現在
市(区)町村の中に政令指定都市を含む



(単位:%)

年	H17	18	19	20	21
島根県	20.7	38.1	38.1	38.1	42.9
全国平均	11.3	15.9	19.6	21.9	24.0

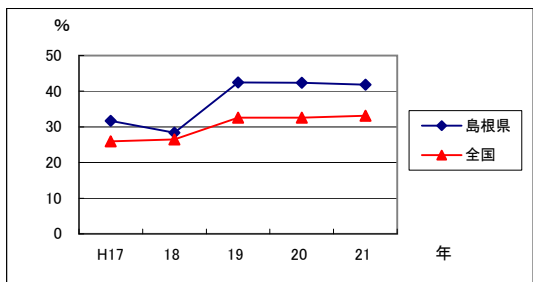
人権の尊重と相互理解の推進 に関する指標

審議会等委員への女性登用率 (都道府県)	平成21年 (2009)
-------------------------	-----------------

順位	都道府県名	%
1	徳島県	45.3
2	宮崎県	43.0
3	島根県	41.8
4	鳥取県	40.9
4	愛媛県	40.9
6	山口県	40.2
7	青森県	39.4
8	福岡県	39.0
9	岡山県	37.6
10	大分県	37.3
11	山梨県	36.6
12	山形県	36.1
12	佐賀県	36.1
14	高知県	36.0
15	大阪府	35.9
16	静岡県	35.8
17	福島県	34.9
18	富山県	34.8
19	京都府	34.5
20	愛知県	34.1
21	香川県	34.0
22	岩手県	33.9
23	広島県	33.2
24	秋田県	33.1
	全国平均	33.1
25	埼玉県	33.0
25	新潟県	33.0
27	和歌山県	32.9
28	滋賀県	32.8
29	宮城県	32.7
30	三重県	32.4
31	兵庫県	32.3
32	北海道	32.2
33	熊本県	31.9
34	鹿児島県	31.8
35	福井県	31.5
36	長崎県	31.4
37	石川県	31.3
38	奈良県	30.5
39	神奈川県	29.8
40	栃木県	29.6
41	群馬県	29.4
42	茨城県	29.2
43	長野県	28.2
43	岐阜県	28.2
45	沖縄県	26.6
46	千葉県	26.1
47	東京都	21.2

資料 内閣府「地方公共団体における男女共同参画社会の形成又は女性に関する施策の推進状況」

注意 審議会等への女性登用率は79頁の注意書き参照



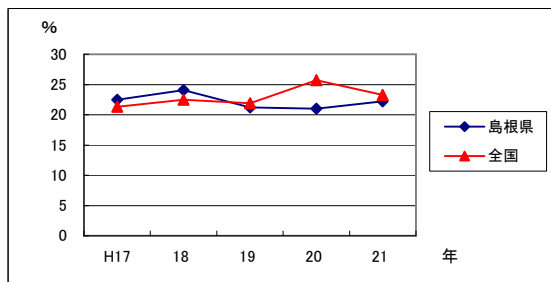
年	H17	18	19	20	21
島根県	31.7	28.4	42.5	42.4	41.8
全国平均	25.9	26.5	32.6	32.6	33.1

審議会等委員への女性登用率 (市(区)町村)	平成21年 (2009)
---------------------------	-----------------

順位	都道府県名	%
1	鳥取県	27.3
2	福井県	26.7
3	神奈川県	26.3
4	大阪府	26.2
5	石川県	26.1
6	東京都	25.9
7	滋賀県	25.6
8	福岡県	25.3
9	埼玉県	25.1
10	栃木県	25.0
11	岐阜県	24.6
11	沖縄県	24.6
13	新潟県	24.5
14	秋田県	24.2
14	長野県	24.2
14	岡山県	24.2
17	広島県	24.1
18	大分県	23.9
19	宮城県	23.8
19	愛知県	23.8
21	山口県	23.4
22	京都府	23.3
	全国平均	23.3
23	三重県	22.9
24	兵庫県	22.8
25	静岡県	22.4
26	島根県	22.2
26	愛媛県	22.2
26	高知県	22.2
29	岩手県	22.0
30	佐賀県	21.9
31	香川県	21.8
32	富山県	21.5
33	福島県	21.4
33	茨城県	21.4
35	千葉県	21.3
36	山形県	21.0
37	徳島県	20.7
38	長崎県	20.5
39	北海道	20.1
40	宮崎県	20.0
41	青森県	19.9
41	和歌山県	19.9
43	鹿児島県	19.7
44	山梨県	19.5
45	熊本県	19.1
46	群馬県	18.6
47	奈良県	18.4

資料 内閣府「地方公共団体における男女共同参画社会の形成又は女性に関する施策の推進状況」

注意 審議会等への女性登用率は79頁の注意書き参照



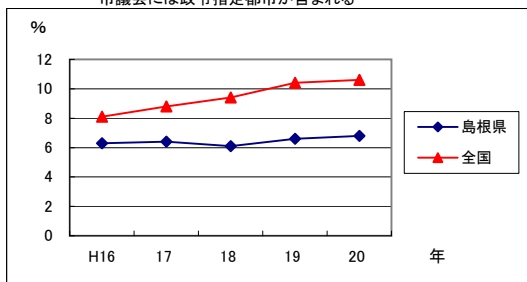
年	H17	18	19	20	21
島根県	22.5	24.1	21.2	21.0	22.2
全国平均	21.3	22.5	21.9	25.7	23.3

人権の尊重と相互理解の推進 に関する指標

地方議会における女性議員比率		平成20年 (2008)
順位	都道府県名	%
1	東京都	22.8
2	神奈川県	20.1
3	埼玉県	18.5
4	大阪府	17.9
5	京都府	15.4
6	千葉県	14.1
7	愛知県	12.9
7	兵庫県	12.9
9	長野県	12.6
9	滋賀県	12.6
11	三重県	11.2
11	福岡県	11.2
13	山口県	10.7
14	茨城県	10.6
	全国平均	10.6
15	鳥取県	10.2
16	高知県	10.1
17	岐阜県	9.9
18	奈良県	9.7
19	栃木県	9.5
20	静岡県	9.3
21	北海道	8.8
22	山梨県	8.5
23	広島県	8.3
24	群馬県	8.2
25	宮城県	8.1
25	富山県	8.1
27	宮崎県	7.9
28	岡山県	7.7
29	愛媛県	7.4
29	佐賀県	7.4
31	新潟県	7.3
32	石川県	7.2
33	沖縄県	7.0
34	香川県	6.9
35	岩手県	6.8
35	和歌山県	6.8
35	島根県	6.8
38	徳島県	6.4
39	福井県	6.3
40	福島県	6.1
41	長崎県	6.0
42	秋田県	5.8
43	熊本県	5.7
43	大分県	5.7
45	山形県	5.6
46	鹿児島県	5.3
47	青森県	5.1

資料 内閣府「女性の政策・方針決定参画状況調べ」

注意 12月31日現在
地方議会とは都道府県議会、市区議会、町村議会の計
市議会には政令指定都市が含まれる

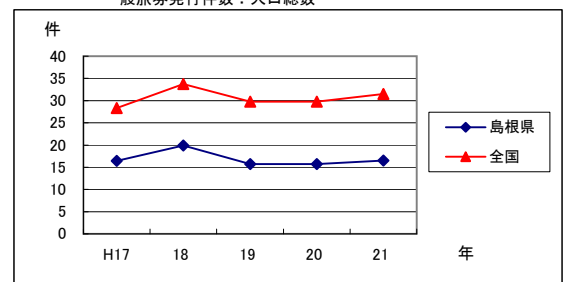


年	H16	17	18	19	20
島根県	6.3	6.4	6.1	6.6	6.8
全国平均	8.1	8.8	9.4	10.4	10.6

一般旅券発行件数		平成21年 (2009)
順位	都道府県名	件
1	東京都	51.2
2	神奈川県	44.7
3	千葉県	40.0
4	奈良県	36.6
5	大阪府	36.1
5	兵庫県	36.1
7	愛知県	35.8
7	京都府	35.8
9	埼玉県	35.0
10	福岡県	33.4
11	滋賀県	33.1
	全国平均	31.5
12	静岡県	30.8
13	岐阜県	29.6
14	三重県	28.1
15	山梨県	27.6
16	茨城県	27.2
17	和歌山県	25.4
18	広島県	24.9
19	栃木県	24.3
20	石川県	24.0
21	群馬県	23.9
21	福井県	23.9
23	岡山県	23.6
24	長野県	23.5
25	佐賀県	23.4
26	香川県	22.8
27	富山県	22.7
28	熊本県	22.2
29	山口県	22.0
30	沖縄県	21.8
31	鳥取県	21.3
32	大分県	21.0
33	徳島県	20.6
34	長崎県	20.0
35	新潟県	19.7
36	宮城県	19.5
37	愛媛県	18.5
38	北海道	18.1
39	福島県	17.6
40	島根県	16.5
40	宮崎県	16.5
42	鹿児島県	16.3
43	山形県	15.8
44	高知県	15.5
45	秋田県	12.9
46	岩手県	12.7
47	青森県	12.0

資料 外務省「旅券統計」

注意 人口1,000人当たり
全国には外務省発行分を含む
一般旅券発行件数÷人口総数



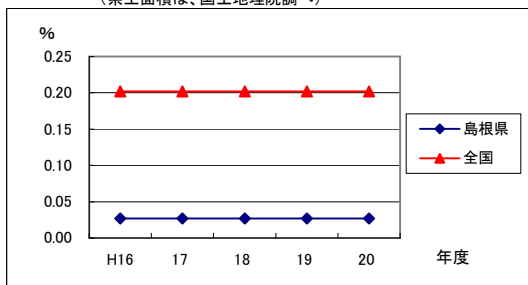
年	H17	18	19	20	21
島根県	16.4	19.9	15.7	15.7	16.5
全国平均	28.3	33.7	29.8	29.8	31.5

自然環境、文化・歴史の保全と活用 に関する指標

自然環境保全地域面積割合		平成20年度 (2008)
順位	都道府県名	%
1	神奈川県	4.635
2	宮城県	1.139
3	群馬県	0.837
4	山形県	0.768
5	栃木県	0.729
6	静岡県	0.707
7	山梨県	0.510
8	沖縄県	0.418
9	福島県	0.353
10	千葉県	0.349
11	愛媛県	0.337
12	富山県	0.305
13	岐阜県	0.303
14	石川県	0.251
15	広島県	0.242
	全国平均	0.202
16	新潟県	0.194
17	東京都	0.193
18	長崎県	0.179
19	岩手県	0.140
20	青森県	0.138
20	埼玉県	0.138
22	茨城県	0.106
23	佐賀県	0.100
24	三重県	0.080
25	北海道	0.071
26	和歌山県	0.070
27	福井県	0.065
28	秋田県	0.062
29	長野県	0.060
30	愛知県	0.051
31	京都府	0.048
32	兵庫県	0.047
32	香川県	0.047
34	鳥取県	0.044
35	宮崎県	0.029
36	福岡県	0.028
37	島根県	0.027
38	熊本県	0.026
39	奈良県	0.025
39	鹿児島県	0.025
41	大阪府	0.020
42	岡山県	0.014
43	徳島県	0.009
44	大分県	0.003
45	高知県	0.001
46	滋賀県	
46	山口県	

資料 環境省「自然保護各種データ一覧」「環境統計集」

注意 年度末現在
自然環境保全地域面積÷県土面積
(県土面積は、国土地理院調べ)



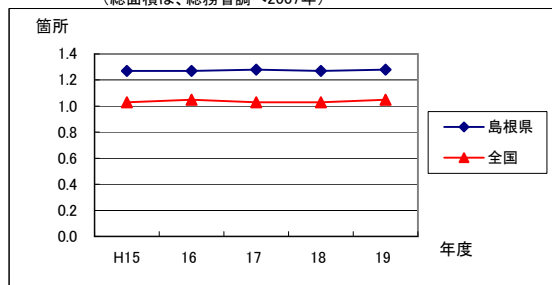
(単位: %)

年度	H16	17	18	19	20
島根県	0.027	0.027	0.027	0.027	0.027
全国平均	0.202	0.202	0.202	0.202	0.202

鳥獣保護区設置数		平成19年度 (2007)
順位	都道府県名	箇所
1	神奈川県	4.18
2	長崎県	2.56
3	和歌山県	2.18
4	東京都	1.83
5	埼玉県	1.71
6	栃木県	1.67
7	佐賀県	1.60
8	三重県	1.52
8	鹿児島県	1.52
10	秋田県	1.51
11	京都府	1.50
12	静岡県	1.47
13	熊本県	1.42
13	宮崎県	1.42
15	香川県	1.39
16	宮城県	1.36
17	茨城県	1.33
17	広島県	1.33
17	徳島県	1.33
20	愛知県	1.32
21	山口県	1.31
22	島根県	1.28
23	岐阜県	1.21
24	千葉県	1.20
25	石川県	1.17
26	兵庫県	1.16
27	滋賀県	1.15
28	沖縄県	1.10
29	大分県	1.09
30	福井県	1.07
30	長野県	1.07
32	愛媛県	1.06
	全国平均	1.05
33	福島県	1.04
34	岡山県	0.98
35	富山県	0.94
36	青森県	0.92
36	岩手県	0.92
36	福岡県	0.92
39	高知県	0.89
40	山梨県	0.87
41	大阪府	0.84
42	群馬県	0.83
43	新潟県	0.74
44	奈良県	0.60
44	鳥取県	0.60
46	山形県	0.59
47	北海道	0.40

資料 環境省「鳥獣関係統計」

注意 総面積100km²当たり
鳥獣保護区設置数(国+県)÷総面積(北方領土及び竹島を除く)
(総面積は、総務省調べ2007年)



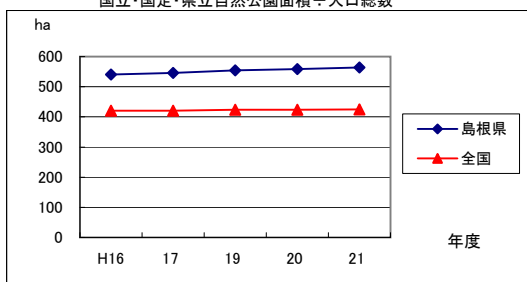
(単位: 箇所)

年度	H15	16	17	18	19
島根県	1.27	1.27	1.28	1.27	1.28
全国平均	1.03	1.05	1.03	1.03	1.05

自然環境、文化・歴史の保全と活用 に関する指標

自然公園面積割合		平成21年度 (2009)
順位	都道府県名	ha
1	北海道	1,571.9
2	大分県	1,463.2
3	山梨県	1,397.4
4	新潟県	1,332.6
5	山形県	1,321.5
6	長野県	1,290.1
7	秋田県	1,129.4
8	富山県	1,093.6
9	三重県	1,079.7
10	滋賀県	1,067.3
11	岐阜県	932.6
12	福島県	878.1
13	熊本県	858.0
14	青森県	830.8
15	鳥取県	830.1
16	宮崎県	812.0
17	福井県	760.3
18	宮城県	732.9
19	栃木県	665.2
20	高知県	620.2
21	島根県	564.0
22	岩手県	536.9
23	長崎県	518.1
24	鹿児島県	502.4
25	和歌山県	501.1
26	徳島県	490.6
27	奈良県	452.7
28	石川県	450.6
29	群馬県	443.3
	全国平均	424.9
30	岡山県	415.4
31	沖縄県	317.4
32	佐賀県	315.5
33	茨城県	307.1
34	兵庫県	297.4
35	山口県	293.2
36	愛媛県	286.4
37	静岡県	220.9
38	香川県	205.5
39	埼玉県	174.7
40	福岡県	174.4
41	広島県	132.2
42	愛知県	119.8
43	京都府	98.2
44	東京都	62.1
45	神奈川県	61.7
46	千葉県	46.5
47	大阪府	21.7

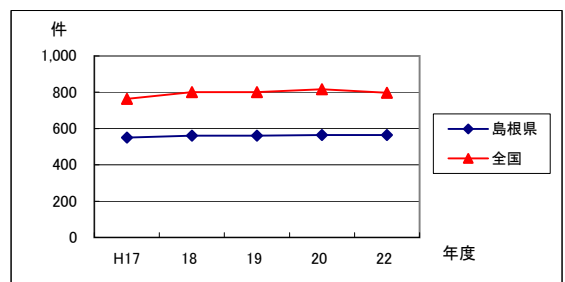
資料 環境省「自然公園都道府県別面積総括」「環境統計集」
 注意 人口1万人当たり面積
 年度末現在
 県別面積は再測定面積であるため、公園別合計面積と一致しない
 国立・国定・県立自然公園面積÷人口総数



年度	H16	17	19	20	21
島根県	540.7	545.6	554.0	558.6	564.0
全国平均	420.6	420.2	423.4	423.7	424.9

県・国指定文化財数		平成22年度 (2010)
順位	都道府県名	件
1	東京都	3,314
2	京都府	2,851
3	奈良県	2,043
4	兵庫県	1,388
5	滋賀県	1,285
6	大阪府	1,237
7	岐阜県	1,182
8	栃木県	1,030
9	愛知県	1,007
10	和歌山県	984
10	福岡県	984
12	広島県	899
13	静岡県	864
14	大分県	859
15	三重県	814
16	神奈川県	808
	全国平均	797
17	茨城県	790
18	埼玉県	787
19	千葉県	734
20	岡山県	696
21	福島県	689
22	長野県	674
23	山梨県	665
24	山形県	657
25	山口県	591
26	島根県	565
27	石川県	550
28	群馬県	549
28	新潟県	549
30	愛媛県	522
31	岩手県	513
32	熊本県	508
33	長崎県	499
34	福井県	489
35	秋田県	474
36	徳島県	418
37	佐賀県	395
37	沖縄県	395
39	香川県	382
40	高知県	367
41	宮城県	365
42	青森県	364
43	鹿児島県	344
44	鳥取県	338
45	富山県	306
46	宮崎県	296
47	北海道	285

資料 文化財課
 注意 全国平均＝県・国指定文化財数÷47



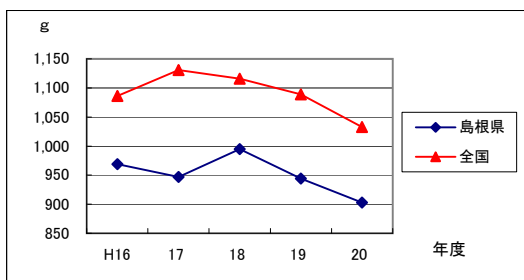
年度	H17	18	19	20	22
島根県	550	560	560	564	565
全国平均	763	801	800	816	797

自然環境、文化・歴史の保全と活用 に関する指標

1人1日当たりのごみ排出量		平成20年度 (2008)
* 島根総合発展計画に掲載あり		
順位	都道府県名	g
1	沖縄県	831
2	佐賀県	873
3	熊本県	893
4	島根県	903
5	長野県	907
6	鹿児島県	908
7	山形県	913
8	愛媛県	923
9	滋賀県	938
10	広島県	939
11	鳥取県	939
12	香川県	945
13	大分県	951
14	岩手県	955
15	長崎県	965
16	奈良県	968
17	高知県	969
18	茨城県	973
19	神奈川県	986
20	埼玉県	989
21	福井県	990
22	徳島県	994
23	栃木県	995
24	秋田県	1,002
25	宮崎県	1,008
26	富山県	1,009
27	岐阜県	1,013
28	岡山県	1,017
29	山梨県	1,022
30	宮城県	1,023
31	京都府	1,028
	全国平均	1,033
32	福島県	1,036
33	千葉県	1,037
34	三重県	1,043
35	静岡県	1,049
36	青森県	1,053
37	福岡県	1,057
38	愛知県	1,058
39	和歌山県	1,059
40	北海道	1,072
41	東京都	1,072
42	山口県	1,089
43	兵庫県	1,095
44	石川県	1,099
45	群馬県	1,129
46	大阪府	1,201
47	新潟県	1,265

資料 環境省「一般廃棄物処理実態調査結果」

注意 ごみ総排出量÷人口総数÷365日



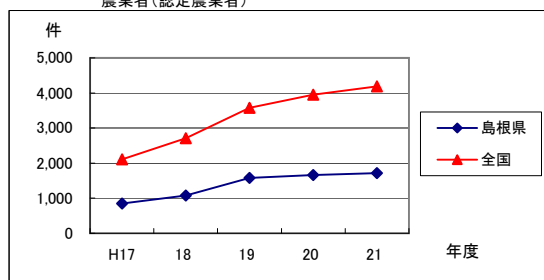
(単位:g)

年度	H16	17	18	19	20
島根県	969	947	995	944	903
全国平均	1,086	1,131	1,116	1,089	1,033

エコファーマー認定数		平成21年度 (2009)
* 島根総合発展計画に掲載あり		
順位	都道府県名	件
1	福島県	19,553
2	新潟県	14,436
3	山形県	10,013
4	熊本県	9,939
5	滋賀県	9,551
6	宮城県	9,284
7	岩手県	8,775
8	山梨県	7,755
9	栃木県	7,643
10	茨城県	7,568
11	長野県	7,235
12	長崎県	7,229
13	北海道	6,749
14	青森県	6,021
15	佐賀県	5,760
16	秋田県	4,889
17	鹿児島県	4,316
	全国平均	4,185
18	愛知県	4,174
19	埼玉県	4,075
20	鳥取県	3,885
21	千葉県	3,411
22	福岡県	3,216
23	山口県	2,980
24	福井県	2,946
25	宮崎県	2,759
26	富山県	2,462
27	静岡県	2,119
28	兵庫県	1,912
29	和歌山県	1,906
30	群馬県	1,813
31	島根県	1,712
32	高知県	1,501
33	石川県	1,175
34	徳島県	1,164
35	愛媛県	1,159
36	大分県	971
37	京都府	796
38	三重県	662
39	奈良県	630
40	東京都	568
41	岡山県	496
42	沖縄県	449
43	岐阜県	386
44	広島県	324
45	神奈川県	175
46	香川県	148
47	大阪府	2

資料 農林水産省「エコファーマーの認定状況について」

注意 「持続性の高い農業生産方式の導入に関する法律」に基づき、「持続性の高い農業生産方式の導入に関する計画」を都道府県知事に提出して、適当である旨の認定を受けた農業者(認定農業者)



(単位:件)

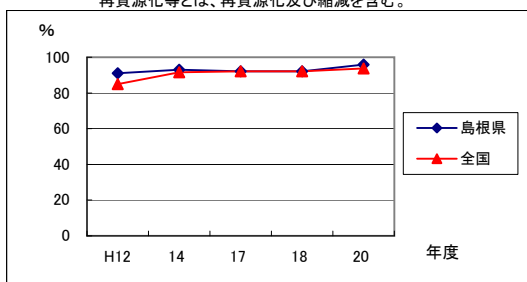
年度	H17	18	19	20	21
島根県	848	1,079	1,576	1,665	1,712
全国平均	2,104	2,708	3,574	3,953	4,185

自然環境、文化・歴史の保全と活用 に関する指標

建設廃棄物の再資源化等率		平成20年度 (2008)
順位	都道府県名	%
1	山梨県	98.2
2	茨城県	97.2
3	福井県	97.0
4	群馬県	96.6
5	石川県	96.5
6	新潟県	96.2
7	青森県	96.1
8	鹿児島県	96.0
9	島根県	95.9
10	栃木県	95.8
10	長崎県	95.8
10	熊本県	95.8
13	宮城県	95.7
13	滋賀県	95.7
15	静岡県	95.5
16	広島県	95.4
17	千葉県	95.2
17	奈良県	95.2
19	岐阜県	95.1
20	愛知県	95.0
20	兵庫県	95.0
22	宮崎県	94.8
23	北海道	94.5
24	京都府	94.1
25	秋田県	94.0
25	和歌山県	94.0
27	埼玉県	93.7
	全国平均	93.7
28	岩手県	93.6
29	高知県	93.3
30	大分県	93.0
31	山形県	92.9
32	愛媛県	92.8
33	佐賀県	92.7
34	鳥取県	92.6
34	沖縄県	92.6
36	福島県	92.1
37	東京都	91.9
38	大阪府	91.8
39	長野県	91.4
39	岡山県	91.4
41	三重県	91.3
42	香川県	90.7
42	福岡県	90.7
44	山口県	90.5
45	神奈川県	89.8
46	富山県	89.6
46	徳島県	89.6

資料 国土交通省「建設副産物実態調査」

注意 再資源化等率(建設廃棄物として出された量に対する、再資源化及び縮減された量と工事間利用された量の合計の割合。)
再資源化等とは、再資源化及び縮減を含む。

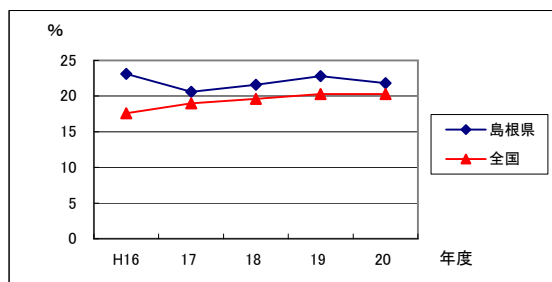


年度	H12	14	17	18	20
島根県	91.0	93.0	92.2	92.2	95.9
全国平均	85.0	91.5	92.2	92.2	93.7

一般廃棄物リサイクル率		平成20年度 (2008)
順位	都道府県名	%
1	三重県	31.0
2	山口県	28.3
3	新潟県	28.0
4	岡山県	25.0
5	神奈川県	24.9
6	長野県	24.6
7	埼玉県	24.2
7	千葉県	24.2
9	広島県	23.6
10	東京都	23.2
11	岐阜県	23.1
11	高知県	23.1
13	愛知県	22.9
14	福岡県	22.6
15	島根県	21.8
16	富山県	20.9
16	静岡県	20.9
18	香川県	20.7
19	大分県	20.6
	全国平均	20.3
20	滋賀県	19.8
21	北海道	19.4
22	鳥取県	19.3
23	徳島県	18.9
24	岩手県	18.8
25	栃木県	18.7
26	山梨県	18.5
27	茨城県	18.3
28	宮崎県	18.2
29	福井県	18.0
29	佐賀県	18.0
31	秋田県	17.5
32	宮城県	17.2
33	山形県	17.1
33	兵庫県	17.1
35	石川県	17.0
36	鹿児島県	16.8
37	熊本県	16.3
38	長崎県	15.8
39	群馬県	15.7
40	福島県	15.5
40	愛媛県	15.5
42	奈良県	15.0
43	和歌山県	13.9
44	京都府	13.0
45	青森県	12.8
46	沖縄県	12.3
47	大阪府	11.5

資料 環境省「一般廃棄物処理実態調査結果」

注意 (直接資源化量+中間処理後再生利用量+集団回収量) ÷ (ごみの総処理量+集団回収量)



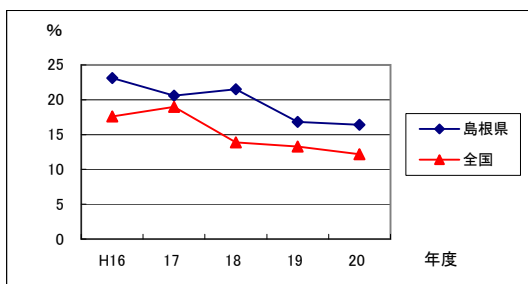
年度	H16	17	18	19	20
島根県	23.1	20.6	21.6	22.8	21.8
全国平均	17.6	19.0	19.6	20.3	20.3

自然環境、文化・歴史の保全と活用 に関する指標

一般廃棄物最終処分率		平成20年度 (2008)
順位	都道府県名	%
1	高知県	5.0
2	埼玉県	7.0
3	佐賀県	7.6
4	千葉県	7.9
5	大分県	8.4
6	岡山県	8.8
7	沖縄県	9.1
8	山梨県	9.3
8	岐阜県	9.3
10	東京都	9.7
10	静岡県	9.7
12	神奈川県	10.2
12	三重県	10.2
14	長野県	10.5
15	秋田県	10.7
15	栃木県	10.7
17	茨城県	10.8
18	長崎県	10.9
19	鹿児島県	11.1
20	福井県	11.2
21	鳥取県	11.4
21	山口県	11.4
23	広島県	11.5
24	愛知県	11.6
25	岩手県	12.0
25	富山県	12.0
	全国平均	12.2
27	熊本県	12.3
28	福岡県	12.4
29	滋賀県	12.5
30	群馬県	12.6
31	香川県	12.9
31	宮崎県	12.9
33	徳島県	13.0
34	愛媛県	13.1
35	福島県	13.2
36	宮城県	13.4
36	山形県	13.4
38	新潟県	14.0
39	和歌山県	14.2
40	奈良県	14.4
41	兵庫県	15.5
42	京都府	16.0
43	島根県	16.4
44	青森県	16.5
45	大阪府	16.6
46	石川県	17.8
47	北海道	25.2

資料 環境省「一般廃棄物処理実態調査結果」

注意 最終処分量÷(計画収集量+直接搬入量)



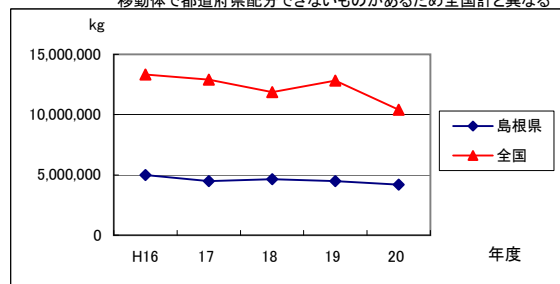
(単位: %)

年度	H16	17	18	19	20
島根県	23.1	20.6	21.5	16.8	16.4
全国平均	17.6	19.0	13.9	13.3	12.2

化学物質排出量		平成20年度 (2008)
順位	都道府県名	kg
1	鳥取県	2,408,893
2	沖縄県	3,219,565
3	高知県	3,261,819
4	徳島県	3,487,513
5	奈良県	3,663,398
6	山形県	4,066,466
7	島根県	4,198,439
8	山梨県	4,228,863
9	佐賀県	4,537,041
10	大分県	4,684,028
11	和歌山県	5,363,511
12	福井県	5,480,530
13	青森県	5,524,460
14	富山県	5,808,308
15	秋田県	5,869,104
16	岩手県	6,314,349
17	宮城県	6,357,886
18	石川県	6,529,420
19	滋賀県	6,981,902
20	鹿児島県	7,248,557
21	長野県	7,396,018
22	長崎県	7,590,696
23	京都府	7,657,544
24	熊本県	8,113,850
25	香川県	8,404,609
26	宮崎県	8,495,569
27	新潟県	9,860,446
28	愛媛県	9,927,275
29	岡山県	10,336,900
	全国平均	10,403,089
30	山口県	11,052,855
31	福島県	11,234,910
32	三重県	11,337,741
33	岐阜県	11,943,593
34	栃木県	12,125,830
35	群馬県	12,520,125
36	北海道	15,711,266
37	福岡県	16,310,597
38	兵庫県	16,942,338
39	広島県	16,988,438
40	茨城県	19,224,241
41	大阪府	19,641,941
42	千葉県	20,155,535
43	神奈川県	20,399,918
44	埼玉県	20,871,825
45	静岡県	22,300,759
46	東京都	23,294,001
47	愛知県	29,872,315

資料 経済産業省・環境省「PRTRデータの概要-化学物質の排出量・移動量の集計結果-」

注意 届出外排出量の合計は、各事業所から届出られた当該データの合計について小数点第1位で四捨五入し整数表示したものの移動体で都道府県配分できないものがあるため全国計と異なる



(単位: kg)

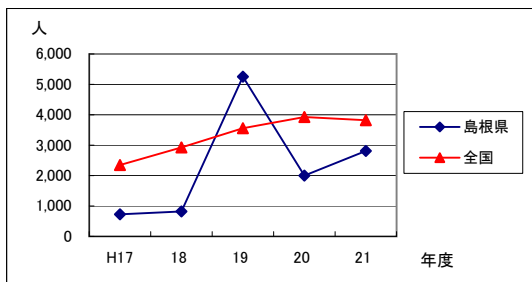
年度	H16	17	18	19	20
島根県	4,982,836	4,497,645	4,657,796	4,477,483	4,198,439
全国平均	13,338,054	12,910,552	11,859,600	12,816,746	10,403,089

自然環境、文化・歴史の保全と活用 に関する指標

子どもエコクラブ会員数		平成21年度 (2009)
順位	都道府県名	人
1	兵庫県	34,581
2	三重県	17,716
3	埼玉県	9,217
4	岐阜県	7,539
5	愛知県	7,139
6	神奈川県	6,671
7	滋賀県	6,610
8	福岡県	6,386
9	東京都	5,292
10	鳥取県	4,842
11	宮城県	4,626
12	静岡県	4,587
13	長野県	4,043
14	茨城県	3,821
	全国平均	3,818
15	群馬県	3,279
16	秋田県	3,203
17	大阪府	2,856
18	島根県	2,811
19	福井県	2,742
20	富山県	2,690
21	栃木県	2,648
22	岡山県	2,557
23	長崎県	2,524
24	福島県	2,287
25	愛媛県	2,243
26	鹿児島県	2,151
27	千葉県	2,090
28	熊本県	1,970
29	北海道	1,874
30	佐賀県	1,849
31	新潟県	1,841
32	青森県	1,752
33	京都府	1,658
34	大分県	1,521
35	徳島県	1,272
36	山口県	1,149
37	石川県	1,075
38	岩手県	1,021
39	広島県	994
40	沖縄県	733
41	山梨県	724
42	香川県	663
43	宮崎県	610
44	和歌山県	494
45	奈良県	491
46	山形県	430
47	高知県	174

資料 環境省「子どもエコクラブ登録状況」

注意 全国平均＝メンバー合計数÷47



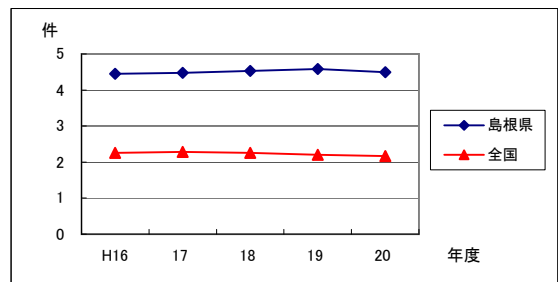
(単位:人)

年度	H17	18	19	20	21
島根県	723	826	5,252	1,996	2,811
全国平均	2,345	2,926	3,563	3,930	3,818

水質汚濁防止法の特定事業場数		平成20年度 (2008)
順位	都道府県名	件
1	東京都	0.18
2	大阪府	0.56
3	神奈川県	0.91
4	沖縄県	0.92
5	北海道	1.13
6	福岡県	1.21
7	埼玉県	1.36
8	熊本県	1.70
9	千葉県	1.73
10	兵庫県	1.75
11	愛知県	1.77
12	京都府	1.92
13	滋賀県	2.11
	全国平均	2.17
14	広島県	2.26
15	奈良県	2.39
16	宮城県	2.47
17	群馬県	2.62
18	岡山県	2.88
19	山口県	2.90
20	鹿児島県	3.05
21	福井県	3.13
22	茨城県	3.15
22	富山県	3.15
24	石川県	3.29
24	静岡県	3.29
26	愛媛県	3.36
27	佐賀県	3.48
28	秋田県	3.59
29	青森県	3.62
29	宮崎県	3.62
31	山形県	3.67
32	和歌山県	3.80
33	福島県	3.81
34	岩手県	3.91
35	鳥取県	3.98
36	長崎県	4.09
37	栃木県	4.10
38	岐阜県	4.19
39	高知県	4.29
40	新潟県	4.43
41	島根県	4.49
42	三重県	4.56
43	香川県	4.69
43	大分県	4.69
45	徳島県	5.46
46	山梨県	5.91
47	長野県	5.95

資料 環境省「水質汚濁防止法等の施行状況」

注意 人口1,000人当たり
特定事業場数÷人口総数



(単位:件)

年度	H16	17	18	19	20
島根県	4.45	4.48	4.53	4.58	4.49
全国平均	2.26	2.28	2.26	2.20	2.17

自然環境、文化・歴史の保全と活用 に関する指標

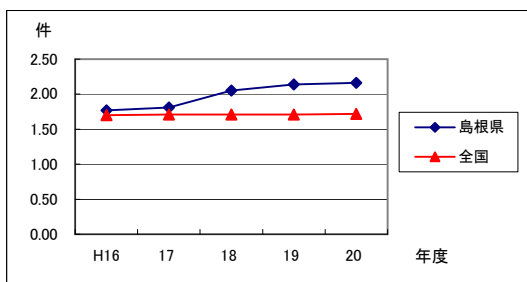
ばい煙発生施設数		平成20年度 (2008)
順位	都道府県名	件
1	埼玉県	1.04
2	沖縄県	1.07
3	神奈川県	1.11
4	東京都	1.12
5	千葉県	1.18
6	奈良県	1.21
7	長崎県	1.31
8	福岡県	1.35
9	高知県	1.42
10	宮崎県	1.49
11	大阪府	1.53
12	大分県	1.56
13	佐賀県	1.57
14	熊本県	1.58
15	鹿児島県	1.59
16	京都府	1.65
17	広島県	1.67
18	和歌山県	1.72
	全国平均	1.72
19	兵庫県	1.74
19	愛媛県	1.74
21	鳥取県	1.80
22	宮城県	1.85
23	群馬県	1.88
23	徳島県	1.88
25	岐阜県	1.95
26	愛知県	1.98
27	茨城県	2.00
28	岡山県	2.05
29	静岡県	2.08
30	香川県	2.13
31	島根県	2.16
32	栃木県	2.23
33	山口県	2.28
34	福島県	2.30
34	新潟県	2.30
36	秋田県	2.33
37	長野県	2.34
38	岩手県	2.37
38	山形県	2.37
40	石川県	2.39
41	山梨県	2.44
42	三重県	2.46
43	福井県	2.49
44	滋賀県	2.55
45	青森県	2.63
46	富山県	2.77
47	北海道	2.99

資料 環境省「大気環境に係る固定発生源状況調査」

「平成22年版環境統計集」

注意 人口1,000人当たり

ばい煙発生施設届出数÷人口総数



(単位:件)

年度	H16	17	18	19	20
島根県	1.77	1.81	2.05	2.14	2.16
全国平均	1.70	1.71	1.71	1.71	1.72

使用電力量		平成19年度 (2007)
順位	都道府県名	kwh
1	北海道	4,537
2	鹿児島県	4,808
3	神奈川県	4,936
4	青森県	5,074
5	東京都	5,117
6	宮崎県	5,171
7	千葉県	5,226
8	長崎県	5,269
9	埼玉県	5,352
10	高知県	5,364
11	福岡県	5,408
12	大阪府	5,529
12	沖縄県	5,529
14	秋田県	5,600
15	宮城県	5,602
	全国平均	5,602
16	愛媛県	5,604
17	山口県	5,606
18	大分県	5,609
19	熊本県	5,625
20	岩手県	5,776
21	兵庫県	5,780
22	福島県	5,879
23	茨城県	5,883
24	広島県	5,893
25	愛知県	5,912
26	京都府	5,966
27	栃木県	6,028
28	静岡県	6,071
29	奈良県	6,116
30	群馬県	6,135
31	三重県	6,178
32	山梨県	6,232
33	香川県	6,247
34	新潟県	6,258
35	徳島県	6,360
36	岡山県	6,405
37	山形県	6,433
38	佐賀県	6,438
39	和歌山県	6,451
40	長野県	6,468
41	鳥取県	6,503
42	岐阜県	6,543
43	島根県	6,571
44	滋賀県	6,871
45	石川県	7,094
46	富山県	7,460
47	福井県	8,320

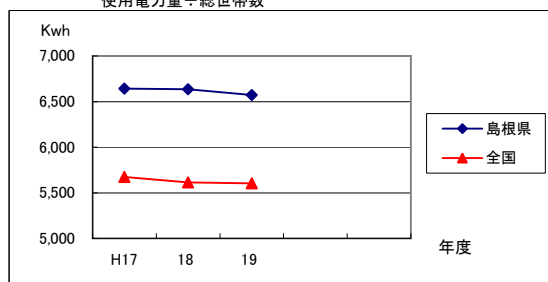
資料 環境省「平成22年版環境統計集」

総務省「国勢調査」

注意 1世帯当たり

電灯のみの数値

使用電力量÷総世帯数



(単位:kwh)

年度	H17	18	19
島根県	6,643	6,636	6,571
全国平均	5,675	5,615	5,602