

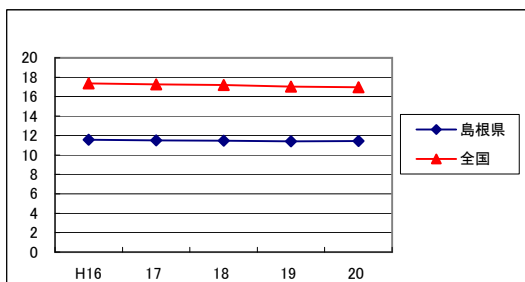
教育の充実 に関する指標

小学校本務教員1人当たり児童数	平成20年 (2008)
-----------------	-----------------

順位	都道府県名	人
1	鳥根県	11.43
2	高知県	11.56
3	鹿児島県	12.61
4	鳥取県	12.84
5	徳島県	12.94
6	岩手県	13.39
7	秋田県	13.94
8	青森県	14.03
9	山形県	14.13
9	大分県	14.13
11	北海道	14.27
12	和歌山県	14.42
13	愛媛県	14.50
14	長崎県	14.71
14	熊本県	14.71
16	新潟県	14.83
17	福井県	14.95
18	山口県	14.99
19	山梨県	15.11
20	三重県	15.14
21	福島県	15.17
22	宮崎県	15.68
23	佐賀県	15.80
24	岡山県	15.83
25	宮城県	15.90
26	香川県	16.02
27	石川県	16.10
28	栃木県	16.25
29	京都府	16.29
30	長野県	16.30
31	奈良県	16.35
32	茨城県	16.62
33	富山県	16.67
34	岐阜県	16.77
35	滋賀県	16.94
36	広島県	16.95
	全国平均	16.98
37	群馬県	17.04
38	兵庫県	17.63
39	沖縄県	17.89
40	福岡県	18.35
41	千葉県	18.64
42	静岡県	18.84
43	大阪府	19.08
44	東京都	19.21
45	愛知県	19.32
46	神奈川県	20.24
47	埼玉県	20.28

資料 文部科学省「学校基本調査報告書」

注意 5月1日現在
児童数÷教員数(本務者)



(単位:人)

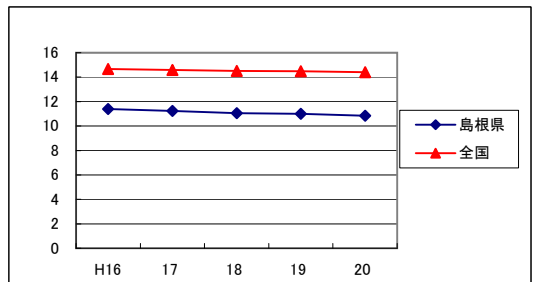
年	H16	17	18	19	20
鳥根県	11.55	11.49	11.46	11.41	11.43
全国平均	17.35	17.26	17.20	17.05	16.98

中学校本務教員1人当たり生徒数	平成20年 (2008)
-----------------	-----------------

順位	都道府県名	人
1	高知県	9.40
2	鳥根県	10.83
3	徳島県	11.31
4	鹿児島県	11.35
5	鳥取県	11.94
6	北海道	11.98
7	山口県	12.04
8	和歌山県	12.05
9	岩手県	12.09
10	宮崎県	12.34
11	長崎県	12.46
12	大分県	12.60
13	青森県	12.63
14	秋田県	12.65
15	愛媛県	12.74
16	佐賀県	12.90
17	福井県	12.94
18	山形県	13.09
19	福島県	13.12
20	新潟県	13.25
21	香川県	13.27
22	山梨県	13.36
22	三重県	13.36
24	長野県	13.49
25	熊本県	13.50
26	岡山県	13.62
27	宮城県	13.63
28	栃木県	13.67
29	京都府	13.81
30	沖縄県	13.91
31	奈良県	13.94
32	滋賀県	14.06
33	茨城県	14.13
34	岐阜県	14.20
	全国平均	14.40
35	富山県	14.45
36	石川県	14.49
37	群馬県	14.52
38	広島県	14.81
39	兵庫県	15.06
40	福岡県	15.21
41	千葉県	15.56
42	大阪府	15.69
43	静岡県	15.96
44	神奈川県	16.35
45	東京都	16.60
46	愛知県	16.75
47	埼玉県	16.81

資料 文部科学省「学校基本調査報告書」

注意 5月1日現在
生徒数÷教員数(本務者)



(単位:人)

年	H16	17	18	19	20
鳥根県	11.39	11.23	11.06	11.01	10.83
全国平均	14.66	14.58	14.51	14.48	14.40

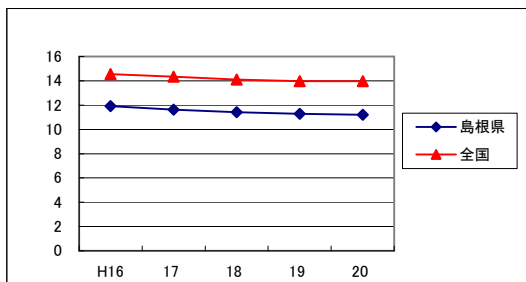
教育の充実 に関する指標

高等学校本務教員1人当たり生徒数	平成20年 (2008)
------------------	-----------------

順位	都道府県名	人
1	高知県	10.04
2	島根県	11.21
3	鳥取県	11.57
4	鹿児島県	11.75
5	徳島県	11.78
6	山口県	11.85
7	秋田県	11.88
8	香川県	12.00
9	富山県	12.17
10	大分県	12.38
11	青森県	12.42
12	岩手県	12.51
13	北海道	12.60
14	石川県	12.64
15	和歌山県	12.67
16	愛媛県	12.68
17	山形県	12.69
18	佐賀県	12.70
19	宮崎県	12.84
20	長崎県	12.85
21	沖縄県	12.90
22	福井県	12.91
23	長野県	12.97
24	福島県	13.16
25	熊本県	13.17
26	山梨県	13.30
27	岡山県	13.32
28	広島県	13.41
29	三重県	13.45
30	茨城県	13.48
31	宮城県	13.50
31	京都府	13.50
33	新潟県	13.70
34	群馬県	13.73
35	岐阜県	13.74
35	滋賀県	13.74
37	兵庫県	13.89
	全国平均	13.96
38	静岡県	14.18
39	栃木県	14.27
40	奈良県	14.45
41	大阪府	14.83
42	千葉県	15.23
43	神奈川県	15.37
44	埼玉県	15.47
45	愛知県	15.57
46	福岡県	15.64
47	東京都	16.56

資料 文部科学省「学校基本調査報告書」

注意 5月1日現在
児童数÷教員数(本務者)



(単位:人)

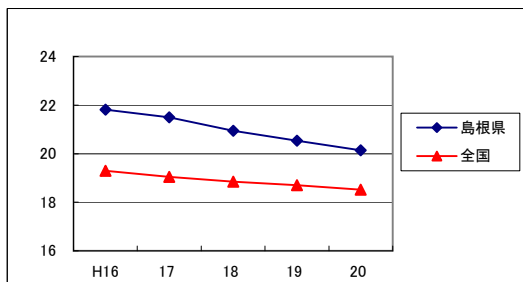
年	H16	17	18	19	20
島根県	11.91	11.63	11.42	11.29	11.21
全国平均	14.54	14.34	14.10	13.96	13.96

小学校数(可住地面積100kmf当たり)	平成20年 (2008)
----------------------	-----------------

順位	都道府県名	校
1	東京都	98.48
2	大阪府	79.07
3	神奈川県	61.30
4	京都府	38.52
5	愛知県	33.45
6	埼玉県	32.31
7	兵庫県	30.16
8	福岡県	28.30
9	和歌山県	27.24
10	徳島県	26.61
11	奈良県	26.34
12	広島県	26.05
13	高知県	25.50
14	長崎県	25.06
15	千葉県	24.63
16	沖縄県	24.51
17	山梨県	22.62
18	愛媛県	21.43
19	三重県	21.36
20	山口県	20.22
21	香川県	20.16
22	島根県	20.14
23	福井県	20.06
24	静岡県	19.73
25	大分県	19.66
26	岡山県	19.54
27	鹿児島県	18.59
	全国平均	18.52
28	滋賀県	18.31
29	岐阜県	17.76
29	鳥取県	17.76
31	石川県	16.85
32	熊本県	16.24
33	群馬県	15.04
34	宮崎県	14.93
35	宮城県	14.60
36	茨城県	14.44
37	佐賀県	14.33
38	栃木県	13.85
39	福島県	12.66
40	新潟県	12.52
41	山形県	12.07
42	長野県	11.93
43	青森県	11.42
44	岩手県	11.37
45	富山県	11.13
46	秋田県	8.43
47	北海道	5.97

資料 文部科学省「学校基本調査報告書」、総務省「社会生活統計指標」

注意 5月1日現在
小学校数÷可住地面積
* 88頁の注意書き参照



(単位:校)

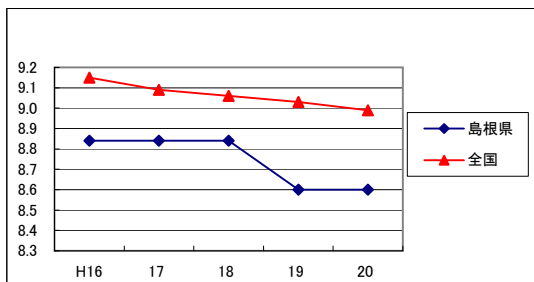
年	H16	17	18	19	20
島根県	21.81	21.49	20.94	20.54	20.14
全国平均	19.30	19.05	18.85	18.70	18.52

教育の充実 に関する指標

中学校数(可住地面積100km ² 当たり)	平成20年 (2008)
-----------------------------------	-----------------

順位	都道府県名	校
1	東京都	58.87
2	大阪府	40.22
3	神奈川県	32.81
4	京都府	17.66
5	埼玉県	17.46
6	愛知県	14.80
7	兵庫県	14.50
8	沖縄県	14.02
9	奈良県	13.99
10	福岡県	13.82
11	和歌山県	13.21
12	長崎県	13.09
13	広島県	12.67
14	高知県	11.90
15	千葉県	11.70
16	山梨県	10.94
17	静岡県	10.69
18	山口県	10.51
19	徳島県	9.59
20	三重県	9.25
21	岐阜県	9.23
	全国平均	8.99
22	愛媛県	8.86
23	香川県	8.77
24	島根県	8.60
25	鹿児島県	8.54
26	大分県	8.36
27	滋賀県	8.30
28	福井県	8.16
29	宮崎県	8.01
30	岡山県	7.91
31	群馬県	7.84
32	佐賀県	7.69
33	石川県	7.59
34	宮城県	7.28
35	鳥取県	7.02
36	熊本県	6.95
37	茨城県	6.11
38	長野県	6.10
39	栃木県	6.08
40	福島県	5.86
41	青森県	5.46
42	新潟県	5.44
43	岩手県	5.28
44	富山県	4.65
45	山形県	4.56
46	秋田県	4.25
47	北海道	3.14

資料 文部科学省「学校基本調査報告書」、総務省「社会生活統計指標」
 注意 5月1日現在
 中学校数÷可住地面積
 * 88頁の注意書き参照

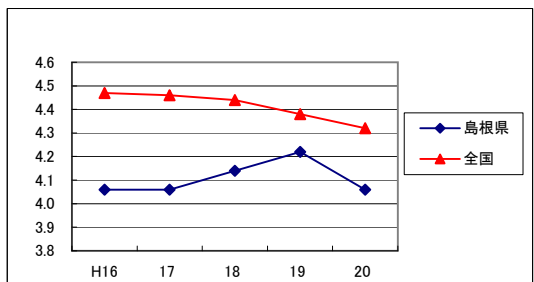


年	H16	17	18	19	20
島根県	8.84	8.84	8.84	8.60	8.60
全国平均	9.15	9.09	9.06	9.03	8.99

高等学校数(可住地面積100km ² 当たり)	平成20年 (2008)
------------------------------------	-----------------

順位	都道府県名	校
1	東京都	32.01
2	大阪府	20.79
3	神奈川県	16.44
4	京都府	9.18
5	埼玉県	8.03
6	兵庫県	8.01
7	愛知県	7.50
8	奈良県	6.58
9	福岡県	6.27
10	広島県	6.07
11	沖縄県	5.93
12	千葉県	5.42
13	山口県	5.37
14	静岡県	5.34
15	和歌山県	5.10
16	長崎県	5.06
17	山梨県	4.74
18	香川県	4.54
19	滋賀県	4.50
20	石川県	4.48
	全国平均	4.32
21	愛媛県	4.31
22	徳島県	4.30
23	高知県	4.19
24	岡山県	4.16
25	島根県	4.06
26	三重県	3.86
27	岐阜県	3.78
28	福井県	3.66
29	群馬県	3.62
30	大分県	3.56
31	宮城県	3.48
32	佐賀県	3.43
33	鳥取県	3.40
34	長野県	3.35
35	茨城県	3.32
36	宮崎県	3.16
37	富山県	3.13
38	鹿児島県	3.11
39	熊本県	3.09
40	青森県	2.75
40	栃木県	2.75
42	福島県	2.73
43	新潟県	2.41
44	山形県	2.39
45	岩手県	2.37
46	秋田県	2.00
47	北海道	1.47

資料 文部科学省「学校基本調査報告書」、総務省「社会生活統計指標」
 注意 5月1日現在
 高等学校数÷可住地面積
 * 88頁の注意書き参照



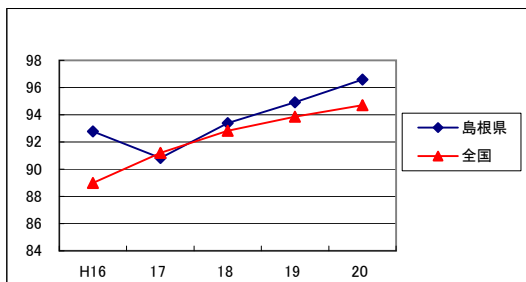
年	H16	17	18	19	20
島根県	4.06	4.06	4.14	4.22	4.06
全国平均	4.47	4.46	4.44	4.38	4.32

教育の充実 に関する指標

高等学校就職希望者中就職率	平成20年 (2008)
---------------	-----------------

順位	都道府県名	%
1	福島県	99.0
2	山口県	98.4
3	愛知県	98.2
4	秋田県	98.0
5	栃木県	97.8
5	富山県	97.8
5	鳥取県	97.8
8	山形県	97.7
9	福井県	97.6
10	岩手県	97.4
11	三重県	97.3
12	岐阜県	97.2
12	広島県	97.2
14	香川県	97.1
15	新潟県	97.0
15	静岡県	97.0
15	佐賀県	97.0
18	長野県	96.9
19	石川県	96.6
19	島根県	96.6
19	徳島県	96.6
22	宮崎県	96.5
23	群馬県	96.2
23	滋賀県	96.2
23	京都府	96.2
26	熊本県	96.0
27	長崎県	95.4
28	大分県	95.3
29	宮城県	95.1
30	東京都	94.9
31	岡山県	94.7
	全国平均	94.7
32	兵庫県	94.5
33	山梨県	94.4
33	福岡県	94.4
35	愛媛県	94.1
36	奈良県	93.6
37	鹿児島県	93.5
38	茨城県	93.4
38	埼玉県	93.4
40	神奈川県	93.2
41	千葉県	92.9
42	青森県	92.7
43	和歌山県	90.8
44	大阪府	90.1
45	高知県	89.7
46	沖縄県	86.6
47	北海道	84.1

資料 文部科学省「高等学校卒業者の都道府県別の就職状況」
「高等学校卒業(予定)者の就職(内定)状況調査」
注意 3月末現在
就職者数÷就職希望者数

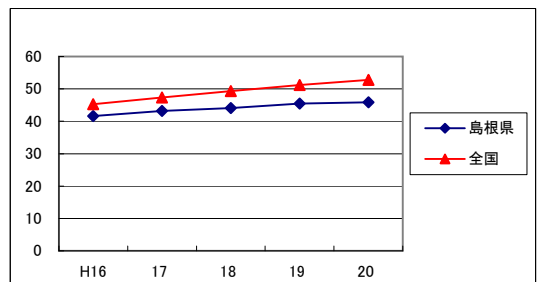


年	H16	17	18	19	20
島根県	92.8	90.8	93.4	94.9	96.6
全国平均	89.0	91.2	92.8	93.9	94.7

高等学校卒業者の進学率	平成20年 (2008)
-------------	-----------------

順位	都道府県名	%
1	京都府	64.6
2	東京都	63.8
3	広島県	61.6
4	神奈川県	60.3
5	兵庫県	59.3
6	愛知県	58.4
7	山梨県	57.6
8	奈良県	57.5
9	大阪府	57.1
10	福井県	56.8
10	滋賀県	56.8
12	岐阜県	55.3
13	埼玉県	55.1
14	富山県	54.6
15	石川県	54.5
16	千葉県	53.3
17	群馬県	52.9
	全国平均	52.8
18	栃木県	52.6
18	静岡県	52.6
20	愛媛県	52.5
21	岡山県	51.9
21	徳島県	51.9
23	福岡県	51.7
24	香川県	51.6
25	三重県	51.1
26	茨城県	51.0
27	長野県	50.7
28	和歌山県	49.9
29	新潟県	48.7
30	大分県	46.1
31	島根県	45.9
32	山形県	45.1
33	宮城県	44.9
33	高知県	44.9
35	鳥取県	43.6
36	秋田県	43.1
36	山口県	43.1
38	福島県	42.6
38	佐賀県	42.6
40	宮崎県	42.2
41	青森県	41.7
41	熊本県	41.7
43	長崎県	41.0
44	鹿児島県	40.5
45	北海道	40.4
46	岩手県	39.0
47	沖縄県	36.1

資料 文部科学省「学校基本調査報告書」
注意 3月末現在



年	H16	17	18	19	20
島根県	41.6	43.2	44.1	45.5	45.9
全国平均	45.3	47.3	49.3	51.2	52.8

教育の充実 に関する指標

不登校児童生徒の割合(小・中学校)	平成19年度 (2007)
-------------------	------------------

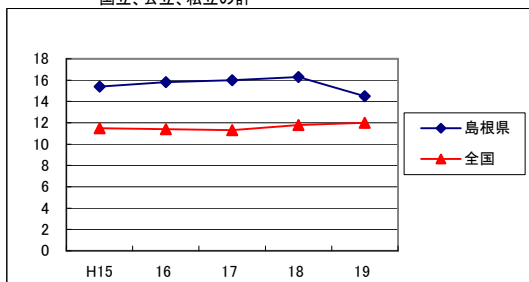
* 島根総合発展計画に掲載あり

順位	都道府県名	%
1	秋田県	8.9
1	愛媛県	8.9
3	宮崎県	9.0
4	北海道	9.6
5	福島県	9.8
6	岩手県	10.3
6	山形県	10.3
6	長崎県	10.3
9	千葉県	10.6
10	兵庫県	10.7
10	鹿児島県	10.7
12	熊本県	10.8
13	東京都	11.1
13	沖縄県	11.1
15	新潟県	11.5
15	石川県	11.5
15	福井県	11.5
18	福岡県	11.6
19	鳥取県	11.7
20	茨城県	11.8
20	佐賀県	11.8
22	京都府	11.9
23	富山県	12.0
23	三重県	12.0
	全国平均	12.0
25	青森県	12.1
25	大分県	12.1
27	群馬県	12.3
27	大阪府	12.3
27	山口県	12.3
27	徳島県	12.3
31	埼玉県	12.5
31	愛知県	12.5
31	香川県	12.5
34	静岡県	12.9
35	広島県	13.1
36	宮城県	13.3
37	岐阜県	13.4
38	奈良県	13.6
39	和歌山県	13.8
39	岡山県	13.8
41	滋賀県	14.2
42	長野県	14.3
43	栃木県	14.4
44	島根県	14.5
45	神奈川県	14.6
46	高知県	14.9
47	山梨県	15.1

資料 文部科学省

「児童生徒の問題行動等生徒指導上の諸問題に関する調査」

注意 児童・生徒1,000人当たり
30日以上欠席した児童・生徒
国立、公立、私立の計



(単位: %)

年度	H15	16	17	18	19
島根県	15.4	15.8	16.0	16.3	14.5
全国平均	11.5	11.4	11.3	11.8	12.0

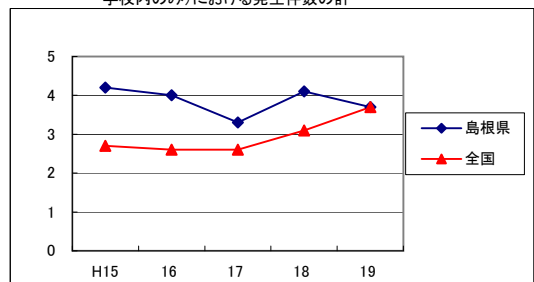
暴力行為の発生件数(小・中・高等学校)	平成19年度 (2007)
---------------------	------------------

順位	都道府県名	件
1	福島県	0.4
2	徳島県	0.5
3	鹿児島県	0.8
4	福井県	0.9
5	岩手県	1.0
5	宮崎県	1.0
7	秋田県	1.1
7	山形県	1.1
9	群馬県	1.3
9	佐賀県	1.3
11	北海道	1.4
11	愛媛県	1.4
11	熊本県	1.4
14	長野県	1.5
15	石川県	1.7
16	東京都	1.8
16	愛知県	1.8
18	長崎県	1.9
19	鳥取県	2.0
20	大分県	2.2
21	山梨県	2.4
22	宮城県	2.8
23	沖縄県	2.9
24	埼玉県	3.2
24	静岡県	3.2
26	福岡県	3.4
27	滋賀県	3.5
28	栃木県	3.6
29	新潟県	3.7
29	島根県	3.7
29	広島県	3.7
	全国平均	3.7
32	青森県	3.8
32	三重県	3.8
34	富山県	3.9
35	千葉県	4.0
36	和歌山県	4.3
37	茨城県	4.4
38	山口県	5.0
39	岐阜県	5.3
40	兵庫県	5.4
41	岡山県	6.0
42	大阪府	7.2
43	奈良県	7.9
44	京都府	8.1
45	神奈川県	8.6
46	高知県	9.3
47	香川県	10.1

資料 文部科学省

「児童生徒の問題行動等生徒指導上の諸問題に関する調査」

注意 児童・生徒1,000人当たり(公立)
発生件数は、小・中・高等学校の学校内外(器物破損は
学校内のみ)における発生件数の計



(単位: 件)

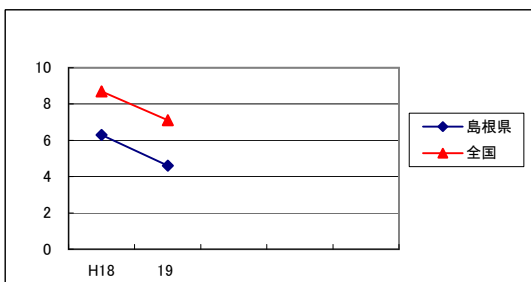
年	H15	16	17	18	19
島根県	4.2	4.0	3.3	4.1	3.7
全国平均	2.7	2.6	2.6	3.1	3.7

教育の充実 に関する指標

いじめの認知件数(小・中・高等学校)	平成19年度 (2007)
--------------------	------------------

順位	都道府県名	件
1	和歌山県	1.2
2	鳥取県	1.5
3	福岡県	1.7
4	福島県	1.8
5	佐賀県	2.2
6	沖縄県	2.5
7	滋賀県	2.6
8	三重県	2.7
8	広島県	2.7
10	宮崎県	2.8
11	兵庫県	3.1
12	京都府	3.3
13	群馬県	3.4
14	東京都	3.8
14	大阪府	3.8
14	高知県	3.8
17	埼玉県	4.1
18	鹿児島県	4.3
19	奈良県	4.5
20	山形県	4.6
20	島根県	4.6
22	神奈川県	4.9
23	岩手県	5.4
24	長野県	6.1
25	静岡県	6.2
26	青森県	6.3
27	岡山県	6.5
27	香川県	6.5
29	栃木県	6.6
29	徳島県	6.6
31	山梨県	7.0
31	山口県	7.0
	全国平均	7.1
33	秋田県	7.3
34	新潟県	7.6
35	茨城県	8.1
35	愛媛県	8.1
37	北海道	8.7
38	宮城県	8.9
39	富山県	10.5
40	長崎県	12.4
41	愛知県	13.0
42	千葉県	14.3
43	石川県	15.7
44	福井県	21.9
45	大分県	22.8
46	熊本県	32.2
47	岐阜県	33.4

資料 文部科学省
「児童生徒の問題行動等生徒指導上の諸問題に関する調査」
注意 児童・生徒1,000人当たり(公立)



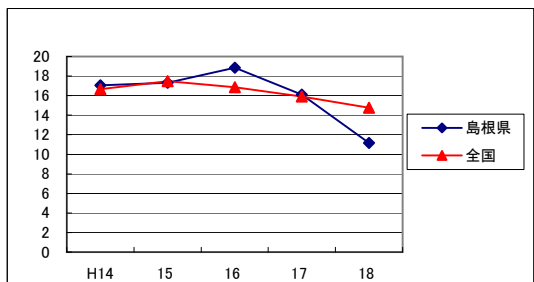
(単位:件)

年	H18	19
島根県	6.3	4.6
全国平均	8.7	7.1

少年刑法犯検挙人数	平成18年 (2006)
-----------	-----------------

順位	都道府県名	人
1	山形県	8.38
2	秋田県	8.43
3	鹿児島県	9.08
4	岩手県	9.09
5	長崎県	9.56
6	山梨県	9.98
7	宮城県	10.15
8	群馬県	10.22
9	滋賀県	10.64
10	新潟県	11.14
10	佐賀県	11.14
12	島根県	11.16
13	三重県	11.21
14	岐阜県	11.22
15	北海道	11.30
16	福島県	11.44
17	青森県	11.46
18	富山県	11.48
19	福井県	11.56
20	茨城県	11.71
21	愛媛県	12.12
22	徳島県	12.18
23	奈良県	12.24
24	大分県	12.29
25	鳥取県	12.33
26	静岡県	12.35
27	石川県	12.77
28	栃木県	13.05
29	沖縄県	13.09
30	長野県	13.48
31	愛知県	14.25
32	宮崎県	14.44
33	広島県	14.57
	全国平均	14.77
34	熊本県	15.53
35	埼玉県	15.59
36	山口県	15.92
37	和歌山県	15.94
38	高知県	16.80
39	東京都	16.83
40	香川県	16.94
41	岡山県	17.22
42	大阪府	17.89
43	千葉県	18.04
44	神奈川県	18.13
45	兵庫県	18.42
46	京都府	20.66
47	福岡県	22.66

資料 総務省「社会生活統計指標」
注意 14~19歳人口1,000人当たり
少年刑法犯検挙人員÷14~19歳人口



(単位:人)

年	H14	15	16	17	18
島根県	17.06	17.33	18.84	16.10	11.16
全国平均	16.66	17.48	16.85	15.91	14.77

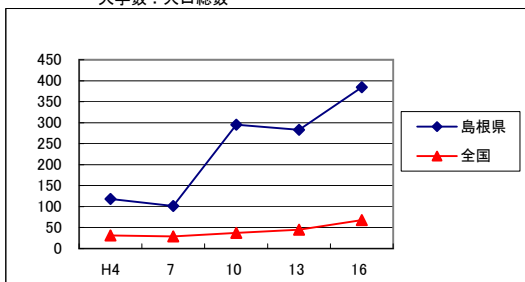
教育の充実 に関する指標

青少年学級・講座数	平成16年度 (2004)
-----------	------------------

順位	都道府県名	学級・講座数
1	鳥根県	384.2
2	石川県	380.7
3	鳥取県	372.7
4	福井県	347.5
5	富山県	269.3
6	広島県	190.8
7	大分県	190.4
8	山梨県	155.4
9	徳島県	154.9
10	山形県	152.7
11	滋賀県	134.0
12	山口県	130.7
13	岐阜県	127.8
14	福島県	122.7
15	長野県	118.3
16	高知県	114.8
17	青森県	113.6
18	岩手県	113.5
19	長崎県	110.4
20	岡山県	102.6
全国平均		67.7
27	兵庫県	65.7
28	三重県	62.5
29	新潟県	61.9
30	奈良県	61.8
31	秋田県	61.4
32	鹿児島県	56.6
33	熊本県	55.2
34	北海道	52.6
35	宮城県	48.8
36	茨城県	46.1
37	福岡県	45.5
37	沖縄県	45.5
39	静岡県	45.2
40	埼玉県	41.7
41	京都府	40.1
42	千葉県	26.8
43	栃木県	24.2
44	愛知県	22.8
45	大阪府	21.0
46	神奈川県	17.2
47	東京都	16.2

資料 文部科学省「学校基本調査」

注意 5月1日現在
人口10万人当たり
大学数÷人口総数



(単位:学級・講座)

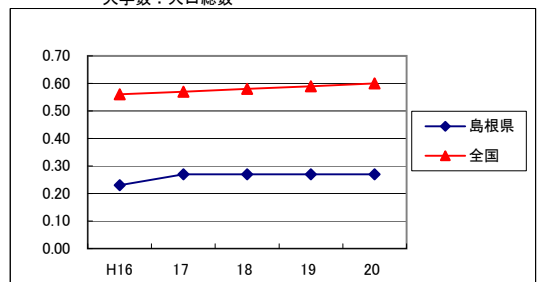
年度	H4	7	10	13	16
鳥根県	118.6	101.2	295.3	283.2	384.2
全国平均	30.9	29.1	37.1	45.0	67.7

大学数	平成20年度 (2008)
-----	------------------

順位	都道府県名	校
1	京都府	1.18
2	東京都	1.05
3	石川県	1.03
3	山梨県	1.03
5	岡山県	0.82
6	兵庫県	0.77
7	広島県	0.73
8	新潟県	0.71
8	奈良県	0.71
10	群馬県	0.69
10	長崎県	0.69
12	愛知県	0.68
12	山口県	0.68
14	福岡県	0.67
15	北海道	0.65
16	青森県	0.64
17	大阪府	0.62
18	宮崎県	0.61
19	宮城県	0.60
全国平均		0.60
20	岐阜県	0.57
21	熊本県	0.55
22	沖縄県	0.51
23	滋賀県	0.50
23	徳島県	0.50
25	福井県	0.49
26	秋田県	0.45
26	栃木県	0.45
26	富山県	0.45
29	千葉県	0.44
30	三重県	0.43
31	大分県	0.42
32	香川県	0.40
33	福島県	0.39
33	埼玉県	0.39
35	高知県	0.38
36	岩手県	0.37
36	長野県	0.37
36	静岡県	0.37
39	鹿児島県	0.35
40	愛媛県	0.34
41	山形県	0.33
41	鳥取県	0.33
43	茨城県	0.30
43	神奈川県	0.30
45	和歌山県	0.29
46	鳥根県	0.27
47	佐賀県	0.23

資料 文部科学省「学校基本調査」

注意 5月1日現在
人口10万人当たり
大学数÷人口総数



(単位:校)

年度	H16	17	18	19	20
鳥根県	0.23	0.27	0.27	0.27	0.27
全国平均	0.56	0.57	0.58	0.59	0.60

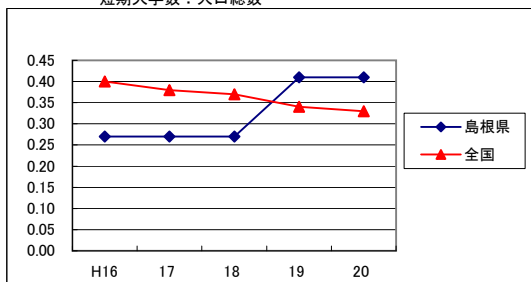
教育の充実 に関する指標

短期大学数	平成20年度 (2008)
-------	------------------

順位	都道府県名	校
1	京都府	0.65
2	群馬県	0.55
3	岐阜県	0.52
4	岡山県	0.51
5	山梨県	0.46
5	長野県	0.46
7	秋田県	0.45
8	青森県	0.43
8	石川県	0.43
10	福岡県	0.42
10	大分県	0.42
12	島根県	0.41
13	東京都	0.40
13	大阪府	0.40
15	北海道	0.38
15	愛知県	0.38
15	徳島県	0.38
18	岩手県	0.37
18	福井県	0.37
20	富山県	0.36
20	兵庫県	0.36
22	奈良県	0.35
22	佐賀県	0.35
24	山口県	0.34
24	愛媛県	0.34
	全国平均	0.33
26	栃木県	0.30
26	香川県	0.30
28	滋賀県	0.29
28	鹿児島県	0.29
30	長崎県	0.28
31	高知県	0.26
31	宮崎県	0.26
33	山形県	0.25
33	新潟県	0.25
35	福島県	0.24
35	神奈川県	0.24
35	広島県	0.24
38	埼玉県	0.21
38	三重県	0.21
40	千葉県	0.20
41	宮城県	0.17
41	茨城県	0.17
41	鳥取県	0.17
44	静岡県	0.16
45	沖縄県	0.15
46	熊本県	0.11
47	和歌山県	0.10

資料 文部科学省「学校基本調査」

注意 5月1日現在
人口10万人当たり
短期大学数÷人口総数



(単位:校)

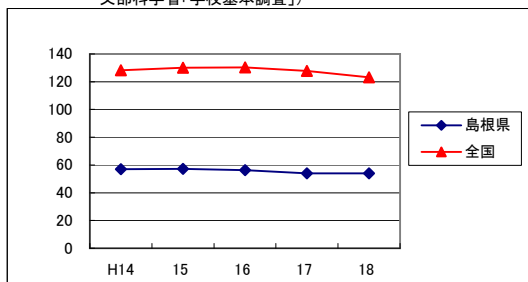
年度	H16	17	18	19	20
島根県	0.27	0.27	0.27	0.41	0.41
全国平均	0.40	0.38	0.37	0.34	0.33

大学収容力指数	平成18年 (2006)
---------	-----------------

順位	都道府県名	-
1	京都府	260.0
2	東京都	238.3
3	神奈川県	166.2
4	大阪府	151.7
5	滋賀県	146.0
6	宮城県	140.9
7	埼玉県	137.5
8	福岡県	135.7
9	千葉県	133.7
10	愛知県	132.7
11	石川県	124.6
	全国平均	123.1
12	北海道	122.3
13	兵庫県	111.1
14	熊本県	106.5
15	山梨県	103.8
16	岡山県	98.6
17	広島県	98.5
18	沖縄県	91.4
19	奈良県	91.3
20	徳島県	86.1
21	山口県	85.0
22	大分県	79.8
23	長崎県	74.6
24	群馬県	74.5
25	鹿児島県	72.7
26	鳥取県	72.4
27	高知県	71.6
28	青森県	69.4
29	茨城県	63.5
30	新潟県	60.5
31	愛媛県	60.2
32	宮崎県	59.7
33	山形県	59.5
34	富山県	58.2
35	香川県	57.5
36	岩手県	56.1
37	福井県	55.6
38	秋田県	54.4
39	栃木県	54.1
40	島根県	54.0
41	佐賀県	52.1
42	福島県	51.8
43	岐阜県	51.0
44	静岡県	49.1
45	長野県	44.4
46	三重県	43.4
47	和歌山県	39.4

資料 総務省「社会生活基本調査」

注意 5月1日現在
大学入学者数×100÷高卒者のうち大学進学者数(前年度)
(大学進学者数及び高卒者のうち大学進学者数は
文部科学省「学校基本調査」)



(単位:-)

年度	H14	15	16	17	18
島根県	56.9	57.3	56.3	54.0	54.0
全国平均	128.2	130.0	130.3	127.7	123.1

多彩な県民活動の推進 に関する指標

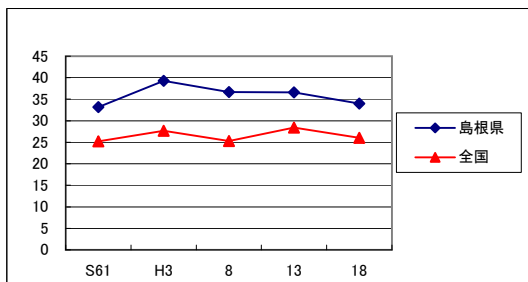
ボランティア活動の年間行動者率 (15歳以上)	平成18年 (2006)
----------------------------	-----------------

* 島根総合発展計画に掲載あり

順位	都道府県名	%
1	鳥取県	34.4
2	福井県	34.1
3	滋賀県	34.0
3	島根県	34.0
5	佐賀県	33.3
6	石川県	32.7
7	鹿児島県	32.6
8	長野県	32.1
9	岩手県	31.8
10	熊本県	31.5
11	岐阜県	31.3
12	富山県	31.1
13	宮崎県	30.9
14	山形県	30.8
14	岡山県	30.8
16	静岡県	30.5
17	群馬県	30.4
17	大分県	30.4
19	福島県	29.8
19	山梨県	29.8
21	宮城県	29.7
22	山口県	29.2
23	愛媛県	28.3
24	奈良県	27.7
25	長崎県	27.6
26	広島県	26.9
27	茨城県	26.8
28	兵庫県	26.6
28	徳島県	26.6
30	福岡県	26.3
	全国平均	26.0
31	秋田県	25.7
32	香川県	25.5
33	和歌山県	25.2
34	栃木県	25.1
35	神奈川県	24.9
36	高知県	24.6
37	三重県	24.4
38	埼玉県	24.2
38	新潟県	24.2
40	千葉県	24.0
41	愛知県	23.9
42	京都府	23.2
43	青森県	23.1
44	北海道	23.0
45	東京都	22.5
46	大阪府	20.8
47	沖縄県	19.7

資料 総務省「社会生活基本調査」(5年毎)

注意 61年～8年は10月1日現在、13年・18年は10月20日現在
ボランティア活動(社会奉仕活動)行動者数÷15歳以上人口



(単位:%)

年	S61	H3	8	13	18
島根県	33.2	39.3	36.7	36.6	34.0
全国平均	25.2	27.7	25.3	28.4	26.0

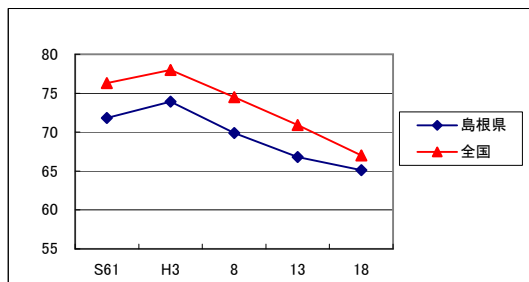
スポーツの年間行動者率(15歳以上)	平成18年 (2006)
--------------------	-----------------

* 島根総合発展計画に掲載あり

順位	都道府県名	%
1	神奈川県	73.2
2	東京都	71.2
3	千葉県	70.6
3	滋賀県	70.6
5	京都府	69.9
6	埼玉県	69.8
7	長野県	69.7
8	奈良県	69.2
9	愛知県	69.0
10	石川県	67.4
11	宮崎県	67.3
12	兵庫県	67.1
12	沖縄県	67.1
14	栃木県	67.0
	全国平均	67.0
15	鹿児島県	66.8
16	山梨県	66.6
16	大阪府	66.6
16	熊本県	66.6
19	茨城県	66.3
19	静岡県	66.3
21	岐阜県	66.1
21	愛媛県	66.1
23	福井県	65.8
24	群馬県	65.3
25	島根県	65.1
25	広島県	65.1
27	徳島県	64.9
28	鳥取県	64.8
29	富山県	64.7
30	北海道	64.6
30	福岡県	64.6
32	岡山県	64.1
33	宮城県	63.7
34	三重県	63.3
35	香川県	63.0
35	大分県	63.0
37	新潟県	62.4
38	和歌山県	62.1
38	山口県	62.1
40	佐賀県	61.1
41	山形県	61.0
42	長崎県	60.0
43	福島県	59.8
44	高知県	59.2
45	岩手県	58.1
46	秋田県	57.0
47	青森県	54.0

資料 総務省「社会生活基本調査」(5年毎)

注意 61年～8年は10月1日現在、13年・18年は10月20日現在
スポーツの年間行動者数÷15歳以上人口



(単位:%)

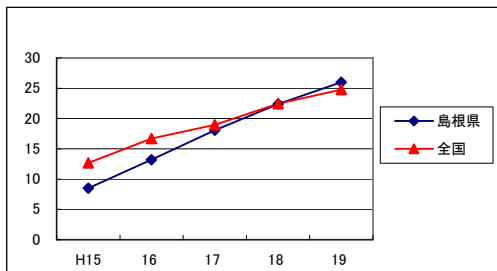
年	S61	H3	8	13	18
島根県	71.8	73.9	69.9	66.8	65.1
全国平均	76.3	78.0	74.5	70.9	67.0

多彩な県民活動の推進 に関する指標

NPO法人の認証数		平成19年度 (2007)
* 島根総合発展計画に掲載あり		
順位	都道府県名	件
1	東京都	46.40
2	長野県	32.47
3	京都府	31.99
4	大分県	31.90
5	佐賀県	28.64
6	滋賀県	28.33
7	山梨県	28.02
8	大阪府	27.88
9	群馬県	27.37
10	和歌山県	26.93
11	高知県	26.88
12	徳島県	26.42
13	島根県	26.01
14	鹿児島県	25.33
15	北海道	24.89
全国平均		24.77
16	三重県	24.37
17	山形県	24.26
18	神奈川県	24.16
19	長崎県	24.07
20	沖縄県	23.79
21	岐阜県	23.45
22	福井県	23.36
23	鳥取県	22.90
24	熊本県	22.80
25	岡山県	22.79
26	福岡県	22.50
27	兵庫県	22.34
28	岩手県	22.31
29	千葉県	21.55
30	福島県	21.52
31	宮崎県	21.25
32	山口県	20.56
33	静岡県	20.54
34	石川県	20.36
35	宮城県	20.21
36	富山県	20.14
37	香川県	19.76
38	栃木県	19.43
39	新潟県	19.09
40	奈良県	18.44
41	広島県	18.39
42	愛媛県	17.64
43	青森県	16.98
44	埼玉県	16.87
45	秋田県	15.62
46	愛知県	15.23
47	茨城県	14.49

資料 県環境生活総務課NPO活動推進室

注意 人口10万人当たり
NPO法人認証数÷人口総数

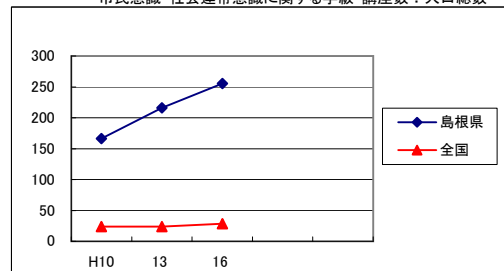


年度	H15	16	17	18	19
島根県	8.50	13.22	18.05	22.37	26.01
全国平均	12.66	16.67	18.98	22.43	24.77

市民意識・社会連帯意識に関する 学級・講座数		平成16年度 (2004)
順位	都道府県名	学級・講座
1	高知県	304.5
2	島根県	255.3
3	徳島県	167.9
4	広島県	147.6
5	鳥取県	123.2
6	福井県	99.3
7	山梨県	79.6
8	石川県	71.6
9	愛媛県	62.0
10	長野県	55.8
11	山形県	54.0
12	富山県	52.6
13	山口県	50.9
14	岩手県	49.4
15	岡山県	46.9
16	滋賀県	43.4
17	大分県	43.1
18	宮崎県	36.7
19	青森県	34.2
20	和歌山県	34.1
21	香川県	32.3
22	福島県	30.7
23	長崎県	29.2
全国平均		28.4
24	鹿児島県	28.0
25	福岡県	27.7
26	群馬県	26.8
27	奈良県	26.5
28	宮城県	26.4
29	兵庫県	26.2
30	岐阜県	25.2
31	京都府	25.0
32	佐賀県	24.5
33	熊本県	20.5
34	秋田県	19.1
34	三重県	19.1
36	埼玉県	16.5
37	静岡県	13.4
38	新潟県	12.6
39	北海道	10.5
39	神奈川県	10.5
41	栃木県	10.3
42	大阪府	8.8
43	沖縄県	8.7
44	愛知県	7.2
45	茨城県	7.1
46	東京都	6.3
47	千葉県	3.2

資料 文部科学省「社会教育調査報告書」(3年毎)

注意 人口10万人当たり
教育委員会及び公民館における開設数
市民意識・社会連帯意識に関する学級・講座数÷人口総数



年度	H10	13	16
島根県	166.4	216.2	255.3
全国平均	23.6	23.9	28.4

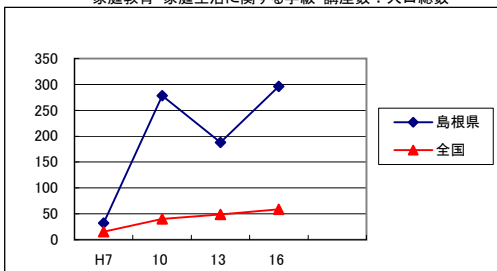
多彩な県民活動の推進 に関する指標

家庭教育・家庭生活に関する 学級・講座数		平成16年度 (2004)
-------------------------	--	------------------

順位	都道府県名	学級・講座
1	島根県	296.1
2	鳥取県	217.9
3	徳島県	186.3
4	宮崎県	146.7
5	広島県	142.8
6	富山県	138.0
7	岐阜県	131.5
8	福井県	128.6
9	福島県	122.4
10	石川県	120.9
11	滋賀県	117.1
12	鹿児島県	116.3
13	高知県	113.2
14	岩手県	111.9
15	山梨県	111.6
16	青森県	100.1
17	熊本県	92.4
18	山形県	91.1
19	山口県	91.0
20	岡山県	90.8
21	愛媛県	90.5
22	長野県	82.7
23	長崎県	79.6
24	香川県	73.2
25	佐賀県	73.1
26	兵庫県	65.2
27	群馬県	61.8
	全国平均	58.7
28	秋田県	58.5
29	福岡県	57.6
29	大分県	57.6
31	和歌山県	57.0
32	茨城県	56.7
33	奈良県	56.5
34	静岡県	52.0
35	宮城県	51.6
36	三重県	51.2
37	栃木県	48.2
38	埼玉県	45.0
39	新潟県	42.7
40	北海道	42.2
41	千葉県	38.6
42	京都府	25.9
43	神奈川県	25.6
44	愛知県	25.3
45	沖縄県	21.9
46	東京都	15.6
47	大阪府	12.5

資料 文部科学省「社会教育調査報告書」(3年毎)

注意 人口10万人当たり
教育委員会及び公民館における開設数
家庭教育・家庭生活に関する学級・講座数÷人口総数



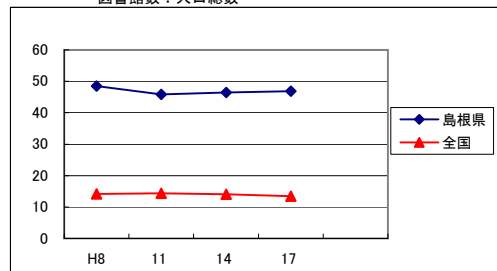
年度	H7	10	13	16
島根県	32.0	278.2	187.7	296.1
全国平均	15.7	40.2	48.9	58.7

公民館数		平成17年 (2005)
------	--	-----------------

順位	都道府県名	館
1	長野県	84.34
2	山梨県	61.81
3	山形県	49.84
4	島根県	46.90
5	徳島県	40.99
6	秋田県	34.21
7	鳥取県	33.44
8	奈良県	31.39
9	愛媛県	30.31
10	新潟県	29.58
11	富山県	29.14
12	熊本県	27.80
13	岩手県	26.79
14	高知県	26.63
15	福井県	25.91
16	和歌山県	25.68
17	石川県	25.38
18	宮城県	23.22
19	香川県	22.04
20	岡山県	22.02
21	三重県	21.48
22	青森県	20.88
23	大分県	20.66
24	福島県	20.52
25	鹿児島県	19.97
26	山口県	17.62
27	岐阜県	15.99
28	佐賀県	15.47
29	茨城県	15.03
30	広島県	14.81
31	滋賀県	13.62
	全国平均	13.42
32	長崎県	12.44
33	群馬県	11.22
34	栃木県	9.67
35	宮崎県	9.37
36	北海道	9.19
37	京都府	8.76
38	埼玉県	7.49
39	福岡県	7.43
40	兵庫県	6.39
41	沖縄県	6.17
42	静岡県	5.96
43	愛知県	5.64
44	千葉県	5.14
45	大阪府	3.23
46	神奈川県	2.24
47	東京都	0.76

資料 文部科学省「社会教育調査報告書」(3年毎)

注意 10月1日現在
人口10万人当たり
図書館数÷人口総数



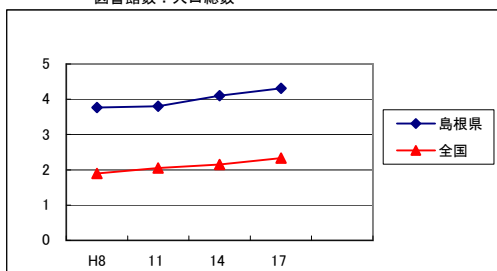
年	H8	11	14	17
島根県	48.44	45.87	46.50	46.90
全国平均	14.16	14.41	14.08	13.42

多彩な県民活動の推進 に関する指標

図書館数		平成17年 (2005)
順位	都道府県名	館
1	山梨県	5.54
2	富山県	5.40
3	福井県	4.99
4	長野県	4.92
5	島根県	4.31
6	鳥取県	4.28
7	高知県	4.02
8	石川県	3.92
9	秋田県	3.84
10	徳島県	3.58
11	滋賀県	3.55
12	山口県	3.42
13	岩手県	3.25
14	鹿児島県	3.19
15	岡山県	3.01
16	東京都	2.93
17	岐阜県	2.90
18	山形県	2.80
19	福島県	2.77
20	広島県	2.68
21	新潟県	2.59
22	和歌山県	2.51
23	熊本県	2.50
24	大分県	2.48
25	香川県	2.47
26	北海道	2.42
26	佐賀県	2.42
28	京都府	2.38
28	愛媛県	2.38
30	沖縄県	2.35
	全国平均	2.33
31	栃木県	2.28
32	静岡県	2.27
33	青森県	2.23
34	奈良県	2.18
35	長崎県	2.16
36	千葉県	2.11
37	埼玉県	2.08
37	宮崎県	2.08
39	三重県	1.98
40	福岡県	1.90
41	群馬県	1.88
42	茨城県	1.78
43	兵庫県	1.61
44	大阪府	1.53
45	宮城県	1.36
46	愛知県	1.19
47	神奈川県	0.94

資料 文部科学省「社会教育調査報告書」(3年毎)

注意 人口10万人当たり
10月1日現在
図書館数÷人口総数

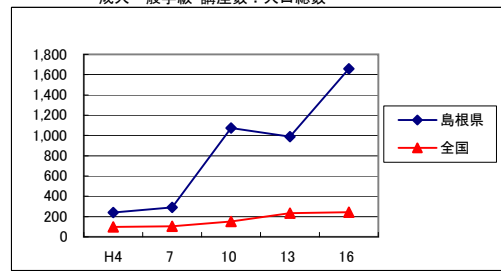


年	H8	11	14	17
島根県	3.77	3.80	4.10	4.31
全国平均	1.90	2.05	2.15	2.33

成人一般学級・講座数		平成16年度 (2004)
順位	都道府県名	学級・講座
1	島根県	1,656.5
2	鳥取県	1,624.3
3	高知県	1,526.9
4	福井県	1,310.3
5	徳島県	1,081.1
6	石川県	965.3
7	富山県	867.3
8	広島県	706.3
9	岡山県	636.9
10	山梨県	633.2
11	山口県	520.0
12	三重県	500.5
13	岐阜県	495.8
14	長野県	472.0
15	愛媛県	407.4
16	鹿児島県	402.4
17	宮崎県	385.0
18	滋賀県	317.9
19	和歌山県	314.0
20	熊本県	301.2
21	大分県	293.2
22	青森県	290.4
23	岩手県	290.0
24	山形県	281.6
25	福島県	275.3
26	長崎県	268.0
27	奈良県	263.9
28	秋田県	256.2
29	香川県	247.2
	全国平均	244.4
30	群馬県	239.8
31	佐賀県	200.0
32	福岡県	196.6
33	茨城県	194.6
34	北海道	190.5
35	兵庫県	180.0
36	新潟県	140.6
37	宮城県	125.7
38	静岡県	119.2
39	埼玉県	117.6
40	栃木県	110.3
41	京都府	90.6
42	愛知県	88.1
43	千葉県	82.2
44	大阪府	64.6
45	沖縄県	60.3
46	神奈川県	55.0
47	東京都	45.4

資料 文部科学省「社会教育調査報告書」(3年毎)

注意 人口10万人当たり
教育委員会及び公民館における開設数
成人一般学級・講座数÷人口総数



年度	H4	7	10	13	16
島根県	239.2	289.2	1,073.2	989.4	1,656.5
全国平均	98.1	104.4	153.0	233.9	244.4

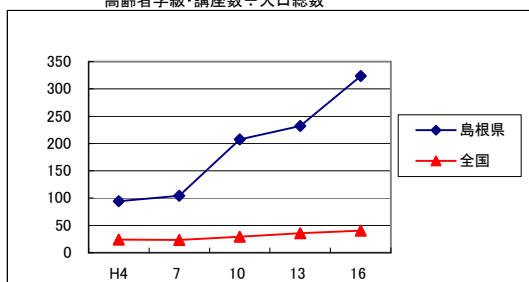
多彩な県民活動の推進 に関する指標

高齢者学級・講座数	平成16年度 (2004)
-----------	------------------

順位	都道府県名	学級・講座
1	島根県	323.4
2	富山県	160.3
3	石川県	156.7
4	鳥取県	155.3
5	徳島県	153.0
6	山口県	150.7
7	福井県	117.5
8	山梨県	116.4
9	愛媛県	110.4
10	高知県	98.5
11	岩手県	92.6
12	兵庫県	92.5
13	大分県	91.9
14	広島県	85.6
15	福島県	80.9
16	鹿児島県	78.0
17	山形県	68.4
18	熊本県	66.8
19	青森県	66.0
20	長野県	64.8
21	長崎県	59.1
22	香川県	55.3
23	秋田県	54.3
23	佐賀県	54.3
25	岡山県	53.1
26	奈良県	49.8
27	宮崎県	46.3
28	三重県	44.0
	全国平均	40.4
29	滋賀県	39.5
30	群馬県	39.1
31	和歌山県	37.6
32	岐阜県	37.5
33	北海道	36.7
34	福岡県	33.2
35	新潟県	32.7
36	宮城県	24.4
37	茨城県	23.1
38	埼玉県	18.4
39	栃木県	17.2
40	静岡県	16.2
41	京都府	16.1
42	沖縄県	14.6
43	千葉県	9.9
44	愛知県	6.0
45	東京都	3.8
46	神奈川県	3.7
47	大阪府	3.5

資料 文部科学省「社会教育調査報告書」(3年毎)

注意 人口10万人当たり
教育委員会及び公民館における開設数
高齢者学級・講座数÷人口総数



(単位:学級・講座)

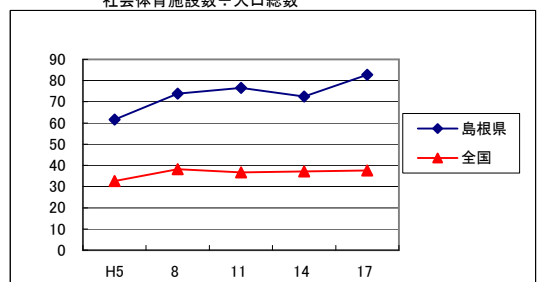
年度	H4	7	10	13	16
島根県	94.5	104.5	207.5	232.1	323.4
全国平均	24.0	23.5	29.3	35.8	40.4

社会体育施設数	平成17年 (2005)
---------	-----------------

順位	都道府県名	施設
1	長野県	100.32
2	鳥取県	86.49
3	秋田県	84.03
4	島根県	82.75
5	山梨県	76.61
6	北海道	72.73
7	福島県	71.69
8	石川県	67.97
9	新潟県	65.94
10	福井県	64.72
11	群馬県	63.29
12	佐賀県	61.43
13	岩手県	60.87
14	鹿児島県	58.30
15	長崎県	58.15
16	富山県	55.67
17	山形県	54.11
18	青森県	54.00
19	山口県	53.92
20	宮崎県	51.60
21	岐阜県	50.07
22	香川県	49.90
23	徳島県	49.51
24	大分県	49.34
25	高知県	49.25
26	和歌山県	48.84
27	熊本県	48.32
28	栃木県	48.29
29	岡山県	42.82
30	愛媛県	41.55
31	宮城県	40.85
32	広島県	40.77
33	茨城県	39.73
34	滋賀県	39.06
	全国平均	37.61
35	奈良県	35.19
36	静岡県	34.47
37	三重県	32.08
38	福岡県	28.51
39	沖縄県	27.97
40	千葉県	26.45
41	京都府	25.98
42	愛知県	24.96
43	埼玉県	23.83
44	兵庫県	20.85
45	神奈川県	18.27
46	東京都	16.63
47	大阪府	12.00

資料 文部科学省「社会教育調査報告書」(3年毎)

注意 人口10万人当たり
10月1日現在
社会体育施設数÷人口総数



(単位:施設)

年	H5	8	11	14	17
島根県	61.58	73.90	76.54	72.52	82.75
全国平均	32.55	38.25	36.75	37.17	37.61

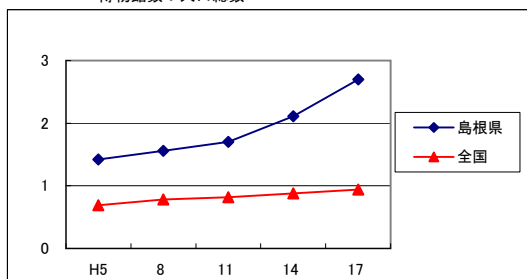
多彩な県民活動の推進 に関する指標

博物館数	平成17年 (2005)
------	-----------------

順位	都道府県名	館
1	長野県	3.46
2	富山県	3.15
3	山梨県	3.05
4	島根県	2.70
5	石川県	2.47
6	高知県	1.63
7	京都府	1.62
8	福井県	1.58
9	岡山県	1.53
10	岩手県	1.52
11	佐賀県	1.50
12	新潟県	1.44
13	滋賀県	1.38
14	栃木県	1.34
15	山形県	1.32
16	山口県	1.27
17	奈良県	1.20
18	和歌山県	1.16
18	愛媛県	1.16
20	鳥取県	1.15
21	鹿児島県	1.14
22	静岡県	1.13
23	北海道	1.12
24	徳島県	1.11
25	岐阜県	1.00
26	香川県	0.99
27	福島県	0.96
27	三重県	0.96
29	群馬県	0.94
	全国平均	0.94
30	熊本県	0.92
31	大分県	0.91
32	広島県	0.90
33	沖縄県	0.88
34	秋田県	0.87
35	東京都	0.81
36	長崎県	0.74
37	千葉県	0.69
38	兵庫県	0.66
39	宮城県	0.64
39	茨城県	0.64
41	愛知県	0.57
42	神奈川県	0.56
43	青森県	0.49
44	福岡県	0.44
45	宮崎県	0.43
46	埼玉県	0.37
47	大阪府	0.36

資料 文部科学省「社会教育調査報告書」(3年毎)

注意 人口10万人当たり
10月1日現在
博物館数÷人口総数



(単位:館)

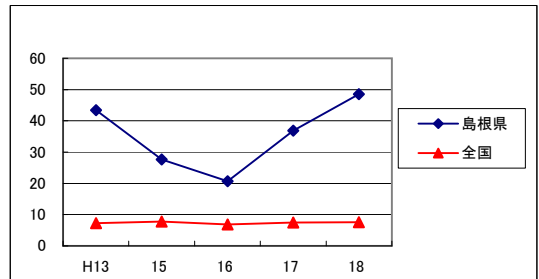
年	H5	8	11	14	17
島根県	1.42	1.56	1.70	2.11	2.70
全国平均	0.69	0.78	0.82	0.88	0.94

都道府県立美術館年間観覧者数の 対人口比	平成18年度 (2006)
-------------------------	------------------

順位	都道府県名	%
1	島根県	48.5
2	東京都	28.0
3	長崎県	26.8
4	富山県	17.7
5	大分県	16.9
6	山口県	16.5
7	山梨県	15.0
8	京都府	13.7
9	宮崎県	13.6
10	茨城県	13.4
11	福井県	11.6
12	新潟県	9.9
13	高知県	9.8
14	滋賀県	9.2
15	鳥取県	9.1
16	広島県	8.8
17	秋田県	8.5
18	奈良県	8.1
19	愛媛県	7.7
	全国平均	7.6
20	岡山県	7.3
21	北海道	7.0
22	石川県	6.2
22	徳島県	6.2
24	静岡県	5.9
25	和歌山県	5.8
26	長野県	5.5
26	三重県	5.5
28	岩手県	4.8
29	佐賀県	4.5
30	岐阜県	4.2
31	愛知県	4.0
32	熊本県	3.8
33	福島県	3.7
34	兵庫県	3.6
35	宮城県	3.5
36	栃木県	3.1
37	群馬県	2.6
38	香川県	2.3
39	埼玉県	1.8
40	神奈川県	1.3
40	福岡県	1.3
42	千葉県	0.4
	青森県	-
	山形県	-
	大阪府	-
	鹿児島県	-
	沖縄県	-

資料 県環境生活部

注意 年間観覧者数÷人口総数



(単位:%)

年度	H13	15	16	17	18
島根県	43.4	27.6	20.7	36.9	48.5
全国平均	7.3	7.8	6.9	7.5	7.6

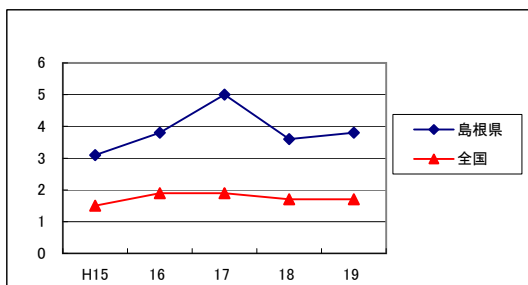
人権の尊重と相互理解の推進 に関する指標

人権侵犯事件受理件数	平成19年度 (2007)
------------	------------------

順位	都道府県名	件
1	神奈川県	0.5
2	埼玉県	0.7
3	岐阜県	0.9
4	千葉県	1.0
4	東京都	1.0
4	富山県	1.0
4	奈良県	1.0
8	愛知県	1.1
9	福岡県	1.3
10	大阪府	1.4
11	栃木県	1.5
12	岩手県	1.6
12	兵庫県	1.6
14	三重県	1.7
全国平均 1.7		
15	茨城県	1.8
15	福井県	1.8
15	静岡県	1.8
18	石川県	1.9
18	山梨県	1.9
20	青森県	2.0
20	新潟県	2.0
22	北海道	2.1
22	長野県	2.1
24	福島県	2.2
25	山形県	2.3
25	愛媛県	2.3
27	和歌山県	2.6
27	岡山県	2.6
27	広島県	2.6
27	山口県	2.6
27	沖縄県	2.6
32	滋賀県	2.7
32	徳島県	2.7
34	群馬県	2.8
34	京都府	2.8
36	秋田県	3.1
36	高知県	3.1
38	長崎県	3.2
38	熊本県	3.2
40	大分県	3.3
40	鹿児島県	3.3
42	宮城県	3.5
43	宮崎県	3.7
44	島根県	3.8
45	香川県	4.5
45	佐賀県	4.5
47	鳥取県	4.7

資料 法務省「法務統計年報」

注意 人口1万人当たり
人権侵犯事件受理件数÷人口総数



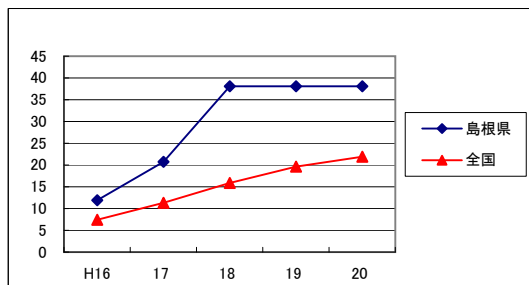
年度	H15	16	17	18	19
島根県	3.1	3.8	5.0	3.6	3.8
全国平均	1.5	1.9	1.9	1.7	1.7

男女共同参画する条例の制定率 (市(区)町村)	平成20年 (2008)
----------------------------	-----------------

順位	都道府県名	%
1	岡山県	74.1
2	石川県	57.9
3	山梨県	57.1
4	大分県	55.6
5	富山県	53.3
6	福井県	52.9
7	鳥取県	42.1
8	福岡県	40.9
9	大阪府	39.5
10	埼玉県	38.6
11	島根県	38.1
12	三重県	34.5
13	茨城県	34.1
14	東京都	32.3
15	京都府	30.8
16	愛媛県	30.0
16	宮崎県	30.0
18	長野県	27.2
19	栃木県	25.8
20	静岡県	24.4
21	熊本県	22.9
22	宮城県	22.2
全国平均 21.9		
23	福島県	21.7
24	山口県	20.0
25	岐阜県	19.0
26	愛知県	18.0
27	広島県	17.4
28	新潟県	16.1
29	神奈川県	15.2
30	奈良県	12.8
31	兵庫県	12.2
32	香川県	11.8
33	滋賀県	11.5
34	岩手県	11.4
35	鹿児島県	10.9
36	千葉県	10.7
37	高知県	8.8
38	長崎県	8.7
39	徳島県	8.3
40	北海道	7.2
41	山形県	5.7
42	群馬県	5.3
43	佐賀県	5.0
44	沖縄県	4.9
45	秋田県	4.0
46	青森県	2.5
47	和歌山県	0.0

資料 内閣府「地方公共団体における男女共同参画社会の形成又は女性に関する施策の推進状況」

注意 4月1日現在
市(区)町村の中に政令指定都市を含む



年	H16	17	18	19	20
島根県	11.9	20.7	38.1	38.1	38.1
全国平均	7.4	11.3	15.9	19.6	21.9

人権の尊重と相互理解の推進 に関する指標

審議会等委員への女性登用率 (都道府県)		平成20年 (2008)
-------------------------	--	-----------------

順位	都道府県名	%
1	徳島県	43.6
2	島根県	42.4
3	鳥取県	41.9
4	宮崎県	41.8
5	青森県	40.1
6	愛媛県	39.7
7	山口県	39.2
8	福岡県	38.0
9	山梨県	37.5
10	大分県	37.3
11	岡山県	37.2
12	大阪府	35.9
13	佐賀県	35.8
14	山形県	35.4
15	福島県	35.2
16	静岡県	34.6
17	岩手県	34.2
18	京都府	34.1
19	富山県	33.6
20	愛知県	33.4
21	宮城県	33.1
21	埼玉県	33.1
21	福井県	33.1
24	香川県	32.9
25	熊本県	32.7
25	鹿児島県	32.7
	全国平均	32.6
27	広島県	32.5
28	三重県	32.0
29	北海道	31.9
29	奈良県	31.9
29	和歌山県	31.9
32	新潟県	31.8
32	兵庫県	31.8
34	高知県	31.7
35	滋賀県	31.3
36	長崎県	31.0
37	秋田県	29.9
37	石川県	29.9
39	栃木県	29.7
40	群馬県	29.3
40	神奈川県	29.3
42	茨城県	28.8
43	岐阜県	27.8
44	沖縄県	26.6
45	長野県	26.3
46	千葉県	25.6
47	東京都	21.6

資料 内閣府「地方公共団体における男女共同参画社会の形成又は女性に関する施策の推進状況」

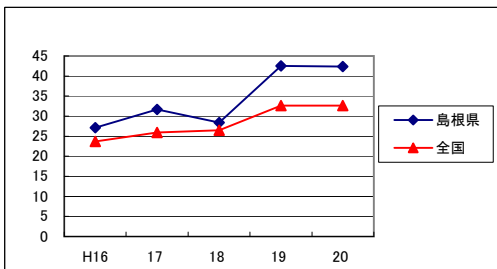
注意 *88頁の注意書き参照

審議会等委員への女性登用率 (市(区)町村)		平成20年 (2008)
---------------------------	--	-----------------

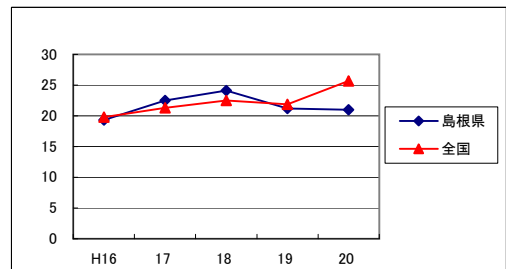
順位	都道府県名	%
1	鳥取県	27.6
2	新潟県	26.9
3	東京都	25.8
3	神奈川県	25.8
	全国平均	25.7
5	滋賀県	25.2
5	大阪府	25.2
7	石川県	25.1
8	埼玉県	24.6
8	福井県	24.6
10	秋田県	24.2
11	栃木県	24.1
12	福岡県	24.0
13	沖縄県	23.8
14	岡山県	23.7
14	広島県	23.7
16	岐阜県	23.6
17	宮城県	23.5
17	長野県	23.5
19	山口県	23.3
20	高知県	22.8
21	京都府	22.7
22	兵庫県	22.0
22	大分県	22.0
24	岩手県	21.9
24	香川県	21.9
26	静岡県	21.8
26	愛媛県	21.8
28	三重県	21.5
29	富山県	21.4
30	茨城県	21.0
30	島根県	21.0
32	福島県	20.9
32	佐賀県	20.9
34	山形県	20.8
35	千葉県	20.7
36	愛知県	20.5
37	徳島県	20.4
38	青森県	20.2
39	和歌山県	19.9
40	北海道	19.8
41	長崎県	19.6
42	熊本県	19.2
43	鹿児島県	18.7
44	山梨県	18.3
45	群馬県	18.2
45	奈良県	18.2
45	宮崎県	18.2

資料 内閣府「地方公共団体における男女共同参画社会の形成又は女性に関する施策の推進状況」

注意 *88頁の注意書き参照



年	H16	17	18	19	20
島根県	27.1	31.7	28.4	42.5	42.4
全国平均	23.7	25.9	26.5	32.6	32.6



年	H16	17	18	19	20
島根県	19.3	22.5	24.1	21.2	21.0
全国平均	19.8	21.3	22.5	21.9	25.7

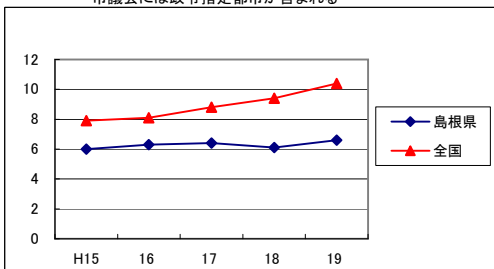
人権の尊重と相互理解の推進 に関する指標

地方議会における女性議員比率		平成19年 (2007)
----------------	--	-----------------

順位	都道府県名	%
1	東京都	22.6
2	神奈川県	19.8
3	埼玉県	18.2
4	大阪府	17.7
5	京都府	15.2
6	千葉県	13.6
7	兵庫県	12.6
8	長野県	12.5
8	愛知県	12.5
10	滋賀県	12.0
11	福岡県	11.3
12	三重県	10.8
13	鳥取県	10.4
全国平均 10.4		
14	茨城県	10.3
15	高知県	10.0
16	岐阜県	9.9
17	山口県	9.8
18	栃木県	9.1
19	静岡県	8.8
20	北海道	8.7
21	宮城県	8.1
21	群馬県	8.1
21	奈良県	8.1
24	山梨県	7.9
24	広島県	7.9
24	宮崎県	7.9
27	岡山県	7.6
28	富山県	7.4
28	佐賀県	7.4
30	石川県	7.2
31	愛媛県	7.1
32	香川県	6.9
33	新潟県	6.8
34	和歌山県	6.7
35	島根県	6.6
35	沖縄県	6.6
37	鹿児島県	6.5
38	岩手県	6.3
38	福井県	6.3
40	徳島県	6.1
41	秋田県	6.0
42	長崎県	5.9
43	熊本県	5.6
43	大分県	5.6
45	山形県	5.4
46	福島県	5.2
47	青森県	4.7

資料 内閣府「女性の政策・方針決定参画状況調べ」

注意 12月31日現在
地方議会とは都道府県議会、市区議会、町村議会の計
市議会には政令指定都市が含まれる



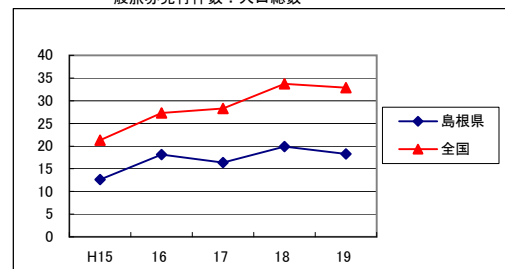
年	H15	16	17	18	19
島根県	6.0	6.3	6.4	6.1	6.6
全国平均	7.9	8.1	8.8	9.4	10.4

一般旅券発行件数		平成19年 (2007)
----------	--	-----------------

順位	都道府県名	件
1	東京都	51.6
2	神奈川県	46.4
3	千葉県	40.6
4	愛知県	39.6
5	奈良県	39.3
6	兵庫県	37.8
7	大阪府	37.1
8	京都府	36.8
9	埼玉県	36.4
10	滋賀県	36.0
11	岐阜県	32.9
全国平均 32.9		
12	三重県	32.1
13	静岡県	32.0
14	福岡県	30.6
15	山梨県	29.5
16	茨城県	29.3
17	石川県	28.0
18	福井県	27.8
18	広島県	27.8
20	栃木県	27.2
21	長野県	27.1
22	群馬県	26.8
23	富山県	26.1
24	岡山県	25.7
25	和歌山県	25.5
26	香川県	23.6
27	鳥取県	23.4
27	佐賀県	23.4
29	山口県	22.8
30	大分県	22.6
31	熊本県	22.5
31	沖縄県	22.5
33	徳島県	22.4
34	宮城県	21.1
35	新潟県	20.9
36	愛媛県	20.5
37	福島県	20.2
38	北海道	20.0
39	長崎県	19.8
40	山形県	19.2
41	島根県	18.3
42	鹿児島県	17.5
43	宮崎県	17.4
44	高知県	15.7
45	岩手県	14.9
46	秋田県	14.2
47	青森県	12.9

資料 外務省「旅券統計」

注意 人口1,000人当たり
全国には外務省発行分を含む
一般旅券発行件数÷人口総数



年	H15	16	17	18	19
島根県	12.6	18.1	16.4	19.9	18.3
全国平均	21.3	27.3	28.3	33.7	32.9

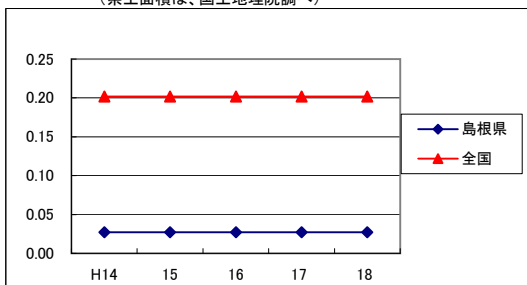
自然環境、文化・歴史の保全と活用 に関する指標

自然環境保全地域面積割合	平成18年度 (2006)
--------------	------------------

順位	都道府県名	%	
1	神奈川県	4.635	
2	宮城県	1.139	
3	群馬県	0.837	
4	山形県	0.768	
5	栃木県	0.729	
6	静岡県	0.708	
7	山梨県	0.510	
8	沖縄県	0.418	
9	福島県	0.353	
10	千葉県	0.349	
11	愛媛県	0.337	
12	富山県	0.305	
13	岐阜県	0.303	
14	石川県	0.251	
15	広島県	0.242	
全国平均			0.202
16	東京都	0.193	
17	新潟県	0.186	
18	長崎県	0.177	
19	岩手県	0.144	
20	青森県	0.138	
20	埼玉県	0.138	
22	茨城県	0.106	
23	佐賀県	0.100	
24	三重県	0.080	
25	北海道	0.071	
26	和歌山県	0.070	
27	福井県	0.065	
28	秋田県	0.062	
29	長野県	0.060	
30	愛知県	0.051	
31	京都府	0.048	
32	兵庫県	0.047	
32	香川県	0.047	
34	鳥取県	0.044	
35	宮崎県	0.029	
36	福岡県	0.028	
36	熊本県	0.028	
38	島根県	0.027	
39	奈良県	0.025	
39	鹿児島県	0.025	
41	大阪府	0.020	
42	岡山県	0.014	
43	徳島県	0.009	
44	大分県	0.003	
45	高知県	0.001	
	滋賀県	-	
	山口県	-	

資料 環境省「自然保護各種データ一覧」「環境統計集」

注意 年度末現在
自然環境保全地域面積÷県土面積
(県土面積は、国土地理院調べ)



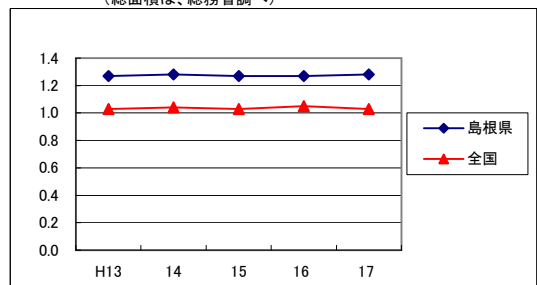
年度	H14	15	16	17	18
島根県	0.027	0.027	0.027	0.027	0.027
全国平均	0.202	0.202	0.202	0.202	0.202

鳥獣保護区設置数	平成17年度 (2005)
----------	------------------

順位	都道府県名	箇所	
1	神奈川県	4.22	
2	長崎県	2.49	
3	和歌山県	2.18	
4	東京都	1.83	
5	栃木県	1.72	
6	埼玉県	1.66	
7	佐賀県	1.60	
8	三重県	1.58	
9	鹿児島県	1.52	
10	秋田県	1.51	
11	静岡県	1.45	
12	宮崎県	1.44	
13	熊本県	1.40	
14	宮城県	1.37	
15	広島県	1.33	
15	香川県	1.33	
17	山口県	1.31	
18	茨城県	1.30	
18	愛知県	1.30	
18	徳島県	1.30	
21	島根県	1.28	
22	岐阜県	1.25	
23	千葉県	1.20	
24	兵庫県	1.18	
25	石川県	1.17	
26	滋賀県	1.12	
27	大分県	1.10	
27	沖縄県	1.10	
29	長野県	1.08	
30	福井県	1.07	
31	愛媛県	1.06	
32	福島県	1.04	
全国平均			1.03
33	岡山県	0.98	
34	富山県	0.94	
34	山梨県	0.94	
36	青森県	0.92	
36	岩手県	0.92	
38	高知県	0.90	
38	福岡県	0.90	
40	大阪府	0.84	
41	群馬県	0.83	
42	京都府	0.78	
43	新潟県	0.73	
44	奈良県	0.62	
45	鳥取県	0.60	
46	山形県	0.58	
47	北海道	0.41	

資料 環境省「鳥獣関係統計」

注意 総面積100km²当たり
鳥獣保護区設置数(国+県)÷総面積(北方領土及び竹島を除く)
(総面積は、総務省調べ)



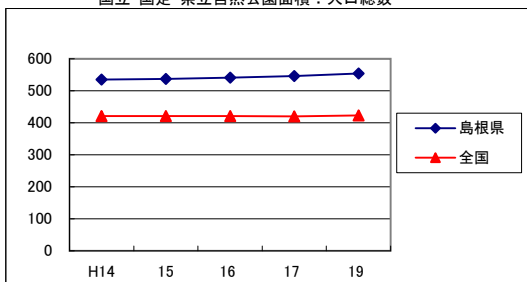
年度	H13	14	15	16	17
島根県	1.27	1.28	1.27	1.27	1.28
全国平均	1.03	1.04	1.03	1.05	1.03

自然環境、文化・歴史の保全と活用 に関する指標

自然公園面積割合	平成19年度 (2007)
----------	------------------

順位	都道府県名	ha
1	北海道	1,554.1
2	大分県	1,453.4
3	山梨県	1,381.4
4	新潟県	1,317.6
5	山形県	1,292.1
6	長野県	1,277.6
7	秋田県	1,108.0
8	富山県	1,082.8
9	三重県	1,076.2
10	滋賀県	1,074.2
11	岐阜県	927.2
12	福島県	866.6
13	熊本県	851.4
14	鳥取県	817.7
15	青森県	814.4
16	宮崎県	804.2
17	福井県	752.8
18	宮城県	729.4
19	栃木県	662.6
20	高知県	607.5
21	島根県	554.0
22	岩手県	527.2
23	長崎県	509.9
24	鹿児島県	495.4
25	徳島県	483.8
26	奈良県	449.1
27	石川県	448.7
28	群馬県	441.3
	全国平均	423.4
29	和歌山県	419.8
30	岡山県	413.0
31	沖縄県	319.5
32	佐賀県	313.0
33	茨城県	306.2
34	兵庫県	297.0
35	山口県	289.5
36	愛媛県	283.2
37	静岡県	220.4
38	香川県	204.1
39	埼玉県	175.7
40	福岡県	174.3
41	広島県	131.8
42	愛知県	120.7
43	京都府	97.7
44	東京都	62.2
45	神奈川県	62.1
46	千葉県	46.8
47	大阪府	21.7

資料 環境省「自然公園都道府県別面積総括」「環境統計集」
 注意 人口1万人当たり面積
 年度未現在
 県別面積は再測定面積であるため、公園別合計面積と一致しない
 国立・国定・県立自然公園面積÷人口総数

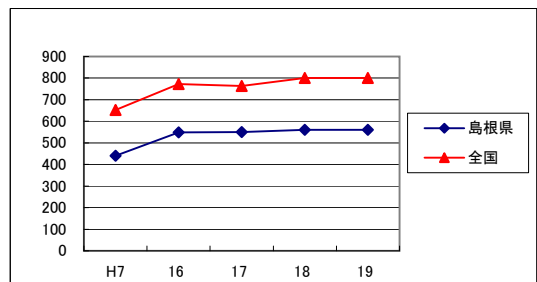


年度	H14	15	16	17	19
島根県	534.7	537.5	540.7	545.6	554.0
全国平均	421.1	420.6	420.6	420.2	423.4

県・国指定文化財数	平成19年度 (2007)
-----------	------------------

順位	都道府県名	件
1	東京都	3,282
2	京都府	2,813
3	奈良県	2,021
4	兵庫県	1,368
5	滋賀県	1,259
6	富山県	1,230
7	大阪府	1,193
8	岐阜県	1,174
9	栃木県	1,021
10	愛知県	1,006
11	福岡県	968
12	和歌山県	942
13	広島県	899
14	静岡県	854
15	大分県	840
16	神奈川県	801
	全国平均	800
17	埼玉県	785
17	三重県	785
19	茨城県	777
20	千葉県	717
21	岡山県	691
22	福島県	669
23	長野県	666
24	山梨県	654
25	山形県	650
26	山口県	585
27	島根県	560
28	群馬県	537
29	新潟県	536
30	石川県	530
31	愛媛県	520
32	熊本県	502
33	岩手県	498
34	長崎県	487
35	福井県	481
36	秋田県	458
37	徳島県	405
38	沖縄県	383
39	佐賀県	382
40	香川県	379
41	青森県	360
42	宮城県	358
43	高知県	357
44	鳥取県	335
45	鹿児島県	325
46	宮崎県	291
47	北海道	280

資料 文化財課
 注意 全国平均=県・国指定文化財数÷47



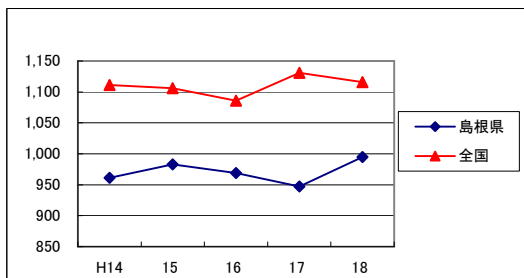
年度	H7	16	17	18	19
島根県	441	548	550	560	560
全国平均	652	773	763	801	800

自然環境、文化・歴史の保全と活用 に関する指標

1人1日当たりのごみ排出量		平成18年度 (2006)
* 島根総合発展計画に掲載あり		
順位	都道府県名	g
1	沖縄県	911
2	佐賀県	936
3	熊本県	953
4	鹿児島県	956
5	長野県	966
6	山形県	974
7	島根県	995
8	滋賀県	1,004
9	愛媛県	1,009
10	香川県	1,010
11	岩手県	1,013
12	茨城県	1,022
13	広島県	1,028
14	高知県	1,029
15	長崎県	1,033
16	奈良県	1,034
17	徳島県	1,044
18	大分県	1,059
19	岐阜県	1,060
20	宮崎県	1,060
21	埼玉県	1,061
22	神奈川県	1,066
23	福井県	1,067
24	鳥取県	1,068
25	栃木県	1,069
26	富山県	1,073
27	山梨県	1,089
28	岡山県	1,091
29	福島県	1,093
30	静岡県	1,107
31	宮城県	1,111
32	千葉県	1,113
33	愛知県	1,114
	全国平均	1,116
34	三重県	1,123
35	秋田県	1,123
36	京都府	1,129
37	青森県	1,131
38	和歌山県	1,143
39	石川県	1,161
40	福岡県	1,169
41	東京都	1,174
42	山口県	1,174
43	群馬県	1,177
44	北海道	1,199
45	兵庫県	1,227
46	新潟県	1,261
47	大阪府	1,315

資料 環境省「一般廃棄物処理実態調査結果」

注意 ごみ総排出量÷人口総数÷365日

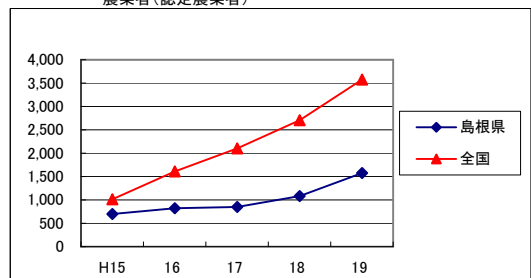


年度	H14	15	16	17	18
島根県	961	983	969	947	995
全国平均	1,111	1,106	1,086	1,131	1,116

エコファーマー認定数		平成19年度 (2007)
* 島根総合発展計画に掲載あり		
順位	都道府県名	件
1	福島県	17,915
2	新潟県	9,906
3	岩手県	9,515
4	熊本県	9,106
5	宮城県	8,714
6	山形県	8,577
7	滋賀県	8,310
8	栃木県	7,683
9	山梨県	7,475
10	茨城県	6,289
11	青森県	5,707
12	長崎県	5,704
13	佐賀県	5,159
14	埼玉県	4,729
15	鹿児島県	4,526
16	愛知県	3,725
17	秋田県	3,720
18	北海道	3,653
	全国平均	3,574
19	長野県	3,549
20	福岡県	3,369
21	宮崎県	3,126
22	千葉県	2,640
23	静岡県	2,446
24	山口県	2,334
25	群馬県	2,177
26	大分県	1,825
27	富山県	1,733
28	島根県	1,576
29	和歌山県	1,503
30	兵庫県	1,452
31	福井県	1,391
32	徳島県	1,170
33	愛媛県	1,149
34	石川県	1,120
35	三重県	863
36	高知県	746
37	鳥取県	664
38	奈良県	594
39	京都府	560
40	東京都	410
41	岐阜県	295
42	沖縄県	262
43	岡山県	207
44	広島県	200
45	神奈川県	130
46	香川県	90
47	大阪府	1

資料 農林水産省「エコファーマーの認定状況について」

注意 「持続性の高い農業生産方式の導入の促進に関する法律」に基づき、「持続性の高い農業生産方式の導入に関する計画」を都道府県知事に提出して、適当である旨の認定を受けた農業者（認定農業者）



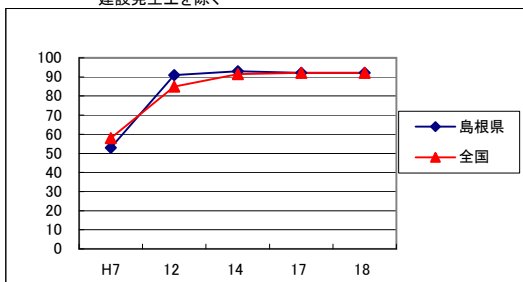
年度	H15	16	17	18	19
島根県	701	820	848	1,079	1,576
全国平均	1,016	1,611	2,104	2,708	3,574

自然環境、文化・歴史の保全と活用 に関する指標

建設廃棄物の再資源化率	平成18年度 (2006)
-------------	------------------

順位	都道府県名	%
1	栃木県	97.7
2	茨城県	97.0
3	山梨県	96.8
4	千葉県	96.0
4	新潟県	96.0
4	滋賀県	96.0
7	青森県	95.6
8	富山県	95.4
9	石川県	95.1
10	愛知県	94.8
11	高知県	94.7
12	福島県	94.6
13	福井県	94.5
13	京都府	94.5
15	宮城県	94.4
15	長崎県	94.4
17	奈良県	94.3
18	岐阜県	94.2
19	岡山県	94.1
20	山形県	94.0
21	三重県	93.9
21	大分県	93.9
23	兵庫県	93.4
24	岩手県	93.3
24	埼玉県	93.3
24	宮崎県	93.3
27	和歌山県	93.1
27	香川県	93.1
29	鳥取県	92.9
30	鹿児島県	92.7
31	長野県	92.5
32	静岡県	92.3
33	島根県	92.2
	全国平均	92.2
34	群馬県	92.1
35	広島県	91.9
36	佐賀県	91.8
37	大阪府	91.5
38	徳島県	91.3
39	熊本県	91.1
40	愛媛県	90.3
41	福岡県	90.2
42	山口県	88.9
43	北海道	88.7
44	神奈川県	88.4
45	沖縄県	88.3
46	東京都	87.5
47	秋田県	87.4

資料 国土交通省「建設副産物実態調査」
「平成12年度建設副産物実態調査結果について(中国地方)」
注意 再資源化等率(建設廃棄物として出された量に対する、再資源化
及び縮減された量と工事間利用された量の合計の割合)の値
建設発生土を除く



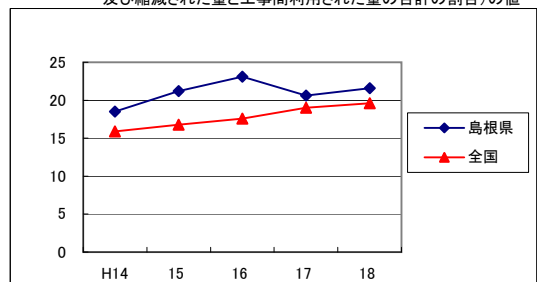
(単位:%)

年度	H7	12	14	17	18
島根県	53.0	91.0	93.0	92.2	92.2
全国平均	58.0	85.0	91.5	92.2	92.2

一般廃棄物リサイクル率	平成18年度 (2006)
-------------	------------------

順位	都道府県名	%
1	三重県	31.8
2	山口県	28.5
3	岡山県	25.4
4	埼玉県	24.8
5	千葉県	24.6
6	神奈川県	24.3
7	長野県	23.8
8	広島県	23.1
9	新潟県	22.9
10	岐阜県	22.7
11	高知県	22.3
12	愛知県	22.1
13	静岡県	22.0
14	秋田県	21.7
15	島根県	21.6
16	東京都	21.2
17	香川県	20.5
18	富山県	20.1
19	徳島県	19.7
	全国平均	19.6
20	福井県	19.3
21	滋賀県	19.2
22	福岡県	19.2
23	宮崎県	18.7
24	山梨県	18.7
25	北海道	18.6
26	鳥取県	18.4
27	茨城県	18.3
28	岩手県	18.2
29	大分県	18.2
30	宮城県	18.1
31	栃木県	18.1
32	愛媛県	17.8
33	山形県	17.7
34	佐賀県	17.4
35	熊本県	17.2
36	長崎県	16.7
37	鹿児島県	16.4
38	奈良県	16.3
39	石川県	16.2
40	福島県	15.4
41	兵庫県	15.3
42	群馬県	15.1
43	和歌山県	13.6
44	沖縄県	13.6
45	青森県	12.3
46	京都府	10.7
47	大阪府	10.6

資料 環境省「一般廃棄物処理実態調査結果」
注意 (直接資源化量+中間処理後再生利用量+集団回収量)
÷(ごみの総処理量+集団回収量)
再資源化等率(建設廃棄物として出された量に対する、再資源化
及び縮減された量と工事間利用された量の合計の割合)の値



(単位:%)

年度	H14	15	16	17	18
島根県	18.5	21.2	23.1	20.6	21.6
全国平均	15.9	16.8	17.6	19.0	19.6

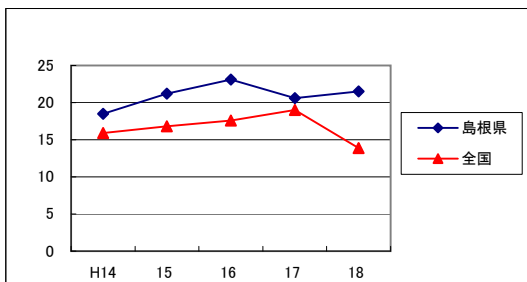
自然環境、文化・歴史の保全と活用 に関する指標

一般廃棄物最終処分量	平成18年度 (2006)
------------	------------------

順位	都道府県名	%
1	埼玉県	7.9
2	千葉県	8.1
3	高知県	9.1
4	山梨県	9.5
5	岡山県	9.8
5	佐賀県	9.8
7	秋田県	10.4
7	沖縄県	10.4
9	静岡県	10.6
10	栃木県	11.2
10	神奈川県	11.2
10	三重県	11.2
13	茨城県	11.3
13	福井県	11.3
15	長野県	11.4
16	岐阜県	11.5
17	岩手県	11.9
18	鳥取県	12.0
19	山口県	12.3
20	愛知県	12.4
21	広島県	12.8
22	宮崎県	13.0
23	新潟県	13.2
23	長崎県	13.2
25	宮城県	13.3
25	熊本県	13.3
27	群馬県	13.4
27	愛媛県	13.4
29	山形県	13.5
30	富山県	13.8
31	徳島県	13.9
	全国平均	13.9
32	滋賀県	14.0
33	香川県	14.4
34	東京都	14.6
35	福島県	14.9
36	奈良県	15.1
37	福岡県	15.7
38	和歌山県	15.9
39	石川県	16.2
40	兵庫県	16.3
41	大分県	16.4
42	鹿児島県	16.9
43	大阪府	17.0
44	青森県	17.3
45	京都府	17.5
46	島根県	21.5
47	北海道	28.8

資料 環境省「一般廃棄物処理実態調査結果」

注意 最終処分量÷(計画収集量+直接搬入量)



(単位: %)

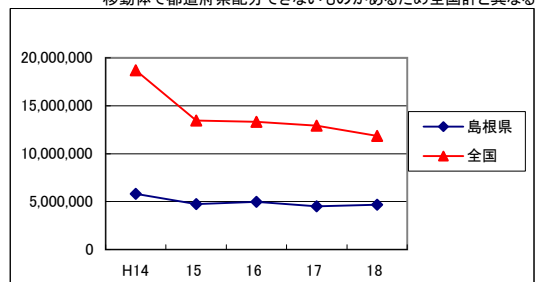
年度	H14	15	16	17	18
島根県	18.5	21.2	23.1	20.6	21.5
全国平均	15.9	16.8	17.6	19.0	13.9

化学物質排出量	平成18年度 (2006)
---------	------------------

順位	都道府県名	kg
1	鳥取県	2,934,856
2	高知県	3,330,603
3	徳島県	3,680,686
4	奈良県	4,153,339
5	沖縄県	4,424,677
6	山形県	4,526,536
7	島根県	4,657,796
8	佐賀県	4,819,006
9	大分県	4,832,708
10	山梨県	4,899,909
11	青森県	5,644,349
12	岩手県	6,292,332
13	富山県	6,322,361
14	福井県	6,516,283
15	和歌山県	6,790,061
16	鹿児島県	7,176,728
17	宮城県	7,243,557
18	石川県	7,373,541
19	長崎県	7,429,347
20	京都府	7,862,259
21	宮崎県	7,905,142
22	滋賀県	8,241,824
23	長野県	8,829,318
24	熊本県	9,077,696
25	香川県	9,193,432
26	愛媛県	9,961,812
27	新潟県	10,574,129
	全国平均	11,859,600
28	福島県	11,880,384
29	岡山県	11,999,312
30	山口県	12,278,270
31	岐阜県	13,511,344
32	三重県	13,552,202
33	秋田県	13,643,015
34	栃木県	14,310,661
35	群馬県	15,124,040
36	北海道	16,768,366
37	福岡県	17,897,544
38	広島県	18,508,927
39	兵庫県	18,984,473
40	茨城県	21,355,796
41	千葉県	21,712,674
42	大阪府	22,448,317
43	神奈川県	23,324,898
44	埼玉県	25,601,193
45	静岡県	27,526,502
46	東京都	27,854,451
47	愛知県	34,424,566

資料 経済産業省・環境省「PRTRデータの概要-化学物質の排出量・移動量の集計結果-」

注意 届出外排出量の合計は、各事業所から届出られた当該データの合計について小数点第1位で四捨五入し整数表示したものを移動体で都道府県配分できないものがあるため全国計と異なる



(単位: kg)

年度	H14	15	16	17	18
島根県	5,821,363	4,733,033	4,982,836	4,497,645	4,657,796
全国平均	18,713,530	13,453,424	13,338,054	12,910,552	11,859,600

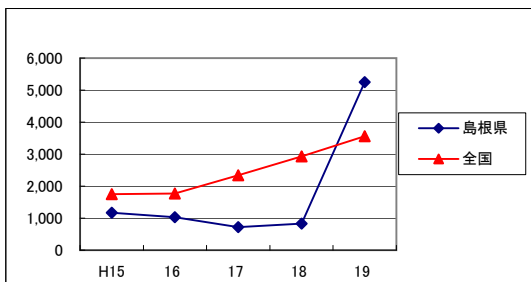
自然環境、文化・歴史の保全と活用 に関する指標

子どもエコクラブ会員数	平成19年度 (2007)
-------------	------------------

順位	都道府県名	人
1	兵庫県	32,533
2	福岡県	27,627
3	滋賀県	7,546
4	愛知県	7,355
5	埼玉県	6,790
6	島根県	5,252
7	三重県	4,961
8	東京都	4,795
9	神奈川県	4,557
10	大阪府	4,308
11	群馬県	3,809
12	長野県	3,596
	全国平均	3,563
13	茨城県	3,286
14	静岡県	3,281
15	岡山県	3,101
16	秋田県	3,081
17	千葉県	2,800
18	福島県	2,660
19	鳥取県	2,511
20	岐阜県	2,264
21	長崎県	2,189
22	宮城県	2,102
23	熊本県	2,021
24	鹿児島県	1,985
25	富山県	1,984
26	北海道	1,899
27	新潟県	1,771
28	青森県	1,458
29	広島県	1,447
30	沖縄県	1,392
31	愛媛県	1,348
32	栃木県	1,132
33	奈良県	1,108
34	大分県	1,085
35	福井県	936
36	京都府	914
37	山口県	869
38	石川県	811
39	岩手県	770
40	宮崎県	737
41	山梨県	661
42	徳島県	576
43	佐賀県	574
44	香川県	475
45	高知県	417
46	山形県	347
47	和歌山県	345

資料 環境省「子どもエコクラブ登録状況」

注意 全国平均＝メンバー合計数÷47



(単位:人)

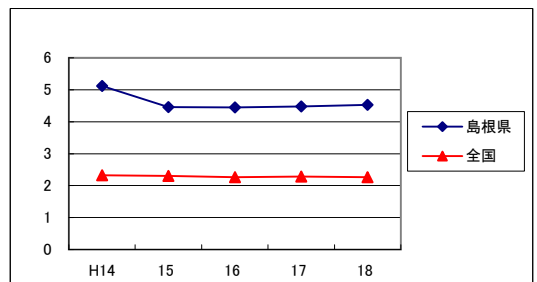
年度	H15	16	17	18	19
島根県	1,168	1,029	723	826	5,252
全国平均	1,751	1,769	2,345	2,926	3,563

水質汚濁防止法の特定事業場数	平成18年度 (2006)
----------------	------------------

順位	都道府県名	件
1	東京都	0.18
2	大阪府	0.56
3	神奈川県	0.97
4	沖縄県	1.09
5	北海道	1.14
6	福岡県	1.29
7	埼玉県	1.36
8	兵庫県	1.79
9	千葉県	1.81
10	愛知県	1.87
11	京都府	1.92
	全国平均	2.26
12	滋賀県	2.36
12	奈良県	2.36
14	広島県	2.49
15	群馬県	2.71
16	宮城県	2.85
17	山口県	2.86
18	岡山県	2.92
19	鹿児島県	3.03
20	富山県	3.09
21	茨城県	3.22
22	静岡県	3.26
23	佐賀県	3.37
24	福井県	3.38
25	石川県	3.40
26	愛媛県	3.46
27	宮崎県	3.49
28	山形県	3.55
29	秋田県	3.80
29	福島県	3.80
31	和歌山県	3.84
32	長崎県	3.85
33	青森県	3.86
34	岩手県	3.89
34	鳥取県	3.89
36	栃木県	4.08
37	高知県	4.17
38	岐阜県	4.19
39	新潟県	4.42
40	三重県	4.53
40	島根県	4.53
42	大分県	4.69
43	熊本県	4.83
44	香川県	4.88
45	徳島県	5.36
46	長野県	5.93
47	山梨県	6.03

資料 環境省「水質汚濁防止法等の施行状況」

注意 人口1,000人当たり
特定事業場数÷人口総数



(単位:件)

年度	H14	15	16	17	18
島根県	5.12	4.46	4.45	4.48	4.53
全国平均	2.32	2.30	2.26	2.28	2.26

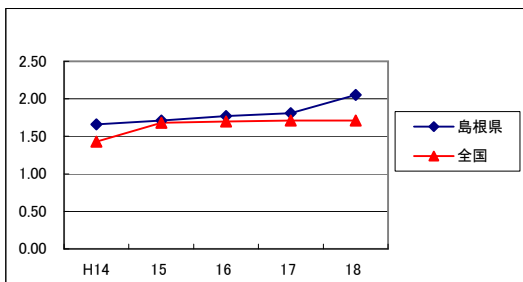
自然環境、文化・歴史の保全と活用 に関する指標

ばい煙発生施設数	平成18年度 (2006)
----------	------------------

順位	都道府県名	件
1	沖縄県	1.02
2	埼玉県	1.06
3	神奈川県	1.14
4	東京都	1.17
5	奈良県	1.18
6	千葉県	1.23
7	長崎県	1.24
8	福岡県	1.35
9	高知県	1.39
10	宮崎県	1.46
11	茨城県	1.49
12	熊本県	1.50
13	大阪府	1.52
13	大分県	1.52
15	鹿児島県	1.56
16	佐賀県	1.58
17	和歌山県	1.67
18	京都府	1.68
19	広島県	1.69
20	兵庫県	1.70
	全国平均	1.71
21	鳥取県	1.76
21	愛媛県	1.76
23	徳島県	1.81
24	宮城県	1.84
25	群馬県	1.87
26	岐阜県	1.91
27	愛知県	1.99
28	静岡県	2.00
29	岡山県	2.03
30	島根県	2.05
31	香川県	2.15
32	新潟県	2.23
33	福島県	2.25
34	長野県	2.26
34	山口県	2.26
36	秋田県	2.27
37	岩手県	2.30
38	山形県	2.37
39	石川県	2.43
40	栃木県	2.46
40	福井県	2.46
42	山梨県	2.47
43	滋賀県	2.49
44	三重県	2.54
45	青森県	2.55
46	富山県	2.72
47	北海道	2.92

資料 環境省「大気環境に係る固定発生源状況調査」 「環境統計集」

注意 人口1,000人当たり
ばい煙発生施設届出数÷人口総数



(単位: 件)

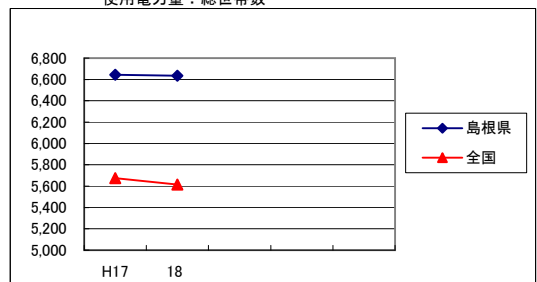
年度	H14	15	16	17	18
島根県	1.66	1.71	1.77	1.81	2.05
全国平均	1.43	1.68	1.70	1.71	1.71

使用電力量	平成18年度 (2006)
-------	------------------

順位	都道府県名	kwh
1	北海道	4,890
2	鹿児島県	4,958
3	神奈川県	4,966
4	東京都	5,021
5	千葉県	5,262
6	埼玉県	5,337
7	宮崎県	5,352
8	福岡県	5,395
9	青森県	5,476
10	宮城県	5,490
11	長崎県	5,504
12	大阪府	5,532
13	高知県	5,579
	全国平均	5,615
14	大分県	5,636
15	熊本県	5,694
16	愛知県	5,718
17	愛媛県	5,738
18	岩手県	5,753
19	山口県	5,791
20	京都府	5,792
21	秋田県	5,811
22	兵庫県	5,871
23	福島県	5,873
24	茨城県	5,887
25	沖縄県	5,899
26	広島県	5,904
27	栃木県	5,925
28	群馬県	6,023
29	静岡県	6,026
30	山梨県	6,141
31	新潟県	6,150
32	三重県	6,172
33	岡山県	6,341
34	奈良県	6,343
35	長野県	6,369
36	山形県	6,379
37	香川県	6,394
38	岐阜県	6,441
39	佐賀県	6,461
40	徳島県	6,466
41	滋賀県	6,613
42	島根県	6,636
43	鳥取県	6,667
44	和歌山県	6,787
45	石川県	6,842
46	富山県	7,246
47	福井県	7,831

資料 環境省「環境統計集」

総務省「国勢調査」
1世帯当たり
電灯のみの数値
使用電力量÷総世帯数



(単位: kwh)

年度	H17	18
島根県	6,643	6,636
全国平均	5,675	5,615