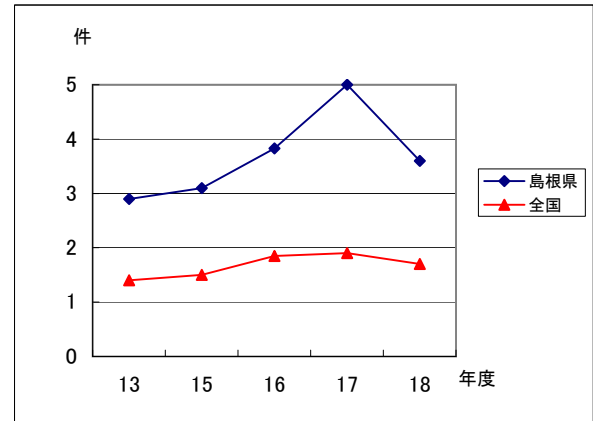


政策1 一人ひとりを尊重する人づくり

施策1 人権施策の推進

人権侵犯事件受理件数	平成18年度 (2006)
------------	------------------

順位	都道府県名	件
1	神奈川県	0.6
2	埼玉県	0.7
3	東京都	1.0
4	山梨県	1.0
5	富山県	1.0
6	福岡県	1.1
7	兵庫県	1.2
8	愛知県	1.2
9	千葉県	1.3
10	大阪府	1.3
11	栃木県	1.4
12	広島県	1.4
13	岐阜県	1.4
14	奈良県	1.5
15	福島県	1.5
<b>全国平均</b>		<b>1.7</b>
16	三重県	1.8
17	岩手県	1.9
18	新潟県	1.9
19	静岡県	2.0
20	山口県	2.0
21	長野県	2.1
22	群馬県	2.1
23	北海道	2.1
24	沖縄県	2.3
25	京都府	2.4
26	愛媛県	2.4
27	青森県	2.4
28	和歌山県	2.4
29	茨城県	2.5
30	大分県	2.5
31	熊本県	2.6
32	滋賀県	2.6
33	徳島県	2.7
34	鹿児島県	2.8
35	長崎県	2.8
36	福井県	2.8
37	高知県	2.9
38	岡山県	3.1
39	山形県	3.1
40	宮城県	3.4
41	石川県	3.6
42	<b>島根県</b>	<b>3.6</b>
43	宮崎県	3.7
44	佐賀県	3.8
45	香川県	4.4
46	鳥取県	4.5
47	秋田県	4.8



(単位：件)

年 度	13	15	16	17	18
島 根 県	2.9	3.1	3.8	5.0	3.6
全国平均	1.4	1.5	1.9	1.9	1.7

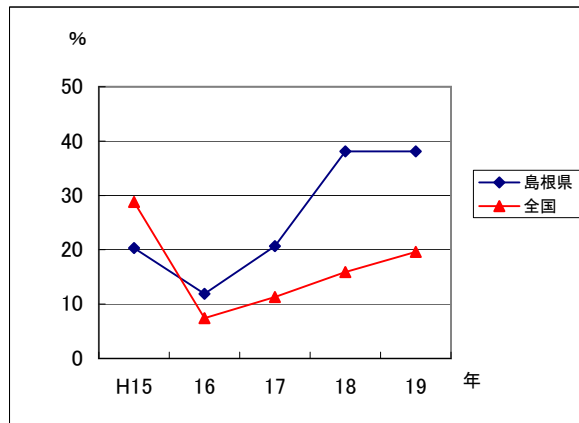
資 料	・法務省「法務統計年報」
注意事項	・人口1万人当たり
算出方法	・人権侵犯事件受理件数÷人口総数

政策1 一人ひとりを尊重する人づくり

施策2 男女共同参画社会の実現

男女共同参画に関する条例の制定率(市(区)町村)	平成19年(2007)
--------------------------	-------------

順位	都道府県名	%
1	岡山県	63.0
2	富山県	53.3
3	福井県	52.9
4	山梨県	50.0
	大分県	50.0
6	石川県	47.4
7	埼玉県	38.6
<b>8</b>	<b>島根県</b>	<b>38.1</b>
9	鳥取県	36.8
10	大阪府	34.9
11	福岡県	34.8
12	茨城県	31.8
13	京都府	30.8
14	東京都	30.6
15	愛媛県	30.0
16	三重県	27.6
17	宮崎県	26.7
18	栃木県	25.8
19	長野県	24.7
20	福島県	21.7
	<b>全国平均</b>	<b>19.6</b>
21	宮城県	19.4
22	熊本県	18.8
23	広島県	17.4
24	静岡県	16.7
25	愛知県	15.9
26	神奈川県	15.2
27	新潟県	14.3
	岐阜県	14.3
29	山口県	13.6
30	兵庫県	12.2
31	岩手県	11.4
32	千葉県	10.7
33	奈良県	10.3
34	長崎県	8.7
35	高知県	8.6
36	徳島県	8.3
37	滋賀県	7.7
38	北海道	6.7
39	鹿児島県	6.1
40	香川県	5.9
41	山形県	5.7
42	群馬県	5.3
43	佐賀県	4.3
44	秋田県	4.0
45	青森県	2.5
46	沖縄県	2.4
47	和歌山県	0.0



(単位:%)

年	H15	16	17	18	19
島根県	20.3	11.9	20.7	38.1	38.1
全国平均	28.8	7.4	11.3	15.9	19.6

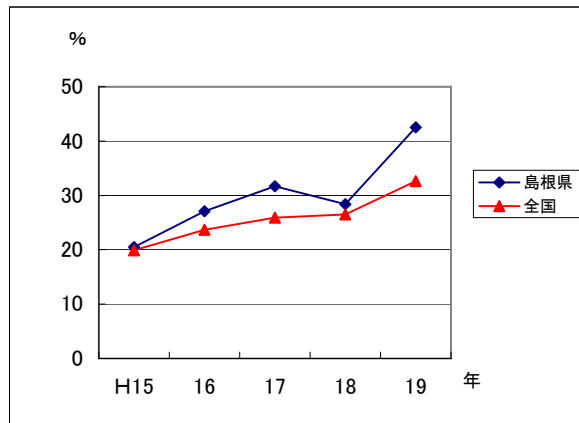
資料	<ul style="list-style-type: none"> <li>・内閣府「地方公共団体における男女共同参画社会の形成又は女性に関する施策の推進状況」</li> </ul>
注意事項	<ul style="list-style-type: none"> <li>・4月1日現在(17年調査の山梨県山梨市、同県市川大門町、福岡県飯塚市、大分県豊後大野市の条例は、4月2日以降に施行。)</li> <li>・市(区)町村の中に政令指定都市を含む</li> </ul>
算出方法	

政策1 一人ひとりを尊重する人づくり

施策2 男女共同参画社会の実現

審議会等委員への女性の登用率(都道府県)	平成19年 (2007)
----------------------	-----------------

順位	都道府県名	%
1	島根県	42.5
2	鳥取県	42.3
3	徳島県	41.4
4	青森県	40.7
5	宮崎県	39.7
6	愛媛県	38.9
7	福岡県	37.7
8	山口県	37.1
9	岡山県	36.5
10	山梨県	36.2
11	大分県	36.0
12	福島県	34.8
	佐賀県	34.8
14	大阪府	34.5
15	高知県	33.4
16	山形県	33.1
17	福井県	33.0
18	京都府	32.9
19	宮城県	32.8
	<b>全国平均</b>	<b>32.6</b>
20	広島県	32.5
21	富山県	32.4
	熊本県	32.4
23	静岡県	32.3
	愛知県	32.3
25	香川県	32.0
26	岩手県	31.8
27	奈良県	31.7
	鹿児島県	31.7
29	三重県	31.6
30	埼玉県	31.3
	滋賀県	31.3
32	兵庫県	31.2
33	新潟県	31.1
	和歌山県	31.1
35	長崎県	30.0
36	栃木県	29.6
37	石川県	29.1
	岐阜県	29.1
39	神奈川県	28.9
40	秋田県	28.8
	群馬県	28.8
42	茨城県	27.2
43	沖縄県	27.1
44	北海道	27.0
45	千葉県	26.3
46	長野県	23.4
47	東京都	21.4



(単位: %)

年	H15	16	17	18	19
島根県	20.5	27.1	31.7	28.4	42.5
全国平均	19.9	23.7	25.9	26.5	32.6

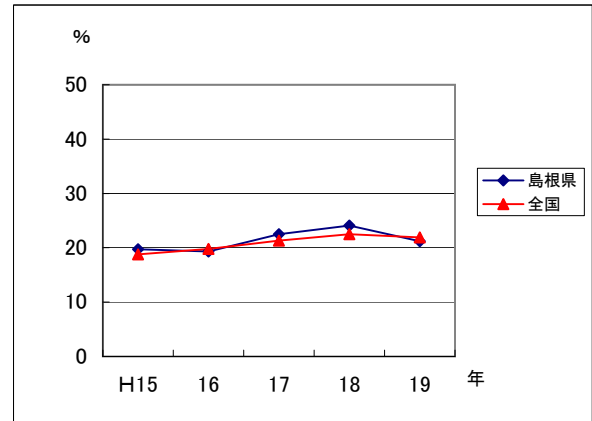
資料	・内閣府 「地方公共団体における男女共同参画社会の形成又は女性に関する施策の推進状況」
注意事項	・法律又は政令により地方公共団体に置かなければならない審議会のうち、各年で内閣府が把握したもの ・対象の審議会であっても調査時点で設置されていない、もしくは委員の任命を行っていない審議会等は含まれない ・都道府県別は、政令指定都市を除く ・全国値は単純平均
算出方法	

政策1 一人ひとりを尊重する人づくり

施策2 男女共同参画社会の実現

審議会等委員への女性の登用率(市(区)町村)	平成19年 (2007)
------------------------	-----------------

順位	都道府県名	%
1	鳥取県	27.2
2	神奈川県	25.7
3	東京都	25.4
4	滋賀県	25.1
5	大阪府	24.9
6	岡山県	24.2
7	埼玉県	24.1
8	福井県	24.0
9	新潟県	23.9
	石川県	23.9
	福岡県	23.9
12	秋田県	23.8
13	宮城県	23.6
	栃木県	23.6
	岐阜県	23.6
16	高知県	23.4
17	長野県	23.3
18	広島県	23.0
19	沖縄県	22.9
20	愛知県	22.4
21	京都府	22.2
22	兵庫県	22.1
	<b>全国平均</b>	<b>21.9</b>
23	青森県	21.8
24	山口県	21.6
25	岩手県	21.5
	山形県	21.5
27	愛媛県	21.3
<b>28</b>	<b>島根県</b>	<b>21.2</b>
29	福島県	21.1
	茨城県	21.1
	静岡県	21.1
32	香川県	20.9
33	富山県	20.8
34	千葉県	20.7
35	三重県	20.6
	大分県	20.6
37	徳島県	20.4
38	佐賀県	20.2
39	北海道	19.8
40	熊本県	19.7
41	山梨県	19.4
42	長崎県	19.1
43	和歌山県	18.7
44	奈良県	18.3
45	鹿児島県	18.2
46	宮崎県	17.8
47	群馬県	17.2



(単位: %)

年	H15	16	17	18	19
島根県	19.7	19.3	22.5	24.1	21.2
全国平均	18.8	19.8	21.3	22.5	21.9

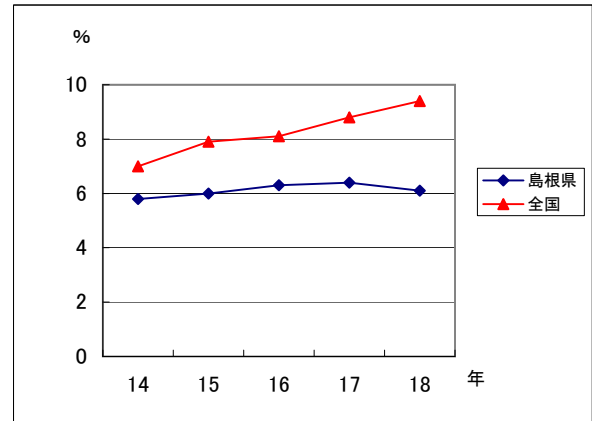
資料	・内閣府 「地方公共団体における男女共同参画社会の形成又は女性に関する施策の推進状況」
注意事項	・調査時点は原則4月1日現在 (自治体の事情及び市町村合併等の事情により調査時点が前後している県もある) ・市(区)町村の中に政令指定都市を含む ・合併に伴い調査時点で審議会委員の任命を行っていない市を除く ・広域で設置されている審議会等も含む
算出方法	

政策1 一人ひとりを尊重する人づくり

施策2 男女共同参画社会の実現

地方議会における女性議員 比率	平成18年 (2006)
--------------------	-----------------

順位	都道府県名	%
1	東京都	21.2
2	神奈川県	19.0
3	埼玉県	17.2
4	大阪府	16.9
5	京都府	16.3
6	千葉県	12.2
	滋賀県	12.2
8	兵庫県	11.9
9	長野県	11.1
10	愛知県	11.0
11	三重県	10.9
12	鳥取県	9.9
13	福岡県	9.8
14	山口県	9.6
15	岐阜県	9.4
	<b>全国平均</b>	<b>9.4</b>
16	奈良県	9.3
17	高知県	9.1
18	静岡県	8.6
19	茨城県	8.4
20	山梨県	8.2
21	宮城県	7.8
	栃木県	7.8
	岡山県	7.8
24	富山県	7.6
25	広島県	7.2
26	佐賀県	7.1
27	香川県	6.9
28	北海道	6.8
29	愛媛県	6.6
	沖縄県	6.6
31	宮崎県	6.5
32	和歌山県	6.3
	徳島県	6.3
34	新潟県	6.1
	群馬県	6.1
	<b>島根県</b>	<b>6.1</b>
37	秋田県	5.7
38	石川県	5.6
39	福井県	5.5
40	大分県	5.2
41	長崎県	5.1
42	青森県	5.0
	鹿児島県	5.0
44	福島県	4.9
	熊本県	4.9
46	岩手県	4.7
47	山形県	4.0



(単位: %)

年	14	15	16	17	18
島根県	5.8	6.0	6.3	6.4	6.1
全国平均	7.0	7.9	8.1	8.8	9.4

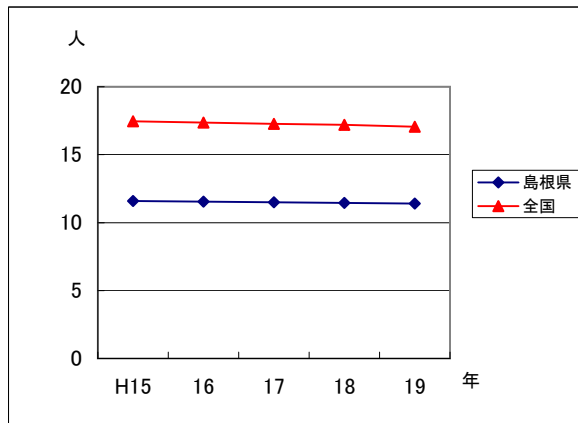
資料	・内閣府「女性の政策・方針決定参画状況調べ」
注意事項	・12月31日現在(14年調査は12月現在) ・地方議会は都道府県議会、市区議会、町村議会の計 ・市議会には政令指定都市が含まれる
算出方法	

政策2 次世代を担う人づくり

施策1 学校教育の充実

小学校本務教員1人当たり児童数	平成19年 (2007)
-----------------	-----------------

順位	都道府県名	人
1	島根県	11.41
2	高知県	11.54
3	鹿児島県	12.67
4	鳥取県	12.84
5	徳島県	13.11
6	岩手県	13.44
7	秋田県	13.75
8	青森県	14.07
9	大分県	14.14
10	山形県	14.29
11	和歌山県	14.43
12	北海道	14.44
13	愛媛県	14.52
14	熊本県	14.82
15	長崎県	14.84
16	福島県	15.02
17	山口県	15.04
18	新潟県	15.07
19	福井県	15.09
20	三重県	15.18
21	山梨県	15.26
22	宮崎県	15.77
23	岡山県	15.81
24	宮城県	15.87
25	香川県	15.88
26	佐賀県	16.01
27	長野県	16.13
28	石川県	16.19
29	栃木県	16.20
30	京都府	16.37
31	奈良県	16.64
32	富山県	16.67
33	茨城県	16.74
34	岐阜県	16.85
35	広島県	16.85
36	滋賀県	16.95
	<b>全国平均</b>	<b>17.05</b>
37	群馬県	17.22
38	兵庫県	17.88
39	沖縄県	17.99
40	福岡県	18.44
41	千葉県	18.63
42	静岡県	18.86
43	東京都	19.20
44	大阪府	19.33
45	愛知県	19.72
46	神奈川県	20.27
47	埼玉県	20.36



(単位:人)

年	H15	16	17	18	19
島根県	11.60	11.55	11.49	11.46	11.41
全国平均	17.46	17.35	17.26	17.20	17.05

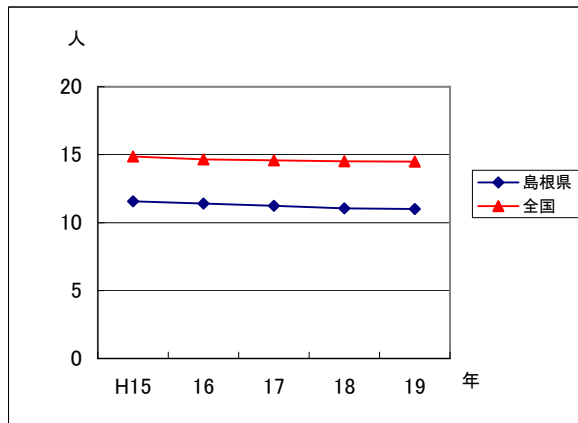
資料	・文部科学省「学校基本調査報告書」
注意事項	・5月1日現在
算出方法	・児童数÷教員数(本務者)

政策2 次世代を担う人づくり

施策1 学校教育の充実

中学校本務教員1人当たり生徒数	平成19年 (2007)
-----------------	-----------------

順位	都道府県名	人
1	高知県	9.55
<b>2</b>	<b>島根県</b>	<b>11.01</b>
3	鹿児島県	11.56
4	徳島県	11.56
5	鳥取県	12.07
6	山口県	12.18
7	北海道	12.22
8	和歌山県	12.24
9	岩手県	12.34
10	宮崎県	12.56
11	長崎県	12.58
12	青森県	12.65
13	大分県	12.69
14	愛媛県	12.80
15	秋田県	12.86
16	香川県	13.10
17	佐賀県	13.15
18	福井県	13.19
19	福島県	13.26
20	山形県	13.26
21	山梨県	13.36
22	新潟県	13.38
23	三重県	13.46
24	長野県	13.52
25	岡山県	13.70
26	熊本県	13.72
27	栃木県	13.76
28	宮城県	13.85
29	京都府	14.00
30	沖縄県	14.03
31	奈良県	14.09
32	滋賀県	14.16
33	岐阜県	14.22
34	茨城県	14.31
35	富山県	14.41
36	石川県	14.46
	<b>全国平均</b>	<b>14.48</b>
37	群馬県	14.64
38	広島県	14.91
39	兵庫県	15.09
40	福岡県	15.34
41	千葉県	15.56
42	大阪府	15.82
43	静岡県	15.98
44	神奈川県	16.30
45	東京都	16.54
46	埼玉県	16.80
47	愛知県	16.86



(単位:人)

年	H15	16	17	18	19
島根県	11.56	11.39	11.23	11.06	11.01
全国平均	14.87	14.66	14.58	14.51	14.48

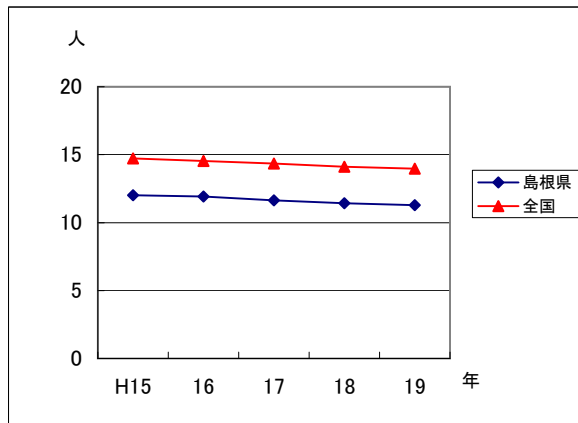
資料	・文部科学省「学校基本調査報告書」
注意事項	・5月1日現在
算出方法	・生徒数÷教員数(本務者)

政策2 次世代を担う人づくり

施策1 学校教育の充実

高等学校本務教員1人当たり 生徒数	平成19年 (2007)
----------------------	-----------------

順位	都道府県名	人
1	高知県	9.88
<b>2</b>	<b>島根県</b>	<b>11.29</b>
3	鳥取県	11.61
4	徳島県	11.75
5	鹿児島県	11.87
6	山口県	11.98
7	香川県	12.03
8	秋田県	12.23
9	富山県	12.29
10	青森県	12.39
11	大分県	12.39
12	岩手県	12.48
13	石川県	12.61
14	北海道	12.61
15	和歌山県	12.63
16	愛媛県	12.71
17	長崎県	12.72
18	佐賀県	12.72
19	山形県	12.84
20	沖縄県	12.85
21	宮崎県	12.97
22	長野県	13.04
23	福井県	13.19
24	福島県	13.28
25	熊本県	13.29
26	岡山県	13.40
27	広島県	13.42
28	三重県	13.43
29	山梨県	13.47
30	宮城県	13.50
31	茨城県	13.53
32	京都府	13.55
33	滋賀県	13.73
34	群馬県	13.74
35	新潟県	13.78
36	岐阜県	13.85
	<b>全国平均</b>	<b>13.96</b>
37	兵庫県	14.04
38	静岡県	14.28
39	栃木県	14.31
40	奈良県	14.41
41	大阪府	14.65
42	千葉県	15.16
43	神奈川県	15.30
44	埼玉県	15.32
45	愛知県	15.53
46	福岡県	15.81
47	東京都	16.48



(単位:人)

年	H15	16	17	18	19
島根県	12.01	11.91	11.63	11.42	11.29
全国平均	14.73	14.54	14.34	14.10	13.96

資料	・文部科学省「学校基本調査報告書」
注意事項	・5月1日現在
算出方法	・生徒数÷教員数(本務者)

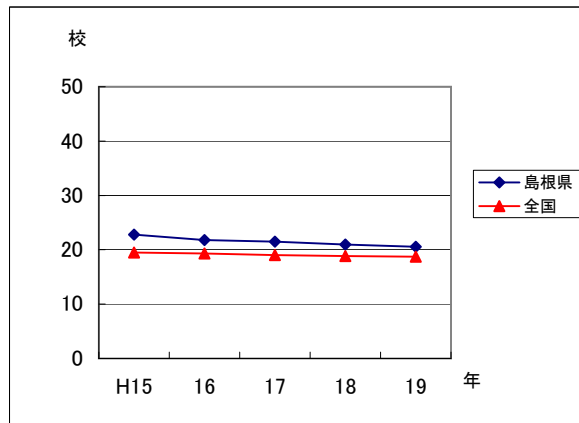


政策2 次世代を担う人づくり

施策1 学校教育の充実

小学校数(可住地面積100km <sup>2</sup> 当たり)	平成19年 (2007)
-----------------------------------	-----------------

順位	都道府県名	校
1	東京都	99.00
2	大阪府	79.37
3	神奈川県	61.51
4	京都府	38.69
5	愛知県	33.35
6	埼玉県	32.35
7	兵庫県	30.16
8	福岡県	28.37
9	和歌山県	28.24
10	徳島県	26.82
11	広島県	26.55
12	奈良県	26.45
13	高知県	26.10
14	長崎県	25.07
15	千葉県	24.74
16	沖縄県	24.43
17	山梨県	22.83
18	三重県	21.61
19	愛媛県	21.49
<b>20</b>	<b>島根県</b>	<b>20.54</b>
21	山口県	20.28
22	香川県	20.27
23	福井県	20.16
24	大分県	20.05
25	静岡県	19.81
26	岡山県	19.67
<b>全国平均</b>		<b>18.70</b>
27	鹿児島県	18.62
28	滋賀県	18.39
29	鳥取県	17.98
30	岐阜県	17.90
31	石川県	17.21
32	熊本県	16.53
33	宮崎県	15.26
34	群馬県	15.17
35	宮城県	14.79
36	茨城県	14.56
37	佐賀県	14.48
38	栃木県	14.05
39	福島県	12.99
40	新潟県	12.67
41	山形県	12.14
42	長野県	12.02
43	青森県	11.74
44	岩手県	11.56
45	富山県	11.35
46	秋田県	9.00
47	北海道	6.09



(単位:校)

年	H15	16	17	18	19
島根県	22.77	21.81	21.49	20.94	20.54
全国平均	19.47	19.30	19.05	18.85	18.70

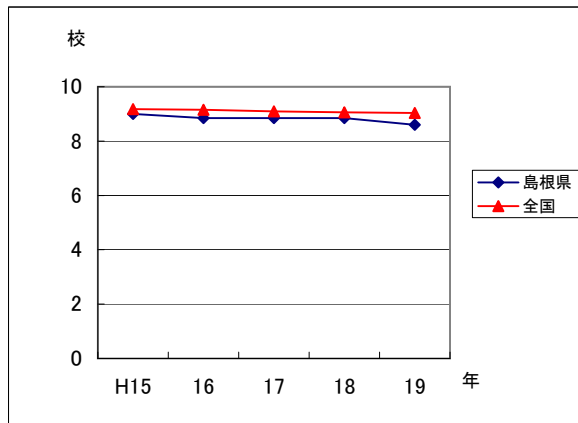
資料	<ul style="list-style-type: none"> <li>・文部科学省「学校基本調査報告書」</li> <li>・総務省「社会生活統計指標」</li> </ul>
注意事項	<ul style="list-style-type: none"> <li>・5月1日現在</li> <li>・17、18年の可住地面積は、16年のもの</li> <li>・19年の可住地面積は、17年のもの</li> </ul>
算出方法	<ul style="list-style-type: none"> <li>・小学校数÷可住地面積</li> <li>(可住地面積は、北方地域及び竹島を除いた総面積から林野面積と主要湖沼面積を差し引いて算出したもの。なお、主要湖沼は、面積1km<sup>2</sup>以上の湖沼でかつ、人造湖以外の湖沼で、埋め立て、干拓等によって陸地化した区域を差し引いたもの。)</li> </ul>

政策2 次世代を担う人づくり

施策1 学校教育の充実

中学校数(可住地面積100km <sup>2</sup> 当たり)	平成19年 (2007)
-----------------------------------	-----------------

順位	都道府県名	校
1	東京都	59.17
2	大阪府	40.07
3	神奈川県	32.95
4	京都府	17.66
5	埼玉県	17.58
6	愛知県	14.83
7	兵庫県	14.50
8	沖縄県	14.02
9	奈良県	13.87
10	福岡県	13.82
11	長崎県	13.15
12	和歌山県	13.12
13	広島県	12.68
14	高知県	11.98
15	千葉県	11.67
16	山梨県	11.15
17	静岡県	10.65
18	山口県	10.51
19	徳島県	9.69
20	岐阜県	9.27
21	三重県	9.25
	<b>全国平均</b>	<b>9.03</b>
22	愛媛県	8.98
23	香川県	8.87
24	鹿児島県	8.60
<b>25</b>	<b>島根県</b>	<b>8.60</b>
26	大分県	8.42
27	滋賀県	8.30
28	福井県	8.16
29	宮崎県	8.01
30	群馬県	7.93
31	岡山県	7.91
32	石川県	7.74
33	佐賀県	7.69
34	宮城県	7.32
35	鳥取県	7.02
36	熊本県	6.99
37	茨城県	6.11
38	栃木県	6.11
39	長野県	6.07
40	福島県	5.83
41	青森県	5.56
42	新潟県	5.51
43	岩手県	5.36
44	富山県	4.65
45	山形県	4.56
46	秋田県	4.31
47	北海道	3.18



(単位:校)

年	H15	16	17	18	19
島根県	9.00	8.84	8.84	8.84	8.60
全国平均	9.17	9.15	9.09	9.06	9.03

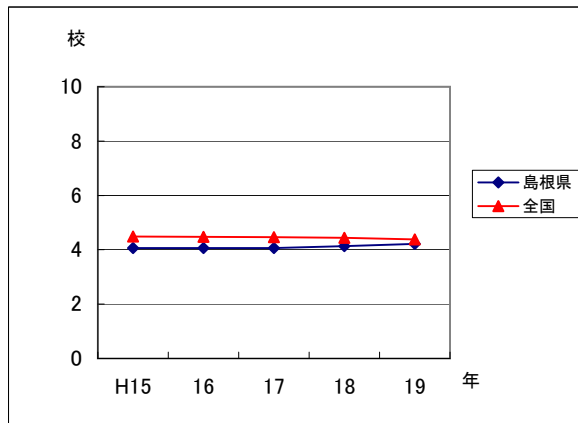
資料	<ul style="list-style-type: none"> <li>・文部科学省「学校基本調査報告書」</li> <li>・総務省「社会生活統計指標」</li> </ul>
注意事項	<ul style="list-style-type: none"> <li>・5月1日現在</li> <li>・17、18年の可住地面積は、16年のもの</li> <li>・19年の可住地面積は、17年のもの</li> </ul>
算出方法	<ul style="list-style-type: none"> <li>・中学校数÷可住地面積</li> <li>(可住地面積は、北方地域及び竹島を除いた総面積から林野面積と主要湖沼面積を差し引いて算出したもの。なお、主要湖沼は、面積1km<sup>2</sup>以上の湖沼でかつ、人造湖以外の湖沼で、埋め立て、干拓等によって陸地化した区域を差し引いたもの。)</li> </ul>

政策2 次世代を担う人づくり

施策1 学校教育の充実

高等学校数(可住地面積100km <sup>2</sup> 当たり)	平成19年(2007)
------------------------------------	-------------

順位	都道府県名	校
1	東京都	32.24
2	大阪府	21.67
3	神奈川県	16.92
4	京都府	9.18
5	埼玉県	8.11
6	兵庫県	7.98
7	愛知県	7.64
8	奈良県	6.47
9	福岡県	6.24
10	広島県	6.07
11	沖縄県	5.85
12	千葉県	5.59
13	山口県	5.48
14	静岡県	5.42
15	長崎県	5.19
16	和歌山県	5.01
17	山梨県	4.74
18	香川県	4.54
19	滋賀県	4.50
20	石川県	4.48
21	愛媛県	4.43
	<b>全国平均</b>	<b>4.38</b>
22	徳島県	4.31
23	高知県	4.28
24	岡山県	4.25
25	<b>島根県</b>	<b>4.22</b>
26	大分県	3.90
27	三重県	3.86
28	岐阜県	3.78
29	群馬県	3.70
30	福井県	3.66
31	宮城県	3.48
32	佐賀県	3.43
33	鳥取県	3.40
34	茨城県	3.37
35	長野県	3.32
36	鹿児島県	3.18
37	宮崎県	3.11
38	熊本県	3.09
39	富山県	3.08
40	栃木県	2.89
41	青森県	2.78
42	福島県	2.73
43	新潟県	2.54
44	岩手県	2.48
45	山形県	2.39
46	秋田県	2.00
47	北海道	1.49



(単位: 校)

年	H15	16	17	18	19
島根県	4.06	4.06	4.06	4.14	4.22
全国平均	4.49	4.47	4.46	4.44	4.38

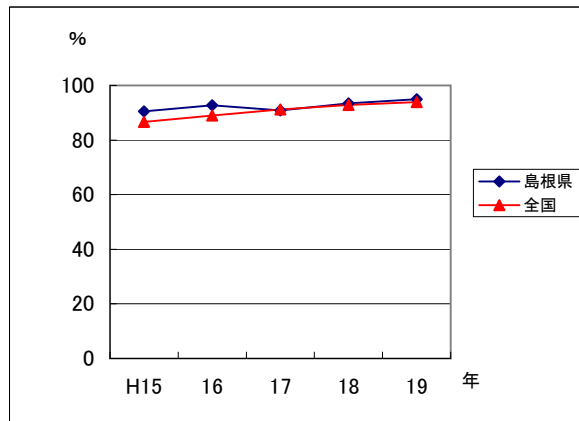
資料	<ul style="list-style-type: none"> <li>・文部科学省「学校基本調査報告書」</li> <li>・総務省「社会生活統計指標」</li> </ul>
注意事項	<ul style="list-style-type: none"> <li>・5月1日現在</li> <li>・17、18年の可住地面積は、16年のもの</li> </ul>
算出方法	<ul style="list-style-type: none"> <li>・高等学校数÷可住地面積</li> <li>(可住地面積は、北方地域及び竹島を除いた総面積から林野面積と主要湖沼面積を差し引いて算出したもの。なお、主要湖沼は、面積1km<sup>2</sup>以上の湖沼でかつ、人造湖以外の湖沼で、埋め立て、干拓等によって陸地化した区域を差し引いたもの。)</li> </ul>

政策2 次世代を担う人づくり

施策1 学校教育の充実

高等学校就職希望者中就職率	平成19年 (2007)
---------------	-----------------

順位	都道府県名	%
1	福島県	98.88
2	山口県	98.29
3	福井県	98.14
4	富山県	98.14
5	秋田県	97.89
6	鳥取県	97.89
7	新潟県	97.25
8	岩手県	97.17
9	三重県	97.12
10	愛知県	96.91
11	山形県	96.91
12	岐阜県	96.84
13	広島県	96.83
14	徳島県	96.77
15	山梨県	96.54
16	香川県	96.43
17	京都府	96.23
18	栃木県	96.05
19	滋賀県	96.00
20	石川県	95.92
21	大分県	95.75
22	長野県	95.68
23	宮崎県	95.34
24	熊本県	95.32
25	静岡県	95.24
26	群馬県	95.08
<b>27</b>	<b>島根県</b>	<b>94.91</b>
28	佐賀県	94.89
29	奈良県	94.84
30	宮城県	94.54
31	茨城県	94.28
32	長崎県	94.21
33	福岡県	94.00
	<b>全国平均</b>	<b>93.87</b>
34	東京都	93.86
35	岡山県	93.73
36	愛媛県	93.20
37	埼玉県	92.54
38	青森県	92.20
39	神奈川県	91.87
40	兵庫県	91.75
41	鹿児島県	91.48
42	千葉県	91.37
43	大阪府	90.56
44	和歌山県	88.80
45	高知県	88.27
46	沖縄県	86.35
47	北海道	82.61



(単位: %)

年	H15	16	17	18	19
島根県	90.52	92.78	90.82	93.38	94.91
全国平均	86.65	89.00	91.19	92.82	93.87

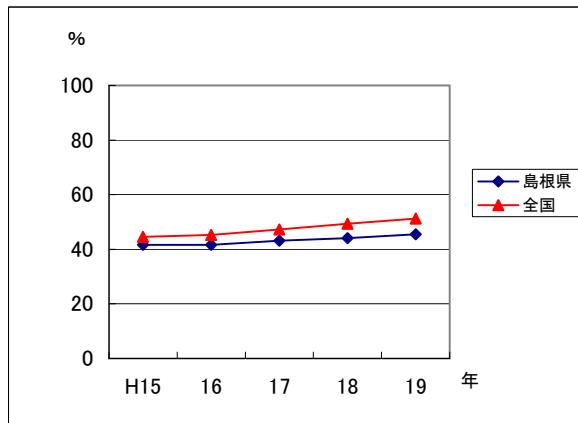
資料	<ul style="list-style-type: none"> <li>・文部科学省</li> <li>「高等学校卒業者の都道府県別の就職状況」</li> <li>「高等学校卒業(予定)者の就職(内定)状況調査」</li> </ul>
注意事項	・3月末現在
算出方法	・就職者数 ÷ 就職希望者数

政策2 次世代を担う人づくり

施策1 学校教育の充実

高等学校卒業者の進学率	平成19年 (2007)
-------------	-----------------

順位	都道府県名	%
1	京都府	63.0
2	東京都	61.4
3	広島県	59.3
4	兵庫県	58.0
5	愛知県	57.7
6	神奈川県	57.2
7	山梨県	56.3
8	奈良県	55.9
9	大阪府	55.6
10	福井県	55.5
	滋賀県	55.5
12	石川県	54.6
13	富山県	53.6
14	岐阜県	53.5
15	埼玉県	52.7
16	静岡県	52.1
17	愛媛県	51.5
18	千葉県	51.2
	<b>全国平均</b>	<b>51.2</b>
19	三重県	51.1
20	岡山県	51.0
21	徳島県	50.9
22	栃木県	50.6
	群馬県	50.6
24	福岡県	50.5
25	香川県	50.2
26	茨城県	49.3
27	長野県	49.2
28	和歌山県	49.0
29	新潟県	47.2
30	大分県	45.9
31	<b>島根県</b>	<b>45.5</b>
32	山形県	44.1
33	鳥取県	43.9
34	山口県	42.7
35	宮城県	42.6
36	佐賀県	42.1
37	秋田県	41.7
	高知県	41.7
39	福島県	41.2
40	宮崎県	40.6
41	長崎県	40.1
42	青森県	39.9
43	鹿児島県	39.2
44	熊本県	38.9
45	北海道	38.4
46	岩手県	37.5
47	沖縄県	33.5



(単位: %)

年	H15	16	17	18	19
島根県	41.6	41.6	43.2	44.1	45.5
全国平均	44.6	45.3	47.3	49.3	51.2

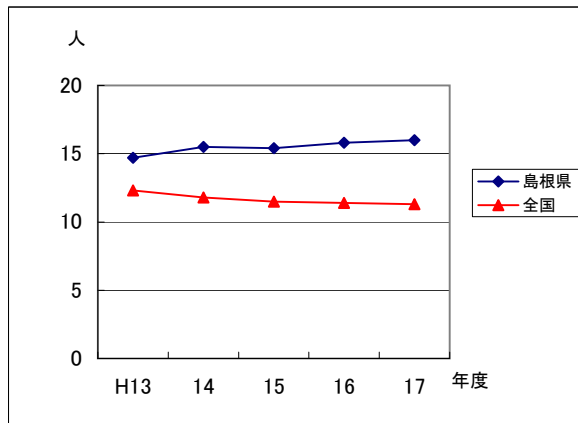
資料	・文部科学省「学校基本調査報告書」
注意事項	・3月現在
算出方法	

政策2 次世代を担う人づくり

施策1 学校教育の充実

不登校の児童生徒数(小・中学校)	平成17年度 (2005)
------------------	------------------

順位	都道府県名	人
1	宮崎県	7.7
2	愛媛県	7.8
3	北海道	8.4
	秋田県	8.4
5	長崎県	8.6
6	山形県	8.7
7	福島県	9.0
8	鹿児島県	9.2
9	岩手県	9.4
10	千葉県	10.0
11	佐賀県	10.1
	沖縄県	10.1
13	熊本県	10.2
14	新潟県	10.3
	石川県	10.3
16	富山県	10.4
17	東京都	10.5
	福井県	10.5
19	兵庫県	10.6
	徳島県	10.6
21	群馬県	10.8
22	茨城県	10.9
	静岡県	10.9
	三重県	10.9
25	青森県	11.0
	大分県	11.0
27	山口県	11.2
	福岡県	11.2
29	香川県	11.3
	<b>全国平均</b>	<b>11.3</b>
30	宮城県	11.6
	岐阜県	11.6
32	鳥取県	11.7
33	愛知県	11.8
34	埼玉県	12.0
35	京都府	12.1
36	山梨県	12.4
37	岡山県	12.9
	広島県	12.9
39	奈良県	13.0
40	栃木県	13.4
	長野県	13.4
42	神奈川県	13.5
43	大阪府	13.7
	高知県	13.7
45	滋賀県	13.8
46	和歌山県	14.4
<b>47</b>	<b>島根県</b>	<b>16.0</b>



(単位:人)

年 度	H13	14	15	16	17
島 根 県	14.7	15.5	15.4	15.8	16.0
全国平均	12.3	11.8	11.5	11.4	11.3

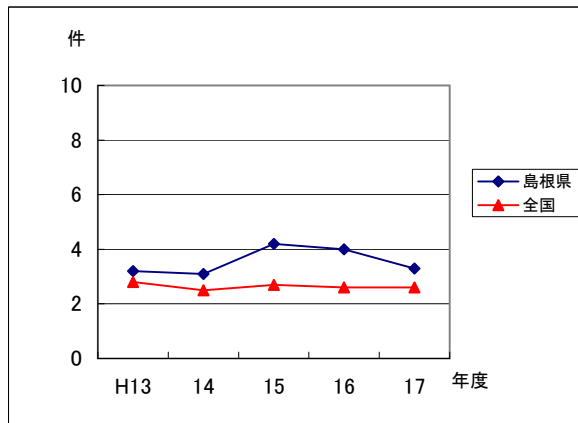
資 料	・文部科学省 「児童生徒の問題行動等生徒指導上の諸問題に関する調査」
注意事項	・17年度は速報値 ・児童・生徒1,000人当たり ・30日以上欠席した児童・生徒 ・国立、公立、私立の計
算出方法	

政策2 次世代を担う人づくり

施策1 学校教育の充実

暴力行為の発生件数(小・中・高等学校)	平成17年度 (2005)
---------------------	------------------

順位	都道府県名	件
1	秋田県	0.3
	福島県	0.3
	長野県	0.3
4	福井県	0.5
	徳島県	0.5
	宮崎県	0.5
7	愛媛県	0.6
	佐賀県	0.6
	鹿児島県	0.6
10	山形県	0.7
11	岩手県	0.8
	東京都	0.8
13	北海道	0.9
14	群馬県	1.0
	熊本県	1.0
16	石川県	1.1
	愛知県	1.1
18	新潟県	1.6
	富山県	1.6
	大分県	1.6
21	千葉県	1.7
22	栃木県	1.8
23	山梨県	2.0
	鳥取県	2.0
	長崎県	2.0
26	宮城県	2.2
	静岡県	2.2
	福岡県	2.2
29	岐阜県	2.3
	<b>全国平均</b>	<b>2.6</b>
30	滋賀県	2.7
31	茨城県	2.8
32	埼玉県	2.9
33	兵庫県	3.0
34	青森県	3.1
	岡山県	3.1
	沖縄県	3.1
<b>37</b>	<b>島根県</b>	<b>3.3</b>
38	広島県	3.6
	山口県	3.6
40	京都府	4.2
41	三重県	4.8
42	大阪府	5.4
43	香川県	6.0
44	和歌山県	6.1
45	奈良県	6.3
46	神奈川県	7.7
47	高知県	8.7



(単位:件)

年 度	H13	14	15	16	17
島 根 県	3.2	3.1	4.2	4.0	3.3
全国平均	2.8	2.5	2.7	2.6	2.6

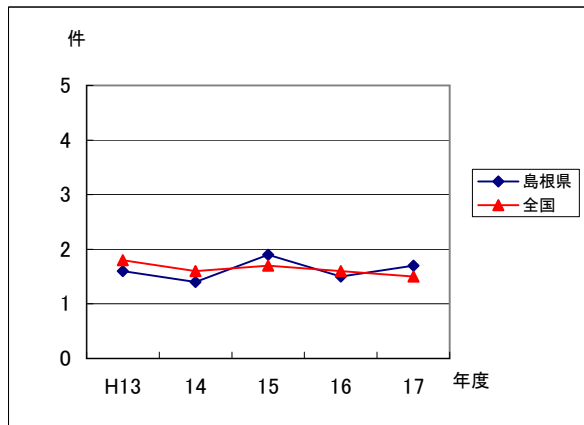
資 料	・文部科学省 「児童生徒の問題行動等生徒指導上の諸問題に関する調査」
注意事項	・児童・生徒1,000人当たり ・公立のみ ・発生件数は、小・中・高等学校の学校の学校内外(器物破損は学校内のみ)における発生件数の計
算出方法	

政策2 次世代を担う人づくり

施策1 学校教育の充実

いじめの発生件数(小・中・高・特殊教育諸学校)	平成17年度 (2005)
-------------------------	------------------

順位	都道府県名	件
1	福島県	0.1
2	福岡県	0.3
	佐賀県	0.3
4	岩手県	0.4
	群馬県	0.4
	熊本県	0.4
	宮崎県	0.4
8	長野県	0.5
9	京都府	0.6
	鳥取県	0.6
11	山形県	0.7
	滋賀県	0.7
	和歌山県	0.7
14	秋田県	0.8
	山梨県	0.8
	鹿児島県	0.8
17	東京都	1.1
	石川県	1.1
19	福井県	1.2
	広島県	1.2
	愛媛県	1.2
22	北海道	1.3
	大阪府	1.3
24	宮城県	1.4
	富山県	1.4
	大分県	1.4
27	栃木県	1.5
	岐阜県	1.5
	三重県	1.5
	奈良県	1.5
	<b>全国平均</b>	<b>1.5</b>
31	兵庫県	1.6
	長崎県	1.6
33	埼玉県	1.7
	<b>島根県</b>	<b>1.7</b>
	高知県	1.7
36	茨城県	1.8
	新潟県	1.8
	徳島県	1.8
	香川県	1.8
	沖縄県	1.8
41	静岡県	2.1
42	岡山県	2.2
43	神奈川県	2.5
	山口県	2.5
45	青森県	2.6
46	千葉県	3.2
47	愛知県	3.4



(単位:件)

年 度	H13	14	15	16	17
島 根 県	1.6	1.4	1.9	1.5	1.7
全国平均	1.8	1.6	1.7	1.6	1.5

資 料	・文部科学省 「児童生徒の問題行動等生徒指導上の諸問題に関する調査」
注意事項	・児童・生徒1,000人当たり 公立のみ
算出方法	

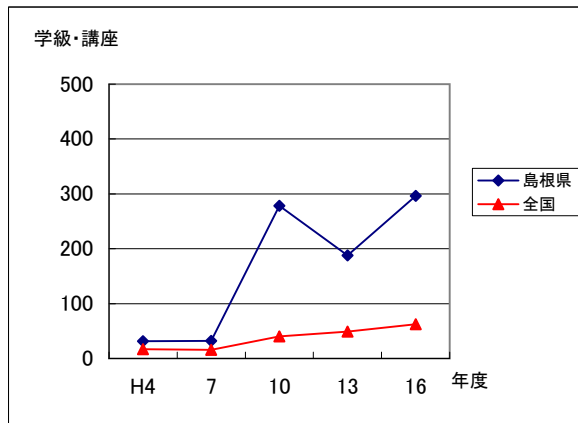


政策2 次世代を担う人づくり

施策2 学校との連携による家庭・地域の教育力の充実

家庭教育・家庭生活に関する講座数	平成16年度 (2004)
------------------	------------------

順位	都道府県名	学級・講座
1	福井県	300.8
2	<b>島根県</b>	<b>296.1</b>
3	石川県	256.8
4	鳥取県	217.9
5	徳島県	186.3
6	高知県	156.8
7	宮崎県	146.7
8	広島県	142.8
9	富山県	138.0
10	岐阜県	131.7
11	岩手県	123.9
12	福島県	122.4
13	鹿児島県	117.4
14	滋賀県	117.1
15	山梨県	111.6
16	山口県	104.1
17	愛媛県	103.2
18	青森県	100.1
19	熊本県	92.8
20	山形県	91.1
21	岡山県	90.8
22	長野県	84.5
23	長崎県	79.6
24	兵庫県	75.0
25	香川県	73.2
26	佐賀県	73.1
27	秋田県	71.8
	<b>全国平均</b>	<b>62.4</b>
28	群馬県	61.8
29	大分県	57.6
30	福岡県	57.6
31	和歌山県	57.0
32	茨城県	56.7
33	奈良県	56.4
34	三重県	52.6
35	静岡県	52.0
36	宮城県	51.6
37	栃木県	48.2
38	埼玉県	46.0
39	新潟県	42.7
40	北海道	42.2
41	千葉県	38.6
42	京都府	25.9
43	神奈川県	25.6
44	愛知県	25.3
45	沖縄県	21.9
46	東京都	15.6
47	大阪府	12.5



(単位: 学級・講座)

年 度	H4	7	10	13	16
島 根 県	31.6	32.0	278.2	187.7	296.1
全国平均	16.8	15.7	40.2	48.9	62.4

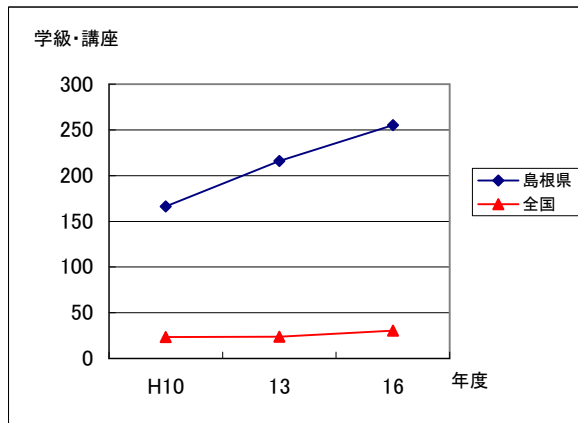
資 料	・文部科学省「社会教育調査報告書」(3年毎)
注意事項	・人口10万人当たり ・教育委員会及び公民館における開設数
算出方法	・家庭教育・家庭生活に関する学級・講座数÷ 人口総数

政策2 次世代を担う人づくり

施策2 学校との連携による家庭・地域の教育力の充実

市民意識・社会連帯意識に関する学級・講座数	平成16年度 (2004)
-----------------------	------------------

順位	都道府県名	学級・講座
1	高知県	311.5
<b>2</b>	<b>島根県</b>	<b>255.3</b>
3	徳島県	167.9
4	広島県	147.6
5	福井県	127.8
6	鳥取県	123.2
7	岩手県	95.8
8	山口県	80.5
9	石川県	79.7
10	山梨県	79.6
11	愛媛県	62.0
12	長野県	55.8
13	山形県	54.0
14	富山県	52.6
15	岡山県	46.9
16	兵庫県	43.9
17	滋賀県	43.4
18	大分県	43.1
19	宮崎県	36.7
20	青森県	34.2
21	和歌山県	34.1
22	香川県	32.3
23	福島県	30.7
	<b>全国平均</b>	<b>30.5</b>
24	長崎県	29.2
25	三重県	28.0
26	鹿児島県	28.0
27	福岡県	27.7
28	群馬県	26.8
29	奈良県	26.5
30	宮城県	26.4
31	岐阜県	25.4
32	京都府	25.0
33	佐賀県	24.5
34	熊本県	20.5
35	秋田県	19.1
36	埼玉県	16.5
37	静岡県	13.4
38	新潟県	12.6
39	神奈川県	10.5
40	北海道	10.5
41	栃木県	10.3
42	大阪府	8.8
43	沖縄県	8.7
44	愛知県	7.2
45	茨城県	7.1
46	東京都	6.5
47	千葉県	3.2



(単位:学級・講座)

年 度	H10	13	16
島 根 県	166.4	216.2	255.3
全国平均	23.6	23.9	30.5

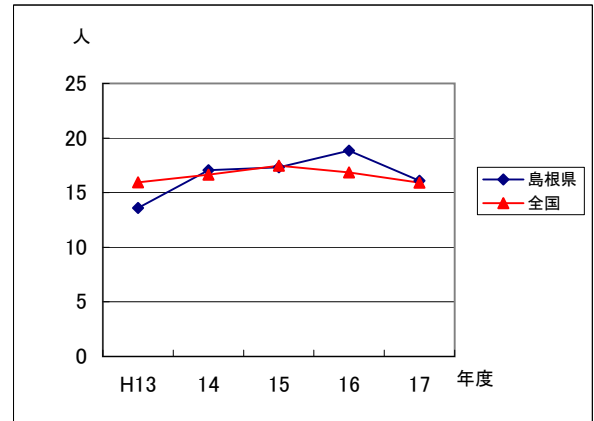
資 料	・文部科学省「社会教育調査報告書」(3年毎)
注意事項	・人口10万人当たり ・教育委員会及び公民館における開設数
算出方法	・市民意識・社会連帯意識に関する学級・講座数÷ 人口総数

政策2 次世代を担う人づくり

施策3 青少年の健全な育成の推進

少年刑法犯検挙人数	平成17年度 (2005)
-----------	------------------

順位	都道府県名	人
1	岩手県	9.46
2	秋田県	10.09
3	宮城県	11.50
4	山形県	11.60
5	鹿児島県	11.64
6	滋賀県	11.74
7	青森県	11.98
8	奈良県	12.07
9	徳島県	12.16
10	愛知県	12.29
11	石川県	12.35
12	福井県	12.38
13	新潟県	12.48
14	静岡県	12.87
15	北海道	12.95
16	山梨県	13.05
17	愛媛県	13.07
18	茨城県	13.24
19	佐賀県	13.26
20	群馬県	13.28
21	岐阜県	13.30
22	長崎県	13.43
23	三重県	13.45
24	大分県	13.58
25	沖縄県	14.91
26	広島県	14.94
27	福島県	15.13
	富山県	15.13
29	長野県	15.28
30	宮崎県	15.43
	<b>全国平均</b>	<b>15.91</b>
<b>31</b>	<b>島根県</b>	<b>16.10</b>
32	山口県	16.21
33	埼玉県	16.31
34	栃木県	16.34
35	熊本県	16.54
36	和歌山県	16.70
37	鳥取県	17.03
38	千葉県	18.13
39	大阪府	18.44
40	岡山県	18.48
41	香川県	18.56
42	東京都	18.95
43	神奈川県	19.24
44	京都府	19.62
45	兵庫県	20.05
46	高知県	20.29
47	福岡県	22.35



(単位:人)

年 度	H13	14	15	16	17
島 根 県	13.61	17.06	17.33	18.84	16.10
全国平均	15.93	16.66	17.48	16.85	15.91

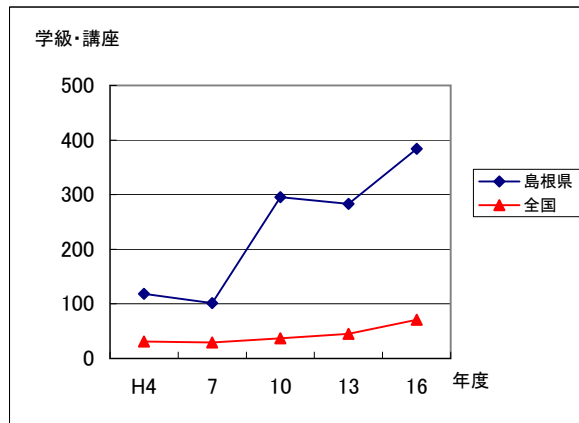
資 料	・総務省「社会生活統計指標」
注意事項	・14～19歳人口1,000人当たり
算出方法	・少年刑法犯検挙人員÷14～19歳人口 (少年刑法犯検挙人員は警察庁「犯罪統計書」、14～19歳人口は総務省「国勢調査」及び「推計人口」)

政策2 次世代を担う人づくり

施策3 青少年の健全な育成の推進

青少年学級・講座数	平成16年度 (2004)
-----------	------------------

順位	都道府県名	学級・講座
1	福井県	583.8
2	石川県	412.6
<b>3</b>	<b>島根県</b>	<b>384.2</b>
4	鳥取県	372.7
5	富山県	269.3
6	広島県	190.8
7	大分県	190.4
8	山形県	160.8
9	山口県	160.7
10	山梨県	155.4
11	徳島県	154.9
12	岐阜県	134.9
13	滋賀県	134.0
14	福島県	126.1
15	長野県	118.3
16	岩手県	117.7
17	高知県	114.8
18	青森県	113.6
19	長崎県	110.4
20	岡山県	102.6
21	愛媛県	94.9
22	佐賀県	91.6
23	三重県	84.4
24	宮崎県	75.3
25	香川県	75.2
26	兵庫県	73.2
	<b>全国平均</b>	<b>71.0</b>
27	群馬県	70.7
28	和歌山県	68.1
29	秋田県	64.8
30	新潟県	61.9
31	奈良県	61.8
32	熊本県	56.9
33	鹿児島県	56.6
34	北海道	52.6
35	宮城県	48.8
36	茨城県	46.1
37	福岡県	45.5
38	沖縄県	45.5
39	静岡県	45.2
40	埼玉県	42.6
41	京都府	40.1
42	千葉県	26.8
43	栃木県	24.2
44	愛知県	22.8
45	大阪府	21.0
46	神奈川県	17.2
47	東京都	16.5



(単位:学級・講座)

年 度	H4	7	10	13	16
島 根 県	118.6	101.2	295.3	283.2	384.2
全国平均	30.9	29.1	37.1	45.0	71.0

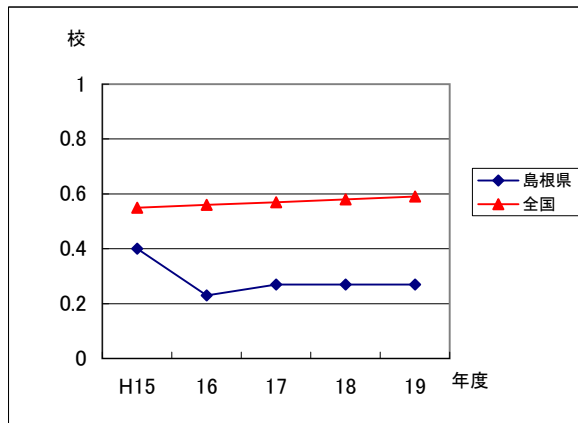
資 料	・文部科学省「社会教育調査報告書」(3年毎)
注意事項	・人口10万人当たり ・教育委員会及び公民館における開設数
算出方法	・青少年学級・講座数÷人口総数

政策2 次世代を担う人づくり

施策4 高等教育の充実

大学数	平成19年度 (2007)
-----	------------------

順位	都道府県名	校
1	京都府	1.17
2	東京都	1.04
3	山梨県	1.02
4	石川県	0.94
5	岡山県	0.82
6	兵庫県	0.75
7	広島県	0.73
8	奈良県	0.71
9	新潟県	0.70
10	群馬県	0.69
11	山口県	0.67
12	愛知県	0.67
13	北海道	0.64
14	大阪府	0.64
15	福岡県	0.63
16	青森県	0.63
17	長崎県	0.61
18	宮崎県	0.61
19	宮城県	0.59
	<b>全国平均</b>	<b>0.59</b>
20	岐阜県	0.57
21	熊本県	0.54
22	沖縄県	0.51
23	滋賀県	0.50
24	徳島県	0.50
25	福井県	0.49
26	富山県	0.45
27	栃木県	0.45
28	秋田県	0.44
29	千葉県	0.43
30	三重県	0.43
31	大分県	0.41
32	香川県	0.40
33	埼玉県	0.40
34	福島県	0.38
35	高知県	0.38
36	静岡県	0.37
37	岩手県	0.36
38	鹿児島県	0.34
39	愛媛県	0.34
40	山形県	0.33
41	鳥取県	0.33
42	長野県	0.32
43	神奈川県	0.31
44	茨城県	0.30
45	和歌山県	0.29
46	<b>島根県</b>	<b>0.27</b>
47	佐賀県	0.23



(単位:校)

年 度	H15	16	17	18	19
島 根 県	0.40	0.23	0.27	0.27	0.27
全国平均	0.55	0.56	0.57	0.58	0.59

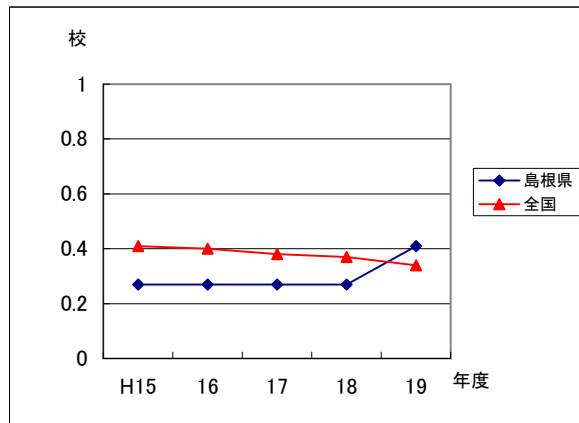
資 料	・文部科学省「学校基本調査」
注意事項	・5月1日現在 ・人口10万人当たり
算出方法	・大学数÷人口総数

政策2 次世代を担う人づくり

施策4 高等教育の充実

短期大学数	平成19年度 (2007)
-------	------------------

順位	都道府県名	校
1	群馬県	0.64
2	京都府	0.64
3	秋田県	0.53
4	岐阜県	0.52
5	岡山県	0.51
6	長野県	0.46
7	山梨県	0.45
8	東京都	0.44
9	福岡県	0.44
10	石川県	0.43
11	奈良県	0.42
12	青森県	0.42
13	大分県	0.41
14	大阪府	0.41
15	<b>島根県</b>	<b>0.41</b>
16	兵庫県	0.38
17	北海道	0.37
18	徳島県	0.37
19	愛知県	0.37
20	福井県	0.37
21	岩手県	0.36
22	富山県	0.36
23	佐賀県	0.35
24	愛媛県	0.34
	<b>全国平均</b>	<b>0.34</b>
25	山口県	0.34
26	栃木県	0.30
27	香川県	0.30
28	滋賀県	0.29
29	鹿児島県	0.29
30	広島県	0.28
31	長崎県	0.27
32	宮崎県	0.26
33	高知県	0.25
34	神奈川県	0.25
35	山形県	0.25
36	新潟県	0.25
37	福島県	0.24
38	千葉県	0.23
39	三重県	0.21
40	埼玉県	0.21
41	和歌山県	0.19
42	静岡県	0.18
43	宮城県	0.17
44	茨城県	0.17
45	鳥取県	0.17
46	沖縄県	0.15
47	熊本県	0.11



(単位：校)

年 度	H15	16	17	18	19
島 根 県	0.27	0.27	0.27	0.27	0.41
全国平均	0.41	0.40	0.38	0.37	0.34

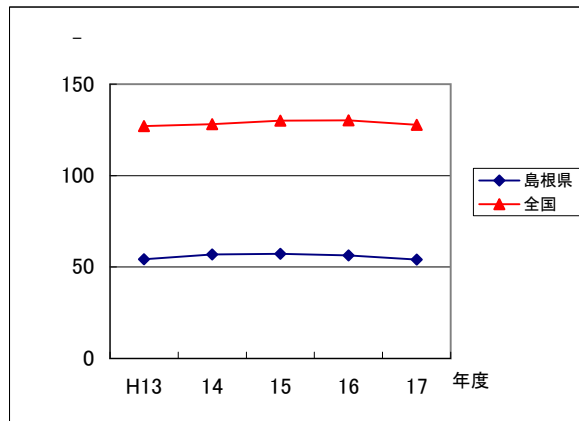
資 料	・文部科学省「学校基本調査」
注意事項	・5月1日現在 ・人口10万人当たり
算出方法	・短期大学数÷人口総数

政策2 次世代を担う人づくり

施策4 高等教育の充実

大学収容力指数	平成17年度 (2005)
---------	------------------

順位	都道府県名	-
1	京都府	262.5
2	東京都	249.4
3	神奈川県	171.8
4	大阪府	159.1
5	埼玉県	146.9
6	千葉県	146.0
7	宮城県	144.9
8	福岡県	143.1
9	滋賀県	140.3
10	愛知県	138.4
	<b>全国平均</b>	<b>127.7</b>
11	石川県	126.2
12	北海道	125.7
13	熊本県	113.0
14	兵庫県	110.0
15	山梨県	109.8
16	岡山県	107.7
17	広島県	101.4
18	沖縄県	97.1
19	徳島県	93.7
20	奈良県	92.9
21	山口県	90.3
22	鹿児島県	82.4
23	鳥取県	79.2
24	大分県	77.3
25	長崎県	75.5
26	群馬県	75.3
27	青森県	75.2
28	高知県	71.3
29	新潟県	65.6
30	宮崎県	64.1
31	茨城県	63.2
32	福井県	61.4
33	山形県	61.2
34	香川県	60.5
35	栃木県	59.9
36	岩手県	59.5
37	愛媛県	58.5
38	秋田県	56.4
39	福島県	54.9
40	富山県	54.8
41	<b>島根県</b>	<b>54.0</b>
42	佐賀県	53.9
43	静岡県	52.9
44	岐阜県	47.6
45	長野県	46.8
46	三重県	44.3
47	和歌山県	39.0



(単位: -)

年 度	H13	14	15	16	17
島 根 県	54.2	56.9	57.3	56.3	54.0
全国平均	127.0	128.2	130.0	130.3	127.7

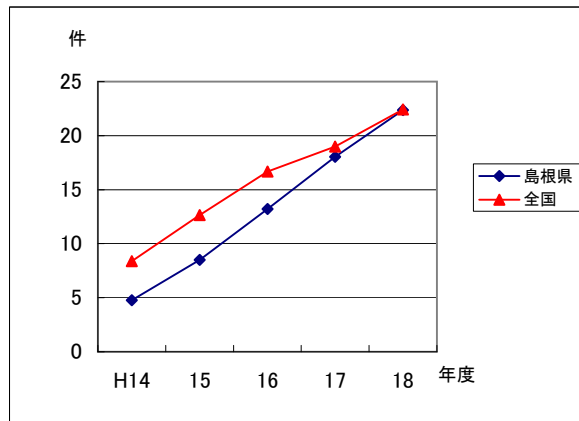
資 料	・総務省「社会生活統計指標」
注意事項	・5月1日現在
算出方法	・大学入学者数 × 100 ÷ 高卒者のうち 大学進学者数(前年度) (大学入学者数及び高卒者のうち大学進学者数は 文部科学省「学校基本調査」)

政策3 主体的に参加する人づくり

施策1 ボランティア・NPO活動の推進

NPO法人認証数	平成18年度 (2006)
----------	------------------

順位	都道府県名	件
1	東京都	42.87
2	長野県	29.46
3	京都府	29.46
4	大分県	28.43
5	佐賀県	27.14
6	大阪府	25.85
7	群馬県	25.30
8	滋賀県	24.42
9	高知県	24.37
10	和歌山県	24.13
11	山梨県	23.73
12	徳島県	23.33
13	三重県	22.87
	<b>全国平均</b>	<b>22.43</b>
<b>14</b>	<b>島根県</b>	<b>22.37</b>
15	北海道	22.37
16	神奈川県	21.79
17	山形県	21.71
18	沖縄県	21.66
19	福井県	21.53
20	鹿児島県	21.45
21	長崎県	21.37
22	岩手県	21.01
23	岐阜県	20.88
24	岡山県	20.49
25	福岡県	20.00
26	熊本県	19.98
27	鳥取県	19.93
28	兵庫県	19.66
29	福島県	19.51
30	千葉県	19.30
31	宮城県	18.81
32	石川県	18.74
33	山口県	18.69
34	宮崎県	18.47
35	静岡県	17.75
36	栃木県	17.65
37	富山県	17.54
38	新潟県	17.36
39	奈良県	16.82
40	香川県	16.80
41	愛媛県	16.49
42	広島県	16.27
43	青森県	16.21
44	埼玉県	15.44
45	秋田県	13.79
46	愛知県	13.74
47	茨城県	13.01



(単位: 件)

年 度	H14	15	16	17	18
島 根 県	4.76	8.50	13.22	18.05	22.37
全国平均	8.37	12.66	16.67	18.98	22.43

資 料	・県環境生活総務課NPO活動推進室
注意事項	・人口10万人当たり
算出方法	・NPO法人認証数÷人口総数

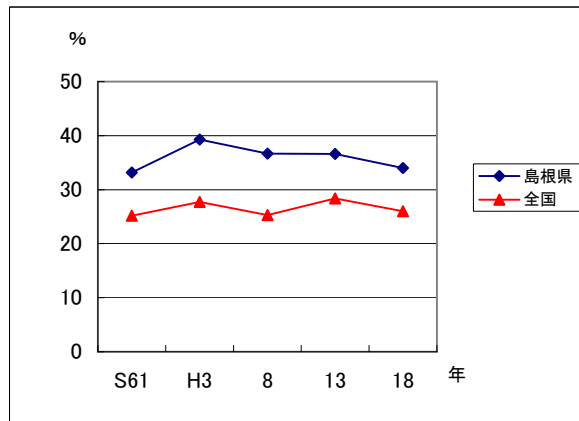


政策3 主体的に参加する人づくり

施策1 ボランティア・NPO活動の推進

ボランティア活動の年間行動者率(15歳以上)	平成18年(2006)
------------------------	-------------

順位	都道府県名	%
1	鳥取県	34.4
2	福井県	34.1
3	滋賀県	34.0
	<b>島根県</b>	<b>34.0</b>
5	佐賀県	33.3
6	石川県	32.7
7	鹿児島県	32.6
8	長野県	32.1
9	岩手県	31.8
10	熊本県	31.5
11	岐阜県	31.3
12	富山県	31.1
13	宮崎県	30.9
14	山形県	30.8
	岡山県	30.8
16	静岡県	30.5
17	群馬県	30.4
	大分県	30.4
19	福島県	29.8
	山梨県	29.8
21	宮城県	29.7
22	山口県	29.2
23	愛媛県	28.3
24	奈良県	27.7
25	長崎県	27.6
26	広島県	26.9
27	茨城県	26.8
28	兵庫県	26.6
	徳島県	26.6
30	福岡県	26.3
	<b>全国平均</b>	<b>26.0</b>
31	秋田県	25.7
32	香川県	25.5
33	和歌山県	25.2
34	栃木県	25.1
35	神奈川県	24.9
36	高知県	24.6
37	三重県	24.4
38	埼玉県	24.2
	新潟県	24.2
40	千葉県	24.0
41	愛知県	23.9
42	京都府	23.2
43	青森県	23.1
44	北海道	23.0
45	東京都	22.5
46	大阪府	20.8
47	沖縄県	19.7



(単位: %)

年	S61	H3	8	13	18
島根県	33.2	39.3	36.7	36.6	34.0
全国平均	25.2	27.7	25.3	28.4	26.0

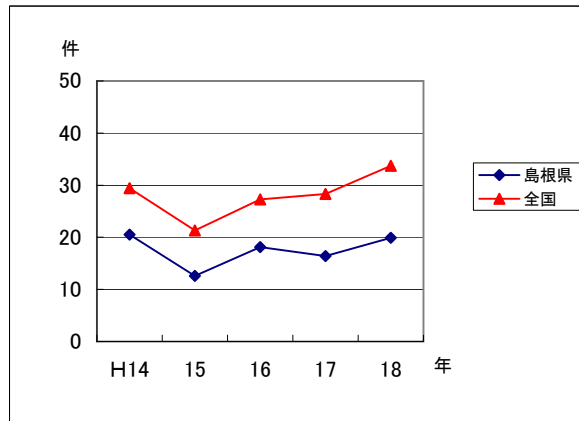
資料	・総務省「社会生活基本調査」(5年毎)
注意事項	・61年～8年調査は、10月1日現在 ・13年及び18年調査は、10月20日現在
算出方法	・ボランティア活動(社会奉仕活動)行動者数÷15歳以上人口

政策3 主体的に参加する人づくり

施策2 国際交流・協力の推進

一般旅券発行件数	平成18年 (2006)
----------	-----------------

順位	都道府県名	件
1	東京都	51.9
2	神奈川県	47.1
3	千葉県	41.3
4	愛知県	40.1
5	奈良県	39.9
6	兵庫県	38.7
7	京都府	38.2
8	大阪府	38.0
9	埼玉県	37.4
10	滋賀県	35.8
	<b>全国平均</b>	<b>33.7</b>
11	岐阜県	33.0
12	静岡県	32.9
13	三重県	32.8
14	福岡県	31.9
15	山梨県	30.9
16	茨城県	30.1
17	石川県	28.6
18	広島県	28.5
19	福井県	28.1
20	栃木県	28.0
21	長野県	27.8
22	富山県	27.4
23	群馬県	27.4
24	岡山県	26.0
25	和歌山県	25.9
26	香川県	25.3
27	鳥取県	24.8
28	佐賀県	24.3
29	大分県	23.9
30	徳島県	23.4
31	山口県	23.4
32	熊本県	23.3
33	宮城県	22.8
34	新潟県	21.9
35	沖縄県	21.6
36	愛媛県	21.3
37	福島県	21.1
38	長崎県	20.8
39	北海道	20.8
<b>40</b>	<b>島根県</b>	<b>19.9</b>
41	山形県	19.6
42	宮崎県	19.4
43	鹿児島県	18.9
44	高知県	17.1
45	岩手県	16.0
46	秋田県	14.7
47	青森県	13.6



(単位：件)

年	H14	15	16	17	18
島根県	20.5	12.6	18.1	16.4	19.9
全国平均	29.4	21.3	27.3	28.3	33.7

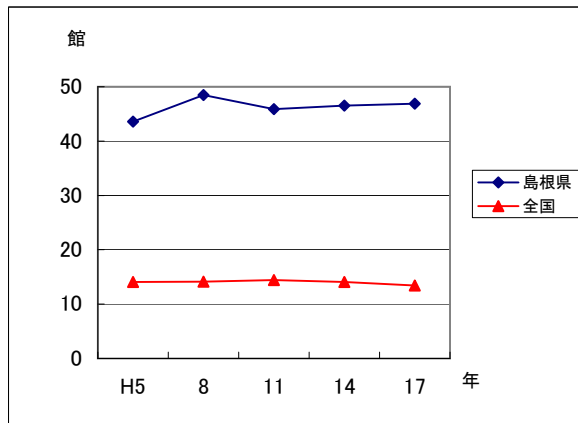
資料	・外務省「旅券統計」
注意事項	・人口1,000人当たり ・全国には、外務省発行分を含む
算出方法	・一般旅券発行件数÷人口総数

政策4 個性が生きる人づくり

施策1 生涯学習の推進

公民館数	平成17年 (2005)
------	-----------------

順位	都道府県名	館
1	長野県	84.33
2	山梨県	61.84
3	山形県	49.83
<b>4</b>	<b>島根県</b>	<b>46.89</b>
5	徳島県	40.99
6	秋田県	34.22
7	鳥取県	33.44
8	奈良県	31.38
9	愛媛県	30.32
10	新潟県	29.57
11	富山県	29.14
12	熊本県	27.79
13	岩手県	26.79
14	高知県	26.62
15	福井県	25.93
16	和歌山県	25.68
17	石川県	25.38
18	宮城県	23.22
19	香川県	22.03
20	岡山県	22.02
21	三重県	21.48
22	青森県	20.88
23	大分県	20.67
24	福島県	20.51
25	鹿児島県	19.96
26	山口県	17.62
27	岐阜県	15.99
28	佐賀県	15.47
29	茨城県	15.02
30	広島県	14.81
31	滋賀県	13.62
	<b>全国平均</b>	<b>13.42</b>
32	長崎県	12.44
33	群馬県	11.21
34	栃木県	9.67
35	宮崎県	9.37
36	北海道	9.19
37	京都府	8.76
38	埼玉県	7.48
39	福岡県	7.43
40	兵庫県	6.39
41	沖縄県	6.17
42	静岡県	5.96
43	愛知県	5.64
44	千葉県	5.14
45	大阪府	3.23
46	神奈川県	2.24
47	東京都	0.76



(単位：館)

年	H5	8	11	14	17
島根県	43.60	48.44	45.87	46.50	46.89
全国平均	14.06	14.16	14.41	14.08	13.42

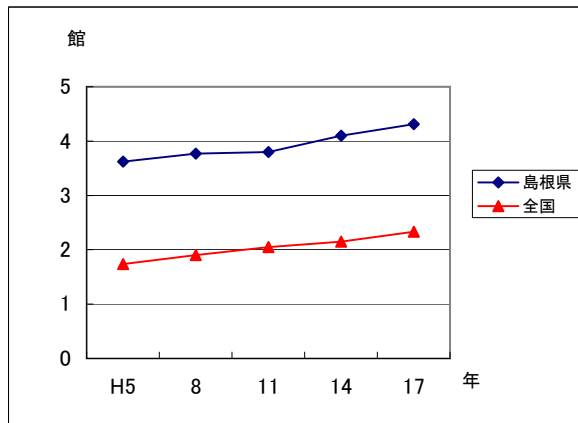
資料	・文部科学省「社会教育調査報告書」(3年毎)
注意事項	・10月1日現在 ・人口10万人当たり
算出方法	・公民館数÷人口総数

政策4 個性が生きる人づくり

施策1 生涯学習の推進

図書館数	平成17年 (2005)
------	-----------------

順位	都道府県名	館
1	山梨県	5.54
2	富山県	5.40
3	福井県	4.99
4	長野県	4.92
<b>5</b>	<b>島根県</b>	<b>4.31</b>
6	鳥取県	4.28
7	高知県	4.02
8	石川県	3.92
9	秋田県	3.84
10	徳島県	3.58
11	滋賀県	3.55
12	山口県	3.42
13	岩手県	3.25
14	鹿児島県	3.19
15	岡山県	3.01
16	東京都	2.93
17	岐阜県	2.89
18	山形県	2.80
19	福島県	2.77
20	広島県	2.68
21	新潟県	2.59
22	和歌山県	2.51
23	熊本県	2.50
24	大分県	2.48
25	香川県	2.47
26	佐賀県	2.42
27	北海道	2.42
28	愛媛県	2.38
29	京都府	2.38
30	沖縄県	2.35
	<b>全国平均</b>	<b>2.33</b>
31	栃木県	2.28
32	静岡県	2.27
33	青森県	2.23
34	奈良県	2.18
35	長崎県	2.16
36	千葉県	2.11
37	埼玉県	2.08
38	宮崎県	2.08
39	三重県	1.98
40	福岡県	1.90
41	群馬県	1.88
42	茨城県	1.78
43	兵庫県	1.61
44	大阪府	1.53
45	宮城県	1.36
46	愛知県	1.19
47	神奈川県	0.94



(単位: 館)

年	H5	8	11	14	17
島根県	3.62	3.77	3.80	4.10	4.31
全国平均	1.74	1.90	2.05	2.15	2.33

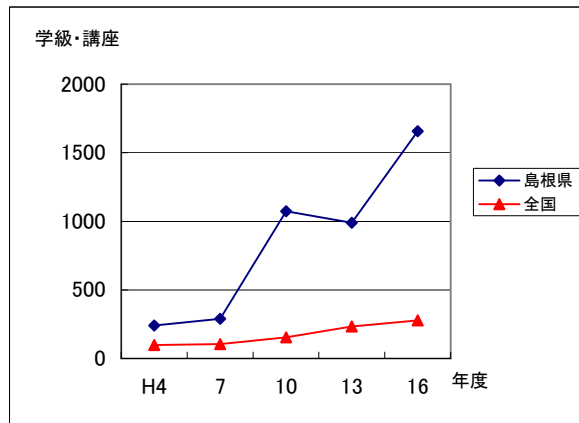
資料	・文部科学省「社会教育調査報告書」(3年毎)
注意事項	・10月1日現在 ・人口10万人当たり
算出方法	・図書館数÷人口総数

政策4 個性が生きる人づくり

施策1 生涯学習の推進

成人一般学級・講座数	平成16年度 (2004)
------------	------------------

順位	都道府県名	学級・講座
1	福井県	2,478.42
2	<b>島根県</b>	<b>1,656.48</b>
3	鳥取県	1,624.30
4	高知県	1,600.00
5	石川県	1,113.91
6	徳島県	1,081.06
7	山形県	1,047.18
8	岐阜県	890.24
9	富山県	867.32
10	山口県	733.44
11	広島県	706.32
12	三重県	670.60
13	岡山県	636.89
14	山梨県	633.18
15	長野県	495.34
16	愛媛県	474.88
17	鹿児島県	416.51
18	宮崎県	386.32
19	滋賀県	317.93
20	和歌山県	314.00
21	岩手県	302.37
22	熊本県	301.62
23	大分県	293.17
24	青森県	290.43
25	福島県	285.71
	<b>全国平均</b>	<b>276.87</b>
26	長崎県	268.03
27	奈良県	267.09
28	秋田県	258.67
29	香川県	247.15
30	群馬県	239.84
31	兵庫県	231.84
32	佐賀県	200.00
33	福岡県	196.88
34	茨城県	194.58
35	北海道	190.49
36	新潟県	140.62
37	宮城県	125.73
38	静岡県	119.18
39	埼玉県	118.19
40	栃木県	110.33
41	京都府	90.56
42	愛知県	88.13
43	千葉県	82.25
44	大阪府	64.60
45	沖縄県	60.71
46	神奈川県	55.03
47	東京都	46.83



(単位:学級・講座)

年 度	H4	7	10	13	16
島 根 県	239.23	289.23	1073.20	989.36	1656.48
全国平均	98.08	104.38	152.98	233.90	276.87

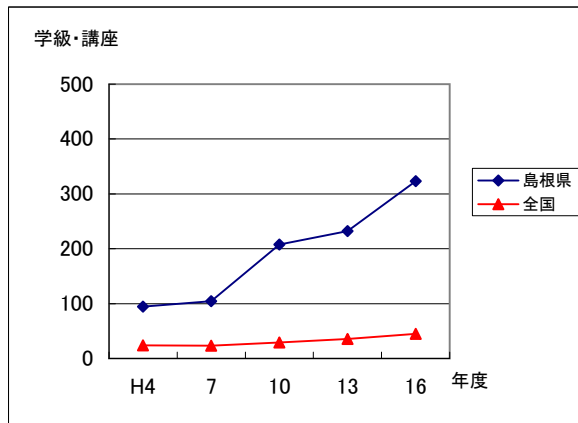
資 料	・文部科学省「社会教育調査報告書」(3年毎)
注意事項	・人口10万人当たり ・教育委員会及び公民館における開設数
算出方法	・成人一般学級・講座数÷人口総数

政策4 個性が生きる人づくり

施策1 生涯学習の推進

高齢者学級・講座数	平成16年度 (2004)
-----------	------------------

順位	都道府県名	学級・講座
1	福井県	530.79
<b>2</b>	<b>島根県</b>	<b>323.36</b>
3	山口県	165.23
4	石川県	163.61
5	富山県	160.34
6	鳥取県	155.34
7	徳島県	153.01
8	高知県	140.72
9	山梨県	116.37
10	山形県	115.54
11	岩手県	114.41
12	愛媛県	109.75
13	兵庫県	99.59
14	大分県	91.93
15	福島県	89.55
16	広島県	85.58
17	鹿児島県	79.42
18	熊本県	67.06
19	青森県	66.05
20	長野県	64.77
21	長崎県	59.06
22	秋田県	58.50
23	香川県	55.30
24	三重県	54.51
25	佐賀県	54.25
26	岡山県	53.07
27	奈良県	49.83
28	宮崎県	47.50
	<b>全国平均</b>	<b>44.92</b>
29	滋賀県	39.50
30	群馬県	39.06
31	岐阜県	38.63
32	和歌山県	37.62
33	北海道	36.69
34	福岡県	33.19
35	新潟県	32.75
36	宮城県	24.42
37	茨城県	23.12
38	埼玉県	18.40
39	栃木県	17.24
40	静岡県	16.23
41	京都府	16.11
42	沖縄県	14.64
43	千葉県	9.90
44	愛知県	6.05
45	東京都	3.78
46	神奈川県	3.74
47	大阪府	3.48



(単位:学級・講座)

年 度	H4	7	10	13	16
島 根 県	94.45	104.54	207.45	232.06	323.36
全国平均	23.99	23.51	29.32	35.75	44.92

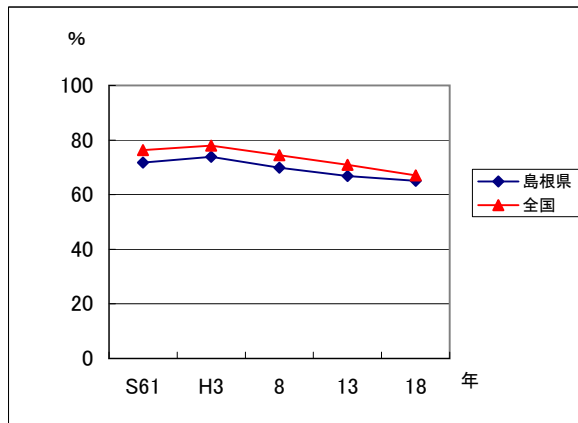
資 料	・文部科学省「社会教育調査報告書」(3年毎)
注意事項	・人口10万人当たり ・教育委員会及び公民館における開設数
算出方法	・高齢者学級・講座数÷人口総数

政策4 個性が生きる人づくり

施策2 スポーツの振興

スポーツの年間行動者率(15歳以上)	平成18年 (2006)
--------------------	-----------------

順位	都道府県名	%
1	神奈川県	73.2
2	東京都	71.2
3	千葉県	70.6
	滋賀県	70.6
5	京都府	69.9
6	埼玉県	69.8
7	長野県	69.7
8	奈良県	69.2
9	愛知県	69.0
10	石川県	67.4
11	宮崎県	67.3
12	兵庫県	67.1
	沖縄県	67.1
14	栃木県	67.0
	<b>全国平均</b>	<b>67.0</b>
15	鹿児島県	66.8
16	山梨県	66.6
	大阪府	66.6
	熊本県	66.6
19	茨城県	66.3
20	静岡県	66.3
21	岐阜県	66.1
	愛媛県	66.1
23	福井県	65.8
24	群馬県	65.3
<b>25</b>	<b>島根県</b>	<b>65.1</b>
	広島県	65.1
27	徳島県	64.9
28	鳥取県	64.8
29	富山県	64.7
30	北海道	64.6
	福岡県	64.6
32	岡山県	64.1
33	宮城県	63.7
34	三重県	63.3
35	香川県	63.0
	大分県	63.0
37	新潟県	62.4
38	和歌山県	62.1
	山口県	62.1
40	佐賀県	61.1
41	山形県	61.0
42	長崎県	60.0
43	福島県	59.8
44	高知県	59.2
45	岩手県	58.1
46	秋田県	57.0
47	青森県	54.0



(単位: %)

年	S61	H3	8	13	18
島根県	71.8	73.9	69.9	66.8	65.1
全国平均	76.3	78.0	74.5	70.9	67.0

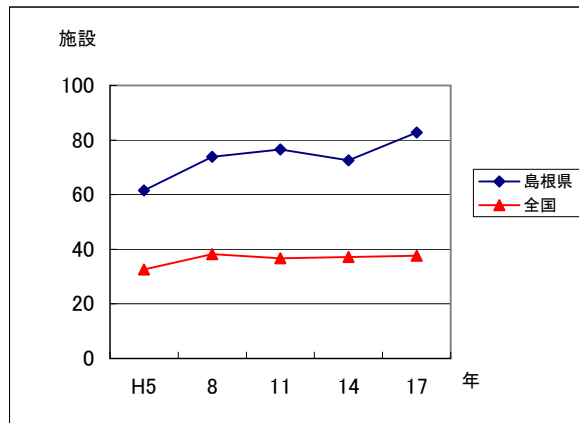
資料	・総務省「社会生活基本調査」(5年毎)
注意事項	・61年～8年調査は、10月1日現在 ・13年及び18年調査は、10月20日現在
算出方法	・スポーツの年間行動者数 ÷ 15歳以上人口

政策4 個性が生きる人づくり

施策2 スポーツの振興

社会体育施設数	平成17年 (2005)
---------	-----------------

順位	都道府県名	施設
1	長野県	100.31
2	鳥取県	86.49
3	秋田県	84.07
<b>4</b>	<b>島根県</b>	<b>82.72</b>
5	山梨県	76.65
6	北海道	72.73
7	福島県	71.68
8	石川県	67.97
9	新潟県	65.93
10	福井県	64.75
11	群馬県	63.29
12	佐賀県	61.41
13	岩手県	60.86
14	鹿児島県	58.29
15	長崎県	58.16
16	富山県	55.68
17	山形県	54.10
18	青森県	54.01
19	山口県	53.93
20	宮崎県	51.60
21	岐阜県	50.07
22	香川県	49.88
23	徳島県	49.51
24	大分県	49.36
25	高知県	49.23
26	和歌山県	48.84
27	熊本県	48.31
28	栃木県	48.30
29	岡山県	42.81
30	愛媛県	41.56
31	宮城県	40.84
32	広島県	40.78
33	茨城県	39.73
34	滋賀県	39.05
	<b>全国平均</b>	<b>37.61</b>
35	奈良県	35.18
36	静岡県	34.46
37	三重県	32.08
38	福岡県	28.52
39	沖縄県	27.98
40	千葉県	26.45
41	京都府	25.99
42	愛知県	24.96
43	埼玉県	23.83
44	兵庫県	20.86
45	神奈川県	18.27
46	東京都	16.63
47	大阪府	12.00



(単位: 施設)

年	H5	8	11	14	17
島根県	61.58	73.90	76.54	72.52	82.72
全国平均	32.55	38.25	36.75	37.13	37.61

資料	・文部科学省「社会教育調査報告書」(3年毎)
注意事項	・10月1日現在 ・人口10万人当たり
算出方法	・社会体育施設数÷人口総数